
La Revista

***Festa Major
Roses 2013***



Festa Major 2013

Quan acabem de depassar l'equador del present mandat ens volem adreçar al poble de Roses envoltats de l'alegria que ens confereix el marc de la Festa Major. El text de la cançó de la Trinca és ben explícit: Alegria, que és Festa Major...

Per als rosincs, la Festa Major representa un sobreesforç, i ho diem pensant en la gent que viu professionalment encarada al turisme. En un moment on els restaurants, les botigues, els hotels, etc., estan al seu màxim rendiment, aquesta celebració a vegades es percep com una festa per als altres. Però podem constatar que no és així.

La Festa Major és possible, entre altres coses, perquè hi ha una gran quantitat de rosincs i rosinques que busquen el temps per a poder organitzar-ne les activitats. Els miquelets, les barraques, l'empaitada d'ànecs, les vaquetes, els gegants... Totes són activitats on es veu el grau de complicitat, d'implicació i de gaudi de tots els que ho fan possible. Però també es nota el compromís de la gent de Roses, que segueix les activitats i se sent orgullosa d'anar mantenint una tradició que ha continuat, tot i els canvis que hi ha hagut al municipi durant els últims cinquanta anys. Una tradició que hem sabut mantenir i adaptar als interessos de la nostra societat.

A més, aquesta és una oportunitat per mostrar els trets identitaris i singulars que caracteritzen la nostra cultura a la diversitat de turistes que omplen la vila buscant un lloc per sortir de les seves rutines, gaudir del nostre entorn natural i descansar. Em sento molt orgullós de poder presentar una Festa Major que sap mantenir l'harmonia amb l'Oci, la Festa i la Cultura. Totes tres amb majúscula, perquè són les que marquen la nostra identitat.

Desitgem que gaudiu, tant com pugueu, de la Festa Major. Que la tingueu ben present. Que us en sentiu protagonistes i que us convertiu, per uns dies, en els ambaixadors del vostre poble, en cada acte o activitat a la qual assistiu. Així es fa poble, que sempre s'ha dit. I així es crea un bon ambient perquè tots ens sentim millor i els que ens visiten tinguin ganes de tornar l'any següent.

Govern de Roses

Carles, Montse, Manel, Sílvia, Àngel, Marc, Josep M., Sílvia, Joan, Anna, Ambrosio i Carles

—

Roses, agost de 2013



***Roses,
en el cim
de l'art
monetari***

***M. Crusafont
i Sabater***

Fou Roses una fundació dels rodís? Vingueren aquests grecs de l'illa de Rodos fins a la costa catalana per fundar aquesta ciutat? Tot i els testimonis històrics antics, hi ha un grup d'historiadors i arqueòlegs que ho posen en dubte. Nosaltres ho analitzarem des d'un punt de vista poc habitual, el de la història de la moneda. Ja veurem que hi ha prou coses a parlar d'aquesta font.

La història monetària de Roses no acaba pas amb els grecs. Hi ha, més endavant, altres fites importants, com les emissions visigodes o carolíngies, però també hi ha, en aquests dos sectors, un bon gruix de polèmiques i d'incerteses. De tota manera, és veritat que, a poc a poc, es van aclarint dubtes, encara que resti molt per fer.

Al davant de tot, però, cal posar-hi un fet indiscutible: Roses protagonitzà l'emissió de monedes de més alt nivell artístic de tots els temps en el context de la península Ibèrica i, encara, de la Mediterrània més occidental.

No ho diem per afalagar. És un fet perfectament demostrable. Ningú discuteix que l'art monetari grec no ha estat mai superat. Els grecs cercaren sempre els millors artistes per al gravat dels encunys de les monedes. Amants de l'art, com ens ho demostra prou la seva producció en altres camps com l'escultura o l'arquitectura, no és estrany que cerquessin l'excel·lència en l'art monetari. Però aquesta excel·lència tenia també un valor complementari: com que els millors gravadors eren els que feien les monedes, qualsevol que les hagués volgut copiar mai hauria arribat a aquell nivell artístic, de manera que les monedes falses s'haurien detectat amb facilitat. I ja sabem que la plaga dels falsificadors de monedes ha estat una constant històrica.

A la Mediterrània més occidental hi hagué diferents colònies gregues.



L'art excel·lent de la dracma de Roses

Algunes foren importants, com Massàlia (Marsella), Roses o Empúries, mentre que d'altres consten en breus referències però han deixat ben poques traces. El fet que, segons el que coneixem avui, només Massàlia, Roses i Empúries fessin moneda, justifica ja de per si que les puguem considerar els establiments grecs més destacats d'aquesta àrea.

Les emissions gregues d'aquestes tres colònies consisteixen, essencialment, en unitats d'argent amb el nom de dracmes, amb pesos entre 3,7 i 4,7 grams, i diferents sèries de divisors, també d'argent, i de pesos molt variables. Ja veurem que l'existència de divisors a Roses havia estat discutida fins fa ben poc.



Monedes gregues de Roses: diferents varietats de la dracma d'argent amb la llegenda RODETON

Però el fet és que, de tot aquest conjunt de peces, tothom està d'acord que les dracmes de Roses són les que varen assolir el més alt nivell artístic. La dracma de Roses és la fita, sovint impossible, de tothom que estima aquestes sèries monetàries. Per la seva bellesa, certament, però també per la seva gran raresa.

Per trobar quelcom d'un nivell semblant hauríem d'anar a la mateixa Grècia o bé a Sicília, on es bateren, per exemple, les famoses peces de deu dracmes de Siracusa, signades a voltes per artistes famosos, com el conegut Evainetos.

Per damunt, doncs, de qualsevol dubte, consideració, discussió o nebulosa, es pot afirmar i tenir molt present que Roses es troba en el lloc més destacat de l'art monetari d'aquesta zona. Això ja no li pot prendre ningú.

Les monedes gregues de Roses

Els amonedaments indiscutibles de Roses són les dracmes d'argent i unes peces de coure de la mateixa mida i tipologia que alguns autors els donen el nom de calcs. Totes aquestes peces porten a l'anvers una testa femenina que mira a l'esquerra amb un pentinat complex, que té nombrosos rínxols i que sembla seguir el model d'algunes monedes de Siracusa. El fet que, enmig del pentinat, hi apareguin unes tiges de blat ha dut a la suposició que la testa representa a la deessa Persèfone. Davant l'efígie hi ha sempre la llegenda RODETON en lletres gregues i, al darrera del coll, en alguns casos hi trobem dues menes de signes: o bé les lletres ANT nexades o bé un trident. Leandre Villaronga és qui ha estudiat més aquestes peces i anirem seguint les seves informacions.

Així, ell ha observat una certa evolució d'aquesta testa, que comença amb un coll estret i acaba en un coll més ample, i suposa que cal considerar, de les darreres emissions, unes dracmes amb efígie femenina en la qual ha variat el pentinat, que ara apareix com una banda o un rull ample. En aquestes darreres sèries, l'art ja no té la mateixa perfecció.

Al revers de les dracmes de Roses hi trobem sempre el dibuix d'una rosa. Hi ha, però, tota una sèrie de varietats. En la major part dels casos, la rosa és vista per sota, de manera que s'hi veuen uns sèpals amb dent de serra i en forma de creu i, en els espais intermedis, els pètals que poden ésser disposats en un o dos volts. Hi ha algunes dracmes, però, molt més rares que les altres, en les quals la rosa és vista per sobre i té també dos volts de quatre pètals. Els calcs d'aram tenen aquesta darrera tipologia, tot i que a l'anvers no s'hi aprecia cap llegenda ni símbol.

Diferents troballes en la zona acaben de confirmar que aquestes peces foren emeses a la colònia grega de Roses. D'altra banda el seu tipus degué ésser prou apreciat al seu temps, ja que se'n coneixen nombroses imitacions fetes pels pobles que habitaven la part sud de la França actual.

Segons Villaronga, les dracmes de Roses foren emeses entre l'inici del segle III abans de Crist i fins a mitjan d'aquest segle. Abans, la veïna colònia d'Empúries, filial de la important colònia de Marsella, havia emès un centenar de tipus de divisors d'argent, als quals s'atribueix una cronologia que es mou entre els segles V i IV abans de Crist. Al segle III, també Empúries va començar a batre dracmes d'argent, amb una testa femenina a l'anvers que també mira a l'esquerra i amb un pentinat en forma de banda que recorda prou, però d'un art inferior, les darreres dracmes de Roses. És per això que podem pensar que



Monedes gregues de Roses. Els dos tipus fins ara coneguts de divisors de la dracma d'argent, l'un amb la rosa vista per sota i un pes de 0,47 grams i l'altra amb la rosa vista de perfil i un pes de 0,29 grams

les dracmes de més bon art i pentinat complex batudes a Roses són una mica més antigues que les primeres que es feren a Empúries. Les dracmes d'Empúries més arcaïques porten al revers l'estampa d'un cavall aturat. Més endavant passaran a emetre el tipus que perdurà, amb un pegàs, és a dir, un cavall amb ales.

Cal remarcar que, tot i que Empúries era una colònia dels grecs foceus, derivada, com hem dit, de Marsella, les dracmes d'Empúries no presenten el pes més feble de les dracmes de Marsella sinó que s'igualen al pes de les dracmes de Roses. D'alguna manera, sembla que el model de Roses fou considerat pels emporitans més digne d'ésser imitat que el de la seva metròpoli. Potser això té alguna cosa a veure amb l'èxit de la dracma de Roses que abans hem assenyalat. De tota manera, és important consignar que també foren imitades, encara que amb menys extensió, les dracmes d'Empúries, però les àrees on apareixen aquestes imitacions, totes al sud de la França actual, no són pas les mateixes per als dos grups d'imitacions. Si les imitacions de Roses apareixen, doncs, en àrees diferents de les d'Empúries, això vol dir que ambdues colònies tenien unes zones diferents d'actuació i d'influències.

El tema dels divisors d'argent de Roses ha estat objecte de llarga discussió. Hi havia uns escassíssims exemplars de divisors sense llegendes de cap mena que portaven unes testes femenines mirant a la dreta (és a dir, al contrari que les dracmes) i amb dos tipus de revers. Un d'ells consistia en una rosa vista per sota, però amb cinc sèpals o pètals, i l'altra portava una rosa vista de perfil. Es tractava de peces de Roses? Eren monedes importades? Per què els divisors, si eren de Roses, tenien cinc sèpals i pètals i, en canvi, les dracmes quatre? Després de molts dubtes, la reiterada troballa de les peces de cinc sèpals (no menys de vuit exemplars) prop de Roses inclinà Villaronga a acceptar-les com



Monedes gregues de Roses: el calc de coure, amb pes i estampes semblants que una de la varietat de les dracmes, però sense llegenda.

a divisors de la dracma de Roses. D'altra banda, l'aparició d'un segon exemplar del tipus de la rosa de perfil també a la zona ha reforçat també l'atribució a Roses d'aquest segon tipus. En un altre aspecte, Eduard Domingo ens feu notar que les roses silvestres, que degueren ésser el model dels grecs, tenen justament cinc pètals i sèpals. Cal, doncs, oblidar la nostra imatge de rosa de l'estereotip de les roses de jardí.

Darrerament, ha aparegut un nou tipus dels divisors dels cinc pètals i sèpals que ha acabat d'esvanir tots els dubtes: porta la testa mirant a l'esquerra com les dracmes i, cosa més important, té, als costats de la testa de l'anvers, les lletres gregues *ro-omega*, que cal llegir, doncs, R-O i, per tant, RO per RODETON. Aquesta peça apareixerà publicada aquest any a la revista *Acta Numismàtica* 33, de la Societat Catalana d'Estudis Numismàtics (Institut d'Estudis Catalans) per Gabriel Villaronga. Aquest, però, ens ha autoritzat a reproduir-la també aquí. Per tant, és la primera vegada que podem veure la imatge d'aquest nou tipus de divisor de la dracma de Roses. Cal dir que, en un dels divisors publicats per Leandre Villaronga, la testa també era girada a l'esquerra i ja deixava veure un

signe arrodonit a la vora de la peça. Es tractava, certament, de la *ro* grega, però la meitat de la lletra quedava fora del camp de la peça i no s'havia pogut identificar. Ara, no tant sols queda confirmada la *ro*, sinó que també ha aparegut la *o* grega a l'altra banda del cap.

La forma d'abreujar el nom del taller monetari en els divisors, prenent les dues primeres lletres, no és pas excepcional, ja que el trobem, per exemple, a Empúries, amb E-M o a Massàlia amb les M-A i, significativament, també a l'illa de Rodès, igualment amb R(*ro*)-O.

Tipologia, troballes i llegenda han confirmat, doncs, l'existència dels divisors de la dracma de Roses. Ara, però, s'obre tot un altre món de possibles hipòtesis: són aquests els únics divisors de Roses? Com hem dit abans, hi ha un centenar de tipus de divisors de la dracma, fins ara considerats en bloc com d'Empúries, atès que l'existència de divisors de Roses no havia estat prou acreditada. Ara que sabem que Roses sí que va emetre divisors, ens hem de limitar amb els que porten roses o hem de reexaminar el grup de les noranta varietats atribuïdes a Empúries? Dins d'aquest nombrós conjunt, n'hi ha algunes que porten les lletres E-M, EM, EMP i fins EMPOR. No hi ha dubte que aquest grup correspon a Empúries, però aquestes peces arriben a sumar una vintena de tipus diferents. La resta dels 80 tipus sense llegenda, en principi, tant poden ésser d'Empúries com de Roses o qui sap si d'alguna de les altres colònies menors. Val a dir, però, que l'atribució feta d'aquest ampli conjunt a Empúries es basava en la troballa d'aquestes peces a Catalunya, ja que també Marsella té els seus divisors i la separació dels tipus sense llegenda només es pot fer per la procedència dels exemplars. Per tant, el grup fins ara considerat emporità sembla que ha d'ésser de la nostra zona i Roses, lògicament, el candidat més ferm per haver-ne estat l'emissor de moltes.



Monedes gregues de Roses; els divisors inèdits de la dracma, amb les lletres R ("ro" grega) – O per RODETON, Roses.

Quins criteris podríem adoptar per a assajar de separar, d'aquest grup sense llegenda, els tipus emporitans d'aquells que corresponguin a Roses? Naturalment, les peces sense llegenda que s'aproximin a tipus emporitans amb llegenda, o bé a tipus de Massàlia, sembla que amb més probabilitat s'han d'atribuir a Empúries. A Roses, certament, ja li hem atribuït els tipus amb rosa, tipologia que apareix a les dracmes. Quins arguments podríem trobar per a adjudicar a Roses altres tipus d'aquest conjunt de divisors?

Aquesta qüestió ens porta al tema de l'origen de la colònia de Roses.

L'origen rodi de Roses

Sempre s'havia considerat que Roses havia estat fundada pels rodís, és a dir, pels grecs de l'illa de Rodes, mentre que Empúries fou fundada, una mica més tard, pels grecs de Focea que havien establert, primer, la colònia de Massàlia. Les raons d'aquest convenciment no són pas de poca consideració però, curiosament, hi ha qui s'ha entestat a negar-ho i a afirmar que els grecs de Roses també eren foceus.

Apel·lant tan sols al sentit comú, podem argumentar que sembla difícil d'entendre que els foceus de Marsella es dediquessin a crear dues colònies una al costat de l'altra i ambdues en el mateix golf de Roses. D'altra banda, tal i com argumenten els experts, la situació de Roses, al nord del golf, emparada dels vents i amb un port segur i resguardat, és molt millor que la d'Empúries, molt més desguarnida en aquest sentit. Semblaria, doncs, que qui primer arribà serien els rodís, que triaren el millor lloc. I els foceus de Massàlia no tingueren altre remei que cercar un lloc alternatiu dins la mateixa zona. La situació estratègica de

Roses ha estat considerada molt positiva al llarg dels segles, com ho demostren les seves successives fortificacions i les lluites que ha desencadenat la possessió i control militar de la població.

Cal remarcar, però, que diferents estudiosos antics i actuals s'han entestat a negar l'origen rodi de Roses. Així, el notable arqueòleg Adolf Schulten, segons llegim a aquesta mateixa revista de l'any 2012, afirmà: "Rhode es una fundación massaliota: la fundación anterior de los rodios se ha deducido tan solo de la semejanza de los nombres".

Aquesta afirmació tan categòrica conté no menys de dues falsedats evidents. La fundació de Roses pels rodís apareix en textos de l'època clàssica: Pseudo-Escime, del segle III aC o Estrabó al segle I aC, entre d'altres. D'altra banda, gairebé vint anys abans que Schulten escrivís aquella frase lapidària, ja Botet i Sisó havia posat de relleu la gran similitud entre les monedes de Roses i les de l'illa de Rhode. Per tant, és completament fals que tot vingui, només, de la semblança dels noms.

L'any 1973, Leandre Villaronga publicà un interessant article que titulà "Presencia rodia en Rosas", on donà una sèrie de detalls interessants sobre l'actuació comercial dels rodís.

D'una banda, ens informà que els grecs de l'illa de Rodes tingueren importants colònies a Sicília on exportaven vi, que bescanviaven per blat sicilià. La presència d'àmfores i bronzes rodís a Sicília donen fe d'aquests intercanvis.

Els rodís, juntament amb els cretencs, fundaren també la colònia de Gela l'any 688 abans de Crist, segons consignà el conegut historiador grec Tucídides.

Finament, ens diu que s'han trobat dos dipòsits de monedes de l'illa de Rodes en dos grups de composició gairebé idèntica: l'un a Catània, a Sicília, i l'altra a la nostra Roses, a l'Empordà.

L'any 1996, el mateix Villaronga tornava a parlar d'aquest tema i ens informava que Roses i Empúries foren llocs d'embarcament de mercenaris ibèrics o gals que actuaren en diferents fets bel·licosos des del segle VI abans de Crist i que tingueren per escenari Sardenya, Sicília i el nord d'Àfrica. També aquí, però, trobem actuacions diferents entre les dues colònies: els emporitans subministren mercenaris als cartaginesos, mentre que els rhodencs (avui rosincs) els servien als grecs de Sicília. Seria entenedor que si les dues colònies haguessin estat totes dues foces i filials de la de Marsella haguessin tingut actuacions tan disperses en una qüestió de tanta importància? Els emporitans foren polítics "hàbils": en una primera etapa col·laboraren amb els cartaginesos. Fins i tot sembla que les primeres dracmes emporitanes, amb l'estampa del cavall aturat, no són més que una còpia tipològica de les monedes cartagineses, que empen ben sovint el cavall en les seves produccions. Un cop, però, la sort començà a afavorir els romans. Empúries es convertí en el seu aliat més fidel i la ciutat fou la base de tots els seus atacs militars vers les terres peninsulars. Pel que hem vist, en el tema dels esclaus, sembla probable que els grecs de Rhode es mantinguessin fidels a la seva solidaritat amb els grecs de Grècia i de Sicília, als quals els romans anaven prenent territori, i que això determinés la seva decadència, sinó destrucció, un cop els romans hagueren dominat completament el territori. Això estaria d'acord amb el testimoni de Tit Livi, que diu que Rhode fou atacada pels romans menats pel cònsol Porci, abans que aquests desembarquessin a Empúries.



Monedes gregues de la ciutat de Rodes, a l'illa de Rodes. Totes són d'argent i porten al revers una rosa vista de perfil.



Divisors d'argent de la ciutat de Rodes, a l'illa de Rodes, també amb la rosa de perfil i les lletres R ("ro" grega) -O, com el divisor de Roses que hem vist abans.

Cal insistir, finalment, en la semblança entre les monedes de Roses i les de l'illa de Rodes, perquè és un fet molt significatiu.

A l'illa de Rodes hi havia tres ciutats importants: Camiros, Ialysos i Lindos, que tingueren un comerç florent entre els segles VIII i VI abans de Crist. Es pot afirmar, sens exageració de cap mena, que es movien còmodament per tot l'espai mediterrani. Després d'una breu dependència dels perses, recuperaren l'autonomia i decidiren, per a una millor defensa, crear una gran ciutat principal, que fou Rodes. Això succeïa l'any 408 abans de Crist. Doncs bé, si analitzem les produccions monetàries anteriors a la fundació de Rodes, les monedes tenen tipologies diverses: fulles de figuera, cap d'àliga, brau envestint, cap de be, cap de lleó, àmfora, dues poncelles, etc. A partir de la fundació de Rodes, el tipus esdevé únic: la rosa vista de perfil, predominantment, i la rosa vista per sobre, en segon lloc i molt més tardanament.

Richard Plant ha fet un estudi de la tipologia de la moneda grega, en el qual veurem que, en tot el món grec, el tipus de la rosa és gairebé del tot exclusiu de Rodes. Les monedes gregues de Rodes del tipus gran,

com ara les dracmes, porten la llegenda RODION, però hi ha divisors amb les lletres RO-O, és a dir RO, igual que els divisors de Roses als quals abans hem al·ludit.

De tot plegat es dedueix que els grecs de l'illa de Rodes solcaren la mar Mediterrània de forma permanent i contínua, base del seu comerç, i que, si eren a Sicília, res impedeix pensar que poguessin haver fundat Roses. Si, a més, tenim els testimonis antics, els arguments històrics complementaris, les dades de les troballes monetàries i materials, i les semblances amb les monedes de Roses o Rodes, l'origen rodi de Roses no es pot negar. La història és una ciència que no pot recórrer als mètodes experimentals, però basa les seves afirmacions en les fonts documentals i materials. Sobre aquestes bases s'ha de saber fer una interpretació lògica. És cert que un dia poden aparèixer noves dades que obliguin a algun replantejament, però, amb les dades actuals, l'origen rodi de Roses és una obvietat.

Complementàriament, hem volgut consultar a un expert en llengua grega, el professor Marc Mayer, i ens ha aclarit que, en grec, el nom de la rosa és *rodon* i que, per tant, tot sembla indicar que els mateixos grecs ja assimilaven el nom de l'illa, *Rhodos*, amb la rosa, tal com es pot veure en les seves monedes. El nom grec de Roses, *Rhode*, pot ésser una simple varietat dialectal de *Rhodos* o bé un element diferencial triat de forma intencionada per a distingir-se de l'illa mare. En qualsevol cas, tant el *Rhodion* de les monedes de l'illa de Rodes com el *Rodeton* de les monedes de Roses signifiquen "dels de Rodes" o "dels de Roses", respectivament.

Tornant a la qüestió dels divisors que cal atribuir a Roses, caldrà cercar, al nostre entendre, entre els models de les monedes emeses a l'illa de Rodes abans de la creació de la ciutat del mateix nom. Entre

el centenar de peces atribuïdes fins ara a Empúries, hi ha, certament, peces amb àmfora, cap de be, cap de lleó, etc. És a dir, models que ja trobem a les antigues ciutats de l'illa de Rodes, abans de la fundació de la ciutat d'aquest nom. És en aquest grup de tipologies on cal predominantment cercar, al nostre entendre, els models dels altres divisors de Roses anteriors a les dracmes, ja que els divisors de la rosa ja atribuïts són, segons Villaronga, propers cronològicament o coetanis de les dracmes. No cal dir que per aquesta via es podrà, probablement, enriquir extraordinàriament la sèrie monetària de la Roses grega, per bé que això exigeix una anàlisi curiosa de les troballes, de les tipologies, de l'art monetari i de les darreres descobertes encara en estudi que, de segur, canviaran poc o molt el panorama actual.

La Roses visigoda i la Roses carolíngia

La caiguda de nivell cultural, en passar dels romans als pobles bàrbars, ha fet que l'etapa en què aquests ocuparen àmplies àrees de l'imperi romà ens aparegui amb gravíssimes llacunes documentals. No és gra-tuït que els anglesos anomenin aquesta etapa els *dark ages*, és a dir, els anys obscurs.

En aquest context, no té res d'estrany que també en la història mone-tària anem una mica a les palpentes.

Els visigots emeteren, sobretot, moneda d'or en trients, és a dir, en ter-ços de la unitat bizantina anomenada sòlid. Hi ha tot un grup d'aquests trients que porten la menció de RODAS i que, no sense discussió, han estat atribuïts a Roses. També hi ha monedes carolíngies, en concret

diners i mitjos diners d'argent, amb la menció de Roses en la forma RODDA i que també han estat objecte de discussió.

El primer punt que cal analitzar és el de la continuïtat de la població a Roses. La manca de notícies en l'època clàssica i la migradesa d'infor-macions en segles posteriors s'havien aliat amb les notícies de la des-trucció en temps dels romans, cosa que va portar a alguns al conven-ciment que l'antiga Rhode havia desaparegut del mapa. És difícil de creure, però, que un lloc tan estratègic hagués quedat definitivament anul·lat. Un atac romà no té perquè significar la desaparició de la ciu-tat. Pel que fa als temps visigots, l'aparició d'un trient d'or al Puig Rom vers els anys quaranta, junt amb altres indicis, demostrà l'existència d'un castre o fortificació d'aquella època. D'altra banda, l'existència de Santa Maria de Roses té arrels medievals molt reculades. Tot plegat porta a concloure que la colònia grega de Rhode degué tenir una etapa de crisi com a resultat d'algun o alguns atacs en època romana, però que aviat s'hi va refer l'hàbitat, si és que mai fou realment interromput.

Pel que fa a la Rodda carolíngia, s'havien plantejat moltes hipòtesis alternatives, entre les quals les de Roda de Ter, Roda de Ribagorça o fins La Rodde o el comtat de Rodés a la França actual. En un estudi del 1983, Anna M. Balaguer exposà una hipòtesi suggeridora: era molt pro-bable que les dues sèries de seques monetàries visigoda i carolíngia tinguessin la mateixa ubicació, atesa la continuïtat dels tallers mone-taris que s'observa als llocs propers de Narbona, Barcelona i Girona. Aparentment, només es deixa de complir per a Empúries, amb moneda carolíngia coneguda, però sense moneda visigoda, almenys fins al mo-ment present. Al marge d'això, Balaguer feu notar que uns trients del temps de Leovigild amb seca RODA i amb llegenda triomfal CVM DEO INTRAVIT RODA, considerades fins llavors de Roses, havien d'ésser de



***Trientes d'or visigots de Roses: 1 Leovigild (575-586); 2 Recared (586-601);
3 Viteric; 4 Egica; 5 Vitiza.***

la Roda d'Andalusia i emeses en el context de les lluites entre aquest sobirà i el seu fill Ermenegild. Efectivament, no hi havia cap raó per pensar en emissions d'aquest tipus a Roses, mentre que sí que n'hi havia de diferents ciutats andaluses on s'havia desenvolupat la lluita entre pare i fill. Algun autor havia apuntat a Roses en el context de les guerres contra els bascos..., amb un evident dèficit en coneixements geogràfics. El plantejament de Balaguer ha estat universalment acceptat i, per tant, han estat descartades aquestes peces de Leovigild. Queden, doncs, un grup de peces que porten totes la llegenda RODA o RODAS, per bé que només en un dels tipus de Víteric hi apareix la forma RODA i una llegenda típica visigoda del tipus RODAS IVSTVS, en el qual la paraula IVSTVS sembla que no fa referència a la ciutat emissora sinó al sobirà. Aquestes monedes són totes trients d'or i corresponen als regnats de Leovigild (568-586), Recared (586-601), Víteric (603-609), Égica (687-702) i Vítiza(700-710). El tipus corresponent a Vítiza ha estat descobert fa ben poc temps, de manera que no es pot descartar que n'hi hagi encara d'altres regnats.

El taller monetari de RODAS fou de produccions molt baixes, ja que, de moment, no han aparegut peces d'aquest taller en cap de les grans troballes de tresors fetes fins ara, incloses algunes de relativament properes com ara les de La Grassa (Tarragona) o Bordeus, mentre que sí que hi eren representats altres tallers propers com ara Tarragona o Saragossa. Tampoc ens consten, fins ara, troballes individuals.

Un altre element a favor de la ubicació del taller de Roses en algun lloc que no fos lluny de Catalunya és que el tipus de bust dels trients d'or visigots porten un tipus de vestit que l'investigador americà Miles denominà barceloní i que apareix en aquest taller monetari i en els del seu entorn. Podiem descartar, amb aquests elements, les hipòtesis del comtat

de Rodes o de La Rodde, però ens calia trobar algun element per a decidir si les diferents Rodes eren Roses, Roda de Ter o Roda de Ribagorça. Certament, el trient trobat a Puig Rom ens havia aportat un primer argument a favor de Roses, però l'atzar feu que aviat n'aparegués un altre.

Als inicis dels anys vuitanta va aparèixer una moneda carolíngia a nom de Carlemany. Es tractava d'una peça incompleta, en una de les cares de la qual s'arribava a llegir el nom del rei. A l'altra cara s'hi veia +... ROD. Com que no hi ha cap taller monetari català que acabi en ROD, la peça no fou presa en consideració per ningú. A mi, però, em va interessar, perquè la moneda carolíngia en general era un tema que m'atreia. Així doncs, la vaig adquirir, convençut que seria d'algun taller monetari francès. Anant cap a casa, però, vaig recordar que hi havia algunes rares monedes carolíngies que, a més de la creueta que sol assenyalar l'inici de la llegenda, en tenen una altra al mig. Arribat a casa, vaig netejar curiosament la peça i va aparèixer el rastre de la segona creu i fins la cua de la D, de manera que no era pas una moneda acabada en ROD, sinó començada amb ROD i que, completa, deia +ROD+D(A), on només mancava la A. Aviat vàrem repassar els tallers carolíngis i vàrem veure que només podia ésser de Roda, ja que les altres començades en ROD eren RODLAN i RODOM. Havia aparegut un tipus inèdit de moneda de Roses: el diner de Carlemany (768-814). La qüestió tenia la seva transcendència, ja que fins aquell moment només es coneixia un sol tipus de Rodda, un diner de Lluís el Pietós (814-840) i encara en exemplar únic que es conservava al Museu Numismàtic de París.

La moneda ens aportava, però, una altra informació preciosa: havia estat trobada prop d'Empúries i això ens donava un segon element a favor de l'atribució a Roses, a l'Empordà. Val a dir que ja hi havia una altra notícia sobre una possible troballa d'una moneda de Rodda a la



Diner d'argent de Roses de Carlemany (768-814), exemplar únic.

zona. Mateu y Llopis havia deixat escrit el 1946: "Rosas y sus alrededores son lugares de hallazgos esporádicos de series diversas: el señor Llorens de Rosas reunió una colección numismática en la que figura alguna moneda carolingia, ciertamente una de Ludovico Pío como la descrita por Botet I, p. 11, núm. 8". Aquest autor es referia al diner que fins ara ha estat considerat únic i que tindria un altre exemplar a la col·lecció esmentada. Però cal tenir present que Mateu y Llopis conté molts errors en aquestes notícies, de manera que fins llavors no li havíem atorgat gaire crèdit. Amb tot, no deixa d'ésser un altre indici a favor, que potser algun dia es podrà aclarir del tot.

La hipòtesi de la continuïtat de tallers i les troballes d'Empúries (diner de Carlemany) i Roses (trient del Puig Rom), més la notícia no segura de Mateu y Llopis és tot el bagatge que podem aportar per a atribuir a Roses els trients visigots amb RODA o RODAS i els diners carolingis amb RODDA. Però, de moment, ja és una base. Cal tenir present que a Roda de Ter s'ha fet una excavació sistemàtica al poblat de l'Esquerda i no ha aparegut res visigot ni carolingi i que Roda de Ribagorça sembla que tingué alguna importància després de l'etapa carolíngia i no hi ha elements positius per a temps anteriors. Per tant, malgrat la migradesa de les bases, de moment resulten suficients per a plantejar formalment l'atribució a Roses de les dues sèries monetàries.

Restava un punt en possible conflicte: els tallers monetaris carolingis solien referir-se a un comtat. Tenint present que ja hi havia un taller carolingi a Empúries, com justificar un altre taller a Roses? En el mateix treball en el qual descrivíem per primer cop la peça de Roses de Carlemany, vàrem aportar la possible solució següent: en els temps carolingis hi havia, a més del comtat d'Empúries i el proper del Roselló, el comtat de Peralada. Aquest comtat s'anà diluint com a tal en les



Diner de Roses de Lluís el Pietós (814-840), exemplar probablement únic.

etapes comtals, però en temps carolingis és sempre present en tots els documents en els quals es fa referència als comtats catalans. Per tant, Roses podria haver estat el taller monetari del comtat carolingi de Peralada. És cert que moltes vegades la moneda pren el nom del comtat, però la tradició clàssica d'una, possiblement encara, famosa Roses podria haver estat un element positiu per a triar la ciutat com a taller monetari del comtat.

Em cal assenyalar, encara, una altra novetat pel que fa a les monedes carolíngies de Roses. Fa un any, aproximadament, un buscador trobà, prop de Lió, un mig diner, és a dir, un òbol del diner de Roses de Lluís el Pietós. La peça va aparèixer per Internet i, advertit per un amic, em vaig posar en contacte amb el descobridor amb la intenció de repatriar la peça. Tot i que estava disposat a fer un seriós esforç econòmic, el posseïdor no se'n va voler desprendre perquè, segons em digué, era la primera vegada a la seva vida que trobava una moneda carolíngia. Finalment, ha estat publicada per uns estudiosos i bons amics rossellonesos a la nostra revista *Acta Numismàtica* 41/42. Cal dir que no es coneixia cap òbol dels diners carolingis

catalans ni de Carlemany ni de Lluís el Pietós. En canvi, de Carles el Calb, només ens han arribat òbols i tots de la seca de Barcelona.

Els estudiosos que publiquen l'òbol de Roses donen a conèixer també un segon exemplar del diner de Roses de Lluís el Pietós, procedent d'una venda pública. Es fa difícil de pronunciar-se sense veure la peça en viu, però, pels detalls de la fotografia, no estem segurs de la seva autenticitat. Per tant, tenim, fins avui, i amb seguretat, un sol exemplar de cada un dels tres tipus diferents següents: el diner de Carlemany, el diner de Lluís el Pietós i l'òbol del mateix sobirà.

Cloenda

Amb les monedes de Lluís el Pietós s'acaba la sèrie de les emissions monetàries de Roses. Per a trobar altres temes relacionats o marginals podríem parlar, encara, de les monedes comtals d'Empúries fetes a Sant Pere de Rodes, dels bitllets de Roses de la Guerra Civil (1936-1939) o de les interessants medalles commemoratives fetes durant la Guerra dels Segadors (1640-1652), la Guerra Gran (1793-1795) o la Guerra del Francès (1808-1914). Però això ja ens queda cronològicament molt lluny dels temes que hem tractat avui.

En qualsevol cas, podem afirmar que la història monetària de Roses té un extraordinari relleu i que el seu aclariment és com un repte constant per als estudiosos, que maldem per poder anar posant unes bases sòlides per conèixer-la i interpretar-la correctament.



Òbol d'argent de Lluís el Pietós (814-840), recentment descobert i publicat el 2012 a Acta Numismàtica.

Bibliografia essencial

BALAGUER, Anna M., "El problema de la localización de la Roda visigoda", *Acta Numismàtica* 13, Societat Catalana d'Estudis Numismàtics (IEC), Barcelona 1983, p. 109-118.

BARRAL, Xavier, *La circulation des monnaies suèves et visigotiques*, Artemis, Munic, 1976.

BÉNÉZET, Jérôme – LETHO-DUCLOS, Jean-François – SCHLIESSER, Philippe, "Les monnaies ROD/DA de Louis le Pieux", *Acta Numismàtica* 41/42, Societat Catalana d'Estudis Numismàtics (IEC), Barcelona 2012, p. 163-168.

CRUSAFONT, M., "Tipo inédito de Carlomagno de la ceca de Roda", *Acta Numismàtica* 13, Societat Catalana d'Estudis Numismàtics (IEC), Barcelona 1983, p. 125-136.

CRUSAFONT, M., *Catàleg General de la Moneda Catalana. Països Catalans i Corona Catalano-Aragonesa* (s. V aC – s. XX dC), Societat Catalana d'Estudis Numismàtics (IEC), Barcelona 2009.

HILL, G. F. – WALKER, John, *A guide of the principal coins of the Greeks*, Bristish Museum, Londres, 1965.

MATTON, Raymond, *Rhodes*, Collection de l'Institut Français d'Athènes, Atenes 1954.

MILES, George C., *The Coinage of The Visigoths of Spain Leovigild to Achila II*, The American Numismatic Society, Nova York, 1952.

PÀRAMO PONSETÍ, Carles, "Orígens de la colònia grega de Rhode. Primera entrega de recull de cites", *Festa Major 2012*, Roses, 2012, p. 4-19.

PLANT, Richard, *Greek Coins types and their identification*, Seaby, Londres, 1979.

POZZI, S., *Monnaies Grecques Antiques*, Leu/Schulman, Zurich-Amsterdam, 1966.

VILLARONGA, Gabriel, "Confirmació dels divisors d'argent de Roses", *Acta Numismàtica* 43, Societat Catalana d'Estudis Numismàtics, (IEC), Barcelona 2013.

VILLARONGA, L. *Les monedes de plata d'Empòrion, Rhode i les seves imitacions*, Societat Catalana d'Estudis Numismàtics (IEC), Barcelona 2000.

VILLARONGA, L. "Els divisors de Rhode", *Acta Numismàtica* 40, Societat Catalana d'Estudis Numismàtics (IEC), Barcelona 2010.

VILLARONGA, L., "Presencia rodia en Rosas", *Obra Numismàtica Esparsa III*. Temes metodològics, Societat Catalana d'Estudis Numismàtics (IEC), Barcelona 2013, p. 135-136. Publicat inicialment l'any 1973 a la revista Ampúries.

VILLARONGA, L., "Els mercenaris reclutats a través d'Empòrion i Rhode abans de l'any 241 aC", *Obra Numismàtica Esparsa III. Temes metodològics*. Societat Catalana d'Estudis Numismàtics (IEC), Barcelona 2013, p. 149-156. Publicat inicialment a la Rivista Italiana di Numismàtica el 1996.

VILLARONGA, L – BENAGES, J., *Ancient Coinage in the Iberian Peninsula/Les monedes de l'Edat Antiga a la Península Ibèrica. Greek, Punic, Iberian, Roman*. Societat Catalana d'Estudis Numismàtics (IEC), Barcelona 2011.

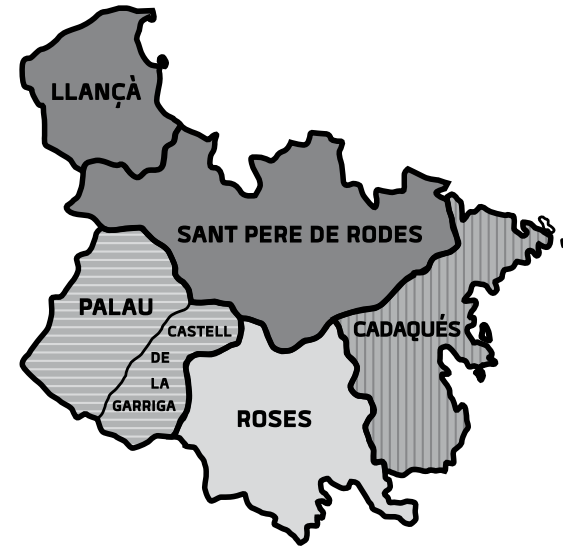


El castell de la Garriga

***Arnald Plujà
i Canals***

Antecedents

El terme de la Garriga era un alou medieval format per la unificació territorial dels castells de Bufaganyes i la Garriga, aquest darrer molt proper al Parc Aquàtic de Roses, en realitat una antiga possessió del priorat femení de Santa Margarida, tot plegat una franja llarga i estreta a la vessant meridional de la Verdera, inserida entre els termes de Roses i Palau, que sempre havia estat objecte de controvèrsies entre el comte d'Empúries i els titulars de la senyoria, com ara l'any 1281, quan l'emporità pledejà pel seu domini. A mitjan del segle XIV el comte d'Empúries reclamà la meitat de la jurisdicció a Berenguer de Fortià. En aquesta data la Garriga estava habitada per una seixantena de persones repartides entre diversos masos, que sempre s'identificaven com *...agrícoles del terme del Castell de la Garriga de la parròquia forana de Roses...* El nou titular seria un Sagarriga, emparentat amb Sibil·la de Fortià, neboda dels Vilamarí de Palau i muller del rei Pere III, ambdós molt interessats pel castell, com instrument de força per debilitar el poder comtal. Durant la guerra feudal a l'Empordà (1381-1397), la fortificació esdevingué estratègica, sobre tot per la rivalitat entre el comte d'Empúries i el monarca, que el dotà d'una guarnició armada i fou acuradament restaurat amb fustes precioses portades amb vaixell fins a Roses. Els perills de la conflagració motivaren que el bisbe autoritzés la celebració de misses a l'interior del castell. Curiosament, des de final del segle XVI fins el darrer terç del dissetè, totes les persones que ostentaren la propietat eren dones, així a l'any 1599 consta a nom d'Anastàsia Adroher i el 1634 d'Estàsia Ferrer i Manresa, amb qui també es traspassaven la concessió dels beneficis eclesiàstics de Santa Caterina de Roses a familiars seus. El migrat rendiment dels pocs masos actius i dels drets de pastura, l'elevat nombre de terres ermes i la residència dels darrers nobles, Cecília Ferrer i Mariano Alberich a Bar-



Mapa jurisdiccions cap de creus

celona, motivaren la venda del petit feu a la Universitat de Roses, que l'adquirí per 4.300 lliures, amb tots els drets, justícies i pertinences, liquidant així un modest feu que acabà integrat dins el terme municipal de Roses, i posteriorment fragmentat en multitud d'establiments emfitèutics pel conreu de la vinya, que substituïren de l'ancestral producció de blat.

L'Adquisició

La compra del Castell de la Garriga per part del Consell de la Universitat de Roses quedà protocol·litzada en una escriptura davant del



Panoràmica de la vall de la Trencada des del castell de Bufaganyes, que pràcticament integrava tot l'antic territori del Castell de la Garriga

notari Miquel Pastell de Castelló el 15 de juliol de 1685. L'acord tingué lloc al sorral de la platja de Roses, on els caps de casa rosincs es solien reunir per deliberar assumptes d'interès local ...vuy diumenge que comptant 15 del mes de juliol del any MDCLXXXV (1685) convocada y congregada la Universitat y singulars persones del Consell General de la vila de Roses y tot lo poble a la Platja del mar de dita Vila ahont per altres y semblants negocis de dita Universitat en la qual convocació de congregació font y son presents a saber Miquel Castelló... [segueixen 50 noms]... tots habitants en la dita vila y par-

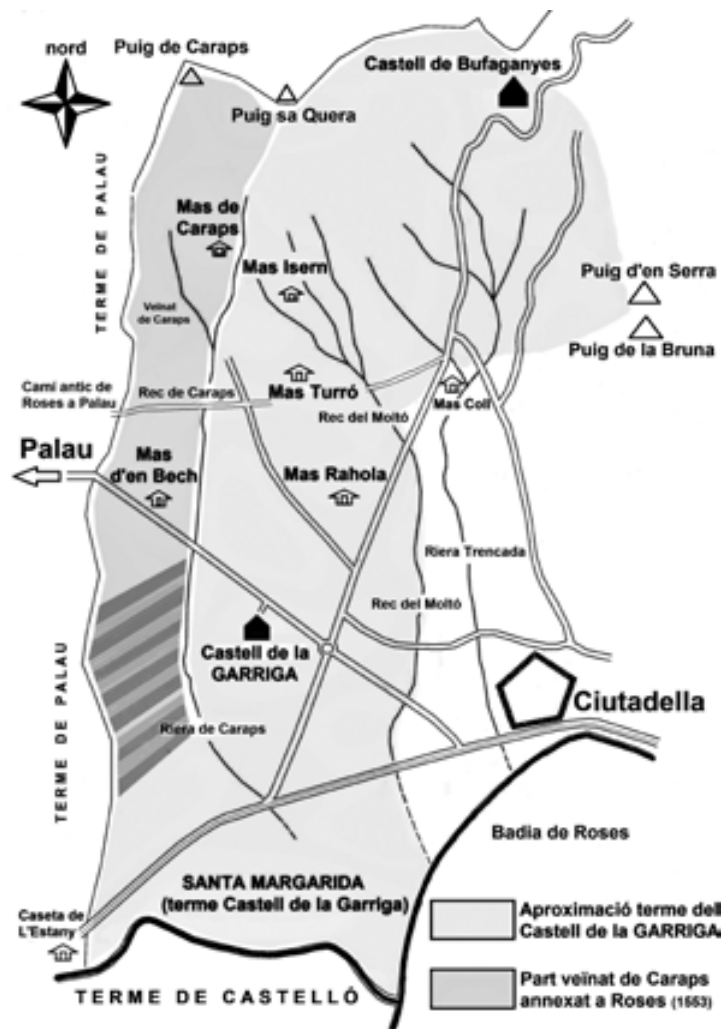
ròquia de Roses. Al qual Consell General y persones anomenades en nom de aquella es estat propòsit que los dits Magnífics Consols que lo señor Mariano Alberich en la ciutat de Barcelona popular marit y usufructuari que es dels bens de la señora Cecília, muller sua señora útil y propietària del Castell, lloch y terme de la Garriga, parròquia forana que es de la present Vila de Roses (...) a termes de vendre lo dit Castell y heretat dita de la Garriga ab las jurisdiccions Civils y Crimals y demes dependències y pertinències de dits cònjuges Alberich Ferrer i Cecília Alberich de la dita heretat del Castell de la Garriga

ab totes las dependències y juntament ab lo castell de Bufaganyes també ab las dependències de aquell (...) que examinades ab lo advocat de la present Universitat los títols y espectancies se resolt dita compra fins a preu de quatre mil y tres centes lliures de moneda corrent bar (...) ab condició de que feta dita compra no puga dita universitat privar les entrades del bestiar y pastures del dit terme de la Garriga a nals particulars de dita vila de Roses y que lo bestiar cabrun se priva de pasturar tot lo que es a ma esquerra fins anar tirant la carretera a la rajoleria y a la casa de Santa Margarida seguint altra vegada de allí ab altra camí que va a la caseta dita del Estany... [1].

Signat per Miquel Pastell, notari, Francisco Moret y Jaume Barfull, pescadors de la dita Vila de Roses.

El terme

A falta d'una lectura detallada de l'acta de fitació, els dubtes dels mateixos escrivans i la identificació de certs topònims avui desapareguts, podem avançar que el terme del castell de la Garriga al segle XVII estava delimitat pels següents accidents geogràfics: pel nord la serra de Verdera, entre el puig de Caraps i un punt indeterminat del serrat de can Berta, corresponent a la major part a la capçalera de la riera Trencada, per migdia amb la franja de mar compresa entre el grau de Sant Margarida i la Caseta de l'Estany Sanguinari de Palau, per ponent estava flanquejat pel contrafort meridional de Caraps i la riera homònima, mentre que a l'extrem oposat convergia des de la carena d'en Berta al coll encaixat entre el puig de la Bruna i el puig d'en Serra (Sinols), seguint de forma discontinua i amb traçats irregulars per la vall de la Trencada, fitant a trams amb la gleva dels masos Isern i Turró.

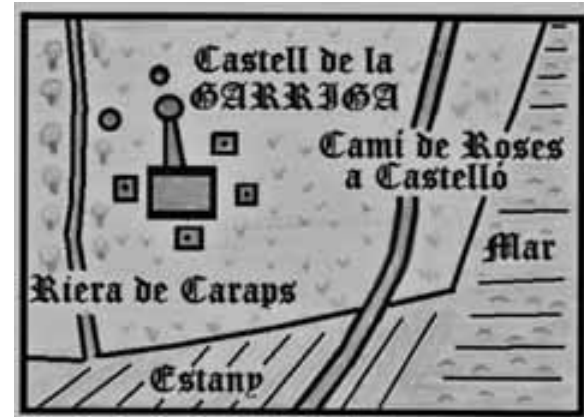


Situació i àrea aproximada de l'antic terme del Castell de la Garriga al segle XVII

Els dos únics punts que s'han mantingut inalterables fins els nostres dies són la Caseta de l'Estany, lamentablement derruïda pel traçat de l'autovia, on convergeixen els termes de Castelló, Palau i Roses (Castell de la Garrigal) i el puig de Caraps, limítrof amb Palau, el molló de projecció més incerta, ja que l'actual paratge rosinc de Caraps, antany d'origen palauenc, fou incorporat a Roses a l'any 1533, amb motiu d'un plet que l'abat de Roses va guanyar contra la Capellania de Palau, que fins aleshores havia cobrat el delme de tots els fruits collits i dels xais nascuts als masos.

Acta de fitació

...primerament dit Castell lloch y terme de la Garriga segueix y pren lo mas Isern restant dit mas del dit terme y així mateix la meitat de la coma fins a la riera de Fontanilles avall fins a una riera anomenada la Ferrera restant la meitat de dita riera de Fontanilles del terme del dit castell y lloch de la Garriga y la altra meitat del dit terme de Roses y los sobre dits experts havent averiguat que dit mas Isern es un casal que es cerca del peu de una coma immediata al puig de la Quera. Per so la divisió dels dits termes de la Garriga y Roses se han posat las fites següents: so es una fita mes avall del dit mas Isern en lo entremig de dos rieretes que corren en temps de ayguas que es a cent passos poch mes o menos lluny de dit casal o mas Isern, sota la qual fita se han posat alguns trossos de teules y dos fillols lo un per la part de solixent y lo altra a la part de tramuntana. Y tiras dites fites tot dret sobre del puig dit de la Quera partint la coma es a la part de solixent de dit casal y tira dita fita dret a la altra fita que se seguira. Ítem (...) han posat altra fita junt y a la part de solixent de un guill de pedres grosses que es a cent passos poch mes o menos a la part de tramuntana de un casalot que es cerca de dit mas Isern a la part de migdia, la qual fita y guill de



Gravat recopilat d'un plet medieval, que permet imaginar l'aspecte i l'emplaçament geogràfic del castell de la Garriga al segle XVI.

pedra serveixen per la divisió dels dits termes. Ítem se ha posat altre fita sobre los camins que van de Cadaqués a Peralada y de Caraps a Roses passant contra las eres del mas Torró restant lo casal de dit mas del terme de Roses y tirant dret a altra fita que se posara seguidament a la margenada de la coromina del mas Rahola de la Murtra restant dita coromina a la part de solixent del terme de Roses. A la qual fita se han posat sota uns trossos de teula y dos fillols lo un a la part de tramuntana y lo altre a la part de solixent y correspon dita fita a la ultima de las fites mes prop designada. Ítem se ha posat altra fita entre mig de dos puigs que segons se ha entes se anomenen lo puig de la Bruna y lo altra puig d'en Serra y ha una margenada de ullastres que es de la

part de ponent y tramuntana en la dita coromina del mas Rahola y baix dita fita se han posat alguns trossos de teula y un fillol a part de ponent a fals escaire, tirara dret a la part de migdia seguint una pessa de terra erma y baixant fins un camí de Pau a Roses y de aquí discorrent camí avall fins a la fita que se designara. Ítem se ha posat altra fita a la vora del camí a la part de ponent que va de Roses a Pau cerca de la ribera antigament dita del mas Comas y avui dita riera del Moltó sota la qual fita se han posat uns trossos de teules y dos fillols un a la part de ponent y lo altre a la part de solixent, tirant riera avall fins a la fita que mes prop se posara. Ítem tirant riera avall se ha posat altra fita sobre dita riera y cerca del camí que va de Castelló a Roses restant un tros de camí del terme de Roses sota lo qual se han posat uns trossos de rajols menuts ab dos fillols. Ítem tirant dita riera avall se ha posat altra fita a la unió de las ayguas que baixa de lo rec dit de las Martinas a la dita riera del mas Comas sota la qual se han posat uns trossos de rajol ab dos fillols. Ítem y finalment tirant riera avall y al recolza que fa dites rieres prenent altra riera a ma esquerra tirant a mar y deixant la via dels prats a dreta del terme de la Garriga se ha posat altra fita y tres fillols que miren lo un a tramuntana y lo altra a migdia y la contra fita tira a mar casi dret al castell de Montgrí y prosseguint se ha resolt tirar dit terme de la Garriga fins lo grau del estany de baix per la vora de dit estany y anant fins una roca que se troba al mig del camí que va de Castelló a Roses passada la bassa de dit estany segons y tenor de la acta de emfeudació [2].

NOTES

[1 • 2] AHG Castelló 1476. Notaria de Miquel Pastell. Castelló d'Empúries. Any 1685.



***De elBulli-
restaurant
a elBulli-
foundation,***

***un espai rosinc
únic al món
on la cuina és art
i ciència***

Ferran Adrià

S'han complert ja dos anys des que elBulli feia l'última posada en escena com a restaurant. Dos anys en el que hem estat treballant per donar forma el meu nou camí amb el meu equip i amb el nou espai de cala Montjoi. I és allà, en el bressol, en la font d'on tot va brollar, on elBullifoundation tindrà la seva seu principal, el nucli que tornarà a captar l'atenció de totes les persones interessades en la gastronomia i que vulguin conèixer de primera mà el que es cou entre les parets d'aquesta casa. Una casa, mediterrània, establerta a principis dels anys 60 quan Marketta i Hans Schilling varen decidir instal·lar-se a cala Montjoi i fundar el que després s'ha convertit, deixeu m'ho dir, en el restaurant més guardonat i reconegut de la història.

ElBulli no va tancar aquell 30 de juliol de 2011. El meu equip i jo mateix no hem parat d'explicar-ho arreu del món: "No hem tancat, hem iniciat un procés de transformació". Un procés que ha servit per constituir oficialment elBullifoundation, el darrer 7 de febrer, comptant amb l'estimat Juli Soler com a President Honorari, i que culminarà a la primavera del 2015 amb l'apertura d'un centre experiencial a cala Montjoi. Una exposició permanent que mantindrà elBulli com a espai històric, formant part del nou projecte arquitectònic que s'està duent a terme per acollir les instal·lacions necessàries on es pugui no només conèixer que és el que va passar, sinó també comprendre la creativitat i la innovació mitjançant la cuina.

El nom que adoptarà aquest espai és elBulli1846. El perquè del nom té dos motius. Un, és perquè 1846 són el nombre de plats que vam crear en elBulli durant tota la seva història i el segon, volia retre un sentit homenatge a Auguste Escoffier, un referent del passat de la gastronomia, ja que 1846 va ser l'any del seu naixement. ElBulli1846 és un nom que m'evoca el passat i el futur de la gastronomia. Un nom que també és el meu passat i el meu futur.



Ferran Adrià. Fotografia de Maribel Ruiz Erenchun



Juli Soler · Exteriors elBulli. Fotografies de Maribel Ruiz Erenchun

L'exposició proposarà un passeig per l'evolució de la humanitat des dels orígens fins al moment de l'aparició de la cuina, i on també s'expliqui els processos creatius i la innovació necessària que han permès els resultats que elBulli ha assolit durant tota la seva història i que es mostraran en l'última part del recorregut a les instal·lacions històriques del restaurant.

L'espai comptarà amb un valor afegit, ja que acollirà un equip creatiu sota la supervisió del meu equip i jo mateix. El projecte es dirà elBulliDNA perquè reflecteix l'interès que sempre he tingut i tinc per arribar a entendre l'origen de tots els processos innovadors en el món de la cuina per marcar nous camins per anar endavant, per evolucionar.

L'objectiu d'aquest projecte serà el d'investigar sobre el futur de la gastronomia i els seus límits i fites alhora que desenvoluparà estudis sobre l'eficiència en la innovació, analitzant els seus processos i la manera d'auditar-la amb la cuina com a llenguatge vehicular i dialogant amb altres disciplines. Un projecte I + D, d'alt valor afegit. Un valor afegit que ens el donarà la col·laboració de cuiners escollits a través de processos exigents de selecció. Aquesta tasca compartida ens permetrà sumar talent i experiències d'experts de primer nivell.

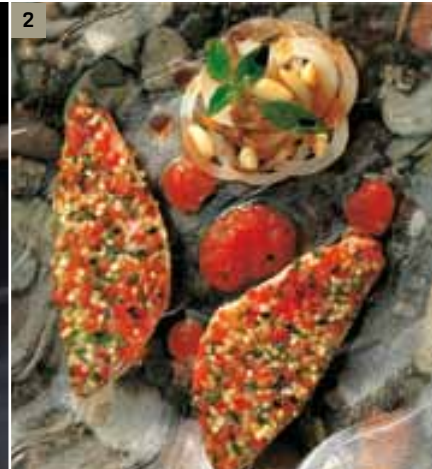
Un aspecte molt important d'elBulliDNA és que vull que, a banda de cuiners excel·lents, hi hagi la participació en aquest procés de profes-

“elBulli ha de servir perquè les futures generacions puguin conèixer no només el lloc, sinó també com es va canviar el paradigma de la cuina i la gastronomia mundial”.

sionals d'altres disciplines que vulguin enriquir-se amb les experiències generades pel elBulliDNA. És un intercanvi perquè ells també ens enriquiran amb les aportacions.

Tota la informació que es generi serà compartida diàriament a través d'internet, amb la intenció de crear una xarxa de seguidors, bàsicament professionals de la cuina, que puguin rebre inputs vàlids per al seu treball i la seva evolució creativa. Així mateix els resultats podran oferir claus interessants a creatius i innovadors d'altres disciplines.

Hi haurà un tercer projecte que demostra que l'equip de elBulli està més fort que mai: Bullipèdia. Una eina que estem desenvolupant i que, modestament n'estic convençut, que marcarà un abans i un després en la història de la gastronomia. I estic convençut perquè recollirà tota l'evolució generada durant els últims 50 anys i definirà un nou codi culinari que ordeni tota la informació sobre productes, tècniques, elaboracions i la tecnologia aplicada a les receptes, conceptes i estils del món de la cuina moderna occidental.



1 *Escudatons al natural* • **2** *Rogers Gaudí* • **3** *Gambes en dues textures* • **4** *Escuma de mongetes amb garotes, la primera escuma*
Fotografies de Francesc Guillamet

A través d'aquest cercador acurat es podrà contrastar informació de forma ràpida i es podrà acumular coneixement mentre es navega servint d'ajuda per buscar noves idees i crear noves receptes. Un coneixement ordenat que donarà com a resultat una millor eficiència en el treball creatiu i en l'organització de molts professionals i empreses de la restauració, hostaleria i alimentació de tot el món.

Per dur-lo a terme elBulli ha arribat a un acord amb la Universitat de Barcelona per crear la unitat UB-Buliipèdia que tindrà la seva seu al Campus de l'Alimentació de Torribera i que treballarà en els contin-

guts com a coordinadora d'una xarxa d'universitats internacionals en la part científica i històrica.

Finalment, en el centre es realitzaran de manera periòdica esdeveniments de caire social per ajudar a col·lectius específics i d'altres que assegurin la viabilitat futura i permanent del nou espai d'elBulli. Un espai que ens pertany a tots, ja que elBulli ha de servir perquè les futures generacions puguin conèixer no només el lloc, sinó també com es va canviar el paradigma de la cuina i la gastronomia mundial.



Imatges de l'exposició "Ferran Adrià and the Art of Food" al Somerset House de Londres

L'Arquitectura del Moviment Modern a Roses

Fèlix Breton i Coll

Des de l'Ajuntament de Roses se m'ha encarregat aquest article, que vol ser un resum del meu treball de recerca de Batxillerat "L'Arquitectura del Moviment Modern a Roses".

Crec que la majoria de la gent estaria d'acord si diguéssim que un dels canvis més radicals que ha patit la humanitat al llarg del temps ha estat la Revolució Industrial, causant de produir un canvi de mentalitat en la població i en els camps tècnics i artístics.

Potser per això, hi ha qui diu que el Moviment Modern començà a mitjans del segle XIX, amb la Revolució Industrial en plena marxa, culpable d'usurpar les funcions tradicionals de l'artista i l'artesà i provocar una crisi en l'arquitectura, pel simple fet (o no tan simple) de la fabricació a gran escala de materials com el vidre i el ferro, i més endavant l'acer i el formigó armat. Cal recordar que les tendències arquitectòniques del moment, malgrat els avenços tècnics, eren els estils historicistes, que naufragaven en l'abundància excessiva d'elements i ornaments.

Sembla que aquesta crisi arquitectònica va veure el final del seu túnel, a Europa, en els anys immediatament anteriors a la Primera Guerra Mundial. L'arquitecte vienès Adolph Loos, començà a projectar edificis sense ornamentació, que acabarà essent una característica fonamental de tot el disseny del segle XX.

Els quatre anys que va durar la Gran Guerra van deixar Europa feta un nyap, i en aquells moments calia una arquitectura austera, funcional, senzilla i barata de fer. A partir d'aquí, començaria el segon període de l'arquitectura moderna, quan l'any 1919 a la ciutat de Weimar (Alemanya) apareix l'escola d'art més celebrada dels temps moderns, La Bauhaus, fundada per Walter Gropius.



Foto de la ville Savoie. Portada del llibre: R. Weston, Plantas, secciones y alzados. Edificios clave del siglo XX, Barcelona, Ed. Gustavo Gili, 2005



Pavelló Mies van der Rohe

Aquesta escola va aconseguir crear un llenguatge per a l'arquitectura i el disseny alliberat de l'historicisme; en altres paraules, va acabar amb la crisi arquitectònica que havia provocat la Revolució Industrial.

L'any 1928 Le Corbusier, l'arquitecte més representatiu de l'arquitectura moderna, va projectar la ville Savoie a Paris. Anomeno aquesta obra ja que és un exemple clar d'aplicació dels postulats arquitectònics moderns, que Le Corbusier resumeix en els seus "Cinc punts per a una nova arquitectura":

- 1 | Els pilotis:** Els pilars separen l'edifici del terra deixant la planta baixa lliure.
- 2 | La coberta-terrasa:** Es renuncia als teulats per obtenir més espai.
- 3 | La planta lliure:** Els pilars aguanten les càrregues de l'edifici. No hi ha parets mestres
- 4 | La façana lliure:** Simplement és una altra conseqüència dels pilars.
- 5 | La finestra allargada:** Una finestra continua a tota la façana.

A Catalunya la nova arquitectura va arribar amb l'Exposició Internacional de Barcelona de 1929. El pavelló que més va impressionar va ser el d'Alemanya, dissenyat per Mies van der Rohe, un dels arquitectes més importants del Moviment Modern. El pavelló va ser desmantellat després de l'Exposició i tornat a construir de nou l'any 1986 en el mateix emplaçament, a la plaça de la Font Màgica de Montjuïc, on es pot visitar actualment.

L'Exposició Internacional de Barcelona es va acabar el 1930, quan a tot Espanya començaven a sentir-se les conseqüències de la crisi econòmica mundial del 1929. Una crisi que, al nostre país, tindria conseqüències no sols econòmiques, sinó polítiques, amb l'esfondrament de la monarquia i la instauració de la Segona República Espanyola.

I és durant la Segona República Espanyola quan aquest moviment s'instal·la a casa nostra de la mà del GATCPAC (Grup d'Arquitectes i Tècnics Catalans per al Progrés de l'Arquitectura Contemporània), promogut per Josep Lluís Sert, l'arquitecte català més internacional del segle XX.

La Segona República va representar a Espanya i a Catalunya una política progressista en totes les activitats del país. Pel que fa a l'arquitectura i a l'urbanisme, la República oficialitzà el Moviment Modern, especialment a Catalunya, on el Govern de la Generalitat emparà l'acció del GATCPAC. La Casa Bloc (1931) i el Dispensari Central Antituberculós (1935) són algunes de les seves obres, i que podem veure-les a Barcelona.

Pel que fa a la nostra vila, d'aquesta etapa dels anys trenta a Roses només podem destacar la Casa Aubert, construïda el 1935, malauradament desapareguda, un dels millors xalets racionalistes del moment. Situada a la platja de Roses, a prop de la riera de la Trencada, era la residència d'estiueig de l'arquitecte olotí Joan Aubert Camps.

Acabada la Guerra Civil, el règim franquista va fer retornar els cànons classicistes, una arquitectura fora de temps, i no va ser fins els anys 50 gràcies al tàndem Coderch i Valls que es/_ reprèn el llenguatge modern. Aquests dos arquitectes van fundar al seu estudi el Grup R, que va tenir molta influència en el desenvolupament de l'arquitectura moderna a Catalunya.

A mitjans dels 60 el Moviment Modern entra en crisi, una paraula que sembla que no passarà mai de moda, i els camins de l'arquitectura es diversificaren. Sembla que els llibres i treballs sobre l'arquitectura del segle XX convenen a tancar el període del Moviment Modern en l'any 1965.

En aquests últims anys de vida del Moviment Modern a la vila de Roses és on vaig centrar el meu treball de recerca. El resultat del treball ha estat la selecció de 25 obres entre els anys 55 i 65. Per a la realització del treball he comptat amb l'ajuda de l'arquitecte Xavier Teixidor i de l'arxiver de l'Ajuntament de Roses Josep Maria Barris.

Per explicar l'arribada del Moviment Modern a Roses és interessant, en paraules de J.M. Barris, *"...comprendre què significà el fenomen turístic en l'univers mental i social de la comunitat rosinca. És innegable que l'aparició repetitiva –anualment– d'una nova forma de ciutadania, més culte, més cosmopolita, més lliure, amb d'altres formes de pensament, amb idees socials més avançades, obrí els horitzons d'una societat local sotmesa a les rígides normes establertes pel règim franquista."*

I per entendre la naturalesa de les obres d'aquest període a Roses, segons X. Teixidor:

"...Si exceptuem el fenomen aïllat de la base de Pení, i la repetidament divulgada casa Rozés de Coderch, el moviment modern irromp a Roses de la mà de tècnics locals que treballen en encàrrecs modestos. Hi trobem alguns noms coneguts per obres de major envergadura fora de la comarca, però es tracta, en bona part, d'arquitectura feta per arquitectes locals i per a clients també locals."

"...són edificis que exemplifiquen clarament la posició dels mestres de la segona generació moderna. És una arquitectura menys ambiciosa però que es val d'un extraordinari domini de l'ofici per replantejar formalment la construcció. Es recuperen elements de la cultura popular transformant la imatge de mediterraneïtat barroca establerta pels noucentistes cap a una major simplicitat que s'emmiralla en l'arquitectura eivissenca. Diríem que es desterra definitivament la coberta de teula i els ràfecs tant presents en l'arquitectura de l'estiueig anterior, per imposar els terrats i les lloses volades com a paradigma de la nova expressivitat."

De les 25 obres del catàleg fruit d'aquest treball, em sembla important destacar la base militar de Pení (1956) feta per l'Administració nord-

americana, la Casa Rozés (1962) dissenyada pel tàndem barceloní Corderch/Valls, la Casa Gaillard (1962) de l'arquitecte suís André Gaillard, l'Hotel Terrassa (1959) de l'arquitecte figuerenc Alexandre Bonaterra i l'edifici Els Molins (1965) de l'arquitecte figuerenc Juli Rosa, un autor completament desconegut, amb una sèrie d'edificis a Roses, en els que, tot i una absoluta modèstia en els mitjans, s'assoleixen remarcables resultats formals.

Molts d'aquests edificis estan inclosos en la relació de bens protegits del Pla d'Ordenació Urbanística Municipal de Roses. De fet, són molt pocs en comparació a la producció que es va fer en aquells anys, però la poca qualitat arquitectònica de la resta d'edificis i l'estat en que es troben actualment, ja sigui pel seu deteriorament general o per les modificacions que s'hi han realitzat fa que la proporció d'edificis escollits hagi estat aquesta.

Tanmateix, els edificis triats, exceptuant alguns, semblen seguir aquest camí de deteriorament i de manca de conservació o de modificacions que poden acabar desvirtuant el projecte original.

I per acabar, vull dir que aquest treball de recerca m'ha permès conèixer Roses amb uns altres ulls. I us invito, si voleu, a fer-ho vosaltres també amb l'ajut del següent catàleg amb cinc obres de referència:

1 | Base militar de Pení, 1956

—

Muntanya de Pení /Ctra. de Roses a Cadaqués

Shaw, Metz & Dolio (Alfred Shaw, Carl Metz, John Dolio)

Pereira & Luckman (William L Pereira, Charles I Luckman)

—



Foto de la base militar de Pení. Fotografia de l'arxiu de la base de Pení

Construït als peus de la muntanya de Pení es troba l'edifici de serveis de la base militar de vigilància aèria EVA N°4, que des de 1958 fins 1965 funcionà com a base de vigilància aèria de l'exèrcit dels EUA.

L'any 1953, durant la Guerra Freda, els Estats Units i el govern franquista signaren un acord bilateral que va permetre l'establiment de bases militars en territori espanyol.

Encarregada per l'Administració americana, va ser dissenyada per dos dels grans estudis d'arquitectura i enginyeria dels EUA: Shaw, Metz & Dolio, de Chicago en col·laboració amb Pereira & Luckman, de Los Angeles.

El conjunt està format per dos blocs de tres plantes connectats per un tercer cos més llarg d'una planta, que allotja els espais comuns (cuina, menjador...). La relació de continuïtat entre aquests volums recorda l'edifici de La Bauhaus, de Walter Gropius.

Concebut amb estructura de pòrtics de formigó armat, aconsegueix la planta i la façana lliures amb la finestra allargada.

2 | Casa Rozés, 1962

—

Av. de José Díaz Pacheco, 184

Josep Antoni Coderch de Sentmenat / Manel Valls i Vergés

—

La casa Rozés és una casa d'estiueig emplaçada sobre un promontori rocós al final de la platja de Canyelles Grosses o l'Almadrava, a la Punta de Canyelles Grosses.

Des de l'exterior es mostra com un conjunt de volums cúbics de color blanc que s'escalonen per adaptar-se al terreny.

En la part alta de la casa hi ha la zona de dia, organitzada al voltant d'un pati central, i baixant el terreny hi trobem les habitacions.

Aquest pati central està concebut com un retall de natura dins la casa.

La casa Rozés representa el punt culminant de tota una sèrie de cases en les que Coderch i Valls fan servir el llenguatge de l'arquitectura Moderna i utilitzen la repetició d'uns mateixos elements: les parets exteriors revestides de calç, les persianes de llibret des del sostre fins el terra o els paviments de rajola.

3 | Casa Gaillard, 1962

—

Ctra. de Canyelles, 70-74

André Gaillard

—

Coneguda com "El submarí", és una casa d'estiueig emplaçada en un terreny rocós sobre la platja de Canyelles Petites.

Es compona de dos habitatges units i la planta elevada ofereix una obertura en vistes al mar per a cada habitació.

Podem veure dos dels cinc punts de Le Corbusier: la utilització de la coberta-terrassa i la finestra allargada.



L'habitatge queda aïllat de la carretera, dels veïns i de la Tramuntana. L'accés rodat es fa per la coberta-terrassa de l'edifici, que té la funció d'aparcament.

4 | Hotel Terrassa, 1959

—

Av. de Rhode, 30 / Pg. Marítim, 15

Alexandre Bonaterra i Matas

—

L'hotel Terrassa és un referent en els equipaments turístics de Roses. La planta baixa es destina a hall i espais comuns. En les plantes pis hi ha les habitacions, cadascuna amb terrassa, conformant el brisse-



Casa Rozés · Casa Gaillard · Hotel Terrassa · Edifici Els Molins

soleil en façana que li dóna personalitat amb una sòbria elegància, característica del racionalisme mediterrani, juntament amb la simplicitat, la seriació, l'absència d'ornamentació i l'ús d'un repertori mínim de materials.

5 | Edifici Els Molins, 1965

—

Av. de Rhode, 22 – c/ de Joanot Martorell, 5
Juli Rosa i Cirilo

—

Edifici d'apartaments situat a la urbanització del Salatar davant de l'avinguda de Rhode.

Està plantejat segons un esquema en L: l'ala llarga consta de planta baixa i dues plantes pis i, l'ala curta, de planta baixa i tres plantes pis. La planta baixa es destina a comerços i a un espai d'aparcament que deixa a la vista l'estructura de formigó armat. Les plantes pis es destinen a apartaments.

Segueix alguns punts de Le Corbusier: els pilotis, la planta lliure i la façana lliure, que davant de l'avinguda de Rhode mostra tres finestres horitzontals que donen llum a la caixa d'escala.

Poemes • II Jocs Florals de Roses

El rentador de Roses

La Riera dels Ginjolers, ara rambla d'oci i festeig,
fou un dia lloc de bugada on les dones del poble
agermanades pel destí de llunes i astres
rentaven els bolquers dels menuts:
serien pescadors com els pares.

Bugadejaven i pregaven a la Verge perquè aquella aigua
no purifiqués només la roba sinó també les ànimes.
Aigua dolça, aigua de mar, aigua del Carme.

Tot fent safareig esplugaven penes, amors, rialles
pels xicots, pels marits, pels fills i amants
que marxaven mar endins amb les xarxes.
El rentador de Roses abans que s'inventessin les màquines
fou còmplice dels somnis i dels jocs de mainada.

Les bugaderes dels Ginjolers eren intuïtives i sàvies.
Tenien el cap a la mar, les oïdes al vent, els ulls al cel
i els peus a les espardenyes, ben cordades.
Barbollaven paraules remeieres
per recuperar l'amor, els diners i les barques.
S'explicaven històries quan la vida era susceptible
de convertir-se en mort i la mort, en aigua salada.

Xerrotejaven amb les mans fredes de safaretjada
mots que enfortien, vitamines per l'ànima
silencis astorats, esperes massa llargues.
Netejaven les ferides femenines,
la sang sempre rajava.

Les mullers del rentador de Roses,
temien i estimaven el cel i el mar a parts iguals.
Algunes vegades somiaven,
a voltes volien deixar de ser sensates.

Mentre lleixivaven amb les mans
i dels ulls regalimaven llàgrimes
amb la gola cantaven alabances.

El cor abonyegat per les cremades de la por
i en el brogit del rentador amb l'oïda de l'ànima
escoltaven el cant de les sirenes
que festejaven amb les ombres transparents
dels pescadors extraviats en la mar brava
mar endins, molt més enllà ...
on ja no es veu la platja.

Henar Galán

Guanyadora premi Rosa Natural Blanca - II Jocs Florals de Roses

Rosassa vora la mar

Superb castell que t'alces del coixí
arreberat de mar, vent i tempestes
en l'arc tibat a llevant de l'anella:
corol·la de desig, enveja de les festes
si es bada la poncella en borrissols tintats:
esquitx de flocs i pètals, simfonia
d'ocres, vermells i falbs que el sol confon
quan, vergonyós, es pon rere la serra;
cotó d'estams que el vent esbullia i encén
en el pol·len que s'hi amara i s'hi estén.
(Damunt l'escorça d'aigua, el goig de l'ona:
trena que una mà sense orsa acarona).

Roses, somnis florals remots, perfectes;
toia promesa als visitants afectes
sense espines, pansits rebrots ni lloses;
moixaines d'ufanors damunt la pell dels rams
ofeguen a la gola tots els clams.
Sorpresa i horitzons, immensitat !.
En cada sèpal nou del teu vell calze,
maduren i s'abracen pistils varis:
vestigis i paisatge amb els llucs tendres
de platges i prestigis. ¡ I són tots els ovaris,
en la fama que engendres, amos dels seus estils !

¿ Com descriure amb mesura, oh Roses !,
l'estàtic ball al cel que et vesteix cada dia ?.
Tu !, cella que et contemples la figura
en el mirall proper de la badia,
no és el teu miracle que cloguis la parpella
en l'arborat badall de meravella,
sinó que abans que ajeguis la mirada,
ens encisis els ulls amb un nou espectacle.

Roses, sentors esculpides pels vents,
la història i les cultures, gineceu
d'àmfores, flors, llegendes i aventures.
Per temps que passi, Roses, per dificultats i hores
frondoses que defugis, siguis sempre
la florecent mestressa del teu feu:
caràcter i verger, refugis contra estigmes.
¡ Ablamin, els carpels del passat i el present,
els enigmes, les mels dels teus ardents crepuscles !

Esteve Sala

Guanyador premi Rosa Natural Roja - II Jocs Florals de Roses

Roses, ànima marinera

A les entrades a port, de Pere Godo "Xarriç".

Canta, oh musa, el perfum de les roses!
La càl·lida bandera de la platja neta.

Els rosincs, peixos fòra de l'aigua,
valents i agosarats,
cercadors de somnis,
tornen a la mar
com la lluna a la nit o el salmó al riu,
fidels al ventre virginal d'Aquari.

Ahir, a l'horabaixa
quan la campana de Santa Maria del Mar
tocava les set
i un rotjer entrava a "La Sirena"
-Bonjour mes amis, je suis très content-
Netpú entrà a port a l'om de les eugues blaves,
rossinyol que ve de França,
Leonard Cohen a la ràdio, "Hallelujah"
La barca plena de peixos,
-rom, verat, bruixa, pelaia, sard-
a la plaça moneda lluent seran
(Peixos que no tanquen els ulls)

Com el poeta filòsof davant la vida,
davant la mort...

Però ja no hi ha peix a les velles xarxes.

Toni Funes Expósito

Guanyador premi Rosa Natural Grogà - II Jocs Florals de Roses

De la teva vida, la vida

Salada com la sang dels que t'abracen.
Blava com el cel que vesteix Roses de gala.
Per tu, molts tornaren a desfer les passes,
per sentir-te un darrer instant,
i aclucar els ulls, tranquils, admiran-te.

Vida per vida és el teu precepte.
Tot i saber-ho, valents aquells que t'habiten
i pobres aquells atrets amb penjolls de perles,
no són més que escuma blanca, crestes
d'onades com telons de teatre.

Èbries per la teva essència, les efímeres platges
parlen dels temps en els que et veneràvem.
On són ara aquelles cançons que ens deixaren atònits?
Per què les cloïsses, buides ja, són els únics
records d'aquelles històries?

Tot i així, romandrà demà tot el què vas ésser
doncs mai perdrem l'esperança de tornar a tu,
mar encisadora, font de vida, punt de partida
de naus encoratjades, testimoni de grans amors
i de grans batalles.

Salada com la sang dels que t'abracen.
Blava com el cel que vesteix Roses de gala.
Per tu, molts tornaren a desfer les passes,
per sentir-te un darrer instant,
i aclucar els ulls, tranquils, admiran-te.

Ivan Nardi

Accèsit premi Rosa Natural Grogà - II Jocs Florals de Roses

Poemes • Lliberata Domingo

Vell pescador

Sóc vell i la mar no em cansa.
La mirada se m' hi perd.
Ara la veig verda, ara blava,
i dins meu, hi sento bonança
Fins a la fi, vora la platja,
no la deixaré mai de mirar,
tant si fa xaloc o llevantada,
vent de garbí o de gregal.
Ella m' omple de records i sentiments,
i encara que vells jo i ma barca,
sap que encara l' estimem.
D' ella en tinc plena la mirada.

La nostra mar

La mar es fa tota llum
de tant que el sol s' hi banya,
i les onades fan cançons,
enmig de l' escuma blanca

Les veles blanquegen al lluny,
alla, on mar i cel s' abracen,
de salabor i alguers té el perfum,
perfum que escampa l' oratge

Mirant aquesta mar tant blava
la meva anima s' esplaia.
Té secrets de mariners,
secrets, que per a ella guarda.

Dins meu tinc un port

M'endinso dins meu,
i sento remor de mar
i de tempesta.
No tinc ni barca ni vela,
i tinc por de narifragar.
Pero el meu cor em diu:
"Dins teu, tens un port,
on hi pots fondejar".
Obro les parpelles.
He somniat. Ara suro
sobre un mar de placidesa.



***Benet
Fonolleras
Brunet
1887-1972***

***Fotografies
del patrimoni
de Roses***

La donació Fonolleras. El gest Birouste

El 17 de maig de 2011 el senyor Alain Birouste féu donació del fons fotogràfic de Benet Fonolleras i Brunet, el seu avi. Es tracta de 289 fotografies en plaques de vidre, cartes postals i negatius que reflexen escenes típiques i quotidianes i d'oficis, monuments o paratges naturals de Roses des de principis del segle XX fins a mitjan centúria.

Benet Fonolleras i Brunet va néixer a Roses el 13 de gener de 1887. Els seus pares, Joaquim Fonolleras i Cusí i Carolina Brunet i Danés, eren també de Roses, mentre que el seu avi patern provenia de Palamós. De la seva infància no en tenim cap tipus de dada, atès que els registres escolars s'inicien a partir de 1940. Marxà a França, a Sète, i allí es casà el 20 d'octubre de 1909 amb Marie-Louise Langlois Lavabre. Va tenir 2 filles, Madelleine i Georgette.

Quant a la seva activitat professional a Roses, no apareix en els llibres de registre de la matrícula industrial en el període comprès entre 1900 i 1936. Només consta el seu pare, Joaquim Fonolleras, com a barber, en el període 1900-1912. Establert definitivament a Sète a partir del seu enllaç matrimonial, desenvolupà la seva professió en una empresa de comerç marítim francesa. Tanmateix, el llibre de registre del Cens

d'Edificis i Solars de 1906 informa que el 27 de desembre de 1919 comprà a Manuel Bech Roig la casa situada al carrer Doctor Pi i Sunyer, 10, segons escriptura pública autoritzada pel notari de Figueres Salvador Dalí Cusí. És probable, doncs, que el projecte d'habitatge signat per l'arquitecte Falp a París el 6 d'agost de 1927 correspongui a Benet Fonolleras Brunet i a la situació esmentada. Tanmateix, no sembla que s'arribés a construir.

Si bé no va exercir de fotògraf, Fonolleras prengué imatges de Roses en les seves estades temporals a la nostra vila. Amb les dades disponibles no en sabem res més de la seva activitat professional i artística. Va morir a Sète, on està enterrat, el 25 de novembre de 1972.

El seu llegat fotogràfic és interessant per la continuïtat temporal de les imatges que prengué de Roses, a més de la seva qualitat artística. D'aquesta manera, l'obra de Fonolleras permet documentar els canvis a la nostra població durant la primera meitat de segle XX.

Arxiu Municipal de Roses



Acte oficial a la plaça de la Constitució · 1a dècada s.XX



Batent olives · 1a decada s.XX



Carrer Major - 1a decada s.XX



carrer Varadero - Entre 1931 i 1936



Casetes de bany a la platja del Rastrell - Entre 1931 i 1936



El Far - 2a decada s.XX



Els Estenedors · 1a decada s.XX



Entrada a la població amb el rec d'en Forquilla - 1a decada s.XX



Façana marítima de Roses - 2a década s.XX



Mariners desembarcant al Moll del Rei · 1a decada s.XX



Nens amb gambines al carrer Varadero - 2a dècada s.XX



Passeig en barca entre molls · 2a decada s.XX



Plaça de la Constitució i carrer del Doctor Pi i Sunyer · 1a decada s.XX



Platja del Salatar · Entre 1931 i 1936



Sardanes al carrer Varadero · 1a dècada s.XX



Tirant l'art · 2a decada s.XX

PROGRAMACIÓ de Festa Major de Roses 2013

DIUMENGE 11 D'AGOST

A les 11 h, als espigons de la Riera Ginjolars
XXVIII Travessia Local de Natació.
Trofeu Enric Badosa

A les 12.30 h, a l'espigó de la Riera Ginjolars
Tradicional Festa de les Cucanyes i, tot seguit, davant de la platja de la Punta
Tradicional Empaitada d'ànecs

A les 19 h, a la plaça de l'Església
Missa Internacional Oikumene

A les 22 h, a la plaça de Frederic Rahola
Concert i ball amb l'orquestra Costa Brava

DILLUNS 12 D'AGOST

A les 21 h, al Castell de la Trinitat
Visita guiada nocturna i copa de cava

DIMARTS 13 D'AGOST

A les 17 h, al port pesquer
Visita guiada al port pesquer i la subhasta de peix. Reserva: tel. 972 25 73 31

A les 19 h, a la plaça de Catalunya
Espectacle infantil: "La Perleta coneix el circ"

A les 20 h, al recinte firal (antic càmping Bahía)
Fires i barraques

A les 22 h, a l'Espai Cultural la Ciutadella
"Una Nit d'històries". Visita guiada nocturna en francès

A les 23 h, al recinte firal (antic Càmping Bahía)
Concert de The Bazaga's

DIMECRES 14 D'AGOST

A les 17 h, al port pesquer
Visita guiada al port pesquer i la subhasta de peix. Reserva: tel. 972 25 73 31

A les 20 h, al recinte firal (antic càmping Bahía)
Fires i barraques

A les 22 h, a l'Espai Cultural la Ciutadella
"Una Nit d'històries". Visita guiada nocturna en català/castellà

A les 23 h, al recinte firal (antic càmping Bahía)
Concert de Planeta 13 i Bongo Botrako

DIJOUS 15 D'AGOST

Durant tot el dia, als terrenys de petanca al costat de la Ciutadella
Trofeu de Petanca de Festa Major

A les 8.30 h, pels carrers de la vila
Matinades de Festa Major: gralles i percussions de la Colla Gegantera

A les 10 h, pels carrers de la vila
Cercavila amb els Gegants de Roses i la companyia de Miquelets

De 10 a 22 h, a la plaça de Catalunya
Fira d'artesanía

De 10 h a 12 h i de 16 h a 18 h, al recinte firal (antic càmping Bahía)
Correbous

A les 10 h, des del Port Esportiu (GEN)
Sortida de la LXXVII Travessia de Natació al Port de Roses (travessia curta)

A les 11 h, des del Port Esportiu (GEN)
Sortida de la LXXVII Travessia de Natació al Port de Roses (travessia llarga)

A les 11 h, a l'església de Santa Maria de Roses
Ofici solemne de Festa Major. Tot seguit, cercavila amb els Gegants de Roses i la companyia de Miquelets de la Ciutadella (trabucaires) fins al Teatre

A les 12 h, al Teatre Municipal de Roses
Acte de concessió de la Dracma de Plata de Roses

A les 18 h, cercavila des de la Ciutadella fins a la plaça de Catalunya
XVIII Trobada Gegantera de Roses

A les 19.30 h, a la plaça de Catalunya
Danses tradicionals amb el Taller de Dansa Bàlldemar de Roses i la cobla Tres Quartans

A les 20 h, al recinte firal (antic càmping Bahía)
Fires i barraques

A les 23 h, al recinte firal (antic Càmping Bahía)
Concert de Rumba Tramuntana

DIVENDRES 16 D'AGOST

De 10 a 22 h, a la plaça de Catalunya
Fira d'artesanía

A les 20 h, al recinte firal (antic càmping Bahía)
Fires i barraques

A les 20 h, a l'Espai Cultural la Ciutadella
"Mininits d'estiu". Activitat familiar nocturna

A les 23 h, al recinte firal (antic càmping Bahía)
Concert d'Oques Grasses i Doctor Calypso

DISSABTE 17 D'AGOST

Tot el dia, al Port Esportiu
Travessia de windsurf i vela lleugera L'Escala – Roses

A les 10 h, a la platja de Santa Margarida, davant de l'Hotel Monterrey
XXII Campionat local de vòlei platja 3x3

De 10 a 22 h, a la plaça de Catalunya
Fira d'artesanía

A les 10 h, a l'Espai Cultural la Ciutadella
Ruta pel Camí de Ronda (Almadrava-Cala Murtra). Reserva: tel. 972 15 14 66

A les 11 h, a la plaça de la Pau
Visita guiada al refugi antiaeri. Reserva: Oficina de Turisme, tel. 972 25 73 31

A les 18 h, a la plaça de Catalunya
Festa de l'espuma a càrrec de la Cia. Els Farsants

A les 20 h, al recinte firal (antic càmping Bahía)
Fires i barraques

A les 22 h, a la plaça de Catalunya
Concurs de sardanes amb la cobla Principal d'Olot

A les 23 h, al recinte firal (antic càmping Bahía)
Concert de Roadhouse i Mojinos Escozios

DIUMENGE 18 D'AGOST

De 10 a 22 h, a la plaça de Catalunya
Fira d'artesanía

A les 19.30 h, a la plaça de Catalunya
Exhibició de castells a càrrec de la Colla castellera de Figueres

A les 20 h, al recinte firal (antic càmping Bahía)
Fires i barraques

A les 22 h, a la platja Nova
Espectacle de focs artificials

A les 22.15 h, al passeig marítim
Ball de fi de festa amb l'orquestra Tàndem

Edita

Ajuntament de Roses

Dipòsit legal

GI - 1178 - 2012

Tiratge

4.000 exemplars editats

Agraïments

A totes aquelles persones que han col·laborat en l'edició d'aquesta revista.

La maquetació d'aquesta revista ha finalitzat el 23 de juliol de 2013.

Tots els drets reservats. Prohibida la reproducció total o parcial sense el consentiment de l'Ajuntament de Roses i/o dels propietaris de les fotografies i els textos.

Ajuntament de Roses. Departament de Cultura i Departament de Festes

Plaça de Catalunya, 12

17480 Roses

Tel. 972 25 24 00

www.roses.cat



Ajuntament de Roses
www.roses.cat

Amb el suport de:



Diputació de Girona

www.roses.cat



Ajuntament de Roses
www.roses.cat

Amb el suport de:



Generalitat de Catalunya
Departament
de Cultura



Diputació de Girona