

LA REVISTA

FESTA MAJOR
ROSES 2014





FESTA MAJOR 2014

M'agrada la festa major. Des de sempre, tant per als que tenen sort de gaudir d'uns dies lliures com per als que han de fer un sobreesforç, la festa major suposa sortir de la rutina i retrobar-te durant uns dies, enmig d'una gran quantitat de turistes de diverses procedències, amb bona part de la gent del poble.

Actes populars, barraques, travessies, sardanes, gegants, concerts, fires, danses tradicionals, focs d'artifici, festa de l'escuma..., hi podem trobar activitats per a tots els públics.

Aquesta revista, a més de contenir el programa d'actes i activitats de la festa major, té un valor afegit: el cultural.

Hi trobem diferents escrits que ens parlen de Roses i la seva història, de la Guerra de Successió, del camp de presoners de la Pelosa, de la pesca i els primers desplaçaments dels rosincs i rosinques, escrits que també es complementen amb la publicació de les poesies guanyadores dels III Jocs Florals de Roses.

Sé de molta gent que guarda la revista de la festa major amb afecte i cura, que en podríem dir que en fa la col·lecció. I em sembla fantàstic, tant si és per repassar un article que parla de Roses, durant un dia fred d'hivern, com per recordar, senzillament, aquella festa major en la qual ens ho vam passar d'allò més bé.

Tots els meus companys i companyes us desitgem una bona Festa Major!

Montse Mindan i Cortada

Alcaldeessa de Roses

01

UNA PRESENÇA QUIETA:
ROSES A LA GUERRA
DE SUCCESSION

Josep Maria Barris Ruset

Pol Meseguer Bell

—

Arxivers municipals de Roses

Al llarg de la Guerra de Successió la vila de Roses va ser un cas aïllat i únic a tot Catalunya. Des de l'esclat de la guerra al Principat l'any 1705, la guarnició militar de Roses va mantenir la fidelitat a Felip V, a diferència de la resta del comtat d'Empúries que, des de l'alçament inicial a favor de l'arxiduc Carles, va anar caient, de mica en mica, en mans dels militars i miquelets austriacistes. La plaça forta de Roses s'hagué d'enfrontar a les vicissituds bèl·liques d'una manera diferent. Sense estar mai assetjada formalment, el mateix territori austriacista circumdant s'erigí en la marca que exclougué Roses del gruix bèl·lic principal. No obstant l'absència de setges, sense intervencions bèl·liques espectaculars, sembla com si el paper de Roses durant aquesta guerra, usualment considerada per la historiografia especialitzada com la primera conflagració realment mundial, hagués estat nul. Una presència quieta, en definitiva.

Al capdavant, però, presència. Essent l'única plaça borbònica al nord-est català va esdevenir un indret clau per al manteniment i el subministrament de l'exèrcit de les Dues Corones des de la costa del Rosselló. És per aquests motius que Roses fou coneguda com "la Fidelíssima". Roses esdevingué el principal exponent de la problemàtica d'una comarca que vivia des de feia dècades enmig de les venalitats de dos exèrcits, ara castellà, ara francès. La Guerra de Successió, doncs, representa per a Roses una guerra sense batalles, però amb contínues escaramusses de caràcter gairebé guerriller, encerclada, però porosa.

L'AU FÈNIX DE L'EMPORDÀ: ROSES ENTRE 1640-1705

El segle XVIII s'inicià de la mateixa manera com s'havia acabat l'anterior centúria, amb guerra. El segle XVII, absolutament desastrós pels interessos rosincs, havia acabat amb la Guerra dels Nou Anys (1688-1697), en la qual Roses va ser assetjada i presa pels francesos l'any 1693.

Durant quatre anys la plaça i la vila quedaren en mans de les autoritats militars franceses, fins que el Tractat de Rijswijk (1697) va establir que Lluís XIV havia de retornar la plaça rosinca a les autoritats hispàniques. Tot plegat, però, no era res més que l'epíleg d'un llarg procés històric iniciat amb la Guerra dels Segadors (1640-1652), que comportà l'expulsió de la població civil de les seves cases situades a l'interior de la plaça forta i l'èxode demogràfic a les poblacions de Cadaqués (origen dels futurs enfrontaments armats entre les dues universitats per disputes de límits terrestres i marítics, que se saldà amb concòrdies els anys 1672 i 1682) i L'Escala (origen, al seu torn, de futures disputes pesqueres), fonamentalment. S'inicia un període de 24 anys de control militar de la fortalesa sense cap autoritat local de govern. La signatura del Tractat dels Pirineus (1659) i la retirada de les tropes franceses l'any següent permeteren un tímid retorn de població. Els casos detectats que confirmen aquest procés són nombrosos: Pere Amfós Espolla, per exemple, es declarava pagès propietari de l'Armentera, però resident a Roses, una altra vegada, l'any 1664. Molt il·lustratiu és el recorregut vital de Miquel Capdaigua, negociant de Roses. Emigrat a Empúries durant la Guerra dels Segadors, prengué en establiment del monestir de Sant Bartomeu de Bell-lloch, el dia 12 de desembre de 1646, una peça de terra plantada de vinya, de 60 vessanes, un indici meridià de la voluntat d'arrelar en la població d'acollida. Amb tot, però, el 1664 la ven a Antoni Perramon i Colomer, de Ventalló, i se'n torna a Roses.

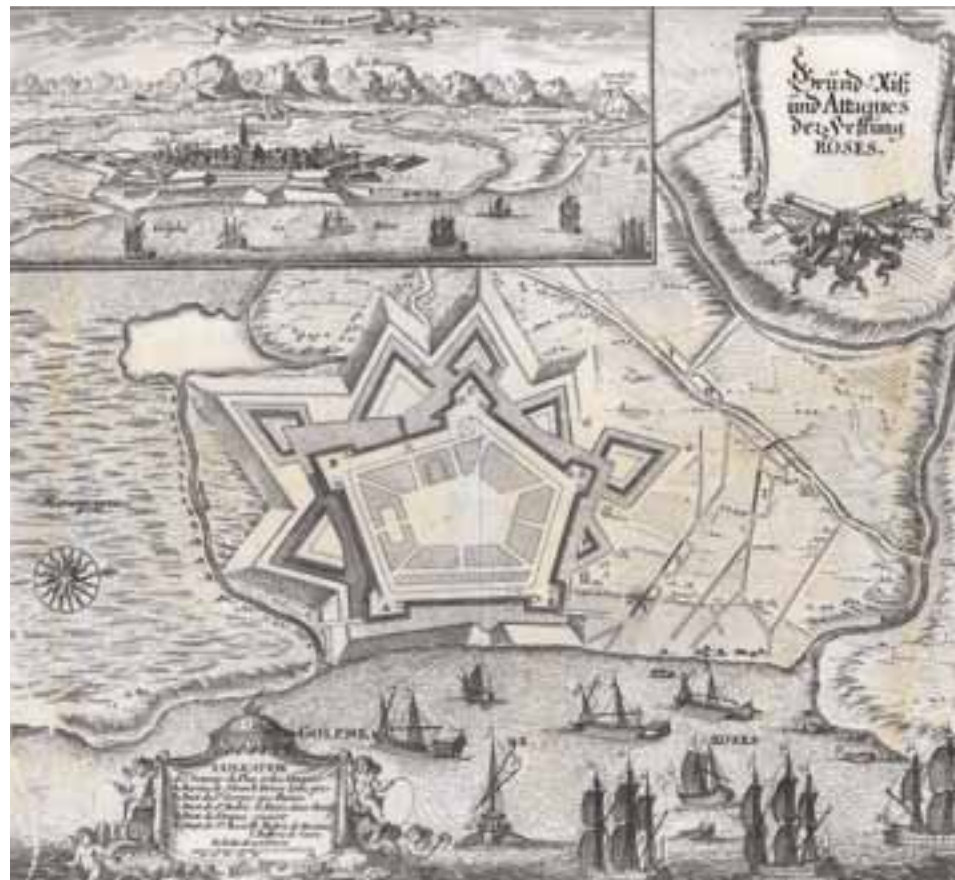
Aquests exemples, tanmateix, no són aïllats. La presència d'un sacerdot, mossèn Josep Banaset, i els primers assentaments en els nous i flamants llibres sacramentals de la parròquia indiquen una represa cap a una certa normalitat que, a mig termini, s'intueix havia d'estar patronejada per les institucions amb interessos econòmics a la vila, fonamentalment el comte d'Empúries i el monestir d'Amer i Roses. Si no fos així, hom no podria explicar algunes casualitats cronològiques massa evidents. El 28 d'abril de 1663 el comte d'Empúries atorga el

Gravat alemany realitzat al començament de la Guerra de Successió.
AMR, col·lecció municipal de gravats, núm. 15, "Brund hik und Attaques
der Festung Roses". 1706

privilegi de reconstituir, de bell nou, la Universitat, un indicatiu clar que la represa demogràfica començava a consolidar-se. L'any següent, el 14 d'abril de 1664, el governador del comtat, Tomàs de Malla, procedeix a exsacular el primer govern local des de 1640, una operació que es repetirà anualment cada 28 d'abril, en commemoració de la restauració del govern local (abans de 1640 la renovació anual de la universitat s'efectuava sempre el dia de Tots Sants).

La reedificació comtal de l'estructura comunitària de poder local, tanmateix, es completà en paral·lel amb el procés colonitzador impulsat per l'abat del monestir de Santa Maria. Era evident que l'èxode demogràfic esdevingut l'any 1640 havia provocat una davallada absoluta de les rendes que percebia el monestir i els seus càrrecs. En aquest context s'afavoreix el retorn dels antics veïns i l'arribada de nous habitants, sovint francesos –possiblement antics membres de les tropes ocupants, com Felip Parrier o Antoni Peres, que optaren per quedar-se el 1660–, que són establerts en solars davant de mar, a tocar la platja, a l'antic raval de botigues de pescadors i comerciants (aquesta zona correspondria actualment amb l'inici del carrer Trinitat). Fins a disset vegades s'establiren, o subestabliren, cases, horts, patis, pallers o botigues. És el moment en què s'inicien algunes de les nissagues familiars que dominaran la vida pública de Roses durant les següents dècades, tals com els Palau, els Castelló, els Capdaigua, els Llach, els Amfós, els Padrarol o els Sastre. Roses reemprèn, doncs, la vida col·lectiva, però en quines condicions?

La guerra a l'Antic Règim significava, fonamentalment, dues coses: mort i destrucció –com sempre ha estat–, però també endeutament, un aspecte que sovint és negligit. La Universitat de Roses hagué de



fer front a un endeutament extraordinari que l'historiador Pere Gifre quantificà en més de setze mil lliures de capital censal, més les pensions vençudes i no pagades que ascendien a catorze mil lliures més, quan la mitjana anual d'ingressos del període 1668–1693 era de 1034 lliures. Amb tot, Roses no era una població excepcional. Viladamat, Torroella de Fluvià, Sant Pere Pescador, Cadaqués o Fortià es troben exactament en la mateixa situació. L'única solució viable, davant la pressió exercida pels censalistes, delerosos de recuperar les seves inversions, era la concòrdia davant la Reial Audiència que, en el cas de

Roses, s'obtingué en prou bones condicions l'any 1668. Bàsicament, els pactes amb els prestamistes contemplaven la condonació de les pensions caigudes fins a la data i la lluïció anual dos censals a sort de rodolí. En el cas de Roses, el pes específic de la universitat permeté aquest tractament avantatjós als interessos comunitaris. Entre 1668 i 1689 el pagament de les lluïcions de censals de la Universitat de Roses (en total 10691 lliures) pujà a una mitjana de 627,7 lliures anuals, es a dir, un 60,7% del pressupost municipal. Amb tot, la concòrdia amb els creditors implicava, malauradament, la imposició de redelmes sobre les collites i les pesqueres que s'establí en un vintè, una mesura a la qual s'hagué d'afegir, a més, un tall als pescadors i l'arrendament de les herbes i pastures per fer front a l'adquisició del castell i terme de la Garriga per la suma de 4540 lliures, una despesa que desequilibrà les precàries finances municipals, fins al punt que l'any 1688 el Consell General manifestava que la universitat "se troba empenyada a grans quantitats".

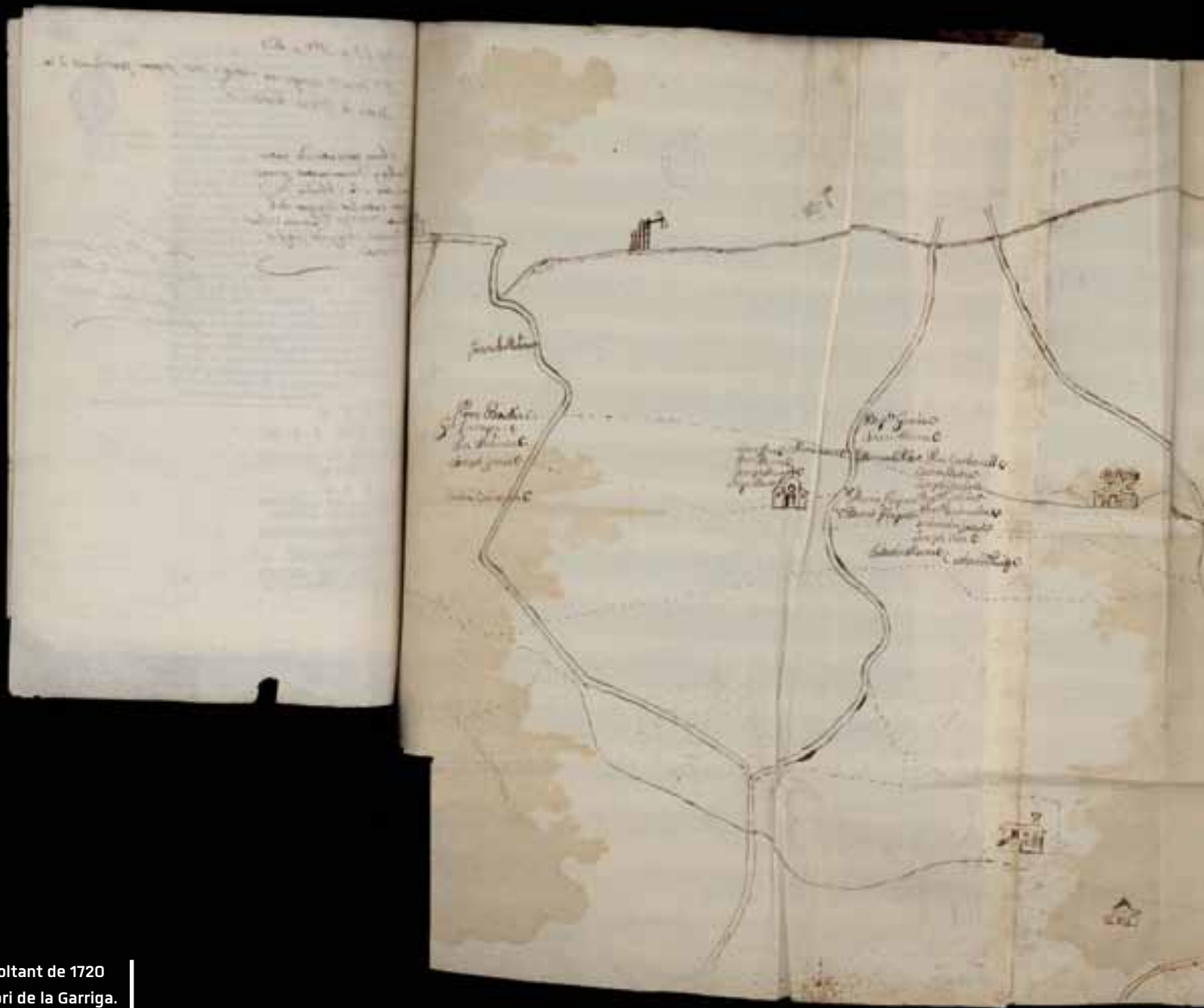
El context bèl·lic de l'Empordà durant tota la segona meitat de segle XVII, amb els efectes certs de la Guerra d'Holanda (1672-1678) i la Guerra dels Nou Anys (1689-1697), a més de la presència estacional dels exèrcits espanyol i/o francès sobre el territori -del qual menjaven- agreujaren la situació financera de la universitat. No és casualitat la llista d'anys que Roses no pogué procedir a fer l'extracció dels censals que havia de lluir: 1675, 1676, 1678, 1684 i 1686. Guerres declarades i presències estivals d'exèrcits a la comarca -ara frontera-, en definitiva, que posen límits a la recuperació econòmica de la població. Els efectes bèl·lics del setge de 1693, per exemple, foren pregons i, en una data tan allunyada com 1754, encara hom recordava com "...lo 1693 quedaren desabitats los masos y moriren molts y quedaren sos fills y hereus". Aquests entrebancs al creixement, tanmateix, no poden amagar una realitat que lentament es va imposant: l'increment del nombre d'assistents a les reunions del Consell General és un indicador

de l'augment demogràfic de Roses, per exemple. Hi ha dificultats, però no poden aturar la consolidació ferma i decidida de les estructures comunitàries: que el Consell General plantegi la construcció d'una seu per a la universitat, que la població participi l'any 1692 en el bastiment d'un retaule barroc per a l'església o que es comprin dues campanes noves per substituir les robades pel francès l'any 1693 són elements que defineixen la tendència del panorama social i econòmic de Roses a l'entrada del segle XVIII.

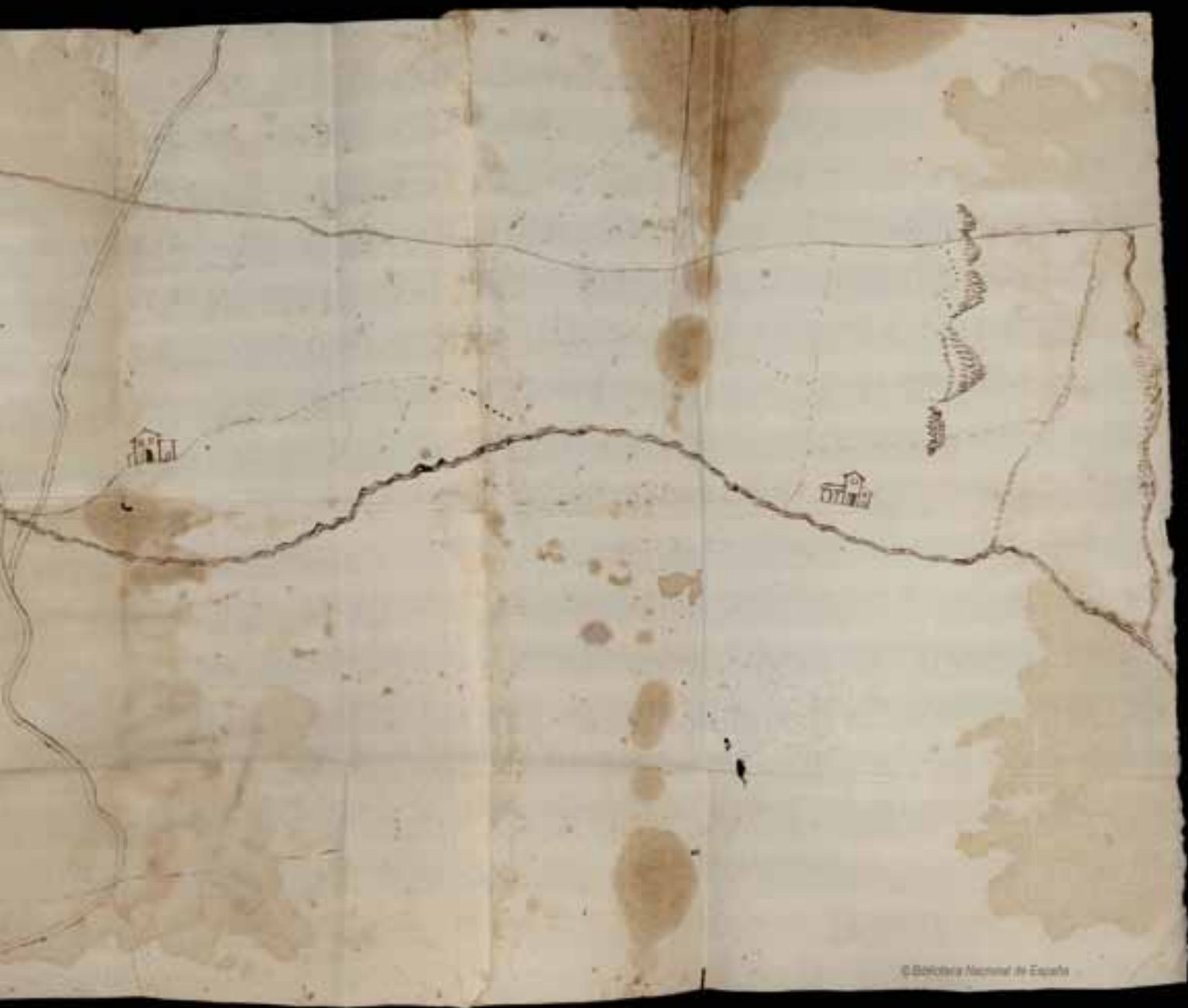
LES CARACTERÍSTIQUES DE LA GUERRA DE SUCCESSION A ROSES

Tradicionalment, la historiografia rosinca ha parat molta atenció als grans setges que al llarg de l'època Moderna ha patit la fortalesa. 1693 i 1795 en són els paradigmes que han servit per publicitar una determinada visió del passat, tan gloriós com gens crític. En aquest context, 1714 grinyola estrepitosament i ho fa perquè Roses no és objecte de cap setge heroic ni de cap fet de guerra remarcable. La Guerra de Successió es desenvolupa sota unes altres coordenades bèl·liques.

Una guerra sense setge, però al capdavant una Roses encerclada. Efectivament, només cal computar dos intents seriosos de prendre la plaça forta de Roses. L'any 1705, amb l'inici de les hostilitats, Roses es converteix immediatament en objectiu militar. A l'octubre d'aquest les tropes vigatanes, arribades des de la muntanya de Besalú, atacaren Roses. La incidència de la confrontació deuria ser prou important si atenem a la descripció de les conseqüències que Gregori Matas i Pujol, destacat felipista, efectuà de la vila el març de 1706: "per lo que ha patit y sufert molts grans danys tant en las casas dels particulars de dita vila, com en los llaüts y altres cosas que importan una gran suma". El segon intent, tímid i fracassat, de prendre Roses per part del bàndol de l'arxiduc Carles, s'esdevé després de la presa de l'Escala l'any 1712.



Plànol realitzat al voltant de 1720
on apareix el territori de la Garriga.
BNE, Ms 2700, f.145. ca 1720



Amb una base sòlida des d'on iniciar l'atac, els generals Staremborg i De Wets bombardejaren la plaça rosina els dies 12 i 13 de setembre de 1712. Malgrat els esforços atacants, l'exèrcit borbònic aguantà l'escorment i va mantenir-ne el control. Són les úniques conteses bèl·liques d'una certa importància que esquitxaren Roses durant la Guerra de Successió. La resta del període es caracteritzà per un seguit d'enfrontaments de baixa intensitat en el territori circumdant entre forces de miquelets dels dos bàndols. Hom documenta alguns casos que responen a aquesta conflictivitat bèl·lica «ocasional» o «difusa»: el 27 de novembre de 1705 enterraren a don Carlo de Natale, capità d'infanteria italiana del regiment del duc del Castell de Rivola, per "haber mort de una vala del anemich en las Medas"; un cas semblant és el del capità d'infanteria milanesa Giovanni Batista Blanqui, del regiment del comte de la Rivera, que "morí de una escopetada del enemich", el 18 de gener de 1706; finalment, el 8 de gener de 1707 "morí de una escopetada dels enemichs" Bernat Llanta, capità de fusellers de França i natural de Sant Llorenç de Cerdans.

En aquest context d'escaramusses i de petites ràtzies per al control ocasional del territori, del qual les tropes borbòniques havien d'abastir-se quan escassejaven els aprovisionaments que no arribaven per via marítima, es dibuixa una fortalesa envoltada, però alhora permeable a la gent de les poblacions veïnes. La porositat de la plaça forta també queda palesa amb la intensa, sembla, activitat d'espionatge que s'hi desenvolupà al llarg de la guerra. És el cas de Pere Fàbrega, pagès de Palau-saverdera, empresonat a les presons reials de Barcelona per botifler. Tanmateix, els testimonis d'Emeric Poch, batlle, Pere Soler i Pere Macau, cònsols de la Universitat de Palau-saverdera, posen de manifest com l'esmentat Fàbrega havia estat un actiu espia austriacista a la fortalesa de Roses: «és veritat que per ésser lo dit Fàbrega persona lleal, de diligència y manya, per axò y per poder-nos conservar

nosaltres, y lo poble, moltes y diferents vegadas que se ha ofert és estat precís, forsós i molt necessari enviar secretament a dita plasa de Rosas an al dit Pere Fàbrega, del qual en axò y en lo demás, tant en comú, com en particular, avem tingut, com tenim cabal, satisfació y confiansa». L'activitat del personatge continuava amb les tasques de vigilància del seu habitatge estant: "al qual sempre avem tingut y reputat tenim y reputam per home quiet y asosegat que no se ha cuydat sinó de treballar y fer son negoci, obeïnt-nos en tot quant li havem manat fer per servey de nostre rey y senyor Carlos Terser (Déu lo guarde). Y en moltas y diferents ocasions de salidas dels enemichs que estan en la plaça de Rosas (molt vehina del dit y present lloch de Palau), luego lo dit Fàbrega per tenir la habitació en millor paradero, més prop de dita plasa, nos ha donat molts avisos de haver exit diferents partidas de dita plaça, per a poder passar de prompte las ditas noticias als comandants de las tropas de Sa Magestat, que s trobaben en los paratges més cerca".

La plaça forta, doncs, és veritablement un quist en un territori eminentment austriacista, que desenvolupa clarament una funció punitiva sobre el territori empordanès. A més de fortalesa militar, també actua de presidi. El 14 de desembre de 1706 executaren a Antoni Pont, de la vila de Cadaqués, que "morí en la orta del senyor governador de esta plaça de Rosas estant executat per la justícia". També coneixem el cas d'Honorat Torrà, pagès de Pau, que estigué "presoner en la plasa de Rosas", una contingència que Antoni Dorca, sastre del mateix lloc, aprofità per aixecar una paret en la propietat de l'altre, "antes que dit Torrà no obstringués la llibertat de la presó...".

La caiguda de Girona l'any 1711 significà el tomb decisiu en la correlació de forces militars a l'Empordà. L'exèrcit de les Dues Corones, de fet una ombra d'un exèrcit amb cara i ulls, passà a dominar el territori i la plaça de Roses continuà amb la seva presència quieta.

VIURE EN BARRAQUES I MASOS

Si durant la segona meitat del segle XVII els militars havien intentat progressivament apartar la població més enllà de la riera dels Ginjolers perquè era un punt feble per a la fortificació, amb l'esclat de la Guerra de Successió aquests plets van quedar de banda i els rosincs van tenir un parèntesi en aquesta lluita urbanística. Era més important mantenir l'activitat econòmica al raval, que hauria de subministrar productes de primera necessitat a la plaça, que les necessitats poliorcètiques. El bon nombre de mercaders, negociants, marxants i botiguers que es documenten en aquest període a Roses, que subministraven i feien d'intermediari amb els proveïdors de Portvendres, és prou important per poder afirmar que l'aposta dels ministres de Felip V va ser correcta. Els estralls de la guerra no van trigar gaire a arribar a la vila. Malgrat tenir la plaça forta al costat, l'intent austriacista de 1705 de prendre la plaça no va afectar només l'entremat militar, sinó que els vilatans d'extramurs també van patir l'atac de primera mà. Uns mesos després d'haver esclatat el conflicte a l'Empordà, el mes de març de l'any 1706 la situació de la vila era desastrosa si ens cenyim a la descripció que hem vist del botifler Gregori Matas i Pujol, ministre de Felip V, als cònsols de Castelló perquè aquests, juntament amb la resta de pobles, fessin front a la reconstrucció de Roses. Remarcava la fidelitat dels rosincs al Borbó i els patiments que havien viscut pels atacs austriacistes des del mes de setembre de 1705 quan la comarca va ser presa pels partidaris de l'Arxiduc. Així, tot i que la vila tenia la protecció del sistema defensiu rosinc, no es va evitar algun atac marítim o terrestre de poca volada que cremà els llaüts i destrossà les barraques i cases establertes davant de la platja.

Una altra qüestió és la vida de la pagesia escampada pel terme durant el conflicte. Al llarg del període patí el pes de les tropes que van

saquejar i malmetre masos i collites com, per exemple, el cas del mas Marès el 1707. És significatiu que en una etapa tan convulsa hi hagi una forta presència de propietaris, masovers o simplement ocupants al veïnat de Penida, el molí de Barbansa, als masos de Fumats, d'en Coll, de la Llobatera, de la Rovellosa, de Perafita, d'en Moní, d'en Marès, de l'Isern, d'en Rahola, d'en Carbonell o la Torre del Sastre. La política també afectà alguns propietaris, dels quals no es coneix la identitat, que havien marxat per ordre de les autoritats austriacistes per evitar que els seus masos servissin de rebost dels borbònics. Tanmateix, com que els masos quadaren deshabitats, ben aviat altres pagesos van ocupar les seves cases i terres, la qual cosa provocà que l'any 1708 els legítims propietaris demanessin socors a l'Arxiduc Carles perquè els donés un lloc per habitar fora de Roses i resolgués el conflicte amb les seves propietats.

La mobilitat social és un altre aspecte clau per entendre la societat rosinca dels primers anys del segle XVIII. Al llarg de la guerra hi ha una nombrosa arribada d'immigrants vinguts des del nord de les Alberes i de poblacions de tota la comarca, des de Maçanet de Cabrenys fins a l'Escala. Tot i l'existència d'un front davant de Roses, quan el territori passava a ser controlat pels borbònics, encara que fos temporalment, la plaça forta s'obria a l'arribada de treballadors, que venien a donar resposta a la necessitat de mà d'obra de la guarnició –per a les fortificacions– i a la vila –per abastir la tropa. Es documenten marxants, negociants, ferrers, fusters, manyans, sastres, teixidors, majordoms, servents, cuiners, taverners, pagesos, pescadors i donzelles joves que, sovint, s'acabaven casant, tan se val si amb homes d'ofici o soldats. Al mateix temps, també trobem el cas, excepcional, dels artillers de la guarnició, els quals majoritàriament s'autoqualifiquen com artillers i hortolans o, fins i tot, artiller i fuster.

La pèrdua de la documentació municipal d'aquesta època impossibilita conèixer de més a prop la situació de la vila i els vilatans, però algunes notícies documentades en altres fonts denoten certa normalitat. Tot plegat, si tenim en compte la presència constant de la tropa, els petits atacs constants contra la població i les celebracions litúrgiques dins d'un recinte militaritzat, la presència d'un professional com un mestre de gramàtica mort el 1710 és prou eloqüent per entendre que, tot i les dificultats, la societat que s'estava teixint a la segona meitat del segle XVII no es va estroncar per l'aïllament i la guerra de principis del XVIII.

Malgrat que la situació del municipi, des de 1705, no havia estat fàcil a causa d'haver de fer front al proveïment de la guarnició, al final de la guerra la universitat de la vila no havia hagut d'endeutar-se als nivells que ho havien fet la resta de llocs i viles del comtat, que portaren el pes de la contesa amb l'allotjament dels dos exèrcits. Així mateix, cal assenyalar que el Consell General, un cop acabat el conflicte, va posar en tot moment per davant la seva fidelitat a Felip V per tal d'evitar les imposicions destinades a mantenir la tropa. En aquest sentit hom documenta la tendència borbònica d'alguns membres del consell rosinc, com ara Miquel Castelló Capdaigua, negociant i cònsol l'any 1711, mort l'any 1713, o Josep Carbonell, negociant i síndic de la universitat de 1701 a 1704 i coronel d'un batalló al llarg de la guerra. A més a més, ambdós van assistir a les -encara ara- suposades Corts de Peralada celebrades l'any 1708, en les quals els botiflers de l'Empordà volien posar les bases del nou règim un cop s'acabés la guerra.

VIURE EMMURALLAT: SOLDATS, CIRURGIANS I BOTIFLERS

Amb l'inici de la guerra l'any 1705, la vida a la plaça de forta de Roses no va esdevenir gaire fàcil. Diversos factors s'han de tenir en compte per entendre-ho: l'aïllament; la manca de recursos; la poca entesa

entre les autoritats espanyoles i franceses, o les pèssimes condicions de vida, ja sigui per la manca de serveis bàsics, ja sigui per la insalubritat de l'aigua que abastia la fortalesa. La situació era tan precària a l'inici de la guerra que les autoritats borbòniques van desestimar portar-hi el gruix de tropes i exiliats borbònics de la Barcelona presa pels austriacistes. No hi havia prou habitatges ni per la tropa ni pels civils. De fet, no hi havia la capacitat per fer front a les necessitats de contingents militars superiors al mig miler d'homes. Amb l'esclat de la guerra, els ministres de Felip V van engruixir el destacament d'uns dos-cents cinquanta efectius fins a uns cinc-cents, majoritàriament francesos. Aquesta presència de soldats gals va topiar amb el governador espanyol de la plaça, que els volia dirigir com si fossin soldats de la seva nacionalitat.

La constant lluita dels governadors amb les autoritats franceses per millorar les condicions de la guarnició van provocar que, tant Domingo Reco com Juan Marquina, presentessin la dimissió en més d'una ocasió. Reco va aconseguir que el rellevessin l'any 1708 per Marquina, però aquest segon acabà morint a Roses l'any 1712 sense haver pogut tornar a Castella. Un bon exemple d'aquest malestar és la denúncia de Marquina contra el duc de Noailles, al qual acusava d'estalviar els diners que cobrava de les poblacions empordaneses per comprar-se el bastó de mariscal de França. En definitiva, Lluís XIV respectava la sobirania espanyola de la plaça, però el pes de la guerra el portava l'exèrcit francès.

Un indicatiu de les condicions de vida dels soldats destacats a Roses l'ofereix l'estat de l'hospital. Des de 1705 fins ben entrat l'any 1712, l'hospital del rei sempre va estar ple de ferits i malalts, que sovint ho eren per la poca salubritat del lloc. La situació va arribar fins a tal punt que, a mitjan 1706, el governador Domingo Reco va arribar a comunicar que havia hagut de canviar pràcticament tots els soldats perquè o bé havien mort o estaven malalts. La resposta a aquest malestar van ser les fugides pun-

tuals de grups de deu a quinze homes, que anaven a cercar una situació millor a l'exèrcit austriacista. Al mateix temps, els oficials francesos i espanyols també es van fer ressò de les notícies de soldats que fugien de Barcelona a causa de la fam que s'hi vivia a les darreries de la guerra. La vida intramurs va estar molt mediatitzada per un grup humà tan nombrós com important: eren els professionals liberals que exercien el seu ofici a l'hospital del rei. Hi havia cirurgians i apotecaris, així com dones i religiosos que realitzaven tasques de suport espiritual en l'atenció als malalts. La seva feina era clau per atendre les desenes de soldats que cercaven cures a les nafres sorgides en batalles o escaramusses amb l'enemic. D'altra banda, hi havia els cuiners, hortolans, jardiniers, majordoms, criades, taverners, flequers, etcètera, que treballaven per donar servei als soldats de la guarnició o a les cases del governador, dels oficials o d'autoritats polítiques botifleres.

Gens negligible, tampoc, és la presència d'elements botiflers a Roses, que esdevenen un factor important per entendre la lluita pel canvi dinàstic a l'Empordà. La plaça forta es va convertir en un indret segur per exiliar-se, tal com ho havia estat durant la Guerra dels Segadors. A la llarga nòmina de partidaris de la causa borbònica establerts a Roses s'hi poden trobar membres de l'administració reial, comtal, nobles, notaris, advocats o mercaders, acompanyats de les seves famílies. Hom localitza casos com el de Guillem Manuel I de Rocabertí, comte de Peralada, gran d'Espanya des de 1703; el militar Martí Bisbe, cap del regiment del seu nom, també de Peralada; els germans castellanins Baldiri Pastell, notari i assessor del Comtat, i Ramon Pastell, notari i advocat del Comtat; el veguer del Comtat Joan Vilahür; els germans Àngel i Pere Mach i Cortada, el primer agutzil i comissari reial; el ciutadà honorat de Barcelona Pau Climent, mercader de Selva de Mar establert a Roses, entre d'altres. Alguns d'aquests personatges, acabada la guerra, donaran suport a les aspiracions rosinques d'eximir-se de pagar certes imposicions bèl·liques.

La vida a Roses era, en gran mesura, la vida religiosa. La parròquia de Santa Maria és un altre dels vectors importants per conèixer la societat rosinca de la guerra. Al llarg del conflicte hi ha una forta presència de religiosos tant per exercir càrrecs propis de la parròquia, del monestir o de les capelles existents a l'hospital de la plaça o del castell de la Trinitat, així com d'altres eclesiàstics que deuriem seguir la tropa. Tot i les dificultats d'exercir la funció religiosa dins d'una plaça forta com Roses, tal com havien apuntat els visitadors a finals del segle XVII, el rector i els monjos del monestir no deixaren d'oficiar celebracions, malgrat el conflicte armat i malgrat l'estat del temple, com succeí el 3 de desembre de 1710, quan un minyó va ser "batejat en la iglésia del hospital de esta plaça de Rosas per trobarse impedida la iglésia parroquial de Santa Maria de Rosas". L'existència de diferents centres de culte possibilità que els habitants a Roses no deixessin d'exercir la seva religiositat en moments tan difícils.

En el cas de Roses, la coexistència del monestir i la parròquia sota el mateix sostre propicià discrepàncies diverses en l'administració dels sagraments i de les rendes que se'n derivaven. Hi havia una lluita constant des de finals del segle XVII pel cobrament dels drets sobre batejos, casaments i, sobretot, dels nombrosos enterraments oficiats gràcies a la presència de la guarnició. La migrada economia dels religiosos rosincs provocava que controlar aquests ingressos fos bàsic per poder mantenir-se. Les tensions entre monestir i parròquia arribaren fins a tal punt que a la visita pastoral de 1719 els monjos no van voler obrir les portes al visitador enviat pel bisbe de Girona.

Més enllà dels religiosos destinats a Roses, altres eclesiàstics eren presents a la vila, ja fos perquè s'hi exiliaren o perquè s'hi refugiaren. Hom troba els casos, per exemple, d'un servita francès d'Empúries, un beneficiat de la Bisbal, el rector de Vilanova de la Muga o un monjo

Demanda del síndic del Comtat d'Empúries als cònsols de la Universitat de Roses perquè paguessin la part de la subvenció de la tropa que els corresponia. AHG, Notaria de Castelló d'Empúries, Notari Pere Heras, Ca 1575, f. 166. 27 de gener de 1716

any Sobredit que son fa a V.M. ocular otencio Conficiat. Com
Sobredit Noble R. Don francisco Infirca del poder a ell atebuir;
hage contenciar y Condemnas ala Uniuersitat de Roses en hauey
de pagar al die Comtat la quantitat de mil quatecentos setenta
y Ouyt Mures Saluo sure es ordoz que agar de dita Sentencia a
laqual se refereix si es quatoz que fou publicada als diez Nonena
de los gashat y Intimada ala Uniuersitat y Consoli de dita Vila de
Roses lo die sis dels matinos Mesjanij Instant los sindichs de dit
Comtat y despres lo die deu Desembre del mateyanij la Uniuers
titat de dita Vila de Roses Informa Sobres Conuocada Emoluga
y Ratifica aquella; Com tot mes llargament agar dels acts sobre
expressat rebuts en poder del Sobredit Heras de tot lo qual sen fa
a V.M. ocular otencio supro vs ecce Conficiat. y; Y asio no obstant
y de hauey paghat la Sobredita Sentencia en Cosa Judicada no hajan
V.M. Cumplero ni otomgerat al declarar ab aquella ab motiu
que oer no pagar la quantitat en que ab aquella fouch declarat
hauer dita Uniuersitat de Roses de pagar al Sobredit Comtat obin:
diten V.M. del Rey nostre Senor (que Deu y de) algun grecoz de:
oro ab lo qual entendien V.M. ester exemgn y Immunes de pagar
Lo declarat, sen asique no Conita, ni Conutae pot de semblant de cur
per no tenit V.M. aquell daltre quel; oximua de pagar la Sobredita.

vingut de Castelló d'Empúries el maig de 1710 a petició del governador Juan Marquina per d'atendre espiritualment als malalts de l'hospital. En una plaça i una vila aïllades, un dels principals llocs de sociabilitat era la parroquia. Les celebracions tenien la presència de dignitats polítiques, militars i religioses que si no fos per la guerra no haguessin sojornat a Roses. Aquest fet provocà que el terra de l'església i del claustre s'omplís amb els cossos dels homes, dones i nens de bon llinatge que van canviar la quotidianitat d'una senzilla parròquia com era la rosinca des de mitjans del segle XVII. Al mateix temps les celebracions sacramentals de pagesos, pescadors i artesans rosincs van tenir el testimoni i el padrinatge d'aquest grup privilegiat, que d'aquesta manera cobrien la seva quota benefactora. Fins i tot, en alguns casos, cirurgians o apotecaris que treballaven a la guarnició s'acabaren casant amb empordaneses i establint-se a Roses o Palau-savardera.

ROSES DESPRÉS DE LA GUERRA

En definitiva, la Guerra de Successió va tenir una incidència molt remarcable en la lenta recuperació econòmica i social de Roses a l'inici de segle XVIII. Malgrat que aquest conflicte armat no colpí amb setges dantescos i devastadors, sí que venia a sumar-se a dècades d'oneroses càrregues militars. Després de la recurrència dels exèrcits espanyol i francès sobre el territori, de la Guerra dels Nou Anys, ara s'hi afegia el col·lapse que sempre suposa una guerra. Les condicions de vida a Roses, tan se val que sigui a la vila com a dins de la plaça forta, empitjoraren moltíssim. Mal alimentades, les successives companyies franceses que arribaren a Roses foren delmades per la malaltia més que no pas per les armes.

Cal remarcar el joc territorial que la Guerra de Successió planteja. Davant un territori empordanès inicialment austriacista, Roses esdevé un enclavament borbònic que, malgrat la manca de setges formals, resta

aïllat intermitentment –en tot cas, amb el nexa marítim en funcionament. En tot cas, aquest aïllament relatiu permet una porositat de persones i mercaderies remarcable, sense la qual no s'explicaria la resistència de la fortalesa al llarg de tot el període. La guerra s'articula més en escaramusses de poca entitat i intensitat que no pas en grans batalles.

D'altra banda, la població civil orienta la seva activitat econòmica al proveïment de la plaça, ja sigui amb l'ofertament de la producció local o ja sigui amb la intermediació amb els mercats rossellonesos. En definitiva, Roses viu en una economia de guerra plenament adaptada a les necessitats d'una plaça que no rebia sempre el suport logístic dels aliats francesos. A redós de la tropa, la resolució de la qüestió urbanística també s'atura. S'imposa la guerra i s'imposa la necessitat de disposar d'un determinat volum de població civil, que continua habitant en la zona polèmica situada entre la plaça forta i la riera de Ginjolers. Només el posterior creixement del segle XVIII donarà les claus per clarificar el plet obert entre les autoritats militars i la població civil.

Encara que no abundin les notícies sobre el govern local, hom detecta un escàs endeutament municipal, sobretot si es compara amb la resta d'universitats del comtat, una situació fiscal que, després de la guerra, les autoritats locals intenten blindar amb la bandera de la fidelitat borbònica. Sigui com sigui, tot ajudà a l'arrencada econòmica que experimentarà Roses al llarg de la centúria.

02

EL CAMP
DE PRESONERS
DE LA PELOSA

Enric Matarrodona Puigdemont

Tot i i que fa anys es va col·locar un panell explicatiu al costat de la garita que hi ha a la vora del camí de ronda, ben poca gent sap que la cala de la Pelosa va ser, durant la guerra civil i fins uns anys després, l'escenari d'un camp de presoners. Hi ha poca informació, i a vegades contradictòria, sobre l'existència, la vida i la feina que feien els interns en aquest camp. Era un dels set camps de treball que el govern de la República va instal·lar a Catalunya a finals del 1937, en plena guerra civil. Francesc Badia, en el seu llibre *Els camps de treball a Catalunya durant la Guerra civil (1936-1939)*, explica que aquests camps depenien del Servicio de Información Militar de la República (SIM) i varen ser un instrument de repressió política al marge del control judicial. El SIM hauria actuat independentment de la Generalitat, tot i que aquesta tenia traspassades les competències de presons. Els presoners d'aquest camp varen ser de tot tipus i militància: quintacolumnistes, franquistes en territori republicà, persones de dretes, sacerdots, oficials i soldats presoners de guerra, desertors o pròfugs de l'exercit republicà, militants del POUM, trotskistes, anarquistes, membres de les Brigades Internacionals, delinqüents comuns... Per descomptat, les condicions d'aquestes camps de treball eren molt dures, tant pel que fa a la salubritat i l'alimentació com a la disciplina. Els responsables, vigilants i membres dels serveis d'aquests camps eren, en la seva majoria, segons Badia, fugitius de les àrees ocupades pels "nacionals" (Aragó, Andalusia i Extremadura), on la repressió franquista va ser duríssima. Molts d'aquestes vigilants eren el que quedava dels comitès incontrolats i més violents sorgits en el període revolucionari arran de l'aixecament militar.

Però si bé hi ha força documentació i informació sobre aquests camps, el mateix Badia fa una matisació en parlar sobre el camp de la Pelosa i escriu:

"També, al marge de l'organització del SIM, hi hagué un camp de treball anomenat de la Pelosa a Roses (Alt Empordà), del qual queden poques



Vista general de la cala de la Pelosa des del camí de ronda. El subministrament de queviures i material al camp de presoners es feia per mar. Foto: Emp

dades. Era un camp instal·lat a la platja del mateix nom dins el terme municipal de Roses i depenia de la Direcció General de Presons del Ministeri de Justícia. Sembla que es tractava de l'únic camp de treball situat en territori català i dependent d'aquella jurisdicció. En queden molt poques dades, o no he sabut trobar-ne més. Tampoc no ha estat possible contactar amb cap persona que hi hagués estat internada. Queden algunes referències documentals sobre aquest camp que posen de manifest que, com a mínim, es trobava en activitat els mesos d'agost a novembre de 1938. Per un escrit del 27 de novembre, el cap provincial de Presons de Girona comunicava a la Direcció General dels Serveis Correccionals de la Generalitat que no podia ordenar el reingrés al Penitenciari Judicial de Barcelona dels reclusos J.F.R. i



Tot i el cartell explicatiu que es va col·locar al costat de la garita, a tocar del camí de ronda, poca gent sap que a la Pelosa hi va haver un camp de presoners. Foto: Emp

T.S.H. perquè estaven sota la jurisdicció i el control de les autoritats del camp de Roses. Hi ha constància també de l'evasió d'un pres internat a la Pelosa. El fet ocorregué el 10 d'octubre del 1938 i fou protagonitzat per Jesús P.S., un jove infermer de dinou anys”.

DE SOLSONA A LA PELOSA

L'historiador Josep Benet, en el primer volum de les seves memòries, també fa esment del camp de presoners de la Pelosa. En el capítol XXVII, titulat “Condemnat al repòs” explica les peripècies i els moments complicats del seu amic Ramon Mas i els seus companys que, tot i no ser dels “nacionals”, varen patir les arbitrietats dels

mandataris revolucionaris pel sol fet de ser creients o de formar part d'organitzacions cristianes: “Mas havia estat traslladat del vaixell presó *Uruguai* al camp de treball número 5 a Ogern, prop del a Seu d'Urgell, que acabava de crear el SIM... Les notícies que es tenien sobre aquests anomenats oficialment camps de treball eren pèssimes, escandaloses, del tot indignes d'una República democràtica... Passaven les jornades obligats a treballar en una pedrera, sense dies de festa ni descans al migdia després de dinar. El tracte que rebien era salvatge”. Durant els vuit mesos que Ramon Mas va estar empresonat mai no fou sotmès ni a judicis ni interrogatoris i fou posat en llibertat el 12 d'octubre, però al cap de pocs dies varen mobilitzar la seva quinta i fou enviat al front de l'Ebre. Ramon Mas no va estar al camp de la Pelosa però sí el seu amic Jaume Vallcorba, que fou detingut pel SIM mentre assistia a una missa clandestina a casa de Carme Nolla, invitat precisament pel seu amic. Vallcorba, que només tenia disset anys, va ser tancat al vaixell presó *Argentina* acusat de pertànyer al Socorro Blanco, de l'existència del qual ell desconeixia. Va passar per la presó de Montjuïc al camp d'Ogern i a Solsona: “Els encabiren en una església, on ho hi havia ni bancs. Més endavant, els traslladaren en camions fins a la platja de la Pelosa, situada entre Roses i Cadaqués. Foren instal·lats en tres barracons, en un clos tancat amb filferrades. Els dedicaren a treballar en una pedrera, d'on extreien material per a construir fortificacions a les platges, en previsió d'un atac de les forces franquistes. La feina era duríssima i el menjar escàs. Els càstigs imposats eren inhumans. El jove Vallcorba no aguantà aquesta situació, que patia després de mesos d'empresonament, i emmalaltí molt greument. Era el tifus. Amb una febre molt alta, fou traslladat en ambulància a l'hospital de Figueres. Arribà fins a les portes de la mort. Finalment, però, recuperà la salut i retornà a la Pelosa, a continuar fent fortificacions, en lloc de ser-li concedit de passar una bona convalescència. Més endavant fou traslladat a Barcelona, a una de les presons semiclandestines del SIM.

El dia 23 de desembre del 1938 va començar la gran ofensiva franquista contra Catalunya. Els primers dies de gener era mobilitzada una part de la lleva de 1942, a la qual pertanyia Vallcorba. Sortí de la presó i fou declarat inútil total i, per tant, quedà finalment lliure pocs dies abans que la totalitat de Catalunya fos ocupada. Durant tot aquest temps de presó -del mes d'abril al desembre- només havia estat interrogat dues vegades, les primers setmanes de la seva detenció. Després ja no fou interrogat més, ni processat. Jaume Vallcorba, durant la dictadura franquista, fou un dels benemèrits ciutadans que es dedicaren a ensenyar en la clandestinitat la llengua catalana, perseguida pel règim franquista. És un excel·lent filòleg i ciutadà”.

LES CARTES DEL PRESONERS

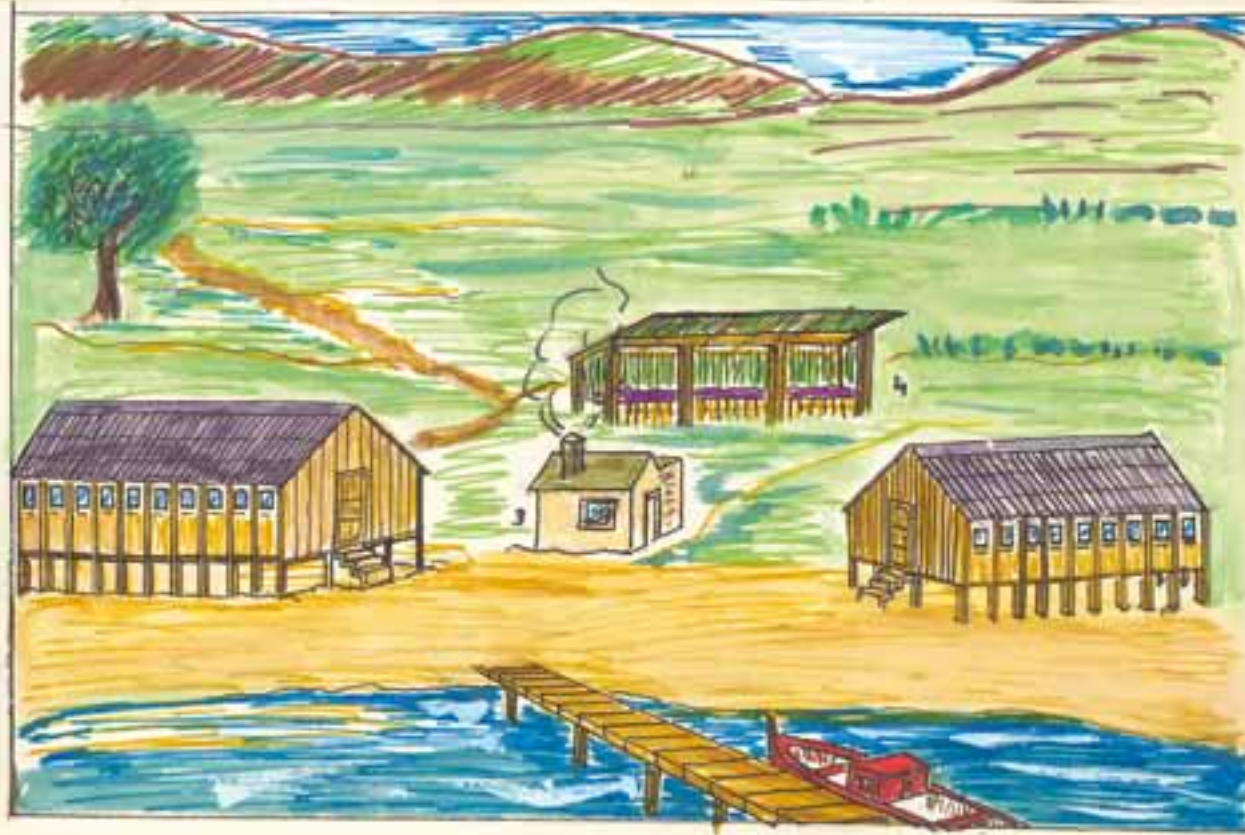
Recentment, en el número 75 de la revista *Afers (fulls de recerca i pensament)*, ha sortit publicat un treball de la historiadora Queralt Solé titulat “L’evolució de la justícia republicana envers els desertors. L’exemple del camp de la Pelosa (Roses)”. Corroborava el que explica Badia quan diu que el camp de la Pelosa depenia de la Direcció General de Presons del Ministeri de Justícia i que era l’únic camp que depenia d’aquesta jurisdicció instal·lat a Catalunya. A partir de les vuitanta-nou cartes de presos localitzades fins ara, sosté que el camp de la Pelosa era sobretot destinat a soldats de l’exèrcit republicà.

A partir del maig del 1937 el govern de la República es veu en la necessitat de comptar amb un exèrcit més fort i per evitar que hi hagi desercions a les lleves respectives, que es van ampliant tant per dalt com per baix: “El 18 de juny eren aprovats dos decrets en què es gravaven les penes cap als delictes contra la disciplina militar (de vint anys de reclusió a pena de mort), especificant sobretot un dels delictes que a aquelles alçades es considerava més greu, i per tant el primer a ser delimitat, la deserció”. Tot i això, i com que la guerra

no s’atura i va desgastant l’exèrcit de la República, el govern es veu pràcticament obligat a decretar una amnistia per intentar recuperar el màxim d’homes possible per anar al front. El juliol d’aquell any havia començat la batalla de l’Ebre.

És així com els militars internats en el camp de la Pelosa van presentar la sol·licitud per acollir-se al que el decret del 18 d’agost definia com “*un sentido de generosidad que permita reintegrar al cumplimiento de sus deberes militares a aquellos que por motivos diversos no respondieron a su llamamiento cuando fueron movilizados*”.

A partir de les cartes dels vuitanta-nou internats, estudiades per Queralt Solé, es poden saber força detalls dels presoners: “Molt pocs informen del seu estat civil: de les vuitanta-nou cartes, només catorze expliquen que són casats o solters i dels que informen del seu lloc d’origen en destaca el fet que, malgrat que molts d’ells són catalans (catorze), la majoria té altres procedències de l’Estat o d’Europa i un soldat afirma ser nord-americà; dels vuitanta-nou n’hi ha setze que són estrangers, per tant desertors pertanyents a les Brigades Internacionals. Els qui són nascuts a l’Estat provenen d’arreu: Sevilla (dos), Saragossa, Osca, Còrdova, Terol, Almeria, Màlaga, Madrid (dos), Orense, Cadis o Conca. Els estrangers bàsicament són francesos (quatre) i la resta de procedències diverses, tot i que val la pena destacar els dos que afirmen ser serbis i palestins, dos estats que aleshores no existien i dels quals, en canvi, els presoners en reclamen la procedència i els fan constar com a nació pròpia. (...) És interessant la dada sobre la professió, quan aquesta és informada. Hi ha tres xòfers, tres jornalers i dos dependents, i la resta que informen de llur professió són: metal·lúrgic, sabater, electricista, pescador i impressor, i un advocat, aleshores comissari de guerra i posteriorment destacat polític del PSUC, Josep Solé i Barberà. Justament ell explicitava en la seva demanda per acollir-se al decret del 16 d’agost que havia sigut “*detenido en septiembre del pasado*”



Campament de presoners de guerra a "La Pelosa" amb el n. 1, 2 barracons de presoners amb el n. 3, cuina i estada de dia i amb el 4 barraca per dormir els soldats, quasi a l'intempèrie.

Reproducció del dibuix que va fer el soldat Pere Albó l'any 1938. Ell mateix va escriure el text: "Campament de presoners de guerra a "La Pelosa" Amb el núm. 1 i 2 barracons de presoners, amb el núm. 3, cuina i estada de dia i amb el 4 barraca per dormir els soldats, quasi a l'intempèrie". Fons Arxiu Municipal de Roses

año, compareciendo el día 24 del mismo mes ante la Auditoría de Campaña del Ejército del Este en Lérida, donde acusado del delito de abandono de Servicio, fui condenado a la pena de veinte años de reclusión". De fet Solé i Barberà fou condemnat pel tribunal militar a pena de mort que després fou commutada per vint anys de presó. Si bé la majoria de cartes dels presoners són poc explícites o només informen de les dades bàsiques, n'hi ha algunes que aporten informació implícita prou interessant. Com aquelles on el reclus diu que no s'havia pogut presentar a files perquè estava detingut, per la qual cosa es pot suposar que al camp de la Pelosa també hi havia delinqüents comuns. Així mateix, a les cartes s'explica també el motiu de la detenció, que podia ser des d'una deserció volguda, haver allargat un permís o no haver trobat mitjà de transport per incorporar-se a files quan tocava.

EL DIBUIX DEL VIGILANT

Tot i que la informació sobre el camp de la Pelosa és escassa, fa una anys va entrar a l'Arxiu Municipal de Roses un document força interessant. Es tracta d'un dibuix dels barracons que hi havia a la Pelosa i que va fer el soldat Pere Albós Tarré. Era de l'Hospitalet de Llobregat i el camp de presoners de la Pelosa va ser el seu primer destí quan va ser mobilitzat l'any 1938. Segons digueren el seus familiars, en Pere, que va morir el 1988, sempre els explicava que a la Pelosa només s'hi podia accedir per mar i que la tasca dels presoners era la de traçar i començar a construir el que seria l'actual carretera entre Roses i Cadaqués. També els explicava que el tracte que es donava als presoners era prou bo comparat amb el que va rebre ell quan va ser fet presoner per les tropes franquistes i va ser enviat a Camposancos (La Guardia-Galicia), passant pel mal record de l'Hostal de San Marcos de León, quan era un centre de reclusió.

Acabada la guerra, la Pelosa va continuar essent un camp de treball, com a mínim fins al 1945, on hi van estar confinats presos republicans condemnats a treballs forçats. Aquests consistien a continuar i acabar la pista militar que havia d'unir Roses amb Cadaqués amb un ramal fins a punta Falconera, on més tard s'instal·larien les bateries de canons que, juntament amb les de Montgó, servien per controlar l'entrada de vaixells al golf de Roses.

Bibliografia

FRANCESC BADIA: *Els camps de treball a Catalunya durant la guerra civil (1936-1939)*. Publicacions de l'Abadia de Montserrat. Barcelona, 2001

JOSEP BENET: *Memòries I, de l'esperança a la desfeta, 1920-1939* Edicions 62, Barcelona

QUERALT SOLÉ: "L'evolució de la justícia republicana envers els desertors. L'exemple del camp de la Pelosa (Roses)" *Afers, fulls de recerca i pensament*. Editorial Afers (Catarroja), 2013

03

ELS PESCADORS ROSINCS I L'ESCALA COM A NOU NUCLI URBÀ (1640-1660). L'ORIGEN DEL CONFLICTE ENTRE 'ÀNECS' I 'ESQUENAPELATS'

Marcel Pujol i Hamelink

L'Escala sempre s'ha considerat el poble paradigma de la pesca del sardinal, i realment així és, però poques vegades es parla del seu origen, tant de la vila com de l'art de la pesca, i de la implicació dels pescadors rosincs en aquest procés.

L'ARRIBADA DEL SARDINAL (1570-1580)

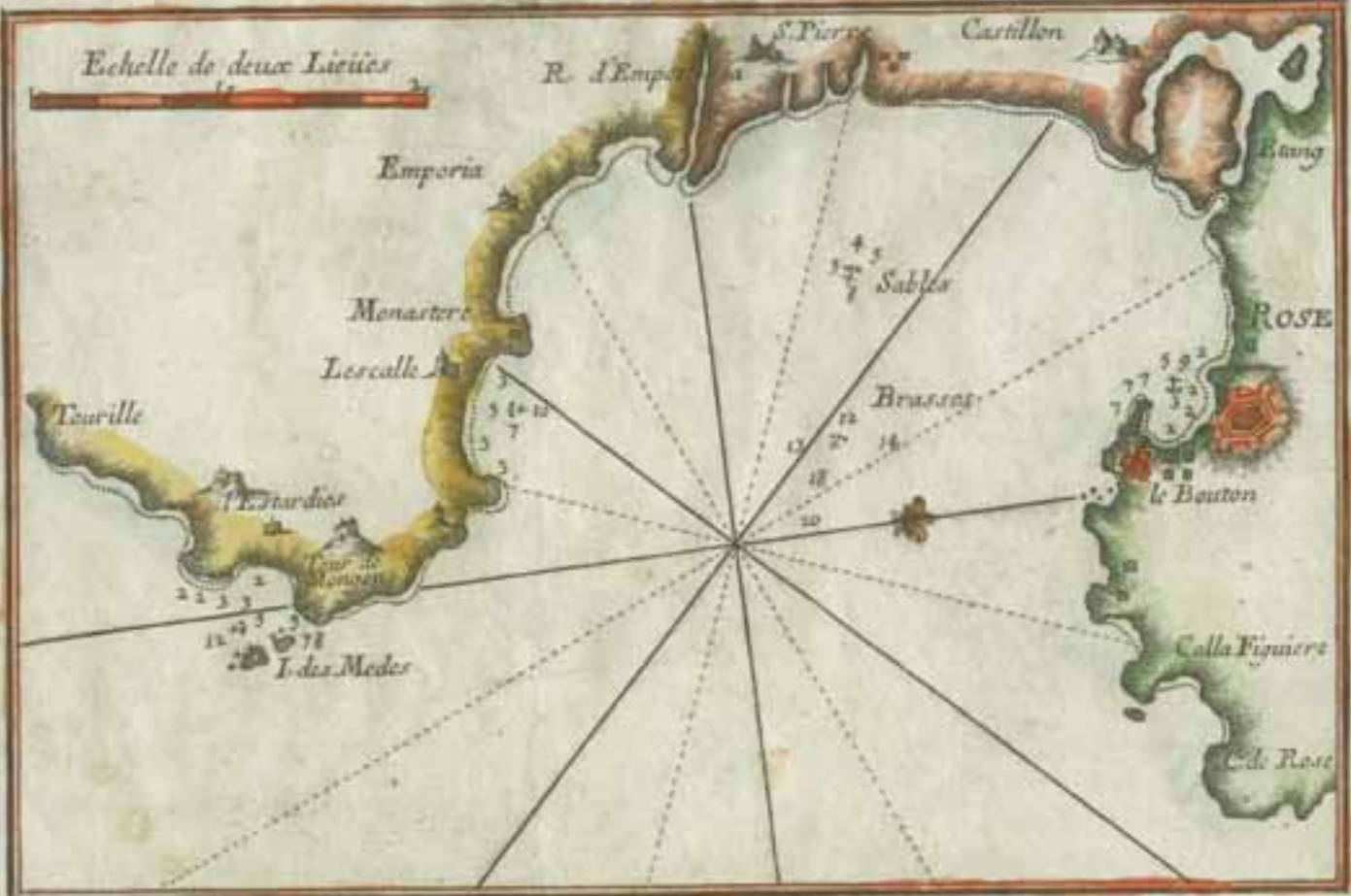
Durant el tercer quart del segle XVI arriba a les costes catalanes un nou art de pesca, el sardinal, portat per pescadors procedents de la Provença i del Llenguadoc, sembla que per la prohibició del rei de França d'usar-lo. El sardinal és un art compost de diverses peces, que es calava a les primes i a la deriva, i tenia com a finalitat tallar el pas a les moles de la sardina i l'anxova, que quedaven emmallades en intentar travessar-la. Provocarà un salt qualitatiu i quantitatiu molt important en la indústria pesquera catalana. Molt productiu, serà ràpidament adoptat per molts patrons, fins i tot per gent de terra –bé com a inversors, bé com a nous pescadors–, i s'implantarà per gairebé tota la costa catalana durant la primera meitat del segle XVII.

Entre els anys 1574 i 1576 arriba el sardinal a Empúries. Tot indica que no hi havia pescadors fins a aquesta data. La poca gent que pescava ho feia amb fitora (o traire), canya, rall i nanses, i era una activitat poc rellevant, secundària. Molts eren pagesos que, de tant en tant, pescaven, però era tan poca l'activitat pesquera que no es recaptava el delme del peix, és a dir, que no hi havia pescadors d'ofici.

El sardinal a Empúries és practicat, en un primer moment, per pescadors procedents del Llenguadoc, i tot seguit per pescadors catalans que l'han adoptat i que hi arriben procedents de Torroella, Begur i Palamós. Fins i tot hi hauran pagesos d'Empúries, les Corts i Cinc Claus que deixaran la terra per a fer-se pescadors de sardinals, i altra gent d'Empúries que invertiran en sardinals.

Els senyors locals, vista la gran activitat pesquera i les captures que s'hi fan, exigiran el cobrament del delme del peix als pescadors, el vintè del producte de la pesca tal com es practicava ja en altres llocs de la costa, a la qual cosa els pescadors emporitans s'hi negaran. El delme sobre el producte de la terra es cobrava a Empúries des de feia segles. Existien un o dos delmadors que actuaven per a diferents senyors que es repartien per indivís aquest impost. A la fi del segle XVI aquests senyors eren quatre: Francesc de Rocabertí i de Pau, senyor de Pau, Leandre Margarit i Gallart, senyor de Castell d'Empordà i Sant Feliu de la Garriga, el rector d'Empúries i el capítol de la Seu de Girona. Els emporitans, a més de no voler pagar, amenaçaran sempre de cremar les barques i els arts als pescadors forasters que gosin pagar el delme del peix, fins i tot de disparar-los amb el canó que hi havia a Empúries. Finalment, s'arriba a una Concòrdia, l'any 1597, on es diu que els delmadors aniran a l'Escala a cobrar-lo, per ser el lloc on acudien tots els pescadors a desembarcar el peix, tant els pescadors d'Empúries com els forasters i estrangers. Segurament, els sardinalers creen el primer conjunt de barraques a l'Escala. El primer pescador resident a l'Escala fou "Joan Andreu, natural de França", el qual l'any 1591 estableix al comte un terreny per a construir una botiga, el qual afrontava a llevant amb el mar. El sardinal també crea un altre factor de tensió. La raó es troba en el costum practicat en tot el litoral segons el qual es pagava el delme del peix allà on feia terra la barca i eixugava o desembarcava el peix. En el cas del sardinal, com que aquest es cala directament al mar, implica que els pescadors poden pescar en el mar d'un terme i fer terra en un altre, i pagar el delme allà on es desembarca, no allà on es pesca. En aquest cas, tenim documentada la persecució de barques de l'Escala per part del delmer de l'abat de Santa Maria de Roses, per la seva presència i activitat pesquera en aigües de la seva jurisdicció. El 1608 una barca comandada per l'artiller de la Fortalesa de Roses Joan Marisc, junt al

Echelle de deux Lieues



delmer Josep Sió i quatre mariners armats amb pedrenyals, aborden diverses barques de l'Escala que pescaven davant dels Graells, en el límit del terme del mar de Roses. Sota amenaces, els cobren el delme del peix. Aquest fet provoca l'inici d'un procés del capítol de la Seu contra els rosincs per cobrar el delme del peix contra la consuetud, ja que l'havien de pagar allà on desembarcarien el peix, o sia a l'Escala, i per tant pagar-lo al delmer d'Empúries.

Les primeres botigues i cases establertes a l'Escala s'haurien de datar en aquest context d'arribada del sardinal i en la convivència dels nous pescadors emporitans i els pescadors forasters a la fi del segle XVI. Però cal tenir en compte que molts pescadors del litoral sud pescaven als mars d'Empúries per a marxar un cop acabada la temporada de pesca cap als seus pobles. Pocs són els que s'establiran a Empúries o al port de l'Escala. Durant la primera meitat del segle XVII, l'Escala apareix per primera vegada com un petit veïnat d'Empúries, amb la presència d'un nombre reduït de pescadors, on possiblement no arribaven a la desena les cases ocupades per pescadors durant tot l'any. Aleshores la població emporitana es trobava concentrada preferentment a Empúries, essent sobretot una població de pagesos. Hi havia molt pocs pescadors que habitaven a Empúries. A principis del segle XVII apareixen moltes barques

< *Plana anterior* • Mapa francès del golf de Roses de principis del segle XVIII. Els cartògrafs francesos tendien a afrancesar els topònims o a donar-los l'ortografia adient perquè la pronunciació francesa s'assemblés, més o menys, a la catalana original. Tot i això encara és possible imaginar-se el que podria haver estat la costa i els pobles del golf segles enrere. *Carte de Joseph Roux, hydrographe du Roy, Marseille, 1764.*

de sardinal que són propietat de pagesos i negociants d'Empúries, Cinc Claus, Montiró, Albons... els quals contracten pescadors com a patrons i mariners durant el període de pesca de l'anxova i la sardina, del març al juny, tot sovint estrangers. El 1608 tenim documentada la barca de Margarida Forta, de Cinc Claus, i la barca d'Antoni Pedrola, d'Albons, que en aquest cas té contractat a tres llenguadocians: Joan Bruguera com a patró, i Antoni Gibert i Joan (de cognom desconegut) com a mariners, tots ells procedents d'Agde.

El llibre de baptismes de la parròquia d'Empúries ens indica el reduït nombre de pescadors existents a la vila, a més del petit nombre de persones que residien a l'Escala. Del període comprès entre els anys 1617 i 1630 –50 anys després de l'arribada dels primers sardinalers– només tenim a 17 pescadors que apareixen com a pares o com a padrins de nens batejats, i tots viuen a Empúries, amb l'excepció d'un pescador de Cinc Claus. En aquesta documentació tan sols apareixen dues persones, que no són pescadors, com a residents al port de l'Escala (un el 1628 i l'altre el 1629).

LA GUERRA DELS SEGADORS (1640–1660)

L'esclat de la Guerra dels Segadors l'any 1640, provoca la marxa de les tropes castellanes des de Barcelona cap al nord, buscant un refugi segur a la Fortalesa de Roses i deixant al llarg del seu camí un rastre de destrucció i pillatge. La por davant la seva arribada provocarà la fugida de la població rosinca. Els pescadors aniran amb les seves barques i famílies cap a les poblacions litorals més pròximes: al nord cap a Cadaqués, i al sud cap a Empúries.

Segons els registres parroquials d'Empúries, els primers anys de la guerra apareixen una gran quantitat de rosincs que hi han trobat asil i, si ho comparem amb la presència de pescadors emporitans, els pescadors autòctons són una minoria en comparació amb els pescadors procedents de Roses. En tots els bateigs de la parròquia d'Empúries, compresos entre els anys 1642 i 1645 hi trobem, sigui com a pares o bé com a padrins, 19 pescadors d'Empúries, 3 de l'Escala i 1 de Cinc Claus, mentre que de pescadors vinguts de Roses en tenim 33. De gent d'altres oficis o de persones procedents de Roses, de les quals no consta l'ofici, n'hi ha 24 més. Així, els primers anys de la Guerra dels Segadors hi veiem com, entre els que es declaren ser pescadors presents als baptismes de la parròquia d'Empúries, són majoria els pescadors rosincs, un 60%, mentre que baixen a un 34% els d'Empúries i tan sols n'hi ha un 5% de l'Escala.

El nucli de l'Escala devia ser bastant petit encara, ja que tan sols apareixen tres pescadors i un traginer residents en aquest veïnat. A partir del 1644 els rosincs que arribaren feia pocs anys a Empúries canviaran lentament la seva condició als llibres de registre parroquials, i passaran de ser "de Roses, habitant a Empúries" a ser "pescador d'Empúries" o "pescador de la Scala". La seva condició passa en tan sols 6-8 anys de ser rosincs a ser emporitans o escalencs.

Sembla que ràpidament els pescadors de Roses es traslladaran d'Empúries cap a l'Escala. Podem observar com el nucli de l'Escala, en tan sols 20 anys, creix ràpidament, tant demogràficament com urbanísticament, i es dedica gairebé de forma exclusiva a la pesca. També veiem com la majoria de la seva població és d'origen rosinc (sigui perquè així ho afirmen o bé pels cognoms que apareixen als registres

de la parròquia). I, a banda dels baptismes, també hi ha matrimonis. Un exemple seria aquest de l'any 1651, en què el pescador Aniol Mas es casa amb Marianna Padró, 'de Roses, ara veïna d'Empúries'.

La Fortalesa de Roses durant aquests anys quedarà ocupada per les tropes castellanques primer, i després per les franceses, que no abandonaran el recinte fins l'any després de la signatura del Tractat de Pau dels Pirineus, el 1660. En aquest llarg període de temps de 20 anys, es prohibí que la població rosinca es tornés a establir a l'interior del recinte fortificat, i es van haver de construir barraques al raval, que comença a créixer a l'exterior, al costat de llevant, i que a la llarga es convertirà en el nucli urbà actual. Molts rosincs que s'exiliaren el 1640 mai més tornaran a Roses. Moltes famílies de pescadors es quedaren a viure definitivament a Cadaqués i a l'Escala.

Un exemple el tenim en la figura de Benet Callol. Aquest pescador de Roses arriba a Empúries el 1640, i el 1658 ja se'l considera pescador d'Empúries i es casa amb Maria, filla de Pere Palou. El seu sogre era un pagès originari de Sant Pere Pescador, que el 1650 ho és d'Empúries, però que abandonarà la pagesia per a convertir-se en pescador el 1658. Anys després, el 1667 ens torna a aparèixer Benet Callol, ara ja com a pescador de l'Escala. Aquest estableix al comte d'Empúries un tros de terra a l'Escala per a fer-hi la seva casa; aquest solar limita a l'est i sud amb terra del comte, a l'oest amb el camí i al nord amb la casa del seu sogre. Així, poc després de casar-se, s'haurien traslladat a l'Escala on haurien construït la casa del sogre. En aquesta, probablement hi viurien tots junts almenys fins al 1667. La casa del sogre hauria de ser una de les 20 cases existents a l'Escala el 1660. Per tant, disposava d'una població d'entre 80 i 100 habitants.



Imatge de sardinals a la badia de Roses. Durant el tercer quart del segle XVI va arribar a les costes catalanes el sardinal, un nou art de pesca portat pels pescadors de la Provença i el Llenguadoc.

El 1680 l'Escala encara té uns 80 habitants, que viuen en 18 cases. El 1691 consten a l'arxiu parroquial uns 132 habitants. El creixement del veïnat i port de l'Escala serà espectacular durant la segona meitat del segle XVII i al llarg de tot el XVIII. Si la creació del veïnat de l'Escala és gràcies a la població exiliada de Roses, el creixement posterior es produeix, tant pels natalicis de la pròpia població com per part de gent arribada d'arreu. Durant la Guerra dels Nou Anys (1693-1697) i la Guerra de Successió (1701-1714) es tornarà a repetir de nou la fugida de la població rosinca, i molts rosincs s'establiran de nou a l'Escala.

EL CONFLICTE DE PESCA

Durant el segle XVIII la població de l'Escala seguirà augmentant, igual que la vila de Roses, que tindrà un creixement espectacular a partir de la fi de la Guerra de Successió. Aquest augment demogràfic es constata de manera clara a la costa, amb un major nombre de pescadors, fet que té com a conseqüència l'enorme competència per les pesqueres, que es veu agreujada quan els que pesquen provenen d'un altre terme. En aquest període, els pescadors



Rosas
: Marina desde La playa de los pescadores:

: Reproducción prohibida:

V. Fagnoli

escalencs que arriben al mar de Roses provoquen de nou conflictes amb els pescadors rosincs.

El 1741 començaren els plets entre els pescadors i els ajuntaments de Roses i l'Escala per la presència de pescadors escalencs al mar i cales de Roses. Les diferents sentències donaran la raó als de Roses, però els de l'Escala hi recorreran sempre: *“pretendiendo la manutencion en la possession immemorial en que suponian estar de pescar en las Calas, y Mar adjacente de la Villa de Rosas”*. El conflicte s'allargarà fins al 1743. Aquest any, el 5 de gener *“sucedió el insulto de Joseph Compte alias Tió, pescador del Puerto de la Escala, contra Juan Pedro Marés, pescador de la Villa de Rosas, a quien dicho Compte dio dos puñadas en el rostro, y al Comissario de Marina con alta voz dixo, que hirian a pescar a la Costa de Rosas mientras habria hombres en la Escala, y tanto si lo querian como no”*. Els pescadors de l'Escala seguiran anant a pescar a Roses. El 3 de juliol de 1767, els escalencs pescaven *“en los lugares llamados Calas del Mar, adyacentes a la villa de Rosas”*, on els rosincs els impediren de llevar les xarxes, cosa que provocà una renyina fenomenal, cops de rem, d'arjau i lesions..., i ressonà el crit de: *“Mata'l, que és de Roses”*. En aquest moment, davant la inferioritat numèrica en què es trobaven els pescadors escalencs, salparen cap al port de L'Escala, després de veure com els rosincs els comissaven tot el peix. Les persones implicades foren els pescadors escalencs Francesc Lleal, Pere Aniol, Joan Sala, Josep Sastre àlies Gall, Diego Andreu àlies Cuc, Francesc Cané, Jeroni Mas i Antoni Juli dit Guillem. Per part de Roses hi havien els pescadors Rafel Porta i Joan Pere Marés, els prohoms del Gremi de Pescadors de Roses Joan Trull i Josep Font, a més del subdelegat de Marina, Jaume Mairó, i l'agutzil de Marina, Josep Ferrer. L'any 1770 declaren encara alguns rosincs sobre

la presència de pescadors de l'Escala al mar de Roses, i de nou l'any 1797. El conflicte obert entre escalencs i rosincs s'allarga durant tot el segle XVIII.

Anteriorment hem parlat de la fugida de població rosinca durant la Guerra dels Segadors, i de la seva població marítima, cap a Empúries i Cadaqués. Moltes d'aquestes persones ja no tornaren a Roses, es quedaren a viure en aquestes poblacions. Llavors, la raó que donen els escalencs del motiu pel qual van a pescar a aigües de Roses durant el segle XVIII, no és perquè siguin millors caladors que els del mar de l'Escala, sinó perquè sempre hi han anat a pescar, des de temps immemorial diuen. És evident, si eren descendents de pescadors rosincs i l'Escala no existia pràcticament abans de mitjan del XVII. Per tant, hi anaren a viure durant la segona meitat del XVII o inicis del XVIII. No feia gaires generacions que eren escalencs i tenien raó quan deien que pescaven al mar de Roses des de temps immemorial. Però la veritat és que ho havien fet com a escalencs i com a rosincs.

Tot i que les enemistats locals amb les poblacions veïnes són bastant habituals, i que Roses, amb qui més conflictes ha tingut durant un període més llarg de temps (des del segle XVI al XIX) i per diverses raons (entre pescadors pels caladors i robatoris, per les cales de la Pelosa i Jóncols, per l'ermita de Sant Sebastià de Pení, pel límit de terme a la Punta de la Figuera o a la riera de Jóncols), ha estat amb Cadaqués, no sembla que aquesta enemistat hagi perdurat fins als nostres dies. En canvi, encara es recorda sovint l'enemistat amb l'Escala i l'ús dels malnoms 'ànecs' i 'esquenapelats'.

Extret de l'obra del mateix autor: *Un mar de conflictes. La pesca a Roses durant l'Antic Règim (del 1592 al 1835). Tecnologia, economia i societat en la costa del Golf de Roses i el Cap de Creus*; Roses, 2014.

04

PRESONER
AL CASTELL
DE ROSES

Marc Torra

(text i fotografies)

www.fragments.cat

Quan em va trucar en Miquel Capdevila, arquitecte, per dir-me que volia un reportatge de les obres de rehabilitació del Castell de Roses, vaig veure ràpidament que tenia entre mans un encàrrec dels que havien de servir per posar-me a prova, per verificar si això de la fotografia d'arquitectura era real o només un miratge.

La dimensió del projecte, arquitectònica, icònica i paisatgística, l'obra nova i la reforma confrontades, la solitud del lloc coster en dies freds..., tots eren ingredients estimulants per al repte. I la proximitat al solstici d'hivern, que redueix les hores disponibles de llum, posava el colofó a mode de temporitzador.

Van ser dos dies molt intensos. El castell, la llum, les hores i jo. Res més. Per començar, faig les primeres aproximacions d'escalfament per entendre el projecte, per habituar-me a la posició sempre d'inferioritat respecte l'edifici (per la posició aturonada), a la relació amb el mar, a la potència dels espais interiors i les textures, molta textura. A continuació, unes hores llargues, de les quals tinc un record difós, treballant a fons sense percepció del món exterior ni del pas del temps, fins a la foscor. Negra nit.

L'endemà, després de fer un son a Olot i tornar a Roses, sóc a la platja, lluny del castell, i és tan fosc com quan en vaig marxar fa unes hores. Tinc una imatge al cap i l'esperança que la sort m'acompanyi. Va dir un filòsof català a l'exili: "Si ens aixequem ben d'hora i penquem, som imparables." Paraules certes i recompensades amb la llum esperada. El castell encara il·luminat artificialment i un mar tranquil en primer terme. Amb la imatge al sarró i un somriure de felicitat, torno al castell i els seus vorals, enfilat pels marges i roques per captar l'entorn mentre rebo els primers raigs de sol. Esmorzo i torno al tall, com el dia anterior, desconnectat del món, fins a l'hora de berenar, quan dino a ran de l'aigua amb tots els estris endreçats i la tranquil·litat de la feina feta. M'envaeix la sensació d'un sí. Esgotat i satisfet de saber que això fa per a mi.

La millor imatge? Aquest cop en són dues. La de la platja, abans de la sortida de sol, i una del capvespre, amb els colors complementaris del blau al fons i el terra de fusta, i el taronja al reflex dels vidres que miren a ponent. Els llums encesos a Roses i el mar repeteixen la combinació de colors en una escala secundària que, al meu entendre, traven la imatge. La façana de formigó amb la llum suau i rasant de l'horitzó ressalta el volum subtilment i endolceix la contundència real del castell.



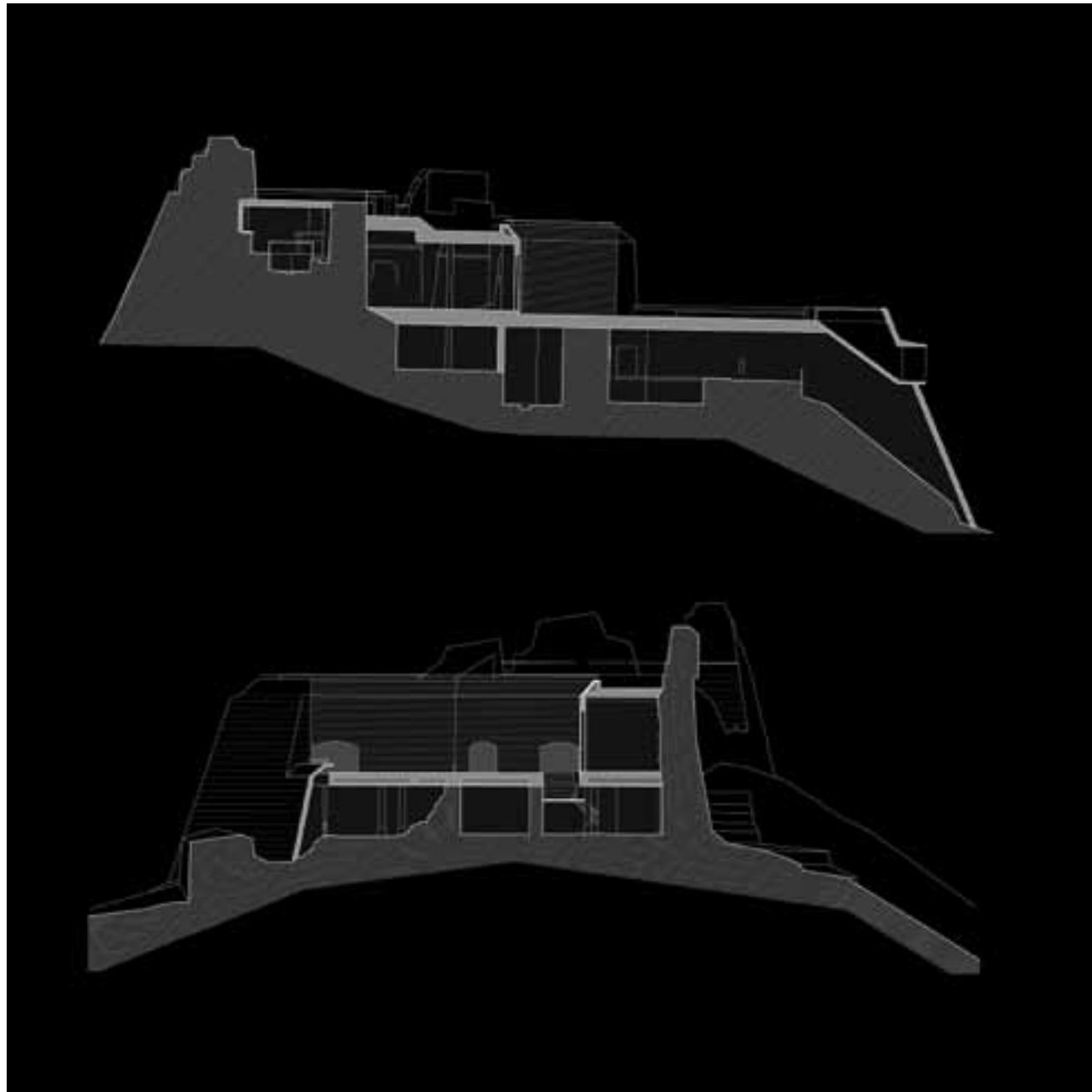


El castell de la Trinitat, datat al 1544, està adossat a l'antiga torre de defensa del port anterior al segle XVI. Va ser fet construir, conjuntament amb la Ciutadella per l'emperador Carles I. El projecte va anar a càrrec del capità Luis Pizaño ajudat de l'enginyer Benedito de Ràvena i el mestre Enric Gilabert

| Secció longitudinal |

| Secció transversal |

El castell va quedar parcialment destruït a causa de les voladures de les tropes napoleòniques l'any 1814 i varen produir l'enderroc total de la punta nord-oest; de la part alta del mur del nord de la muralla i de gran part de la primera plataforma.







La terrassa és el lloc ideal des d'on es poden contemplar les millors postes de sol de la badia de Roses.

La planta principal, ubicada sota la segona plataforma es feia servir per allotjar la guarnició permanent.

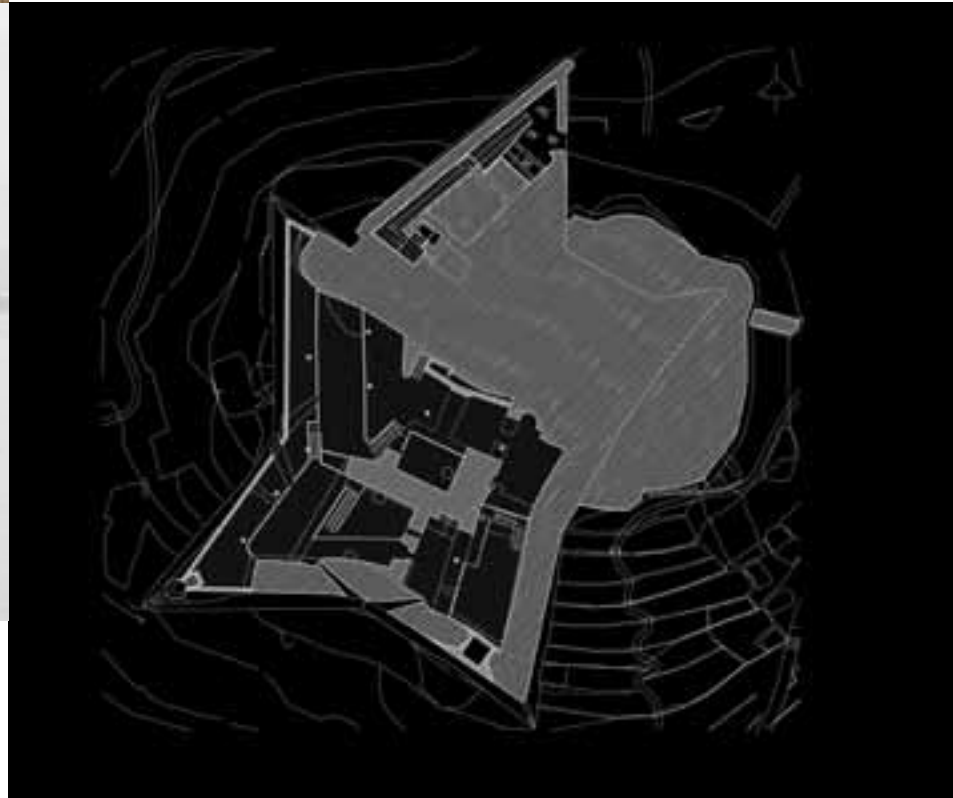




| Planta subterrània |



L'estructura del castell consta d'un cos amb quatre puntes (quatre baluards triangulars que confereixen una silueta estrellada). S'anomenen: de Roses, ponent; de Sant Pere de Rodes, nord; de la Trinitat, llevant; de les Medes, sud.



| 1ª plataforma |

| 2ª plataforma |



Les obres de consolidació i rehabilitació del castell varen començar l'octubre del 2002 i des de fa uns anys ja es pot visitar. Fa uns mesos es va iniciar una altra fase d'obres d'acondicionament.





05

EL RELLOTGE
GEOLÒGIC DE LA
BADIA DE ROSES

Jordi Montaner

Geoservei, S.L.

M. Àngels Marquès

Departament de Geodinàmica i Geofísica. Universitat de Barcelona

Ramon Julià

Institut de Ciències de la Terra Jaume Almera. CSIC

INTRODUCCIÓ

La badia de Roses resguarda un ampli ventall de materials i dades geològiques i arqueològiques d'elevat interès científic i històric, moltes d'elles pendents de descobrir i comprendre. Són dades preservades en els sediments de la badia i en el seu entorn litoral, que contenen informació sens igual sobre el quan i el com s'han format els ambients litorals i el paisatge que avui dia reconeixem i ens regala: la plana, la platja i les dunes, els estanys i aiguamolls litorals, la plana marina o la costa rocallosa **(Figura 1)**. Dades dins dels sediments de la badia que també ens parlen de la ocupació de l'espai i la organització dels hàbitats de les civilitzacions antigues que s'han establert en aquest territori a través dels temps.

Només ens cal mirar les fotos antigues per entendre que el paisatge litoral ha tingut una evolució molt ràpida, per bé que com és sabut la mà de l'home ha estat la causa més determinant d'aquesta evolució en les darreres dècades. En l'escrit que ara teniu a les mans no ens toca parlar d'aquests canvis recents, sinó que voldríem fer uns apunts i plantejar-nos interrogants sobre els canvis del paisatge de la badia de Roses a través del temps geològic i històric, bé sigui mirant uns quants segles, uns mil·lennis o fins i tot algun milió d'anys enrere.

Les respostes no són fàcils d'obtenir, i per tant podem avançar al lector que la nostra pretensió no és resoldre-les ara, en aquest escrit, doncs som conscients que la informació a desllorigar és tan quantiosa com les incògnites que ens queden per demostrar.

Un dels inconvenients que comporta establir l'evolució del paisatge litoral a través del temps és l'extrema capacitat de transformació de les zones litorals davant de qualsevol canvi que pugui alterar el seu equilibri natural. Així doncs, canvis com l'ascens o el descens del nivell del mar, les variacions de la càrrega sedimentària que porten els

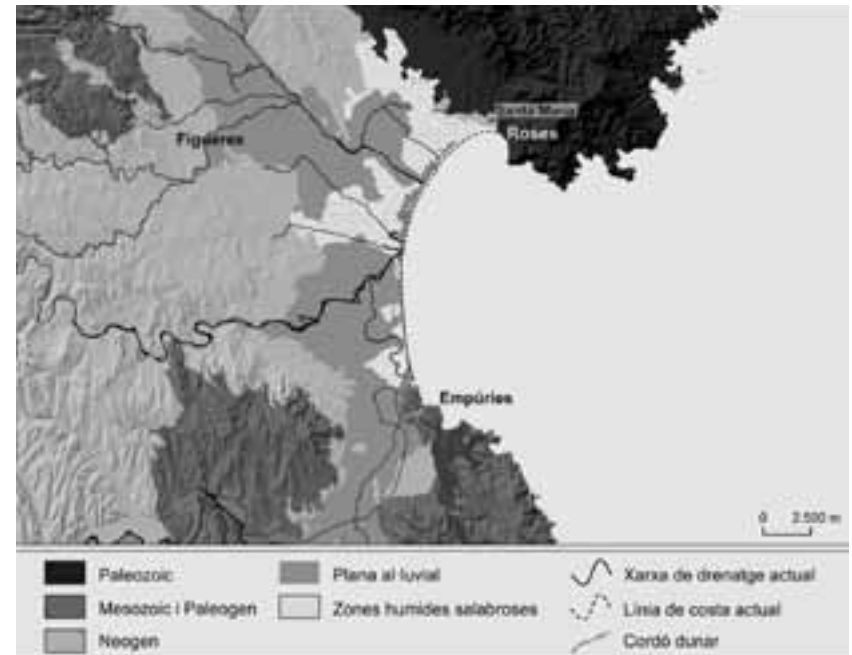


Figura 1. La perfecció de l'arc litoral de la badia de Roses, des de Santa Maria de Roses a Sant Martí d'Empúries, ha estat possible gràcies a la interacció entre el mar i els ventalls fluviodeltaics dels rius Ter, Fluvià i la Muga que, com a mínim des de 3 milions d'anys enrere fins avui dia, han treballat per terraplenar l'antiga badia pliocena. L'última pinzellada d'aquest procés de terraplenament fluvial ha estat la creació de la barrera arenosa litoral actual o cordó dunar, que ha motivat la formació d'extenses zones lacunars i de maresmes a la rereplatja.

rius o el torrents cap a la costa, o bé els moviments tectònics del terreny, poden modificar amb relativa facilitat la geomorfologia del litoral i comportar efectes de notable impacte sobre el paisatge. El creixement de la línia de costa mar endins o la seva avançada terra amunt, i el desplaçament del curs dels rius i de la seva desembocadura són exemples d'aquests canvis geomorfològics.

En el litoral de l'Empordà els esdeveniments que han canviat el paisatge s'han reproduït al llarg de diverses èpoques i han tingut una influència notable sobre l'ús i el desenvolupament del territori, la ocupació del sòl i el creixement comercial dels pobles. Alguns d'aquests esdeveniments han comportat fins i tot la desaparició parcial o total dels hàbitats d'una civilització, tal com va passar entre els segles XIII i XIV en el poblat medieval de Sidillà, al Baix Empordà, que va quedar soterrat pel sorral d'una duna, o el terraplenament progressiu del port antic d'Empúries a principis de la nostra era, entre d'altres.

Els canvis més importants sobre la línia de costa i el paisatge s'han associat tradicionalment a processos relacionats amb canvis climàtics o amb reajustaments tectònics del substrat geològic. Amb tot i això, cal subratllar que la intervenció de l'home sobre el territori ha condicionat canvis d'importància sobre el paisatge litoral, molts d'ells prou determinants. Són exemples de la influència antròpica: el desviament del traçat del curs de la Mugueta amb l'objectiu de terraplenar l'estany de Castelló i guanyar terreny per la pastura, la desforestació de les muntanyes de Recasens i Baussitges amb el conseqüent increment de les aportacions sedimentàries cap el litoral que aquest fet va comportar, o la construcció d'infraestructures destinades al control dels elements naturals, com el conjunt de motes de contenció fluvial existents en els principals rius, o el drenatge de grans extensions per a la seva transformació agrícola, com és el cas de l'estany de Pontarrons o la zona fangosa de la Rubina.

La influència de l'home sobre el paisatge es remunta a l'inici de la formació de les planes fluviodeltàiques actuals, que van començar a desenvolupar-se entre 8.000 i 6.500 anys enrere. La causa d'aquest desenvolupament o creixement de les planes fluviodeltàiques s'ha atribuït a l'alentiment de la pujada del nivell del mar que s'havia iniciat 18.000 anys enrere, just al finalitzar el darrer màxim glacial **(Figura 2)**.

La formació de les planes fluviodeltàiques va facilitar el desenvolupament d'ecosistemes rics en recursos, que alhora van propiciar la ocupació humana i l'assentament d'hàbitats a l'entorn de la plana, on l'home trobava terrenys fèrtils, aigua disponible, pesca i facilitat de comunicacions. Aquest context ambiental va motivar que es passés definitivament de les antigues societats mesolítiques de caçadors-recol·lectors a les societats agrícoles sedentàries, a qui s'atribueixen precisament els majors canvis de gestió i la profunda transformació del territori que es va produir des d'aquell moment.

Amb tot i això, la intenció d'aquest escrit és posar de manifest la variabilitat geomorfològica del litoral davant l'acció dels canvis naturals i antròpics als què hem fet referència, així com els efectes que aquests canvis poden haver tingut sobre la transformació del paisatge al llarg de diverses èpoques. Per aquest motiu s'han pres de referència tres estadis o períodes que representen i permeten comparar diferents configuracions morfològiques de la badia de Roses: el Pliocè, el darrer màxim glacial, i l'època històrica.

Tots aquests estadis representen una fracció del temps geològic que ha quedat registrat en els sediments de la badia, talment com si aquesta fos un rellotge que ha anat comptant i resguardant pacientment les hores (la cronologia) dels esdeveniments geològics i històrics que han ajudat a configurar aquest paisatge.

EL NIVELL DEL MAR A LA BADIA DE ROSES

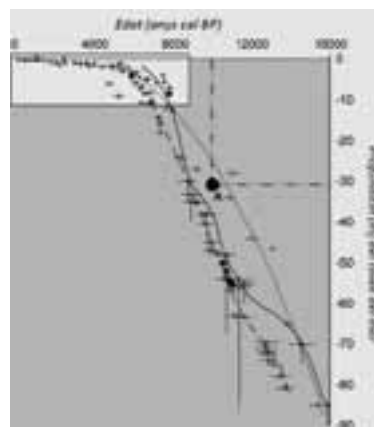
L'estudi dels sediments de la badia de Roses i del seu entorn litoral ens ajuda a entendre la influència que han tingut les oscil·lacions del nivell del mar sobre el paisatge de les àmplies planes litorals que vissen a la badia. Amb les conclusions d'aquest tipus d'estudis també es poden preveure els efectes de la pujada del nivell del mar actual degut a l'escalfament global que estem vivint.

En general es reconeixen dos mecanismes que regulen l'estabilitat del nivell del mar: el climàtic, també conegut com a glacio-eustàtic, i el d'origen tectònic o iso-eustàtic.

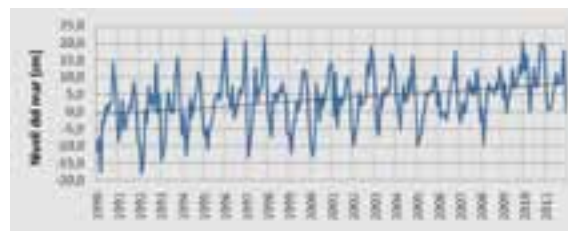
El primer està relacionat amb l'expansió dels casquets polars i glaceres en moments freds, que causen el descens del nivell del mar, i amb la retracció d'aquests en els moments càlids, amb la consegüent pujada del nivell del mar. Un bon exemple de la incidència del escalfament en l'estabilitat del nivell del mar a la nostra costa són les mesures de Josep Pascual en el seu mareògraf de l'Estartit **(Figura 3)**, que ens mostren el progressiu augment del nivell del mar durant les darreres dècades, i que ajuden a explicar els efectes de l'escalfament global motivat per l'increment a l'atmosfera dels gasos d'efecte hivernacle.

L'ESTABILITAT DEL CONTINENT

El segon mecanisme que regula l'evolució del nivell del mar fa referència a l'estabilitat del continent, si aquest s'enfonsa el mar tendeix a penetrar terra endins sempre i quan les aportacions fluvials no compensin ràpidament l'espai deixat per l'enfonsament. En cas contrari, és a dir, l'aixecament del continent, aquest sol provocar la formació de costes rocalloses amb penya-segats.



| 2



| 3

Figura 2. Aquesta corba ens explica l'evolució del nivell del mar dels darrers 16.000 anys. A tall d'exemple, el **PUNT A** ens indica que, fa uns 10.000 anys, el nivell del mar es trobava situat a uns 30 m per sota del nivell del mar actual. Els autors d'aquesta corba (Sabatier et al, 2010) l'han elaborat a partir de datacions realitzades en els sediments del golf de Lleó. La corba segueix la pujada del nivell del mar que es va iniciar fa uns 18.000 anys, amb la finalització del darrer màxim glacial. A partir dels 8.000 anys aquesta pujada es va alentir fins a arribar a l'actual nivell del mar, fet que comportà el creixement progressiu de les planes fluviodeltaïques actuals.

Figura 3. Dades del mareògraf de l'Estartit cedides pel meteoròleg Josep Pascual. Aquestes dades mostren l'evolució de la cota del nivell del mar en el període comprès entre 1990 i 2011, i reflecteixen la pujada del nivell del mar que estem vivint actualment. Aquesta tendència marca una pujada anual mitjana d'entre 3 i 4 mm/any.

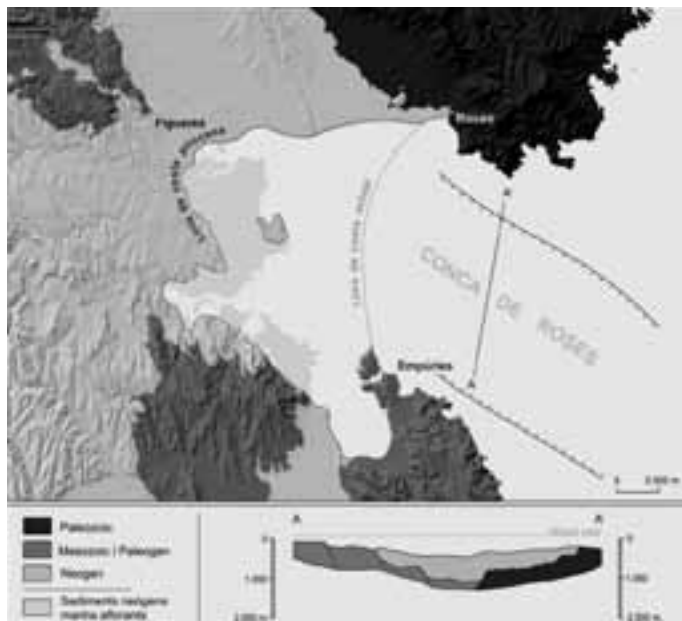


Figura 4. La badia pliocena de Roses. Es va formar amb motiu de la pujada del nivell del mar que va tenir lloc fa aproximadament uns 4 Ma (milions d'anys). El nivell del mar va penetrar aprofitant la fossa tectònica existent al bell mig de la plana marina de la badia. Mentre va durar la pujada, a la conca de Roses i a tota la zona envaïda pel mar, es van anar dipositant sediments marins i litorals, tal com mostra el perfil geològic representat al peu de la figura.

Els moviments isostàtics són difícilment perceptibles a escala humana tot i que els seus efectes incideixen en els processos geomorfològics. A la badia de Roses, i en general en el conjunt de les planes al·luvials que hi fan cap, es reconeixen elements que suggereixen els efectes de la subsidència (o enfonsament) de tota aquesta part de la fossa tectònica de l'Empordà. Un dels elements que ajuda a entendre els fenòmens de subsidència de la plana i la badia és l'existència d'un gran nombre d'estanys a la part interna de les planes al·luvials, o de zones deprimides fangoses com per exemple la zona de Cabanes, que s'inunden fàcilment just arriben les primeres pluges o com a conseqüència de petits ascensos del nivell freàtic.

Un altre element que recolza el fet de la subsidència a la badia de Roses és l'exacta perfilat i regularització de la línia de costa, sense cap delta que sobresurti, a diferència del que passa per exemple al delta de la Tordera. A part d'altres condicionants que poden influir en aquest fet, com la presència de dos caps rocosos a nord i sud de la badia (Cap de Creus i Montgrí) i la deriva litoral dels corrents marins de la zona, aquesta morfologia regular de la badia de Roses podria ser motivada per un lent i progressiu enfonsament que evitaria la formació de deltes progradients al davant de les desembocadures dels rius Muga i Fluvià. Amb tot i això, els estudis de sísmica fets a la badia de Roses mostren l'existència d'un potent paquet de sediments fangosos d'edat Holocè originat per les aportacions dels rius Fluvià i Muga.

La subsidència de la badia estaria relacionada amb les falles que formen la conca de Roses (**Figura 4**), quina prolongació terra endins separa els materials granítics de l'Albera, presents al subsòl de l'estany de Vilaüt, del Neogen.

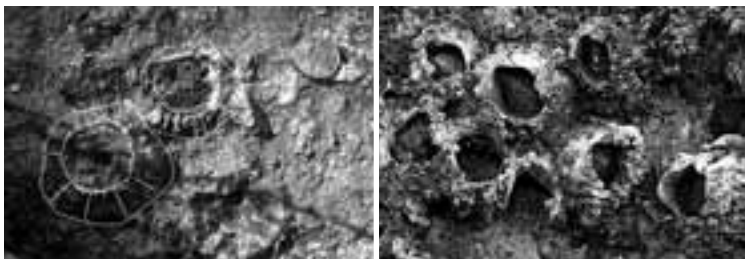


Figura 5. Els penya-segats de la badia pliocena de Roses encara conserven glans de mar fossilitzats, aferrats a la roca. La fotografia de dalt mostra els *Balanus* fossilitzats trobats a Sant Miquel de Fluvià, mentre que la de baix mostra un exemple de gla de mar actual.

LA BADIA PLIOCENA DE ROSES

L'arquitectura sedimentària i la morfologia de la badia de Roses han anat variant a través dels temps com a conseqüència dels diversos cicles de subsidència i climàtics d'ascens i descens del nivell del mar. La primera evidència geològica sobre la formació d'una badia a Roses està relacionada amb l'episodi d'ascens del nivell del mar que anomenem transgressió zanciana, que va tenir lloc fa aproximadament uns 4 Ma (milions d'anys). En aquella època el paisatge empordanès era molt diferent del d'ara, l'ascens del nivell del mar va penetrar seguint la fossa tectònica de l'Empordà i inundant els terrenys situats, com a mínim, a més de 25 metres d'alçada respecte la cota actual del mar, tal com es mostra a la **Figura 4**.

Aquest ascens del nivell del mar d'època pliocena va provocar la formació d'una línia de costa molt avançada terra endins respecte de la línia de costa actual. Quan va deixar de pujar el nivell del mar, els rius van començar a prendre força, erosionant i transportant milers de milions de tones de sediments davant la costa i els fondals de la conca

pliocena de Roses (tal com es mostra al perfil geològic de la **Figura 4**). Aquests sediments van construir planes al·luvials i deltes davant la línia de costa d'aquella època, guanyant terreny al mar i terraplenant progressivament la badia. Avui dia podem reconèixer i estudiar aquests sediments en observacions de camp, doncs són els que formen la major part dels relleus argilosos i gravosos de municipis com Perelada, Castelló d'Empúries, Figueres, Vilafant, el Far, Vilamacolum, etcètera. A la **Figura 4** aquests sediments s'han assenyalat amb la denominació del període geològic anomenat Neogen.

A la zona de Vilamacolum, Sant Miquel de Fluvià i Siurana, entre d'altres localitats, podem reconèixer encara els sediments litorals i marins de les platges i de les zones estuarines que desembocaven a la badia pliocena de Roses. També es localitzen els indicis d'antics penya-segats rocosos litorals, a on encara es preserven glans de mar (*Balanus*), fossilitzats i aferrats a la roca, tals com els que mostrem a les fotografies de la **Figura 5**.

LA BADIA DE ROSES DURANT EL DARRER MÀXIM GLACIAL

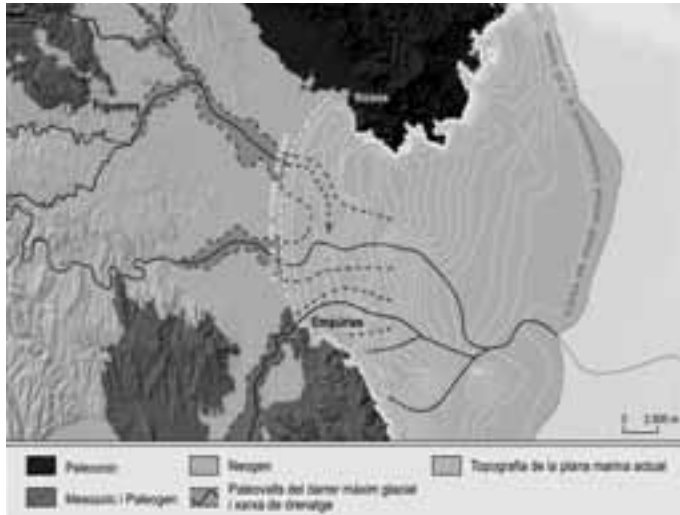


Figura 6. A la finalització del darrer màxim glacial, fa aproximadament uns 18.000 anys enrere, el nivell del mar d'aquella època s'hauria situat a -120 m per sota del nivell del mar actual, a una distància màxima de 25 km comptada des de l'actual desembocadura del Fluvià. Les valls fluvials dels antics Ter, Muga i Fluvià es van encaixar en el relleu, i van formar una xarxa de drenatge que s'estenia per l'actual plana marina de la badia de Roses.

Durant els darrers 1.8 Ma del període Quaternari, la característica alternança climàtica glacial-interglacial amb les consegüents variacions cícliques del nivell del mar va determinar que s'anessin succeint diverses fases fluviodeltàiques progradients (d'avançada de la costa mar endins) i transgressives (d'avançada del mar cap a terra). L'últim dels cicles glacials esdevinguts durant aquest període es va assolir fa uns 24.000 anys i va acabar fa uns 18.000 anys. Aquest cicle glacial va provocar que el nivell del mar quedés situat a uns -120 m per sota del nivell marí actual. La **Figura 6** ens mostra el mapa batimètric de la badia de Roses on s'indica la posició de la corba batimètrica corresponent al nivell del mar d'aquella època, que quedaria situat aproximadament a uns 25 km de la costa actual en el seu punt més allunyat. Aquesta figura també ens ajuda a entendre com podia haver sigut la badia en aquell període, tot i que amb totes les precaucions del raonament, atès que la morfologia precisa de la línia de costa podia ser substancialment diferent a la que aquí es representa.

Durant aquesta fase de baix nivell del mar els rius de la nostra costa van adaptar-se a les noves condicions topogràfiques i s'encaixaren fortament aprofitant antigues paleovals heretades del període Neogen –principalment de l'època messiniana (fa uns 5,3 Ma) quan es va produir un assecament important del mar i un increment de la salini-

tat que va afectar tota la conca mediterrània-. La incisió provocada per l'encaixament dels rius es va estendre al damunt de l'actual plana marina **(Figura 6)** fins arribar a connectar amb els canyons submarins més profunds que entallen la plataforma i el talús continentals. Actualment algun d'aquests canons submarins poden estar reblerts en la seva capçalera per les aportacions sedimentàries dels rius que hi desemboquen, com el cas del canyó submarí de l'Escala, mentre que d'altres com el canyó o rec de Cap de Creus i el canyó de la Fonera, davant la costa de Begur, són sobradament recognoscibles i perfectament localitzats pels pescadors.

El retrocés dels casquets polars i glaceres produït per un increment tèrmic global a partir dels 18.000 anys va motivar que el nivell del mar pugés i s'anés recuperant d'una manera progressiva. Amb tot i això, l'ascens del nivell del mar no va ser uniforme sinó que va tenir moltes pulsacions vinculades a períodes de reactivació del refredament climàtic. Aquestes pulsacions –aturades o petits descensos del nivell del mar- van produir èpoques d'estabilització i breus processos regressius que van durar de l'ordre d'un miler d'anys.

A la badia de Roses, la major part de les estructures sedimentàries que veiem avui en dia son fruit de la dinàmica del mar dels darrers 8.000 anys, en què l'ascens del nivell del mar va començar a alentir-se fins

assolir una cota pròxima a l'actual. A partir d'aquesta data la plana de la badia de Roses comença el procés de formació que finalitzarà amb la seva configuració actual **(Figura 1)**.

PERÍODE HISTÒRIC

En aquest punt cal introduir la consideració d'un nou mecanisme que contribueix de forma directa en la història evolutiva de la badia de Roses, es tracta de la influència que han tingut els canvis d'ús del sòl induïts per la activitat antròpica. Aquests canvis han afectat de forma directa el balanç sedimentari entre muntanya i plana, principalment a partir de l'edat del Bronze, ara fa quasi uns 5.000 anys.

Es ben conegut que en el vessant sud dels Pirineus, entre la Jonquera i el mar, existeix un notable patrimoni arqueològic megalític deixat pels pobles del bronze, que s'estén pel tota les Alberes. Aquesta cultura, interessant en l'explotació de recursos naturals miners, va transformar el paisatge en un procés de desforestació i explotació dels recursos minerals. A partir d'aquest període fins l'actualitat, l'exploració i moviments de terres de les vessants del Pirineu en busca de recursos miners primer i de pastura després ha estat una constant. Els íbers, els romans, els visigots i els assentaments monàstics més tard han con-

Figura 7. Gravat francès de l'any 1645. Amb anterioritat a aquesta època, la línia de costa havia començat a créixer (progradar) mar endins, coincidint amb el període climàtic fred conegut com la Petita Edat del Gel (anys 1.350 a 1.850). Aquest creixement de la línia de costa va comportar el desplaçament i l'acumulació de bancs de sorra i platges davant la línia de costa actual. *Plànol del Ministère de la Défense, SHAT, Archives du Génie. Figura extreta de Puig A.M. (2012).*



tribuit en la desestabilització del paisatge i en la capacitat de transferència de sediments des de la muntanya a la plana mitjançant els cursos fluvials.

Aquestes transformacions han quedat enregistrades en els sediments de la badia de Roses i més especialment pel que fa a la història dels darrers 2.000 anys en els sediments dels estanys. Aquests últims, com és el cas dels registres sedimentaris de l'estany de Castelló, han aportat una detallada informació sobre canvis de salinitat, explotació de recursos naturals i introducció de noves tècniques de gestió. Aquesta

informació sedimentària integrada amb la documentació escrita i cartogràfica (**Figura 7**) permet elaborar un model d'evolució sociocultural de la badia.

En època clàssica, els estudis realitzats a la banda sud de la badia de Roses posen de manifest que l'evolució de la línia de costa estava afectada per una dinàmica de tipus transgressiu, en la què els cordons de sorra litorals es desenvolupaven des de mar a terra endins. Aquesta dinàmica va ser la responsable del terraplenament del port antic d'Empúries, que quedava situat entre el promontori de Sant Martí i la

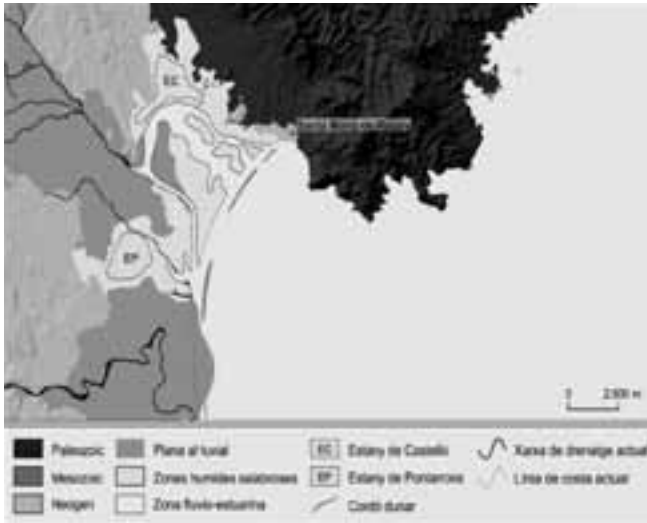


Figura 9. Aquesta figura és una temptativa molt agosarada per a intentar explicar que la línia de costa a la finalització de l'edat medieval i a l'entrada de l'època moderna havia avançat lleugerament mar endins com a conseqüència dels canvis climàtics i dels usos i de la gestió del territori en les conques fluvials empordaneses. La desembocadura de la Muga estaria formada per una extensa zona fluvioestuarina, la zona lacunar dels estanys de Castelló i Pontarrons, i una àmplia zona de maresmes. En aquesta època l'estany de Castelló ja no tenia connexió directa amb el mar, ja que s'ha observat que els sediments fangosos d'aquesta edat són atribuïbles a un estany d'aigua més aviat dolça.

Neàpolis grega, així com també dels sistemes litorals i les desembocadures properes del Ter i del Fluvià.

Es desconeix si aquesta dinàmica va ser la mateixa a la banda nord de la badia, davant del front litoral de Rodes. Les dades cronològiques i paleoambientals disponibles més properes a la zona del front litoral de l'antiga Rodes es troben situades a l'estany de Castelló, i ens revelen que al voltant dels inicis de la nostra era l'estany encara estava influenciat per la seva connexió amb la línia de costa de l'època, i que aquesta influència es va mantenir –amb alts i baixos de salinitat– fins

els darrers segles de l'època medieval, quan la llacuna va quedar progressivament aïllada del mar en motiu del creixement i la formació de barreres i bancs de sorra davant del front litoral (**Figures 7 i 9**).

La darrera pulsació climàtica reconeguda en els sediments de la badia de Roses correspondria a l'època coneguda com la Petita Edat del Gel, que es va iniciar a mitjans del segle XIV i va durar pràcticament fins a mitjans del segle XIX. Durant aquesta època es va enregistrar un període fred que va motivar el creixement de les planes costaneres mar endins. Un exemple d'aquest esdeveniment el trobem a la badia de

Figura 8. Una llevantada de març va desmantellar part de l'actual platja de la badia de Roses i va fer aflorar aquests dipòsits argilosos que mostrem, i que corresponent a una plana d'inundació fluviolitoral del segle XV. El creixement d'aquesta plana mar endins coincidiria també amb l'etapa de progradació fluvial que va tenir lloc amb motiu de l'episodi fred conegut com la Petita Edat del Gel. Aquesta plana d'inundació ens indica que, a partir d'aquest període, la línia de costa ha evolucionat amb una tendència de mar cap a terra.

Foto: Jordi Montaner.

Roses, on s'ha localitzat una plana d'inundació fluvial just arran de la línia de costa, tal com es mostra a la fotografia de la **Figura 8**. La datació d'un tronc contingut en els sediments fangosos va determinar una edat corresponent al segle xv.

La localització i datació d'aquesta plana d'inundació fluvio-litoral ens suggereix que la posterior dinàmica de la línia de costa de la badia de Roses va ser predominantment de tipus transgressiu, és a dir, caracteritzada per la remuntada terra endins dels bancs de sorra litorals (cordons de dunes, platja en sentit ampli i barreres arenoses litorals). De forma general aquesta dinàmica transgressiva es pot haver mantingut fins els nostres dies, tot i que possiblement intercalada amb petits períodes d'estabilització condicionats per la influència de l'home i la seva intervenció sobre el territori, tal com ja hem comentat repetidament.

Amb tot i això, les darreres pinzellades de l'evolució geomorfològica de la badia de Roses han consistit en la regularització de la línia de costa actual, el retrocés de les zones estuarines (els graus dels rius) i el terraplenament progressiu de les llacunes i les zones de maresma subactuals. D'aquí en endavant, és obvi el raonament sobre la importància que ha adquirit el manteniment dels sistemes litorals de la badia, amb l'aplicació i regulació dels usos i la gestió del territori, així com la implementació de figures de protecció administratives territorials com les vigents.



Bibliografia

JULIÀ R, MONTANER J., CASTANYER P., SANTOS M., TREMOLEDA J., FERRER A. (en premsa). *Évolution paléoenvironnementale de la limite sud du site archéologique d'Empúries à partir de la séquence holocène de Horta Vella (l'Escalà)*. Monographies d'Archéologie Méditerranéenne. Montpellier.

MARQUÈS M.A., JULIÀ R. (1987). *Données sur l'évolution du littoral dans les Nord-Est de l'Espagne. Déplacements des lignes de rivage en Méditerranée*. CNRS, Paris, p. 15-23.

MARQUÈS M.A., JULIÀ R., MONTANER J. (2010). *El darrer mil·lenni d'evolució litoral a l'Empordà, Càtedra d'Ecosistemes Litorals Mediterranis-Museu de la Mediterrània*, 2, p. 31-49.

MONTANER J., SOLÀ J. (2004). *Reconstrucció d'estadis paleogràfics recents a la plana del Baix Ter*. A: Els Aiguamolls del Baix Ter. QUINTANA X., MARÍ M. (ed). Papers del Montgrí, pp. 8-26. Torroella de Montgrí.

MONTANER, J., JULIÀ, R., CASTANYER, P., TREMOLEDA, Q., SANTOS, M., RIERA S., USERA, J., SOLÀ, J. (en premsa). *El paleopaisatge fluvio-estuari d'Empúries*. Institut d'Estudis del Baix Empordà, vol. 33.

PÀRAMO, C. (2012). *Orígens de la colònia grega de Rhode. Primera entrega de recull de cites*. Festa Major 2012. Roses.

PASCUAL J., MARTINOY, M. (2006). *Seguiment continu del nivell del mar a l'Estartit i a les zones humides de la gola del Fluvià, Ter Vell i les basses d'en Coll*. Ajuntament de Torroella de Montgrí. Inèdit.

PUIG A.M. (2012). *La problemàtica de l'entorn periurbà de Rhode. A: El paisatge periurbà a la Mediterrània occidental durant la protohistòria i l'antiguitat*. Maria Carme Belarte i Rosa Plana Mallart (editors). Actes del Col·loqui internacional Institut Català d'Arqueologia Clàssica.

ROQUÉ C. (2006). *Evolució paleogeogràfica de l'entorn de la Ciutadella de Roses durant l'Holocè*, a: Puig, A. M.; Martín, A., *La colònia grega de Rhode*, Sèrie Monogràfica 23, Girona, Museu d'Arqueologia de Catalunya-Girona, 31-32.

SABATIER, P., DEZILEAU, L., BARBIER, M., RAYNAL, O., LOFI, J., BRIQUEAU, L., CONDOMINES, M., BOUDHETTE, F., CERTAIN R., VAN GRAFENSTEIN, U., JORDA, C., BLANCHEMANCHE, P., (2010). *Late-Holocene evolution of a coastal lagoon in the Gulf of Lions (South of France)*. Bull. Soc. Géol. Fr, t. 181, no 1, pp. 27-36.

III JOCS FLORALS DE ROSES

Esteve Sala Casellas

Rosa Dachs Peitiví

Maria del Carme Alerm i Viloca

ROSES, ENTRE DOS FOSCATS

Riu la badia amb ramells de gatzara.
En un arquet corprès de delectança,
a l'empara del rés de l'abadia,
s'abat, al ritme compassat de bonança,
la vella església de *Santa Maria*.

Un crit voraç de gavina afamada
esquinça l'aturat compàs de calma;
i de sobte, la pau torna al reialme:
corba i ferrada, brocal d'hora neta.

Somriu la badia l'anunci de posta
que llampa el vol nerviós de l'oreneta.
Cel, terra i mar, ofrena d'una almosta:
llostre encès i rogent que el vent no escampa.

En pouen el most, alçats, *La Muntanyeta*
i *El Puig Rom*, sense politja ni trampa
Pètals d'esclats, *Poncella* i lluentors,
cletes al mar untat de llums pinzellades.
(Es ruboritzen les estrelles glaçades
en la ufana emmarcada de fogors)

Crema en flocs, la badia. Foc d'encenalls.
Dansen els bots damunt la catifa estesa
on s'emmirallen els balls de les lluernes,
a la vora de la conquilla encesa.

A la bocana -al ble de Empordà-,
pasturen pampallugues en les pletes.
Al Rastell, La Rubina o *El Salatà*
s'ablamen les espelmes en les vetes.
Sura el capvespre, mel, maduixa i safrà.
De tant en tant, galops de ferradura,
gresols d'ulls i parpelles a tota brida:
Els Palangrers i *Santa Margarida*.

(S'adorm la badia. Dalla la corbella
l'últim bri de claror que es clou en l'ostra
mentre s'encén la fe, l'aliment nostre,
en la calidesa del braser de l'ona:
veure l'anella arborada en el greal,
sense cossol, peanya o pedestal,
ens fa bullir la sang i ens il·lusiona).

Premi Rosa Natural Roja

Esteve Sala Casellas

COMIAT

Enfeinat, guaita cel enllà.
Un sol amanyagat, d'ombrívola tempesta.
Es retreu amb corredisses, per trepitjar port,
empassant glopades de l'oratge enfurismat.

El mar enjogassat d'avarícia,
el pren d'allí on venia, i l'usurpa a qui l'estima.
Li posa per mortalla la xarxa que estirava,
un tel de fil, que l'empeny a la foscor.

Li ha esquinçat la matinada, amb brams de desesper.
El seu cos inert de vida,
captiu de les onades, resta mut.
Ulls closos d'enamorament, d'aquell que el preuava.

Mentre bressola d'amagat el finat .
Li aniran a parlar fluixet, mots d'enyorament,
amb la mirada entelada de llàgrimes.
Oirà paraules escapçades, tenyides de dol i de solitud.
Cauran sobre un desert glaçat de comprensió,
i rebran per resposta, la seva indiferència.
Ni un mot de consol sabrà pronunciar

Premi Rosa Natural Groga

Rosa Dachs Peitiví

RONDALLA DE GUERRA, REFUGI DE PAU

Tenalles de foc esquincen la nit.
Ràfegues de mort, coets de verí
desvetllen l'horror amb negre brogit.

Xiulets de sirenes, dringar de campanes,
el vent emmudeixen, la vila esgarrapen
i al refugi empenyen fatics i llàgrimes.

Els avions s'acosten, com voltors de fel,
i a la Plaça corre, ensonyat, un nen.
De sos ulls s'escola un malson cruel.

Dofins i sirenes ses nits teixien.
Antigues llegendes que li amorosien
sa tendra infantesa, d'espant colpida.

Jo era una sirena i tu el meu dofí
–una fada li deia amb joiós somris–,
a mar ens espera un bell paradís.

El vailet la seguia, entre onades d'argent,
i la guerra es fonia sota els Brancs, rere el vent.
Enjogassats vivien un amor innocent
quan amb traïdoria sollà el mar un vaixell.

“Canàries” en deien del creuer maleït
que encengué la terra i el mar embraví.
Es fongué la sirena i el vailet-dofí,
abrusat de pena, les campanes sentí.

Emboirat s'allunya el malson cruel
d'aquella nit crua, d'aquell vaixell
que en son record sura ferotge i rebel.

Entre caus d'argila i corredors estrets,
el vailet mira i mira, que una veu d'argent
la foscor il·lumina el malson vencent,
i un deix de fantasia, prodigiós, desprèn.

És la fada rossa, llegenda immortal,
que la pau invoca i l'amor triomfant:

Jo era una sirena i tu el meu dofí,
a mar ens espera un bell paradís.

Premi Rosa Natural Blanca

Maria del Carme Alerm i Viloca

PROGRAMA

FESTA MAJOR
ROSES 2014



PROGRAMA FESTA MAJOR DE ROSES 2014

DIUMENGE 10 D'AGOST

19 h, a la plaça de l'Església
Missa Internacional Oikumene.
Tot seguit, havaneres amb els
Pescadors de Roses

DILLUNS 11 D'AGOST

21 h, al Castell de la Trinitat
"Nit d'estrelles al Castell". Visita
guiada i observació astronòmica.
Amb copa de cava. Preu: 10 €,
menors de 7 anys gratuït

DIMARTS 12 D'AGOST

17 h, al port pesquer
Visita guiada al port pesquer i la
subhasta de peix. Informació i
reserves a l'Oficina de Turisme,
tel. 972 25 73 31

19 h, a la plaça de Catalunya
Espectacle infantil: "Puré de
cançons", a càrrec de la Cia.
Pep Puigdemont

**20 h, al recinte firal de l'antic
càmping Bahía**
Fires i barraques

22 h, a l'Espai Cultural la Ciutadella
"Defensem la Ciutadella. Setges
i fortificacions". Visita nocturna
teatralitzada en francès i tastet
de productes de Roses. Preu: 10 €,
menors de 7 anys gratuït

**23 h, al recinte firal de l'antic
càmping Bahía**
Concert d'Hotel Cochambre

DIMECRES 13 D'AGOST

**20 h, al recinte firal de l'antic
càmping Bahía**
Fires i barraques

22 h, a l'Espai Cultural la Ciutadella
"Defensem la Ciutadella. Setges
i fortificacions". Visita nocturna
teatralitzada en català/ castellà
i tastet de productes de Roses.
Preu: 10 €, menors de 7 anys gratuït

**23 h, al recinte firal de l'antic
càmping Bahía**
Concert de Rumba Tramuntana

DIJOUS 14 D'AGOST

17 h, al port pesquer
Visita guiada al port pesquer i la
subhasta de peix. Informació i
reserves a l'Oficina de Turisme,
tel. 972 25 73 31

19 h, a la Plaça Catalunya
Contes a la fresca: "Ara t'ho explico",
a càrrec de la Cia. Jordi Tonietti

**20 h, al recinte firal de l'antic
càmping Bahía**
Fires i barraques

22 h, a la plaça de Frederic Rahola
Concert i ball amb l'orquestra
Costa Brava

**23 h, al recinte firal de l'antic
càmping Bahía**
Concert d'Amix i Strombers

DIVENDRES 15 D'AGOST

Durant tot el dia, als terrenys de
petanca al costat de la Ciutadella
Trofeu de Petanca de Festa Major del
Club de Petanca Ciutadella de Roses

8.30 h, pels carrers de la vila
Matinades de Festa Major a càrrec
de les gralles i de les percussions de
la Colla Gegantera de Roses

10 h, pels carrers de la vila
Cercavila amb els Gegants de Roses
i la companyia de Miquelets de la
Ciutadella

10 h, al Port de Roses
(GEN - Port esportiu)
LXXVIII Travessia de Natació al Port
de Roses (Travessia Curta)

**De 10 a 22 h, a la plaça de
Catalunya**
Fira d'artesanaria

**De les 10 h a les 12 h i de les 16 h a
les 18 h, a l'antic càmping Bahía**
Correbus

11 h, al Port de Roses
(Sortida: GEN - Port esportiu)
LXXVIII Travessia de Natació al Port
de Roses (Travessia Llarga)

11 h, a l'església de Santa Maria de Roses

Ofici solemne de Festa Major. Tot seguit, cercavila amb els Gegants de Roses i la companyia de Miquelets de la Ciutadella

12 h, al Teatre Municipal de Roses

Acte de concessió de la Dracma de Plata de Roses

18 h, des de la Ciutadella fins a la plaça de Catalunya

XIX Trobada Gegantera de Roses. Cercavila de colles geganteres i de la companyia de Miquelets i canoners de la Ciutadella

19 h, a la plaça de la Pau

Visita guiada al refugi antiaeri. Informació i reserves a l'Oficina de Turisme, tel: 972 25 73 31

19 h, a l'Espai Cultural la Ciutadella

"Mininits d'estiu". Activitat familiar nocturna. Preu: 8 €, per a nens entre 3 i 10 anys, acompanyants gratuït

19.30 h, a la plaça de Catalunya

Danses tradicionals a càrrec del Taller de Dansa Bàlldemar i la música de la cobla Tres Quartans

20 h, al recinte firal de l'antic càmping Bahía

Fires i barraques

21 h, al Castell de la Trinitat

"Nits d'aventures i vaixells". Visita nocturna teatralitzada i copa de cava. Preu: 10 €, menors 7 anys gratuït

21.30 h, al recinte firal de l'antic càmping Bahía

I Concurs "Duel de Guitarras" (www.dueldeguitarres.cat)

22 h, a la plaça de Catalunya

Sardanes amb la cobla la Principal de l'Escala

23 h, al recinte firal de l'antic càmping Bahía

Concert de Trece Días i Mago de Oz

DISSABTE 16 D'AGOST

De 10 a 22 h, a la plaça de Catalunya

Fira d'artesanía

11 h, espigons Riera Ginjolars

XXIX Travessia Local de Natació "Trofeu Enric Badosa"

12 h, a l'espigó de la Riera Ginjolars

Tradicional Festa de les Cucanyes

Tot seguit, davant de la platja de la Punta

Tradicional Empaitada d'ànecs

18 h, a la plaça de Catalunya

Festa de l'espuma "Bugada en sol major", a càrrec dels Farsants

20 h, al recinte firal de l'antic càmping Bahía

Fires i barraques

21 h, al Castell de la Trinitat

Música de violoncel al castell. Visita nocturna, concert i copa de cava. Preu: 12 €, menors 7 anys gratuït

22 h, a la plaça de Catalunya

Concurs de sardanes amb la cobla Principal d'Olot

23 h, al recinte firal de l'antic càmping Bahía

Concert d'Alberto del Puerto i Itaca Band

DIUMENGE 17 D'AGOST

De 10 a 22 h, a la plaça de Catalunya

Fira d'artesanía

19 h, a la plaça de Catalunya

Exhibició de castells a càrrec de la Colla castellera de Figueres i dels Vailets de l'Empordà

20 h, al recinte firal de l'antic càmping Bahía

Fires i barraques

A les 22 h, a la platja Nova

Espectacle de focs artificials

A les 22.15 h, al passeig marítim

Ball de fi de festa amb l'orquestra Metropol

EDITA

Ajuntament de Roses

DIPÒSIT LEGAL

GI - 1178 - 2012

TIRATGE

3.500 exemplars editats

AGRAÏMENTS

A totes aquelles persones que han col·laborat en l'edició d'aquesta revista.

La maquetació d'aquesta revista ha finalitzat el 23 de juliol de 2014.

Tots els drets reservats. Prohibida la reproducció total o parcial sense el consentiment de l'Ajuntament de Roses i/o dels propietaris de les fotografies i els textos.

Ajuntament de Roses. Departament de Cultura i Departament de Festes

Plaça de Catalunya, 12

17480 Roses

Tel. 972 25 24 00

www.roses.cat



Ajuntament de Roses
www.roses.cat

Amb el suport de:



Diputació de Girona



Ajuntament de Roses
www.roses.cat

Amb el suport de:



Generalitat de Catalunya
Departament
de Cultura



Diputació de Girona