

RECU L DE PREMSA

**Dimecres,
21 d'octubre de 2020**



Ajuntament de Roses
www.roses.cat

Els accidents de militars cauen a mínims històrics a Girona amb un sol cas

► L'únic sinistre registrat es va produir durant unes pràctiques esportives ► A tot Espanya van tenir lloc fins a 1.827 incidents, amb 1.870 afectats, i set membres de l'Exèrcit van perdre la vida mentre realitzaven les seves funcions

EVA BATLLE GIRONA

Girona compta amb dues zones on l'Exèrcit té una gran activitat: les bases de Sant Climent Sescebes i de Roses. Com en qualsevol activitat, s'hi produeixen accidents, unes xifres que de mitjana se situaven fins ara en la vintena cada any. L'any 2019, però, es va tancar amb una caiguda de la sinistralitat molt destacada, ja que només es va produir un fet. Un accident que va tenir lloc mentre es realitzava una pràctica esportiva. Aquesta xifra contrasta amb la que es va detectar l'any anterior, amb 25 accidents i que va suposar

un creixement dels fets respecte a anys anteriors de més del 30%, ja que l'any abans n'hi havia hagut 18.

A les bases de l'Exèrcit situades a les comarques de Girona hi ha dos tipus de forces armades. A Sant Climent Sescebes hi ha membres d'infanteria del regiment Arapiles 62. L'altra base es troba a Roses, la coneguda com la del Pení, on l'Exèrcit de l'Aire té l'anomenada base de l'Esquadró de Vigilància Aèria 4.

El Ministeri de Defensa publica anualment un document on fa públics els accidents i agressions

que s'han produït a les Forces Armades i resumeix les dades de sinistralitat que, com a conseqüències d'accidents de caràcter militar, s'han produït durant l'any.

Si es miren les dades per províncies on l'Exèrcit té activitat, la de Girona és la tercera amb menys accidentalitat. Empata amb nombre de fets amb les de Castelló de la Plana, Guipúscoa i Lleida.

Nou anys, 230 accidents

Des del 2011 fins a l'any passat, a les comarques de Girona hi va haver 230 accidents d'aquesta tipologia, que se solen produir en les bases o bé quan fan pràctiques, entre d'altres.

Els accidents de caràcter militar majoritàriament se solen produir en la instrucció del dia a dia, en activitats esportives o bé fent el treball diari, manteniment i neteja de les instal·lacions.

Si es miren les dades globals de tot Espanya del 2019, es pot veure



Un militar, en el camp de tir a la base militar de Sant Climent Sescebes, en una imatge d'arxiu.

FOTO: CONXI MOLONS

que d'aquest tipus de succés en conjunt han caigut un 12,42%. Durant el 2019 va haver-hi fins a 1.827 incidents amb 1.870 afectats, mentre que l'any anterior, 2.086. S'ha de dir que, segons les dades de Defensa, set militars van morir durant l'any passat en el marc d'un accident.

Quant a zones d'Espanya amb més afectació s'ha de dir que Màlaga encapçala el nombre de sinistres, amb 248, i en segon terme hi ha Saragossa, amb 206. El tercer lloc és per a Burgos, amb 128 accidents de tipus militar. S'ha de dir que Màlaga ha desplaçat Madrid al capdavant, ja que els últims anys encapçalava el llistat. El 2019 a les bases de Madrid hi va haver dos accidents, segons De-

La província de Màlaga supera Madrid i se situa al capdavant dels accidents militars amb 248 durant l'any 2019

Alerta per fort vent sobretot als Pirineus i fort onatge amb pics de 2,5 metres a la costa

► Protecció Civil demana que la gent no s'acosti als espigons i que en zones altes es vigili per les fortes ratxes

EVA BATLLE GIRONA

Alerta per fort vent i onatge a les comarques de Girona. Protecció Civil de la Generalitat té activada des d'ahir l'alerta del pla Ventcat i el Procicat en fase de prealerta. Les ratxes que ahir al vespre ja es van començar a fer sentir podran superar els 90 quilòmetres per hora al Pirineu i, pel que fa a la situació marítima, es preveuen

onades superiors als 2,5 metres. Ahir ja es va donar una ratxa destacada a Portbou, que va enfilarse fins als 92,9 quilòmetres per hora. A muntanya també va bufar de valent el vent, a Ulldeter, a més de 2.400 metres es va registrar una ratxa màxima de 82,1 quilòmetres per hora. A 2.500 metres, a la Tosa d'Alp, el cop més alt registrat ja va assolir els 60,5 quilòmetres per hora.

Vent fort a la Cerdanya i Ripollès Les ventades aniran perdent intensitat al final del dia. Les comarques més afectades seran la Cerdanya i el Ripollès. El vent bufarà

de component sud i el llinard se superarà sobretot a les cotes altes. Per aquest motiu, des de Protecció Civil es demana molta precaució en els desplaçaments de primera hora cap a la feina i cap als centres escolars. També es recomana molta prudència en les activitats a l'exterior per la possible caiguda de branques, arbres i altres elements estructurals.

La situació de vent també es traduirà en moviment marítim i per aquest motiu la previsió meteorològica del Meteocat alerta que es poden donar onades superiors als 2,5 metres sobretot durant el dia a la Costa Brava. Per

aquest motiu, Protecció Civil de la Generalitat recomana tenir molta cura a les zones portuàries, espigons i en les activitats que es realitzin a prop de la costa.

Ahir ja va haver-hi un avanç de la situació d'onatge fort. A la boia del cap de Begur, situada mar endins, cap a les sis de la matinada es va registrar un pic màxim d'onada que es va enfilarse fins als 1,95 metres. Una situació que s'anirà animant a mesura que passin les hores a tota la costa catalana. De cara a demà, la situació canviarà i ja seran història les ventades i l'onatge. Serà un dia molt ennuvolat.



93 km/hora
RATXA DE VENT MÉS ALTA A PORTBOU

1,95 metres
L'ONADA MÉS ALTA DEL CAP DE BEGUR

FIRES DE SANT NARCÍS

CIRC RALUY LEGACY ESPECTACLE TODO (LO)CURA

FINA A 4 ENTRADES GRATUÏTES

(fins exhaurir existències)

FUNCIÓ PER: DIVENDRES 23 D'OCTUBRE A LES 18:30H

RESERVA LES TEVES ENTRADES TRUCANT AL 972202066 (9 a 12H) O ENVIANT UN EMAIL A subscriptions@ddg.cat

La carpa del circ estarà situada a l'esplanada de la copa



Fes-te del club del subscriptor



A més de rebre còmodament el teu exemplar, podràs gaudir de nombrosos serveis i activitats de franc o amb importants descomptes.

Consulta les promocions també al nostre web

RESERVA LES TEVES ENTRADES PER TELÈFON AL 972 202066 (DE DILLUNS A DIVENDRES DE 9.00 A 13.00 h) O PER CORREU ELECTRÒNIC A L'ADREÇA subscriptions@ddg.cat RESPECTANT ELS TERMINIS DE RESERVA



● ENTREVISTA A partir de les 11 els lectors entrevisten l'alcalde de Roses. Cliqueu i pregunteu

Empordà » Economia

📧 📄 T+ T-

f t in

La Covid-19 colpeja encara més l'economia de l'Alt Empordà

Enquestes

ANAR A L'ENQUESTA ►

Alcaldes i representants de comerç i hostaleria, sectors clau, demanen prudència però veuen perillar la campanya de Nadal si no es frena

S. COLL / S. DUÑACH | 20.10.2020 | 08:58

Des de la mitjanit del passat dijous a divendres, Catalunya està sota un nou episodi de mesures restrictives per a evitar l'expansió del coronavirus en el territori. El Tribunal Superior de Justícia va avalar la proposta del Procicat encaminada a resoldre el problema sanitari però que té una incidència directa en l'economia en sectors cabdals de l'Alt Empordà com el de la restauració, on s'ha decretat un tancament total de quinze dies per a bars i restaurants, excepte si ofereixen menjar per emportar o a domicili.



Terrasses tancades en el front de mar de l'Escala, BASILI GIRONÈS

Els responsables polítics i representants econòmics de la comarca tenen clar que si aquestes mesures no aturen els contagis «perilla del tot la campanya de Nadal en tots els aspectes», segons el president de Comerç Figueres Associació, Frederic Carbó. Des del seu punt de vista, «s'ha tornat a generar un clima d'incertesa molt preocupant, tant pel que fa a la salut de la gent com pel que suposa d'impacte econòmic. Ara sembla que la situació és més perillosa que l'anterior i potser hauria calgut tirar endavant un tancament total, o com a mínim de les ciutats, com han fet els asiàtics». Carbó també creu que «s'ha evidenciat una gran descoordinació. Si la situació és tan greu com diuen, potser caldria confinar preventivament tot Europa i no pas fer pedaços». L'empresari opina que «tancar bars i restaurants també afecta en molt al comerç».

«Patim per la reactivació»

Sònia Martínez, alcaldessa de la Jonquera i presidenta del Consell Comarcal, també veu perillar la campanya nadalenca «si la situació no es redreça, sense deixar de prioritzar que allò més important és la salut de les persones».

Martínez reconeix que «patim per la reactivació econòmica, perquè després d'una temporada d'estiu dolenta, ens preocupa molt la situació del sector de la restauració a la comarca. I a la Jonquera en concret, potser més, perquè tenim moltes empreses dedicades a la restauració, i no totes estan preparades per poder oferir menjar per emportar».

«És una situació que ens alarma –afegeix– perquè malgrat que la Generalitat ha anunciat un paquet

d'ajudes, les veiem insuficients per cobrir les pèrdues d'aquests 15 dies. Si això s'allarga, molts establiments hauran de tancar definitivament perquè no poden assumir les pèrdues de tots aquests mesos i els següents».

Agnès Lladó, alcaldessa de Figueres, deixa clar que «la salut ha d'anar davant de tot, però si cadascú de nosaltres no exercim bé la nostra responsabilitat individual, no ens en sortirem». Lladó reconeix que «la situació és angoixant i genera molta incertesa. Les mesures del Govern també tenen un objectiu econòmic per a poder garantir una mica de normalitat quan passi aquesta onada i aconseguir una campanya de Nadal el més normal possible». «Des de l'Ajuntament –explica– fem tot el possible per ajudar les empreses, per això ara no cobrarem taxes que serien inoportunes».

Preocupació generalitzada

L'alcalde de Castelló d'Empúries, Salvi Güell, no amaga la seva preocupació pel confinament de diverses classes de l'Institut. «Esperem que amb les mesures que ha pres la Generalitat es reverteixi la tendència i tornem a la situació anterior. Des de l'Ajuntament prenem altres mesures per ajudar a solucionar el contagi a Castelló, que som conscients que també és important i greu». Güell veu la situació econòmica «en un moment molt delicat» i proposa recuperar hàbits del confinament de primavera: «Volem fer una crida a la gent del municipi que consumeixi producte local i menjar per emportar».

L'alcalde de l'Escala es mostra solidari «amb la preocupació que tots tenim». **Víctor Puga** mira la problemàtica des de l'òptica municipal i deixa clar que «pel que fa a les mesures que pot adoptar l'Ajuntament, per qüestions competencials i econòmiques, no poden ser en cap cas suficients per compensar el greuge que està produint la pandèmia».

L'alcaldesa de Roses, Montse Mindan, lamenta que «el tancament hagi afectat quinze dies que eren molt bons per a l'economia de Roses, ja que coincideixen amb festes a França. A l'estiu vam demostrar que, amb seny, es podia compaginar prevenció i vacances. Aquesta decisió de tancar bars i restaurants ha fet molt de mal perquè, crec, no ha estat ben meditada, calien altres tipus de mesures».

Roser Bronsoms, presidenta de La Cuina del Vent de l'Associació d'Hostaleria de l'Alt Empordà, denuncia obertament que «estan jugant amb tots nosaltres. No només perilla la campanya de Nadal, sinó que està en joc el futur de moltes empreses». La cuinera adverteix que el tancament de bars i restaurants «afecta les empreses, al personal i al gran nombre de proveïdors que en depenen. No entenc per què a Madrid, que estan pitjor que aquí, la restauració és oberta i, encara entenc menys, que Renfe ofereixi el cent per cent de les seves places sense restriccions. Les comparatives fan molt de mal».



Més informació

- El Govern assegura que hi haurà cavalcades de reis: "Seria impensable no tenir-ne".
- PIMEC s'oposa al tancament del sector de la restauració i vol mesures graduals.
- Acció, reacció.

Temes relacionats:

Alt Empordà

Comerç

Coronavirus

Coronavirus en Catalunya

Covid-19

Hostaleria

Nadal

Salut



Rep les nostres newsletters al teu email

APUNTA-T'HI ➔

ENTREVISTA A partir de les 11 els lectors entrevisten l'alcaldeessa de **Roses**. Cliqueu i pregunteu[Empordà » Comarca](#)

✉ 🖨 T+ T-

f t in

Roses

Roses inicia els treballs de poda d'arbrat urbà

**Enquestes**[ANAR A L'ENQUESTA ►](#)

Rosersa allargarà les tasques fins al proper mes de gener amb una poda de 832 arbres al municipi

EMPORDA.INFO | 20.10.2020 | 16:22

L'empresa municipal Rosersa acaba d'iniciar els treballs de poda d'arbres a **Roses**, tasques que s'allargaran fins al proper mes de gener i que suposaran la poda d'un total de **832 arbres al municipi**. Els treballs segueixen el Pla de poda d'arbrat elaborat que estableix els criteris a seguir d'acord a les característiques de cada espècie, a més de millorar la gestió del servei i reduir els costos que s'hi destinen.

Treballs de poda d'arbres, a **Roses**

Els treballs de poda que es realitzen periòdicament a **Roses** responen a diferents motius i

necessitats de l'arbrat i a la seva cura perquè aquests estiguin sans, evitant podes agressives que afectin el seu vigor i vulnerabilitat a patir plagues o malalties. La permet també adaptar el fullatge a la forma més adient i a millorar la seguretat a la via pública, ja que s'eliminen branques seques i esqueixades o aquelles que afecten edificis, trànsit o senyalització.

Un altra funció és la d'**evitar la presència d'estornells en el fullatge** i els problemes de seguretat que aquests comporten a la vialitat i seguretat (excrements i superfícies lliscants per a vianants, motos, etc). Després d'estudiar l'estat de l'arbrat urbà, no obstant, els plataners situats a la Riera Ginjolers amb Gran Via, a la plaça Frederic Rahola, a la plaça Empordà i a l'entorn del mercat municipal, no es podaran enguany per preservar la seva salut. En aquests casos, s'instal·laran inhibidors acústics que imiten el so d'ocells depredadors per evitar la presència d'estornells. Estaran en funcionament cap a la tarda-capvespre i s'apagaran a la nit, per no causar molèsties als veïns.

Els **treballs que es realitzen són de dues tipologies**. D'una banda, la poda d'espècies de port gran (gran format), que requereixen l'ús d'elevador, s'acaben d'iniciar i s'allargaran fins a finals de desembre. Els arbres de dimensions més petites es podaran entre novembre i gener i es realitzen amb escala. A més, es realitza també la poda i retirada de dàtils i nius de cotorres d'aproximadament 300 palmeres.

Tots els treballs es fan amb recursos de Rosersa, tant pel que fa a maquinària (elevadors de 12 i 16 m, tisores mecàniques, etc), com a personal, destinant-se dos equips amb un total de 5 treballadors per a

aquestes tasques. Hi ha una sèrie d'arbres que per les seves característiques o ubicació no es poden podar amb els aparells elevadors, feines per a les quals es contracta una empresa especialitzada en treballs de poda mitjançant trepa.



Més informació

- El Consell Comarcal programa catorze xerrades pel Dia Internacional d'Acció pel Clima.
- Gerard Esteva: «L'aturada no es pot allargar 'sine die'».
- El Govern inverteix més de 25MEUR en tecnologies sostenibles a la xarxa viària.

Temes relacionats:

Govern

Poda d'arbres

Riera Ginjolers

Roses

Seguretat



Rep les nostres newsletters al teu email

APUNTA-T'HI

EMPORDÀ

[Mapa web](#)

Alt Empordà

Temps
Oci a l'Empordà
Transit
Cartellera de cinemes
Catalunya

Clasificados

tucasa.com
Neomotor Ocasión
Iberempleos
Cambalache

Especials

Loteria Nadal
Loteria del Nen
Fórmula 1
Premis Cinema
Calendari Escolar

emporda.info

Contacti
Qui som?
Anuncia't
Localització
Avis legal
Política de cookies
Política de privacitat
RSS

Publicitat

Tarifes
Contratar
Branded Content

Altres webs de Prensa Ibérica Media



Diari de Girona | Diario de Ibiza | Diario de Mallorca | Empordà | Faro de Vigo | Información | La Opinión A Coruña | La Opinión de Málaga | La Opinión de Murcia | El Día | La Opinión de Zamora | La Provincia | La Nueva España | Levante-EMV | Mallorca Zeitung | Regió 7 | Superdeporte | The Adelaide Review | 97.7 La Radio | Euroresidentes | Lotería Navidad | Premios Cine | Compra Mejor | Prensa Ibérica 360 | Neomotor | Guapísimas | BuscandoRespuestas | VerdeyAzul | Tendencias21



© Editorial Empordà, S.L. Tots els drets reservats.

[Avis Legal](#) | [Política de Privacitat](#) | [Política de Cookies](#) | [Preferències de privacitat](#)

Ara a



WINE PALACE

Especialistes en vins i destil·lats

GironaNotícies.com

director **XAVIER PALOMINO**

El mitjà valent! Apostem per la llibertat d'expressió

Temps a Girona

DIMECRES



23°

14°

DIJOUS



22°

15°

meteored.mx

METEORED

21/10/2020



PORTADA

NOTÍCIES

+ SECCIONS

FIRES I FESTES

OPINIÓ

COMUNICADOS

ARXIU

CONTACTE

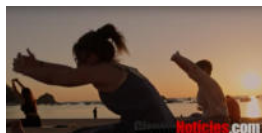
Buscar...



Última hora

Diferencias e

Notícies més llegides



Traducir con Google Translate



Alt Empordà

Roses

El Teatre Municipal de **Roses** acull la campanya de vacunacions contra la grip

Alt Empordà - 20/10/2020 - 14:35

La campanya de vacunació antigripal estacional s'adreça especialment a les persones que tenen un alt risc de complicacions si pateixen la grip, persones amb malalties cròniques, majors de 60 anys, dones embarassades

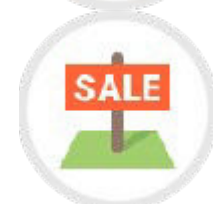


Follow @Gironanoticies

Radio en directo

Radio en directo (Deportivo)

Gastronomia i Classificats



Imatges del dia



Vavunació a **Roses**

Escoltar



A+ Augmentar text

A- Disminuir text

La campanya de vacunació contra la grip es realitza enguany a **Roses**, com a la majoria de municipis catalans, fora del centre d'atenció primària de la població per evitar aglomeracions i assegurar el compliment de totes les mesures de seguretat davant la Covid19. A **Roses**, l'espai cedit per l'Ajuntament per oferir aquest servei ha estat el Teatre Municipal, on des de dilluns s'estan administrant les primeres vacunes.

La campanya de vacunació antigripal estacional s'adreça especialment a les persones que tenen un alt risc de complicacions si pateixen la grip, persones amb malalties cròniques, majors de 60 anys, dones embarassades,... i també a les persones o grups que poden transmetre la grip a persones en situació d'alt risc, com ara els professionals de l'àmbit sanitari i sociosanitari i col·lectius de serveis essencials (bombers, policia, docents, persones que conviuen a la llar amb persones d'alt risc...)

Es pot obtenir cita per a la vacunació contra la grip a través de la web de programació de visites de l'ICS, del canal La Meva Salut, o trucant al centre d'atenció primària.

Autor: Redacció

#roses

#roses

WhatsApp

Descargar PDF

Imprimir

Enviar la nota a un amic

Comentar

Comentaris (0)

La finalitat d'aquest servei és sumar valor a les notes i establir un contacte més fluid amb els nostres lectors. Els comentaris han acotar al tema de discussió. S'apreciarà la brevetat i claredat dels textos, i el bon ús del llenguatge: les males paraules i els insults no seran publicats

Nom:

Requerit

Direcció de correu electrònic:

Requerit

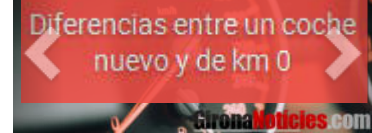
Comentari:

Màxim 246 caràcters

 Acceptar [Reglament](#)

Comentar

Comentaris a Facebook



Enllaços d'interès

Opinió



Carlos Matías
"Cableados" en "Madrid", que es donde la batalla electoral de Cataluña se libra...

Y luego harán ojitos a los independentistas, pero la horda de Sánchez ha declarado la guerra elect...



Jesús Domingo Martínez /GN
El 30% dels béns exportats a l'abril van ser aliments i begudes

Cal destacar també que a l'abril les exportacions agroalimentàries van representar ni més ni meny...

Agenda

PATROCINADOS

Solicita los mejores préstamos con ASNEF en Matchbanker. Obtén de forma 100% online tus créditos con ASNEF y tendrás el dinero en tu cuenta hoy mismo.

Opiniones de Empresas en Cataluña



Nuevo Clase A
Híbrido Enchufable.

EQ POWER





GironaNotícies.com[®]

director **XAVIER PALOMINO**

El mitjà valent! Apostem per la llibertat d'expressió

Temps a Girona
DIMECRES 23° 14° DIJOUS 22° 15°
meteored.mx METEORED

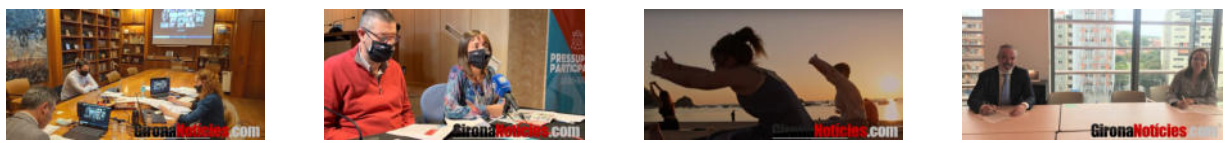
21/10/2020



PORTADA NOTÍCIES + SECCIONS FIRES I FESTES OPINIÓ COMUNICADOS ARXIU
CONTACTE
Buscar... 🔍

Última hora ➔ Dife

★ Notícies més llegides



Alt Empordà

Roses

Roses inicia els treballs de poda d'arbrat urbà

Alt Empordà - 20/10/2020 - 18:18

Els treballs de poda que es realitzen periòdicament a **Roses** responen a diferents motius i necessitats de l'arbrat i a la seva cura perquè aquests estiguin sans, evitant podes agressives que afectin el seu vigor i vulnerabilitat a patir plagues o malalties



Poda a **Roses**

Traducir con Google Translate
UK Spain



Follow @Gironanoticies

Radio en directo

Radio en directo (Deportivo)

Gastronomia i Classificats



Imatges del dia





Escoltar

A+ Augmentar text

A- Disminuir text

L'empresa municipal Rosersa acaba d'iniciar els treballs de poda d'arbres a **Roses**, tasques que s'allargaran fins al proper mes de gener i que suposaran la poda d'un total de 832 arbres al municipi. Els treballs segueixen el Pla de poda d'arbrat elaborat que estableix els criteris a seguir d'acord amb les característiques de cada espècie, a més de millorar la gestió del servei i reduir els costos que s'hi destinen.

Els treballs de poda que es realitzen periòdicament a **Roses** responen a diferents motius i necessitats de l'arbrat i a la seva cura perquè aquests estiguin sans, evitant podes agressives que afectin el seu vigor i vulnerabilitat a patir plagues o malalties. Li permet també adaptar el fullatge a la forma més adient i a millorar la seguretat a la via pública, ja que s'eliminen branques seques i esqueixades o aquelles que afecten edificis, trànsit o senyalització.

Una altra funció és la d'evitar la presència d'estornells en el fullatge i els problemes de seguretat que aquests comporten a la vialitat i seguretat (excrements i superfícies lliscants per a vianants, motos, etc.). Després d'estudiar l'estat de l'arbrat urbà, no obstant això, els plataners situats a la Riera Ginjolers amb Gran Via, a la plaça Frederic Rahola, a la plaça Empordà i a l'entorn del mercat municipal, no es podaran enguany per preservar la seva salut. En aquests casos, s'instal·laran inhibidors acústics que imiten el so d'ocells depredadors per evitar la presència d'estornells. Estaran en funcionament cap a la tarda-capvespre i s'apagaran a la nit, per no causar molèsties als veïns.

Els treballs que es realitzen són de dues tipologies. D'una banda, la poda d'espècies de port gran (gran format), que requereixen l'ús d'elevador, s'acaben d'iniciar i s'allargaran fins a finals de desembre. Els arbres de dimensions més petites es podaran entre novembre i gener i es realitzen amb escala. A més, es realitza també la poda i retirada de dàtils i nius de cotorres d'aproximadament 300 palmeres.

Tots els treballs es fan amb recursos de Rosersa, tant pel que fa a maquinària (elevadors de 12 i 16 m, tisores mecàniques, etc), com a personal, destinant-se dos equips amb un total de 5 treballadors per a aquestes tasques. Hi ha una sèrie d'arbres que per les seves característiques o ubicació no es poden podar amb els aparells elevadors, feines per a les quals es contracta una empresa especialitzada en treballs de poda mitjançant trepa.

Autor: Redacció [#roses](#) [#altemporda](#) [#roses](#) [#altemporda](#)

Whatsapp

Descargar PDF

Imprimir

Enviar la nota a un amic

Comentar

Comentaris (0)

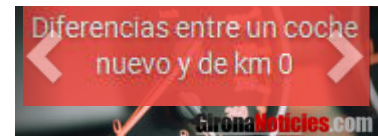
La finalitat d'aquest servei és sumar valor a les notes i establir un contacte més fluid amb els nostres lectors. Els comentaris han acotar al tema de discussió. S'apreciarà la brevetat i claredat dels textos, i el bon ús del llenguatge: les males paraules i els insults no seran publicats

Nom:

Requerit

Direcció de correu electrònic:

Requerit



Enllaços d'interès

Opinió



Carlos Matías
"Cableados" en "Madrid", que es donde la batalla electoral de Cataluña se libra...

Y luego harán ojitos a los independentistas, pero la horda de Sánchez ha declarado la guerra elect...



Jesús Domingo Martínez /GN
El 30% dels béns exportats a l'abril van ser aliments i begudes

Cal destacar també que a l'abril les exportacions agroalimentàries van representar ni més ni meny...

Agenda

PATROCINADOS

[Solicita los mejores préstamos con ASNEF](#) en Matchbanker. Obtén de forma 100% online tus créditos con ASNEF y tendrás el dinero en tu cuenta hoy mismo.

Opiniones de Empresas en Cataluña



Nuevo Clase A
Híbrido Enchufable.

EQ POWER





Cap classe confinada per coronavirus als centres educatius de **Roses**

🕒 20/10/2020



Només hi ha 4 alumnes confinats per coronavirus de manera individual a l'espera de la prova PCR

Els centres educatius de **Roses** no comptabilitzen a data d'avui, dimarts 20 d'octubre, cap grup-classe confinat per Covid-19.

Pel que fa al nombre d'alumnes confinats individualment per haver mantingut contacte amb algun cas positiu i a l'espera de resultats PCR, en aquest moment es comptabilitzen 4.

Els alumnes de les 4 classes que la setmana passada estaven en situació de confinament preventiu o pendents de resultats dels tests PCR practicats, amb motiu de la detecció d'algun positiu de Covid-19 dins del grup, han pogut reincorporar-se a les classes presencials entre el passat divendres i aquest dimarts.

En el moment actual, doncs, els centres escolars de **Roses** no compten amb cap grup en situació de confinament. Pel que fa a casos aïllats preventivament o a l'espera de resultats de proves PCR, només hi ha 4 persones de l'àmbit educatiu en aquesta situació a **Roses**.

Unes dades que l'efecte de contagi de coronavirus als centres educatius de **Roses** "estigui controlat, ja que hem tingut alguna aula tancada per prevenció, però, a dia d'avui tothom està fent classe amb normalitat", ha afirmat el regidor d'Ensenyament, Marc Danés, destacant "la rapidesa i la bona entesa entre les

Cerca ...

Cerca

Informació d'interés

Col·laboradors



Informació municipal



Àrees de Sanitat i Ensenyament de l'Ajuntament, el CAP de **Roses i els centres escolars, que ha permès fer una actuació ràpida, la qual ha evitat que no hi hagi més contagis dins les escoles i el instituts”.**

Des de l'inici de curs a la població, el nombre total d'alumnes i professorat positius acumulats per Covid-19 ha estat de 9 persones, entre alumnes, docent si personal d'administració dels centres educatius

Tags: 4 alumnes confinats, Batxillerat, Cap de Creus, Cap grup confinat a **Roses**, Cap positiu confirmat, Catalunya, Centre Escolar Empordà, Coronavirus, COVID-19, Escola Montserrat Vayreda, Girona, Institut Cap Norfeu, Institut Illa de Rodas, Traçacovid

Previous

Total de casos de coronavirus a l'Estat espanyol a data d'avui, 19 d'octubre de 2020

Next

****Roses** ha iniciat la poda anual de 832 arbres i unes 300 palmeres**

Farmàcies de guàrdia a **Roses**



Facebook

“

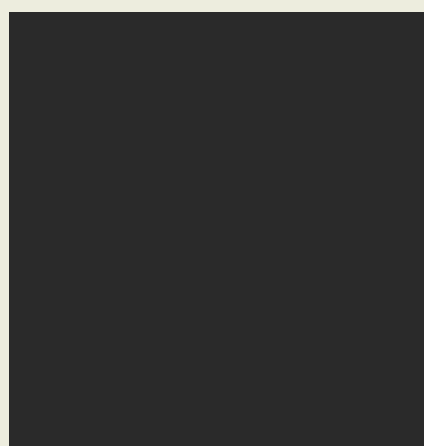
Vila de **Roses**

Més notícies



El Consell Comarcal programa catorze xerrades amb motiu del Dia Internacional d'Acció pel Clima

🕒 21/10/2020



El Teatre Municipal acollirà al 4ª donació de sang a **Roses d'aquest 2020**

🕒 21/10/2020



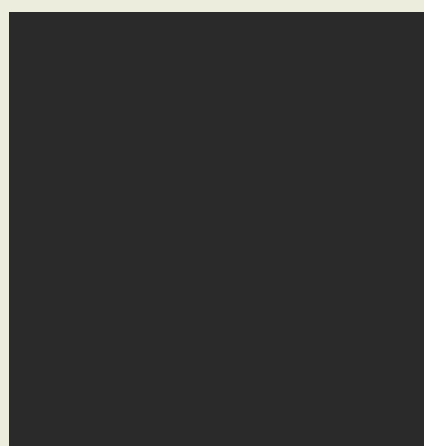
Els negocis tancats per la COVID-19 podran pagar la meitat del lloguer mentre durin les mesures sanitàries

🕒 20/10/2020



Total de casos de coronavirus a l'Estat espanyol a data d'avui, 20 d'octubre de 2020

🕒 20/10/2020



****Roses** ha iniciat la poda anual de 832 arbres i unes 300 palmeres**

🕒 20/10/2020



Total de casos de coronavirus a l'Estat espanyol a data d'avui, 19 d'octubre de 2020

🕒 19/10/2020

Segueix-me a Twitter

My Tweets

Notícies més llegides



Els negocis tancats per la COVID-19 podran pagar la meitat del lloguer mentre durin les mesures sanitàries



Denunciat penalment un veí de Garriguella per conduir temeràriament a 221 km/h i publicar-ho a internet



Cap classe confinada per coronavirus als centres educatius de **Roses**



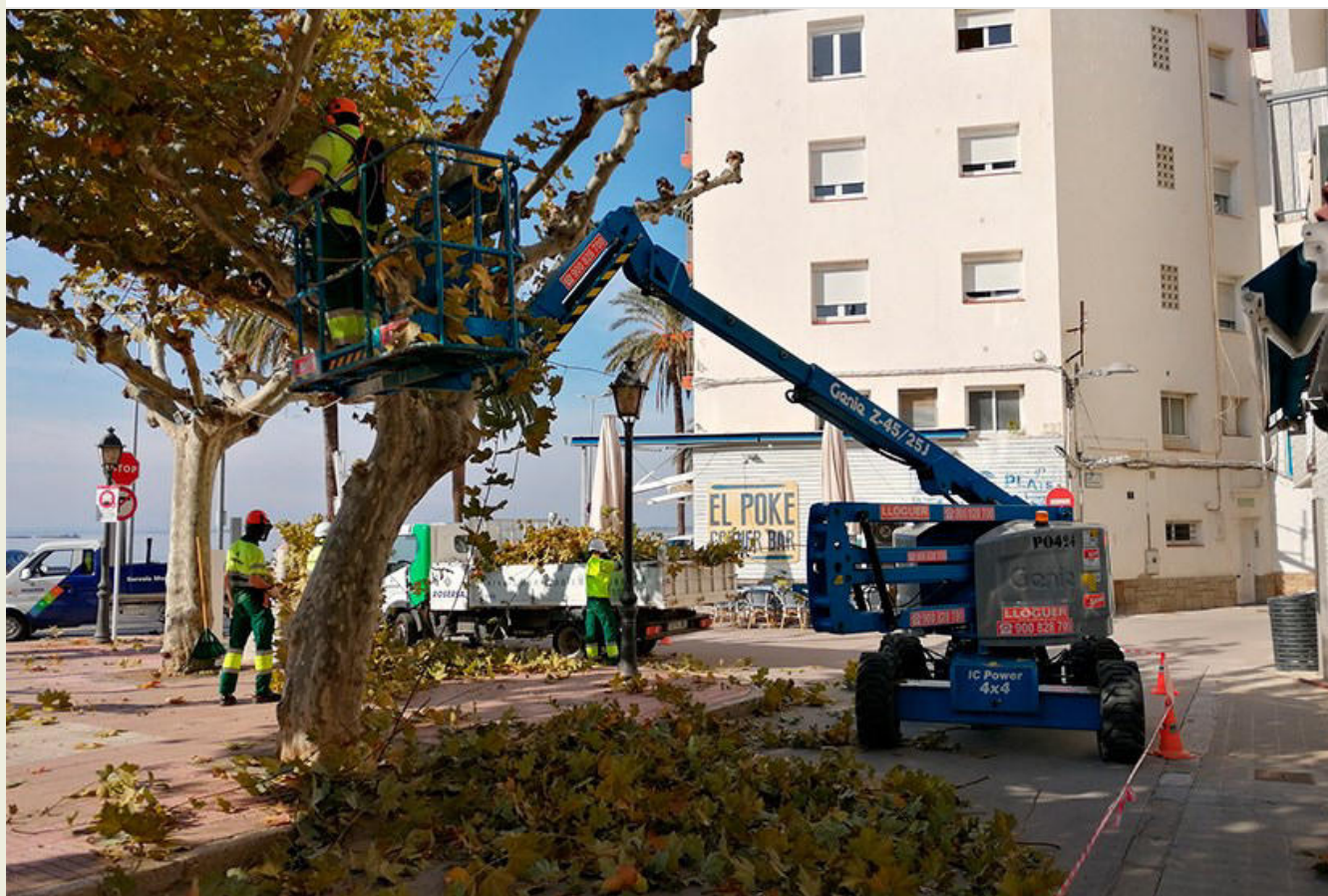
En els darrers quatre dies 12 persones han ingressat a l'Hospital de Figueres per la Covid-19



Roses ha iniciat la poda anual de 832 arbres i unes 300 palmeres

Roses ha iniciat la poda anual de 832 arbres i unes 300 palmeres

🕒 20/10/2020



Poda dels arbres de la plaça Sant Pere / Foto: Ajuntament de **Roses**

Una poda que té per a objectiu, entre d'altres, adaptar el fullatge a la forma més adient dels arbres i millorar la seguretat a la via pública

L'empresa municipal ROSERSA ha iniciat els treballs de poda anuals dels arbres de **Roses**, tasques que s'allargaran fins al proper mes de gener i que suposaran la poda d'un total de 832 arbres a la Vila. Els treballs segueixen el Pla de poda d'arbrat elaborat que estableix els criteris a seguir d'acord a les característiques de cada espècie, a més de millorar la gestió del servei i reduir els costos que s'hi destinen.

Els treballs de poda que es realitzen periòdicament a **Roses** responen a diferents motius i necessitats de l'arbrat i a la seva cura perquè aquests estiguin sans, evitant podes agressives que afectin el seu vigor i vulnerabilitat a patir plagues o malalties. La permet també adaptar el fullatge a la forma més adient i a millorar la seguretat a la via pública, ja que s'eliminen branques seques i esqueixades o aquelles que afecten edificis, trànsit o senyalització.

Un altra funció és la d'evitar la presència d'estornells en el fullatge i els problemes de seguretat que aquests comporten a la vialitat i seguretat (excrements i superfícies lliscants per a vianants, motos, etc). Després d'estudiar l'estat de l'arbrat urbà, no obstant, els plataners situats a la Riera Ginjolars amb Gran Via, a la plaça Frederic Rahola, a la plaça Empordà i a l'entorn del mercat municipal, no es podaran enguany per preservar la seva salut. En aquests casos, s'instal·laran inhibidors acústics que imiten el so d'ocells depredadors per evitar la presència d'estornells.

Cerca ...

Cerca

Informació d'interés

Col·laboradors



Informació municipal



Farmàcies de guàrdia a **Roses**

Estaran en funcionament cap a la tarda-capvespre i s'apagaran a la nit, per no causar molèsties als veïns.

Els treballs que es realitzen són de dues tipologies. D'una banda, la poda d'espècies de port gran (gran format), que requereixen l'ús d'elevador, s'acaben d'iniciar i s'allargaran fins a finals de desembre. Els arbres de dimensions més petites es podaran entre novembre i gener i es realitzen amb escala. A més, es realitza també la poda i retirada de dàtils i nius de cotorres d'aproximadament 300 palmeres.

Tots els treballs es fan amb recursos de ROSERSA, tant pel que fa a maquinària (elevadors de 12 i 16 m, tissors mecàniques...), com a personal, destinant-se dos equips amb un total de 5 treballadors per a aquestes tasques. Hi ha una sèrie d'arbres que per les seves característiques o ubicació no es poden podar amb els aparells elevadors, feines per a les quals es contracta una empresa especialitzada en treballs de poda mitjançant trepa.

Tags: 300 palmeres, 832 arbres, A [Roses](#), Ajuntament de [Roses](#), Alt Empordà, Arbres, Àrea d'Infraestructures i Serveis Públics, Badia de [Roses](#), Cap de Creus, Catalunya, Costa Brava, Empordà, Estornells, Girona, Moreres, Palmeres, Plàtans, Poda arbrat, Poda d'arbres, Pollancre, ROSERSA, [Roses](#), Seguretat vianants, Vila de [Roses](#)

Previous

Cap classe confinada per coronavirus als centres educatius de [Roses](#)

Next

Total de casos de coronavirus a l'Estat espanyol a data d'avui, 20 d'octubre de 2020



Facebook

“

Vila de [Roses](#)

Segueix-me a Twitter

My Tweets

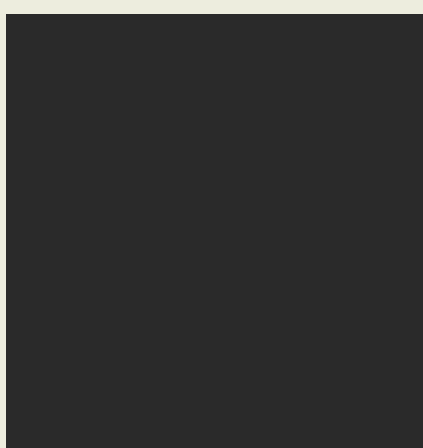
Notícies més llegides

Més notícies



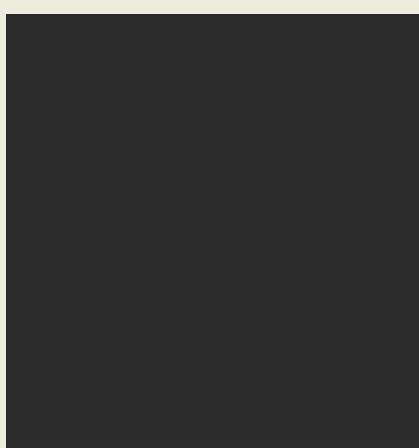
El Consell Comarcal programa catorze xerrades amb motiu del Dia Internacional d'Acció pel Clima

🕒 21/10/2020



El Teatre Municipal acollirà al 4ª donació de sang a [Roses](#) d'aquest 2020

🕒 21/10/2020



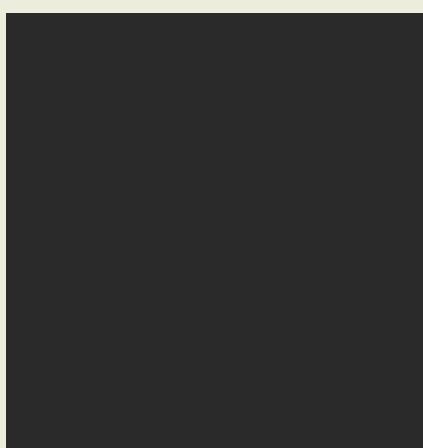
Els negocis tancats per la COVID-19 podran pagar la meitat del lloguer mentre durin les mesures sanitàries

🕒 20/10/2020



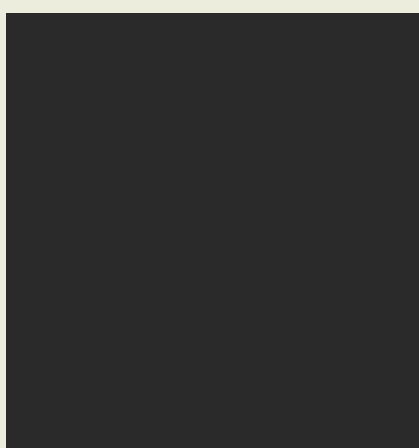
Total de casos de coronavirus a l'Estat espanyol a data d'avui, 20 d'octubre de 2020

🕒 20/10/2020



Cap classe confinada per coronavirus als centres educatius de [Roses](#)

🕒 20/10/2020



Total de casos de coronavirus a l'Estat espanyol a data d'avui, 19 d'octubre de 2020

🕒 19/10/2020



Els negocis tancats per la COVID-19 podran pagar la meitat del lloguer mentre durin les mesures sanitàries



Denunciat penalment un veí de Garriguella per conduir temeràriament a 221 km/h i publicar-ho a internet



Cap classe confinada per coronavirus als centres educatius de [Roses](#)



En els darrers quatre dies 12 persones han ingressat a l'Hospital de Figueres per la Covid-19



[Roses](#) ha iniciat la poda anual de 832 arbres i unes 300 palmeres

ULTIMA HORA < > GENERAL El Teatre Municipal de Roses acull la campanya ...

CONTACTA

Roses no compta a hores d'ara amb cap grup-cl



El Trueta pren mesures per adaptar el centre a

Èxit de participació en el programa Aprenem J

guiaderoses

Diari Digital de Roses i l'Alt Empordà
Denunciat penalment un home a l'Alt Empordà

Vuelven las más buscadas



INICI ROSES AGENDA ACTIVITATS ALT EMPORDÀ CARNAVAL TERRITORI CATALUNYA MÓN

MAGAZINE



LLOGUER DE PLACES DE PÀRQUING, TRANSPORTS I GARATGES TANCATS
Parking FIGUERES 656 864 234 - 972 508 216

HOME > GENERAL > ÈXIT DE PARTICIPACIÓ EN EL PROGRAMA APRENEM JUGANT DE ROSES

GENERAL 20 d'octubre de 2020 guiaderoses 0

Èxit de participació en el programa Aprenem Jugant de Roses

11 views 0 likes 0 dislikes MORE

NOW VIEWING



Èxit de participació en el programa Aprenem Jugant de Roses

El Teatre Municipal de Roses acull la campanya de vacunacions contra la grip

Roses no compta a hores d'ara amb cap grup-cl confinat per COVID-19

El passat dissabte va tenir lloc la primera de les activitats del programa Aprenem Jugant organitzat per l'Àrea d'Ensenyament de l'Ajuntament de Roses, consistent en un taller de panallets que va obtenir una molt bona valoració per part dels participants en acabar l'activitat. Aquest programa es basa en oferir un aprenentatge basat en l'experimentació i la diversió.

En el taller de panallets de dissabte van participar un total de 24 nens i nenes en dos torns. El regidor d'Ensenyament, Marc Danés, fa una molt bona

EL MÉS LLEGIT



L'Alt Empordà registra el primer cas confirmat de covid-19 i Roses podria confirmar el seu primer cas

15 de març de 2020



5 casos positius de COVID-19 a Roses

28 de març de 2020



Trist desenllaç per al segon nen ofegat a la platja de Roses

3 de juliol de 2020



Roses eleva a 36 els positius per COVID-19

1 d'abril de 2020



Roses eleva a 807 els casos sospitosos per Covid

6 de juliol de 2020



Mor un dels dos nens ofegats avui a la platja de Roses

29 de juny de 2020



Carnaval de Roses 2020

14 de desembre de 2017



Roses registre a hores d'ara 48 casos positius i 376 sospitosos

8 de maig de 2020



Primer cas confirmat i superat de COVID-19 a Roses

28 de març de 2020



Ens ha deixat la rosinca María Muñoz

30 de gener de 2020

valoració d'aquest inici del programa: "estem molt contents de la participació i la valoració feta pels participants, que van gaudir d'allò més fent panellets. Enguany, a l'Aprenem Jugant hem tingut una inscripció molt alta i hem hagut de fer sorteig a quasi totes les activitats. Esperem que els propers dissabtes seguim amb aquesta bona valoració, tant dels participants com dels seus familiars".

D'aquesta manera, el programa educatiu es reprèn després que les activitats programades la passada primavera s'haguessin de suspendre amb motiu de la irrupció de la pandèmia de la Covid19. Tal i com es va fer dissabte, tots els tallers s'han adaptat als criteris de prevenció anticovid marcats en l'àmbit de les activitats de lleure educatives/formatives per la Generalitat de Catalunya.

El programa d'aquesta tardor reuneix un total d'onze activitats que recorren diferents temàtiques i experimentacions. Tallers d'art i ciència, de construcció a gran escala, de geometria amb el sistema Zometool, d'electricitat, d'experimentació dels sentits, o d'elaboració d'un llibre tridimensional, són alguns dels tallers que s'impartiran per a alumnes des de P3 fins a 3r d'ESO, d'acord als seus interessos i capacitats.

Les activitats, formulades des de l'educació no formal, s'adrecen a interessar i divertir els alumnes, però també a crear un àmbit educatiu integrat per famílies, escola i entorn, motiu pel qual algunes de les activitats s'obren també als pares i mares que vulguin acompanyar els seus fills en aquesta experiència. Totes els tallers impartits són dinamitzats per professionals, entitats o empreses especialitzades en cadascuna de les matèries i es divideixen en funció de les franges d'edat, atenent les característiques i necessitats de cada grup.

(11)

Comparteix això:

Tweet



Correu electrònic

TAGS: [ACTIVITATS](#) [ACTIVITATS A ROSES](#) [APRENEM JUGANT](#) [APRENEM JUGANT DE ROSES](#) [ENSENYAMENT](#) [TALLERS](#) [TALLERS A ROSES](#)



11



0



0

PREVIOUS

Un estudi de la Càtedra Oceans mostra que bussejar comporta beneficis per a la salut mental de les persones

NEXT

Roses no compta a hores d'ara amb cap grup-classe confinat per COVID

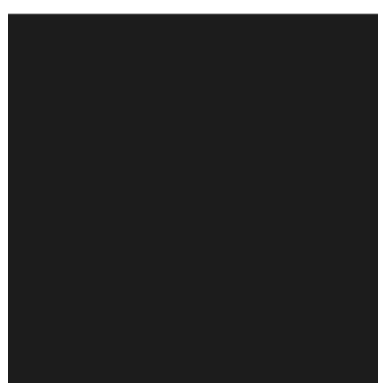
RELATED POSTS



TEATRE
PARADISE
Amb Adrià Grösser, Albert Salazar, Artur Busquets,
i Iria Casanova i Pau Poch

Teatre a **Roses**

1 de febrer de 2018 0



**Presentació del llibre a
Roses**

29 de febrer de 2016 0



ULTIMA HORA < > GENERAL El Teatre Municipal de Roses acull la campanya ...

CONTACTA

Roses no compte a hores d'ara amb cap grup-cl



El Trueta pren mesures per adaptar el centre a

Èxit de participació en el programa Aprenem J

guiaderoses
Diari Digital de Roses i l'Alt Empordà

Denunciat penalment un home a l'Alt Empordà

Vuelven las más buscadas



INICI **ROSES** AGENDA ACTIVITATS ALT EMPORDÀ CARNAVAL TERRITORI CATALUNYA MÓN

MAGAZINE



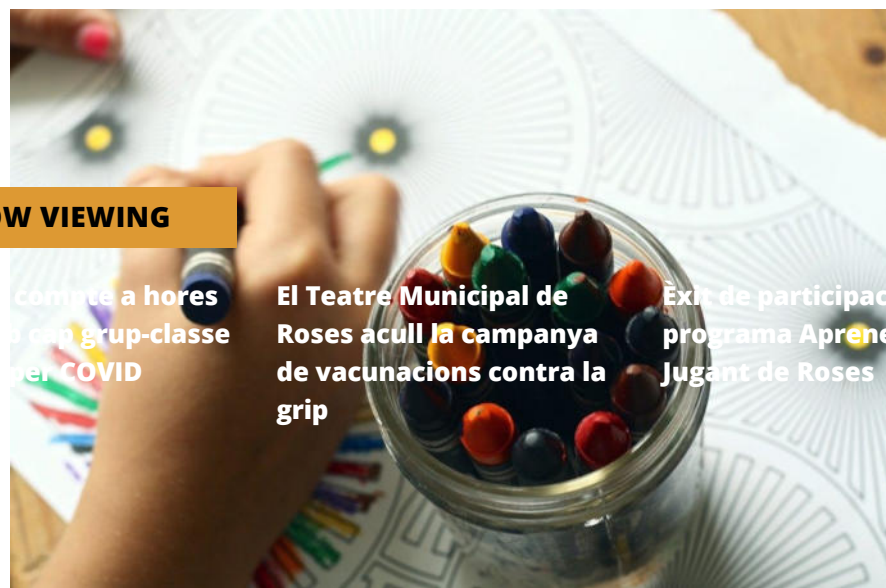
LLOGUER DE PLACES DE PÀRQUING, TRANSPORTS I GARATGES TANCATS
Parking FIGUERES 656 864 234 - 972 508 216

HOME > GENERAL > **ROSES** NO COMPTE A HORES D'ARA AMB CAP GRUP-CLASSE CONFINAT PER COVID

GENERAL 20 d'octubre de 2020 guiaderoses 0

Roses no compte a hores d'ara amb cap grup-classe confinat per COVID

24 0 0 MORE



NOW VIEWING

compte a hores amb cap grup-classe confinat per COVID

El Teatre Municipal de Roses acull la campanya de vacunacions contra la grip

Èxit de participació en el programa Aprenem Jugant de Roses

Els centres educatius de Roses no comptabilitzen a data d'avui, dimarts 20 d'octubre, cap grup-classe confinat per Covid-19. Pel que fa al nombre d'alumnes confinats individualment per haver mantingut contacte amb algun cas positiu i a l'espera de resultats PCR, en aquest moment es comptabilitzen 4.

Els alumnes de les 4 classes que la setmana passada estaven en situació de confinament preventiu o pendents de resultats dels tests PCR practicats, amb motiu de la detecció d'algun positiu de Covid-19 dins del grup, han

EL MÉS LLEGIT



L'Alt Empordà registra el primer cas confirmat de covid-19 i Roses podria confirmar el seu primer cas

15 de març de 2020



5 casos positius de COVID-19 a Roses

28 de març de 2020



Trist desenllaç per al segon nen ofegat a la platja de Roses

3 de juliol de 2020



Roses eleva a 36 els positius per COVID-19

1 d'abril de 2020



Roses eleva a 807 els casos sospitosos per Covid

6 de juliol de 2020



Mor un dels dos nens ofegats avui a la platja de Roses

29 de juny de 2020



Carnaval de Roses 2020

14 de desembre de 2017



Roses registre a hores d'ara 48 casos positius i 376 sospitosos

8 de maig de 2020



Primer cas confirmat i superat de COVID-19 a Roses

28 de març de 2020



Ens ha deixat la rosinca María Muñoz

30 de gener de 2020

pogut reincorporar-se a les classes presencials entre el passat divendres i aquest dimarts.

En el moment actual, doncs, els centres escolars de Roses no compten amb cap grup en situació de confinament. Pel que fa a casos aïllats preventivament o a l'espera de resultats de proves PCR, només hi ha 4 persones de l'àmbit educatiu en aquesta situació a Roses.

Des de l'inici de curs a la població, el nombre total d'alumnes i professorat positius per Covid-19 ha estat de 9 persones.

(24)

Comparteix això:

Tweet



Correu electrònic

TAGS: CENTRES ESCOLARS A ROSES CONFINAMENT COVID COVID A ROSES



24



0



0

PREVIOUS

**Èxit de participació en el programa
Aprenem Jugant de Roses**

NEXT

**El Teatre Municipal de Roses acull
la campanya de vacunacions
contra la grip**

RELATED POSTS



Estarriol Bus

18 de desembre de 2017 0

**Obertes les inscripcions per
a participar en el Carnaval
de Roses 2016**

21 de gener de 2016 0

VII Correbars Rosink

7 de març de 2018 0

El tema

→ GRAN ACCEPTACIÓ

El Vela Inclusiva del GEN Roses, l'únic amb llista d'espera

■ **ROSES.** El programa social ha entrat amb tanta força al club que fins i tot ha provocat que hi hagi llista d'espera per accedir-hi, malgrat que la capacitat és molt limitada a causa de la Covid. És l'únic club de Catalunya amb aquesta situació, tal com apunta David Miralta, director tècnic del GEN Roses. ■



→ **VELA.** L'ACTIVITAT COMPTA AMB 12 PERSONES, REPARTIDES EN DOS GRUPS: UN REALITZA L'ACTIVITAT DISSABTE I L'ALTRE, DIUMENGE

Navegar sense límits

El GEN Roses ha iniciat el programa Vela Inclusiva, dirigit a persones amb diversitat funcional

J. Nierga | ROSES

■ La immensitat del mar no només té un sentit tangible. Des d'aquest mes d'octubre el GEN Roses aporta el seu gra de sorra perquè aquest concepte adquireixi, també, un significat més metafòric. Ho assoleix a través del programa Vela Inclusiva en Família, una iniciativa impulsada per la Federació Catalana de Vela i la Secretaria General de l'Esport que té com a objectiu cabdal fomentar la popularització, l'aproximació i la promoció a l'esport de la vela entre les persones amb diversitat funcional i les seves famílies.

De fet, el projecte va néixer el 2017 i, a partir d'aquí, es van anar desenvolupant diverses proves pilot en alguns punts de Catalunya per tal de determinar la seva implementació, que finalment s'ha consolidat aquest 2020. A Roses, concretament, hi hauria d'haver arribat a la primavera, però la Covid va obligar a posposar-ho a la tardor, quan està assolint de moment una acceptació «esplèndida», tal com assenyala el director tècnic del GEN, David Miralta.

RESULTATS RECÍPROCS. En certa manera, l'arribada d'aquesta ac-



SESSIONS. L'objectiu és que els participants obtinguin un nivell bàsic de navegació

GEN ROSES

tivitat al club empordanès esdevé una nova branca per acabar de bastir el seu projecte social Tothom Pot Navegar (TPN), que apropa la vela a col·lectius que difícilment hi tindrien accés, amb el focus posat a persones amb risc d'exclusió social.

En concret, el curs es divideix en dos grups de sis persones, i a cada grup hi ha tres persones amb diversitat funcional i un familiar que no té la funció d'acompanyar-lo, sinó també de gaudir de la vela i del vessant formatiu. En total, l'activitat es divideix en vuit sessions de tres hores cadascuna, que es realitzen els caps de setmana: un grup dissabte i l'altre, diumenge. «Hi aprenen el que és navegar, l'objectiu és que obtinguin un nivell bàsic d'embarcació: tenir l'autonomia suficient

→ DAVID MIRALTA

«PODER FER AQUEST SERVEI I AJUDAR D'AQUESTA MANERA ÉS IMPAGABLE»

→ PROJECTE SOCIAL

LA INICIATIVA S'AFEGEIX AL PROJECTE SOCIAL 'TOTHOM POT NAVEGAR' DEL CLUB

per poder portar una embarcació amb condicions normals de vent», apunta Miralta.

Segons el director tècnic, un dels grans valors afegits d'aquesta activitat, més enllà d'apropar un esport com la vela als protagonistes, és el caràcter heterogeni del grup. «Tenim persones

amb una gran dependència i altres que no en tenen tant, i això és bo perquè aquest ventall divers enriqueix les sessions», diu. «La satisfacció és recíproca, ells n'estan encantats i per als monitors és una gran experiència, hi ha una gran càrrega emocional. A més, no cada dia es pot sortir al mar a navegar, i menys aquestes persones, que malauradament no disposen de moltes activitats així», afegeix abans d'il·lustrar aquesta empenta dels esportistes del programa Vela Inclusiva amb un exemple ben concís: «Sovint els trobem a la porta de les nostres instal·lacions esperant que comenci l'activitat, i quan els diem que cal veure com avança el temps per tirar-ho endavant, per saber si farà fred, per exemple, responen que no en tenen pas, de

fred. I quan la fred no et preocupa, això demostra que hi ha moltes ganes de començar l'activitat».

MÉS ENLLÀ DE LA COMPETICIÓ. El mateix Miralta recorda que, com a club esportiu, els estatuts deien ben clar que estan sota el paraigua d'un esport enfocat a la competició, però subratlla que també hi ha d'haver una «obligació moral»: «L'esport, sense uns bons costums i hàbits, no té cap sentit. Tenir projectes d'aquesta mena ha de ser una obligació, a mi no em val un resultat esportiu a qualsevol preu. Un gran resultat esportiu ha d'anar acompanyat de ser una gran persona; tenir un gran esportista implica bastant més que tenir un simple resultat esportiu».

En aquest punt, precisament, el director tècnic reitera la reciprocitat d'aquestes iniciatives: «El mateix monitor o entrenador, quan el col·loques en una activitat com aquesta, s'enriqueix de tal manera que se li està donant una professionalitat molt més gran». «Poder fer aquest servei i ajudar d'aquesta manera és impagable, inquantificable», agrega.

LA CONTINUÏTAT. Amb la mirada de reüll mirant la situació pandèmica, des del GEN Roses desitgen que la Vela Inclusiva pugui «seguir durant molt temps» a l'entitat. Segons Miralta, ha de ser un eix important del projecte TPN, i atès que es troba aixoplugada pel conveni de la Federació i la Secretaria General de l'Esport, brinda «una oportunitat espectacular per fer-la forta». ■



HD

LA TEVA TELEVISIÓ LOCAL CANVIA DE CANAL I DE FORMAT
ENS PODEU TROBAR AL CANAL 48 DE L'UHF EN ALTA DEFINICIÓ

→ SALUT. HABILITEN ESPAIS ALTERNATIUS PER EVITAR CONCENTRACIONS DE PERSONES DE RISC ALS CAP

Comença la vacunació de la grip

Gemma Arché | FIGUERES

«Els grups de risc davant la grip i la Covid-19 són molt similars i, per això, en el context actual de pandèmia, encara és més important augmentar la vacunació contra la grip en les persones en què està recomanada». Ho va dir dijous la consellera de Salut, Alba Vergés, que recorda que en molts casos els símptomes són similars i «evitar casos de grip evita haver de fer el diagnòstic diferencial amb la Covid».

Precisament el mateix dijous va començar la campanya de vacunació contra la grip. Una campanya que aquest 2020 s'ha avançat un parell de setmanes respecte del 2019, i que serà diferent de les anteriors a causa del coronavirus: enguany la major part de les vacunes no es posaran als centres d'atenció primària (CAP), sinó que s'han habilitat un total de 13

→ ON ES POSARAN LES VACUNES?

Figueres	Carpa 1 CAP Ernest Lluch (c. Canigó, s/n - pàrquing del CAP)	15 d'octubre i 13 de novembre, de 10 a 17 h
	Carpa 2 CAP Josep Masdevall (c. Nou, 199)	15 d'octubre i 13 de novembre, de 10 a 17 h
Roses	Teatre municipal (c. Tarragona, 81)	Del 19 al 30 d'octubre, de dilluns a divendres, de 8.30 a 13.30 h i de 15 a 19 h
Cadaqués	Teatre Art i Joia (plaça 1 d'Octubre)	Del 19 al 23 d'octubre, de 8.30 a 13 h i de 15 a 19 h
Castelló d'Empúries	Convent de Santa Clara (c. Carbonar, s/n)	Del 19 al 30 d'octubre, de dilluns a divendres, de 9 a 12 h i de 15 a 19 h
Empuriabrava	OMAC (c. Pompeu Fabra, s/n)	Del 19 al 23 d'octubre, de 9.30 a 13 h i de 15 a 18 h
Palau-saverdera	Centre Cívic (c. Tramuntana, 1)	20 i 27 d'octubre, de 8.30 a 13.30 h, i 22 d'octubre, de 15 a 19 h
Pau	Centre Cívic (plaça Nova, 2)	29 d'octubre, de 8.30 a 13.30 h
Bàscara	Sala municipal de l'ajuntament (plaça Major, 2)	Del 15 d'octubre al 12 de novembre, dimecres i dijous de 9 a 13 h
La Jonquera	Sala de la Societat Unió Jonquerenca (c. Major, 101, baixos)	Del 15 al 30 d'octubre, de 9 a 13 h
Llançà	Hotel d'Entitats (c. de la Selva, 17, 1r pis)	Del 15 al 30 d'octubre, de 9 a 13 h
Vilafant	Centre cívic Les Forques (c. Rec Susanna, 15)	Del 15 d'octubre al 15 de novembre, dimecres i divendres, de 9 a 13 h
L'Escala	Sala polivalent municipal (c. Santiago Rusinyol, 15) [només majors de 65 anys, i no cal cita prèvia]	Del 21 al 27 d'octubre, de dilluns a divendres, de 9 a 13 h

espais alternatius perquè la població de més risc s'hagi de desplaçar als centres mèdics. L'objectiu: evitar aglomeracions als CAP i als consultoris locals, i garantir que es compleixen totes les mesures anti-Covid.

Així, algunes infermeres i auxiliars dels EAP (equips d'atenció primària) es desplaçaran a locals cedits pels ajuntaments o, en el cas de Figueres, carpes que s'instal·laran a fora dels CAP. Però tot i així—excepte en el cas de l'Escala—els usuaris hauran de demanar cita prèvia, ja sigui a través del web de La Meva Salut, o trucant directament al dispensari.

Recordem que la vacuna es recomana especialment a gent gran, persones que pateixen malalties cròniques, embarassades, professionals del servei sanitari, treballadors de serveis essencials i, enguany, també al col·lectiu de docents. ■

→ FUNDACIÓ SALUT EMPORDÀ. JA SÓN 36 ELS PACIENTS INGRESSATS PER CORONAVIRUS

L'hospital allibera el màxim de llits possibles

Redacció | FIGUERES

Augmenta el nombre de pacients ingressats a l'hospital de Figueres per coronavirus (en els últims dies s'ha passat de 6 a 36). Això obliga a adoptar mesures com ara la prioritització de les intervencions de cirurgia major ambulatoria per alliberar el màxim de llits possibles. Pel que fa a les que

requereixen estada hospitalària, es mantenen totes les operacions oncològiques o que siguin urgents. Així, s'ha ampliat al màxim la capacitat i s'han habilitat els 150 llits de què disposa el centre. A més, s'ha doblat la guàrdia dels professionals del servei de Medicina Interna per l'augment de pacients a la planta d'aïllament per la Covid-19 i a la Unitat de Monito-

ratge. També s'ha reforçat el personal de nit al laboratori per la demanda de PCRs.

Una altra mesura és l'eliminació de la franja de visites de la tarda als pacients ingressats. Es manté, però, la franja matinal, de les 13 a les 15 h. També s'ha tancat la terrassa i s'ha restringit l'accés a la cafeteria. Qui ho necessiti pot demanar menjar per emportar-se. ■



LA CAFETERIA. Des de divendres també està tancada als usuaris externs

HORA NOVA

Existeix un vi ideal per a cada ocasió.
Descobreix-lo al nostre celler.

montserrat
El supermercat de l'Empordà

EMPURIABRAVA I CASTELLÓ D'EMPÚRIES
www.smontserrat.com
Sempre obert

f @supermontserrat

→ **PROMOCIÓ. RURAL**

La nova edició dels ajuts Leader fomentaran una inversió de 2 MEUR

Redacció | FIGUERES

■ El Departament d'Agricultura, Ramaderia, Pesca i Alimentació de la Generalitat va publicar divendres la convocatòria dels ajuts Leader 2020. Es tracta d'unes subvencions a fons perdut que permeten cobrir fins al 40% del cost total de projectes destinats a millorar o crear activitats per diversificar el món rural. L'Alt Empordà forma part del grup ADRINOC (Associació per al Desenvolupament Rural Integral de la zona Nord-oriental de Catalunya), que enguany rebrà fins a 668.642 euros, que fomentaran una inversió aproximada d'uns 2 milions d'euros. ■

→ **POLÍTICA. PARTICIPACIÓ CIUTADANA**

El pressupost participatiu de Castelló, a votació

Redacció | CASTELLÓ D'EMPÚRIES

■ L'Ajuntament de Castelló d'Empúries va obrir ahir el període de votació dels pressupostos participatius 2020-2021. Des d'ara i fins al 8 d'octubre, els veïns i veïnes podran escollir a quins projectes volen destinar els 400.000 euros que s'han reservat de la partida d'inversions dels comptes municipals. S'han sotmès a votació 20 actuacions sorgides de les propostes realitzades per la població i seleccionades al Fòrum Ciutadà de Priorització. Cada vilatà major de 16 anys podrà escollir un màxim de tres projectes. Ho poden fer a través del web www.tutriescastello.cat, a les parades que

s'instal·laran el 27 d'octubre al mercat de Castelló i el 31 al d'Empuriabrava, o a través dels quatre punts de votació telemàtica que s'han habilitat (al Departament de Participació Ciutadana de l'Ajuntament, a l'Espai Jove, al Centre Emprèn i al Casal Cívic Empuriabrava). ■

→ **20 PROPOSTES ELS COMPTES MUNICIPALS HI RESERVEN UNA PARTIDA DE 400.000 EUROS**

→ **FINS EL 8 DE NOVEMBRE PODRAN VOTAR TOTS ELS EMPADRONATS MAJORS DE 16 ANYS**

→ **SUCCÉS. TOTS DOS ESTAN EN LLIBERTAT**

Detenen dos joves per robar en dos habitatges de Llançà

Redacció | LLANÇÀ

■ Els Mossos d'Esquadra han detingut dos joves per dos robatoris diferents en dos domicilis de Llançà. El primer és un home de 25 anys, nacionalitat espanyola i veí de Salt que la nit del 7 d'octubre va entrar en un pis del carrer del Fluvià i va amenaçar els seus inquilins amb un espray de pebre, una clau anglesa i una arma blanca. A més, a un dels ocupants li va ventar un cop de puny a la cara i li va fer un petit tall al canell amb el ganivet. El jove –a qui consten diversos antecedents previs– es volia emportar un televisor, però al final va acabar marxant sense res. Dos dies després, el divendres 9 d'octubre, la poli-

cia catalana el va detenir. L'endemà va passar a disposició judicial i el jutge en va decretar la llibertat amb càrrecs.

Posteriorment, el dimarts de la setmana passada (13 d'octubre), els Mossos d'Esquadra van arrestar un altre jove –en aquest cas de 19 anys, nacionalitat marroquina i veí de Llançà mateix– per entrar a robar en una segona residència del municipi. Els fets es remunten al mes de febrer, entre el 14 i el 16, quan el noi hauria entrat en un habitatge del carrer de la Unió esbotzant la porta, hauria regirat tot el domicili i se n'hauria emportat roba. Finalment la policia el va identificar i properament serà citat per declarar davant de l'autoritat judicial competent. ■

→ **L'ESCALA. CONDEMNA UN GUÀRDIA CIVIL**

Va fer veure que havia perdut un viatge l'1-O

■ L'Audiència de Girona ha condemnat un guàrdia civil que va fer veure que havia perdut un viatge arran de l'1-O i va reclamar que l'indemnitzessin. El cos havia suspès totes les vacances però l'agent, que estava destinat a l'Escala, va aprofitar una baixa per fer el viatge. ■

→ **ROSES. SESSIÓ DE TREBALL**

Avança el protocol contra violències sexuals

■ L'Ajuntament de Roses continua elaborant el Protocol d'abordatge de les violències sexuals als espais públics d'oci. En una sessió de treball que es va fer dimecres es va validar la diagnosi a partir de la qual es delimitaran les línies d'actuació a implementar. ■

PRODUUEIX LA TEVA PRÒPIA ENERGIA OBLIDA'T DEL PREU ARA ÉS POSSIBLE



Des de la més petita instal·lació per a autoconsum fins a qualsevol projecte lligat al teu negoci.

T'ofereim: assessorament, realització i tramitació.

SAIGA

www.saiga.es

Ctra. Nacional II- 1,4 · 17771 Santa Llogaia d'Àlguema Girona
C/ Vilallonga, 7-9 · 17600 Figueres · Tel. 972 67 19 99 · saiga@saiga.es

→ ROSES. PROJECTE D'ORDENACIÓ URBANÍSTICA

Millores a l'entorn de la plaça de la Llotja, que tindrà un mural de 64 m²

Les obres de la nova plaça i el jardí urbà es troben en la darrera fase i aquesta setmana s'ha iniciat el pintat del mural

Redacció | ROSES

■ Roses afronta la recta final de les obres de construcció de la nova plaça i jardí urbà de la plaça de La Llotja. Paral·lelament, la muralista rosina Diana Taubin ha iniciat el pintat de la mitgera que conforma la façana frontal de la plaça, amb un mural de grans dimensions inspirat en el fons del mar.

El mural, d'uns 64 m² de superfície, és de caràcter expressionista i vol recordar l'antiga llotja de peix situada a pocs metres de la plaça, incorporant motius que evocuen el paisatge del fons marí i s'hi inspiren. Es basa en una



EL MURAL. Una obra inspirada en el fons del mar, a càrrec de Diana Taubin AJ. ROSES

obra de l'arquitecte municipal de l'Ajuntament de Roses, Carlos Victoria, que ara es trasllada de manera manual i que la pintora Diana Taubin plasmarà en un termini de 20 dies aproximadament. Amb aquest mural es vol dotar de significat l'espai i contri-

buir a l'embelliment i la transformació que el projecte d'ordenació dels carrers La Llotja, Pescadors i Cap Norfeu representa per aquest barri de Roses. L'actuació ha estat possible gràcies a l'adquisició d'una finca al carrer de La Llotja per part de l'Ajuntament per

destinar-la a espai públic. L'àmbit comprèn una superfície total de 2.400 m², que inclourà la nova zona verda d'ús públic amb enllumenat de baix consum, bancs, papereres, pilones, jocs infantils, aparcabicletes i una font amb peixos de colors i el soterrament la i millora de les xarxes de serveis.

Es tracta d'una zona residencial i comercial, on predominen edificis d'habitatge plurifamiliar. L'actuació també vol reduir l'actual predomini de vehicles i ampliar les voreres. Tot i mantenir-se el trànsit rodat als tres carrers, dos d'ells augmentaran el caràcter peatonalitzat gràcies a la col·locació d'un paviment uniforme de formigó igual que el que s'emprarà a la nova plaça. Pel que fa a les places d'aparcament, aquestes es reordenaran, mantenint també una àrea de càrrega i descàrrega per servir als locals comercials. ■

→ ROSES. QUEIXES

El Síndic de Greuges atén sis casos a Roses per via telèmatica

Redacció | ROSES

■ L'equip del Síndic de Greuges va dur a terme, el passat 8 d'octubre, un total de 6 atencions durant la jornada dedicada a Roses per atendre queixes i consultes dels veïns de la població. En total, es van presentar 4 queixes i es van fer 2 consultes.

Aquest any, la situació per la Covid-19 ha obligat a fer les atencions del Síndic per via telèmatica. Les problemàtiques plantejades van ser, entre altres, temes relacionats amb urbanisme, habitatge, serveis socials, etc. Les 4 queixes presentades anaven adreçades a l'Ajuntament de Roses. Aquesta presència del Síndic s'emmarca en el conveni de col·laboració subscrit amb l'Ajuntament de Roses amb la finalitat de potenciar la defensa dels drets de les persones al municipi. A més, el Síndic presenta anualment a l'Ajuntament un informe. ■

→ URBANISME. TRES VIALS QUE NO TENIEN SORTIDA

L'Escala executa les obres del carrer Sàlvia i de dos passatges

La zona es dotarà de tots els serveis, es pavimentarà i es donarà sortida i connexió als carrers

Redacció | L'ESCALA

■ L'Escala ha iniciat noves actuacions relacionades amb la urbanització de part del seu terme municipal. La setmana passada van començar les obres del carrer Sàlvia i als passatges Camp Rabassa 21 i 28. Estava previst fer aquestes obres l'any passat, però diversos endarreriments en la tramitació van fer que es decidís ajornar-les, segons informa l'Ajuntament. La setmana passada ja es van iniciar les tasques de senyalització de l'àmbit d'actuació i es preveu que les obres durin entre quatre i cinc mesos.

Aquests tres vials no tenien sortida i només hi ha una petita part urbanitzada. Amb aquesta actuació es dotarà aquesta zona de



OBRES PENDENTS. Els treballs es van iniciar fa uns dies amb la senyalització AJ. L'ESCALA

→ TEMPS D'EXECUCIÓ
LES ACTUACIONS TENEN UNA DURADA PREVISTA D'ENTRE QUATRE I CINQ MESOS

tots els serveis i es pavimentaran els vials, a més de connectar-los de manera que es doni sortida a tots tres (ara es feia a través d'una finca de terra). En aquest sentit,

es perllonga el carrer Sàlvia per tal de connectar-lo al passatge Camp Rabassa 20 (tindrà un sol sentit de circulació). El passatge Camp Rabassa 20 tindrà dos sentits de circulació, mentre que el passatge Camp Rabassa 28 tindrà un sol sentit.

El projecte també preveu resoldre els problemes d'acumulació d'aigua en aquesta zona, dotant-la d'una xarxa d'aigües pluvials. ■

→ MEDI AMBIENT. LA JUNTA RECTORA DEL PARC HO APROVA

Feliu serà el nou director del PN del Cap de Creus



PONÇ FELIU. Intervinent en un acte del Consorci del Ter, que dirigeix

HORA NOVA

Redacció | PORT DE LA SELVA

■ La junta rectora del Parc Natural del Cap de Creus ha aprovat el nomenament de Ponç Feliu com a nou director. La decisió es va prendre en una reunió el passat 5 d'octubre però el visticla definitiu l'ha de donar el conseller de Territori i Sostenibilitat, Damià Calvet. És ell qui l'ha de nomenar oficialment.

Ponç Feliu, nascut a Girona el 1975, és biòleg i ambientòleg. Ac-

tualment és el director del Consorci del Ter. Si s'aprova el seu nomenament el rellevarà en el càrrec Victòria Riera, que es va jubilar a principis d'any. Riera ha dirigit el parc des de la seva creació fa més de 20 anys.

El Parc Natural del Cap de Creus comprèn 13.886 hectàrees (10.813 a la part terrestre i 3.073 a la marina). Un total de vuit municipis formen part de l'espai, que va ser el primer parc marítim-terrestre de Catalunya. ■

→ LECTURA RECOMANADA

Literatura

■ Què mengen les plantes carnívores? Quant de pes poden aguantar les fulles del nenúfar gegant? Els cactus floreixen? Les respostes a aquestes preguntes i moltes més, a *El gran llibre de les flors*, un llibre formatiu per a nens i nenes a partir de 5 anys. ■



▶ DIMARTS, 20 D'OCTUBRE

A LES 16 H

Conferència

▶ WWW.TINYURL.COM/MARQ2021

■ «Espais negatius en pintura», a càrrec del Dr. Amador Vega, catedràtic d'universitat al Departament d'Humanitats - Institut Universitari de Cultura. Aquesta conferència forma part del cicle MARQ 2020-2021, impulsat pel Col·legi d'Arquitectes de Catalunya (COAC). ■



Convocatòria



■ Tot i l'anul·lació de l'edició de 2020 del Festivalet de Roses, l'Àrea de Promoció Econòmica ha volgut mantenir el concurs de fotografies de posta de sol de Roses, que cada any se celebra a la població en el marc del Festivalet. Les persones interessades a participar poden presentar les seves fotografies, publicant-les a Instagram amb les etiquetes #postadesol-roses i #visitroses, fins al 15 de novembre. ■

→ DIMARTS 20

CASTELLÓ D'EMPÚRIES

TALLER | BIBLIOTECA RAMON ESTRAGUÉS

De les 9.30 a les 12.30 h. «Telèfons mòbils 2». Gratuït.

VILAMALLA

ACTIVITAT | PAVELLÓ ESPORTIU

De les 18.30 a 19.30 h. Dinamitzada de pilates

→ DIMECRES 21

FIGUERES

TALLER | BIBLIOTECA FAGES DE CLIMENT

A les 19 h. «Sessions LP 78 RPM». Audició comentada de l'últim segell de Sangtraït, comentat per Carles Pujol

ROSES

CONFERÈNCIA | TEATRE MUNICIPAL

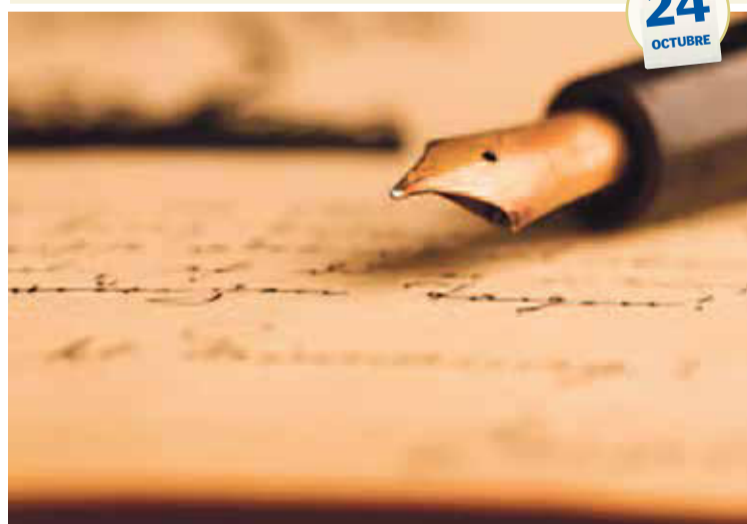
A les 19.30 h. «La cooperativa agrícola de Roses», a càrrec de l'arxiver municipal Pol Messeguer. Activitat del Cicle Fem Memòria. Inscripcions a cultura@roses.cat

→ DIJOUS 22

CASTELLÓ D'EMPÚRIES

TALLER | CONVENT DE SANTA CLARA

→ TALLER DE LITERATURA A ROSES



Principis bàsics de la novel·la negra

■ Ca l'Anita acollirà, de les 11 a les 13.30 h, un curs intensiu sobre un dels estils literaris més populars, la novel·la negra. A càrrec de l'associació Obrador d'Històries, que mostrarà les tendències i els diferents tipus de novel·la negra. Taller per a adults totalment gratuït, però amb aforament limitat. És imprescindible la inscripció prèvia, a través de la pàgina web www.rosescultura.cat. El termini finalitza el dijous 22 d'octubre. ■

De les 14 a les 16 h «Fengshui per al comerç 2». A càrrec de la Cambra del comerç de Girona. Gratuït. Cal inscripció prèvia a www.jornades.feslabossa.cat

→ DIVENDRES 23

GARRIGUELLA

LECTURA | SALA POLIVALENT

A les 17.15 h. L'Hora del Conte. Contes de castanyes i moniatos. Places limitades. Inscripcions a la biblioteca

FIGUERES

XERRADA | LA CATE

A les 19 h. «La fauna extingida de la nostra prehistòria», amb l'arqueòleg Jordi Estevez

EL PORT DE LA SELVA

XERRADA | ESPAI PORT SALA DE BALL

A les 19.30 h. Vehicle elèctric. Cal inscripció prèvia a rosamaria@elportdelaselva.cat o al telèfon 972 387 122

ROSES

VISITA GUIADA | PORT DE PESCA

A les 17 h. Al port de pesca i a la subhasta de peix. Preu: 6 € adults, 3,5 € per a nens de 6 anys. Reserves: Oficina de Turisme

TAULA RODONA | TEATRE MUNICIPAL

A les 19.30 h. «La cooperativa i el món agrícola a Roses». Activitat del Cicle Fem Memòria. Inscripcions a cultura@roses.cat

LA JONQUERA

TALLER | CAN LAPORTA

A les 19.30. «L'Albera a la copa. Tast de vins rosats» amb la sommelier Vanesa Martín. Preu: 15 €

→ DISSABTE 24

FIGUERES

CONCERT | AUDITORI CAPUTXINS

A les 21 h. de Paula Bonet i The New Raemon: *Quema la memoria*. Entrades disponibles a www.figueresaescena.koobin.com

LA JONQUERA

PRESENTACIÓ | MUME

A les 12 h Del llibre *Una veïna de Figueres*, a càrrec de Pere Horts i la seva autora, Josefina Font, amb la participació de Joan Manuel Soldevilla

EL PORT DE LA SELVA

PRESENTACIÓ | EL CUARTELILLO

A les 19 h. La poesia d'Enric Casasses. Exposició: «Un regal de llibres II»

CASTELLÓ D'EMPÚRIES

TALLER | ECOMUSEU-FARINERA

De les 11 a les 12.30 h. «Fem galetes de tardor». Gratuït.



Convocatòria



■ Inscripcions obertes pel curs *De Mozart a Verdi*, a càrrec d'Oriol Casadevall, director de l'escola de música Antoni Agramont. Es durà a terme els dilluns 26 d'octubre, 30 de novembre, 21 de desembre, 25 de gener, 22 de febrer i 29 de març, a les 19 h, a la capella del convent de Santa Clara de Castelló d'Empúries. Tot i que és gratuït, cal reservar al 972 250 611 o bé a biblioteca@castello.cat. ■

gent



La campanya del Vermut i la del Suquet de Peix de Roses s'ajornen fins a la reobertura

■ **ROSES.** El consistori de la Vila ha decidit mantenir la campanya del Suquet de Peix de Roses, que queda ajornada fins a nou avís. D'altra banda, la promoció «Anem a fer el vermut a Roses» prorrogarà el termini per bescanviar els tiquets premiats amb vermuts fins a la reobertura de bars i restaurants. D'aquesta manera, el termini per gaudir dels premis de la campanya es tornarà a posar en marxa a partir que els establiments puguin reobrir i oferir el seu servei habitual.

A més, no queda interrompuda la distribució de targetes rasca-rasca que estan realitzant els comerços rosincs, que es mantindrà fins a exhaurir existències, tot i que els clients hauran de tenir en compte que els premis que s'aconsegueixin es podran gaudir un cop s'axequi l'actual restricció. En total, els 43 comerços rosincs adherits repartiran, aquest octubre, 5.900 targetes premiades. ■

CULTURA

VA MORIR EL 30 DE SETEMBRE A AGULLANA

Pep Vallès, exposició i monografia

Una mostra de la seva col·lecció de pintura i un llibre, homenatge pòstum al prestigiós crític d'art

Josep M. Bernils | FIGUERES

No ho va veure per pocs dies (va morir el 30 de setembre), però va seguir de prop els preparatius i va donar el vistiplau a les proves d'impremta. Divendres a la tarda es va inaugurar a la Fundació Valvi de Girona una exposició del seu fons artístic i ahir, a Agullana, la monografia que li ha dedicat l'Institut d'Estudis Empordanesos. Tots dos actes es van convertir en un homenatge pòstum al crític d'art i escriptor Josep/Pep Vallès i Rovira, un personatge singular, erudit i entranyable que va aplegar un bon nombre de figuerencs i empordanesos.

Tant l'exposició –que es pot veure a Girona fins al 21 de novembre i possiblement més tard es presenti a Roses– porten el mateix títol: «Josep Vallès i Rovira, entre l'alquímia i l'art». Tot i que nascut a Bellpuig l'any 1931, als sis mesos d'edat va venir a viure a Figueres amb la seva família (el pare era notari). Era el setè de dotze germans, tots ells integrants d'una nissaga dedicada majoritàriament a professions liberals (advocacia) i espirituals (una monja a Xile i un frare a Poblet, encara vius, dos més van ser sacerdots tot i que van deixar-ho i el propi Pep que mai va amagar les seves incursions en el món de la maçoneria i l'alquímia).

Tot i que va estudiar Dret i va treballar en diferents notaries, la faceta pública amb la qual ha estat conegut arreu de Catalunya va ser la de crític d'art, que va començar a exercir a partir dels anys cinquanta a publicacions locals com *Canigó*, *Vida Parroquial* i *9 País/Hora Nova* i altres d'abast més general. Entre el 1969 i el 1979



PRESENTACIÓ. La monografia sobre Vallès presentada dissabte a la Societat d'Agullana

ÀNGEL REYNAL

Vallès va ésser el crític d'art de *Tele/Exprés*, on va fer un seguiment minuciós de l'art català, amb un estil literari molt peculiar, eliminant preposicions i articles. Un estil que el va acompanyar fins a la seva mort, tot reivindicant la necessitat de suprimir mots no essencials en el llenguatge escrit.

Posteriorment va escriure en altres publicacions, entre elles el setmanari *Empordà* i la revista *Bon Art*, ja en els darrers anys de la seva vida, que fou quan va decidir viure a Agullana, de manera més reposada. Va escriure mitja dotzena de llibres d'art.

Com explica la comissària de l'exposició i coordinadora de la monografia, la figuerenca Mariona Seguranyes, historiadora de l'art i doctora en Humanitats, «a través de la seva trajectòria podem fer una lectura de l'art català i empordanès a l'època de la transició democràtica».

→ **LA MONOGRAFIA**
LES GAIREBÉ 150 PÀGINES ES DISTRIBUEIXEN EN TRES ÀMBITS: FAMÍLIA, ALQUÍMIA I ART

→ **L'EXPOSICIÓ**
ES POT VEURE FINS AL 21 DE NOVEMBRE A LA FUNDACIÓ VALVI DE GIRONA

A l'exposició de Girona s'exhibeixen obres dels amics artistes que pertanyen a la seva col·lecció personal d'obres d'art com Joan Hernández Pijuan, Antoni Tàpies, Joan Miró, Antoni Clavé, Modest Cuixart, Josep Guinovart i els empordanesos Bartomeu Massot, Evarist Vallès, Modest Cui-

xart, Joan Sibecas i Alcía Viñas. També s'exposa una selecció de la seva col·lecció de tapes de vèter artístiques, batejades per Camilo José Cela com «Opercula Latrinae», dissenyades per diversos pintors, així com diversa documentació del seu arxiu, com fotografies i llibres dedicats.

LA MONOGRAFIA. La Mariona Seguranyes mateix i altres persones vinculades a l'Institut d'Estudis Empordanesos han estat treballant al llarg de dos anys en la preparació d'una monografia de poc més de 150 pàgines, amb moltes fotografies i reproduccions d'obres d'art, que ha vist la llum coincidint amb l'exposició i, casualment, amb el seu traspàs. Si bé era conegut i preocupava el seu delicat i inestable estat de salut, es confiava que Pep Vallès hauria pogut assistir a la inauguració de l'exposició de Girona i a

la presentació de la monografia que es va fer dissabte a la tarda a Agullana.

Seguranyes explica que la monografia «s'ha estructurat en tres parts que corresponen als àmbits: de la família, de l'alquímia i de l'art. El llibre s'obre amb un pròleg de la historiadora de l'art Glòria Bosch. Pel que fa a l'àmbit de la família, el periodista Josep Playà dibuixa la rellevància de la nissaga Vallès. Aquesta primera part també compta amb un text inèdit autobiogràfic del mateix Josep Vallès. Dins l'apartat dedicat a l'alquímia, Arnau Puig, filòsof i amic del crític, dona pistes sobre l'escriptura críptica de Vallès. Tot seguit, els escriptors Oriol Pi de Cabanyes i Teresa Costa Gramunt construeixen una mena de deliciós homenatge entorn de la seva figura».

En la tercera part, la mateixa Seguranyes ressegueix la seva trajectòria com a crític d'art, intensament lligada a creadors catalans i empordanesos. A més, l'editor Domènec Moli relata la seva memòria de projectes compartits amb Pep Vallès, Vallès, i l'historiador de l'art José Corredor-Matheos rememora la creació de l'Associació Catalana de Crítica d'Art (ACCA), també amb Vallès. El volum es tanca amb la transcripció d'una conversa erudita entre Josep Vallès i Arnau Puig, inèdita, que va tenir lloc el 2018. «En aquesta trobada van emergir els neguits creatius i ideològics de tota una generació», remarca la coordinadora del volum. El llibre es tanca amb una reproducció d'obres dels amics artistes de Vallès, que formen part de la seva mateixa col·lecció, acompanyades de cites d'articles que els va dedicar. ■

Esports



MOTOCICLISME MotoGP

Maverick surt vi del primer assalt a Motorland

ESPORT NÀUTIC Novetat

El rem de mar arriba al Club Nàutic l'Escala

→ FUTBOL

Inici de contrastos del Peralada i la Unió

■ FIGUERES. Els xampanyers van començar el curs 2020-2021 a Tercera amb un treballat triomf a Sants (0-1), mentre que la Unió va poder resistir els atacs d'un Girona B superior a la represa i va caure a Vilatenim (0-3). ■

TERCERA DIVISIÓ

1. GIRONA B	3 PUNTS
2. HORTA	3 PUNTS
3. PERALADA	3 PUNTS
11. FIGUERES	0 PUNTS

→ SALUT. EL GOVERN CATALÀ ATURA COM A MÍNIM DUES SETMANES LES COMPETICIONS ESPORTIVES PER LLUITAR CONTRA ELS CONTAGIS DE LA COVID-19

Entre l'acceptació i la resignació

Els clubs de l'Alt Empordà accepten l'aturada de les competicions conscients dels efectes que pot tenir

J. Nierga | FIGUERES

■ Un dia abans que el Pla Territorial de Protecció Civil de Catalunya (Prociat) ho fes oficial, l'esport català, a través de la Unió de Federacions Esportives de Catalunya (UFEC), va anunciar que suspensia durant un període -mínim- de dues setmanes les competicions esportives per tal d'aturar l'increment de contagis de Covid-19 que viu el país des de fa uns dies, tot i que la celebració d'entrenaments continua dempeus amb les mesures i els protocols de seguretat establerts. Una mesura, aquesta, que es va afegir al paquet de noves restriccions que el Govern català ha decretat per combatre la segona onada de la pandèmia.

El president de la UFEC, Gerard Esteva, va ser precís en el comunicat: «Som conscients de la situació que vivim i l'acceptem amb resignació. Però hem de deixar clar, i ser contundents, que l'esport no és el problema. Hem tingut casos, però hem actuat per ga-



EXCEPCIÓ. Les mesures no contemplen la suspensió dels entrenaments CB ADEPAF

rantir la traçabilitat i hem aplicat tots els protocols amb SGE i Salut». A més, l'associació també demanava que l'aturada tingués una durada de «només dos caps de setmana». «Si en quinze dies no ha millorat la corba, hauríem de poder obrir la competició federativa. Demanem que, si no és el cas, que es pugui excepcionar la pràctica esportiva federada per garantir la normalitat esportiva al país».

Malgrat el comunicat de la UFEC, hi va haver casos com el de la Federació Catalana de Futbol que van esperar el posicionament oficial del Tribunal Superior de Justícia de Catalunya

(TSJC) per confirmar les mesures a les seves respectives competicions. «Els equips de l'Alt Empordà s'han pres la decisió amb resignació i preocupació, però al mateix temps són conscients que tots hem d'ajudar per tal d'evitar els contagis», explica el delegat de la federació futbolística a l'Alt Empordà, Manuel Nuñez, que es mostra concís a l'hora de parlar d'una hipotètica cancel·lació de la competició, tal com va succeir a la primavera: «El que ha aprovat el Prociat és una aturada de quinze dies per rebaixar els contagis, però en cap moment s'ha plantejat cancel·lar la competició, ni de bon tros. En el cas del futbol s'han

realitzat entre amistosos i partits oficials més de 15.000 partits, i la incidència és molt poca».

A diferència del futbol territorial, que ja havia engegat la maquinària, el bàsquet local esperava fer-ho aquest cap de setmana. Jordi Mallorquí, president del Bàsquet Vilafant, el club amb més equips i jugadors a la comarca, considera que l'aturada competitiva «és la decisió que tocava prendre vista l'evolució de la pandèmia». «Hem de recordar que l'esport és salut i el millor per la nostra salut, avui, és moure'ns el just i necessari», afegeix Mallorquí, que també apunta que l'entitat taronja ja ha anul·lat enguany el torneig U13 i no ha jugat cap partit amistós per la festa major. «Per molt que ens sàpiga greu, és el que toca i creiem que el més assenyat».

«ENS HO ESPERÀVEM». Ja fa setmanes que la tendència de rebrotos feia presagiar aquest desenllaç. Si més no, així ho auguraven des de l'Hoquei Figueres, que segons diu el seu president, Roger Ferré, «ens ho esperàvem, en certa manera». «Serà efectiva aquesta aturada? Nosaltres ens ho creiem, no som ni polítics, ni economistes ni sanitaris, i hem d'entendre que si es fa és per alguna cosa. Si s'ha de fer es fa, ens ho agafem amb resignació perquè tampoc tenim argu-

ments ni per defensar l'aturada ni la no aturada», agrega.

I de la terra, al mar. El director tècnic del GEN Roses, David Miralta, considera que «seran molt més de quinze dies, crec que la situació es pot allargar durant un mes i mig o dos mesos, fins i tot». «Tinc la sensació que el següent pas serà el de retallar les activitats no federades, bàsicament per seguir el símil de les fases de la desescalada: l'escalat és professional-federat-popular. Curiosament, han començat per suprimir competicions, que també és lògic perquè s'hi barregen gent diferent i durant força estona», apunta Miralta.

En el cas del GEN, han hagut d'ajornar les dues competicions que el club impulsava com a organitzador, una de pesca i una altra de vela. Però més enllà d'això, més enllà dels problemes que comporta per al propi club la no organització d'aquestes activitats, Miralta destaca un altre factor més psicològic: «La problemàtica real és que el nen o jove que entrena cada dia a les set del matí perquè té una competició futura, que fa aquest esforç, com l'hem de motivar, ara? Com hem d'aconseguir que els joves ens continuïn fent esport, diàriament, sense aquest incentiu que representa la competició? La situació es complica molt».

«Som conscients de la situació que vivim i l'acceptem amb resignació. Però ho hem de deixar clar: l'esport no és el problema»

Gerard Esteva
PRESIDENT DE LA UFEC

«Els equips de futbol de la comarca s'han pres la decisió amb resignació i preocupació, però conscients que tots hem d'ajudar»

Manuel Nuñez
DELEGAT DE LA FCF A L'ALT EMPORDÀ

«Hem de recordar que l'esport és salut i el millor per la nostra salut, avui, és moure'ns el just i necessari. És el que toca, el més assenyat»

Jordi Mallorquí
PRESIDENT DEL BÀSQUET VILAFANT

«Ens ho esperàvem, en certa manera. Serà efectiva l'aturada? Ens ho creiem, hem d'entendre que si es fa és per alguna cosa»

Roger Ferré
PRESIDENT DE L'HOQUEI FIGUERES

«Tinc la sensació que el següent pas serà el de retallar les activitats no federades, per seguir amb el símil de les fases de la desescalada»

David Miralta
DIRECTOR TÈCNIC DEL GEN ROSES

→ **REM.** LES PRIMERES SESSIONS ES VAN FER EL 14 D'OCTUBRE

El rem de mar es fa un lloc a l'Escala

El Club Nàutic l'Escala l'incorpora a la seva àrea esportiva amb l'objectiu d'obrir la instal·lació a tothom

Redacció | **L'ESCALA**

■ El Club Nàutic l'Escala ha donat la benvinguda recentment a una nova disciplina. En concret, l'entitat alt-empordanesa ha inclòs com a nova secció a l'àrea esportiva la modalitat del rem de mar, que engloba tant la pràctica esportiva com la navegació, i que ofereix la possibilitat de poder-ne gaudir tot l'any. De fet, això ho in-



MODALITAT. El rem de mar es tracta d'una disciplina en auge a Catalunya, on té molt potencial

CN L'ESCALA

diquen des del mateix club escalesc: «Una aposta clara per obrir la instal·lació a tothom».

Les primeres sessions es van iniciar el dimecres 14 d'octubre, mentre que els cursos d'iniciació es duran a terme els dissabtes al matí. A més, també hi haurà la possibilitat de fer rutes guiades, que en aquest cas es faran els dimecres a la tarda –l'horari dependrà de cada temporada– i els dissabtes al matí, de 9 h a 10.30 h.

Es tracta d'una iniciativa oberta a qualsevol persona i ofereix l'opció de realitzar diverses activitats: un curs d'iniciació –indispensable per poder fer la resta de propostes–, lloguer d'embarcacions, l'abonament i les citades activitats guiades. ■

→ **NATACIÓ.** ACTIVITAT ADREÇADA A NENS I NENES D'EDAT ESCOLAR: DE 3 A 12 ANYS

L'Escola de Natació Comarcal es posa en marxa amb novetats i mesures de seguretat

Redacció | **FIGUERES**

■ L'Escola de Natació Comarcal impulsada pel Consell Esportiu de l'Alt Empordà ja està en marxa. Enguany, l'activitat, dirigida a nens i nenes en edat escolar –de 3 a 12 anys– s'inicia amb la novetat d'inscripció per períodes: és a dir, cadascun d'aquests períodes té vuit sessions i, per tant, aquesta metodologia permet el format de pagament fraccionat per períodes. De moment, segons apuntes del Consell, l'activitat està re-

→ **INSCRIPCIÓ**

ENGUANY ES DURÀ A TERME UNA INSCRIPCIÓ PER PERÍODES

→ **LLOCS**

LES SESSIONS ES FARAN A LES PISCINES DE ROSES, TORREMIRONA I FIGUERES

bent una bona acceptació, tenint en compte ja ha superat el 70% de les places després que s'obris-

les inscripcions, el passat 13 d'octubre.

En aquesta edició, les sessions es faran a les piscines de Roses, Torremirona i Figueres, i vindran acompanyades amb les mesures de seguretat i higiene pròpies d'aquests dies per contenir la Covid-19.

El mes vinent, concretament el dilluns dia 2 de novembre, es realitzarà una reunió informativa adreçada als pares. La trobada, telemàtica, tindrà lloc a dos quarts de vuit de la tarda. ■



PARTICIPACIÓ. L'activitat registra un bon ritme d'inscripcions

HORA NOVA



HORA NOVA .cat



La comarca al teu abast

LA CONTRA RELOTGE

EL TEMA

NAVEGAR SENSE LÍMITS

■ El GEN Roses ha iniciat el programa Vela Inclusiva, dirigit a persones amb diversitat funcional. L'activitat compta amb 12 persones, repartides en dos grups: uns naveguen dissabte i els altres diumenge. La iniciativa s'afegeix al projecte social Tothom Pot Navegar. **Pàg. 3**

FIGUERES

SALUT ANUNCIA OBRES DE MILLORA AL CAP ERNEST LLUCH AQUESTA SETMANA

■ Aquest dimecres començaran uns treballs que comportaran una inversió de gairebé mig milió d'euros. La pandèmia ha agreujat la manca d'espai, i el Departament ha hagut d'aclarir la polèmica instal·lació d'un mòdul, ja retirat. **Pàg. 5**



ALT EMPORDÀ

L'ÚNICA POBLACIÓ DE TORTUGA MEDITERRÀNIA DE LA PENÍNSULA, A L'ALBERA

■ Visitem el Centre de Reproducció de Tortugues de l'Albera, que desenvolupa activament una tasca de conservació de l'espècie (foto). El seu director, Joan Budó, ens explica tot el projecte i altres iniciatives que han impulsat. **Pàg. 9**



L'ENTREVISTA

PROPIETARIS DEL CELLER MASIA SERRA, JAUME SERRA I SÍLVIA VILÀ

■ «Es tracta de fer de la marca Empordà un lloc amb vins bons i un destí enoturístic potent.» **Pàgines 20-21**

ECONOMIA

GM FOOD ARRIBA ALS 62 SUPERMERCATS

■ La companyia de referència en el sector de la distribució alimentària, amb seu a Vilamallà, continua amb la seva estratègia d'expansió nacional. Només durant el tercer trimestre ha obert 18 establiments nous, 10 Proxim i 8 SUMA, arreu de l'Estat espanyol. **Pàg. 22**

CULTURA

80È ANIVERSARI DE LA MORT DEL PRESIDENT LLUÍS COMPANYS

■ Per quaranta-dosena vegada el monument del coll de la Manrella, situat entre la Vajol i Agullana, ha estat testimoni d'un nou homenatge a la figura de Lluís Companys. L'indret va ser travessat pel president de Catalunya al febrer del 39, camí de l'exili cap a França. **Pàg. 28**

GENT

PEP VALLÈS, EXPOSICIÓ I MONOGRAFIA

■ Divendres a la tarda es va inaugurar a la Fundació Valvi de Girona una exposició del fons artístic del prestigiós crític d'art, que va morir el 30 de setembre a Agullana. I dissabte es va presentar, precisament a Agullana, la monografia que li ha dedicat l'Institut d'Estudis Empordanesos. **Pàg. 34**

ESPORTS

ENTRE L'ACCEPTACIÓ I LA RESIGNACIÓ

■ Primer cap de setmana sense partits de lligues no professionals. La Generalitat ha aturat dues setmanes les competicions esportives catalanes per lluitar contra els contagis de la Covid-19. Els clubs de l'Alt Empordà ho accepten, conscients dels efectes que pot tenir. **Pàg. 38**



Anem a fer
el vermut
a Roses

COMPRA A ROSES
I GUANYA UN VERMUT
Del 5 al 31 d'octubre

www.visitroses.cat

 [promocioeconomicaroses](https://www.facebook.com/promocioeconomicaroses)