

Recull de Premsa

divendres, 28 de març de 2014



Ajuntament de Roses

INFRASTRUCTURES



Vista de la cambra d'empalmament de cables en què treballaven ahir prop de Vilarnadal. A la dreta, els operaris desenrotllant el cable de la bobina i estirant-lo des de l'altra punta ■ M. LLADÓ

Més cable per a la MAT

■ Els operaris del tram soterrat treballen ara en la rasa excavada en un nucli prop de Masarac i ahir van estendre dues bobines ■ Fins ara s'han completat 8 quilòmetres i en queden 26 de pendents

Redacció
MASARAC

El cablejat del tram soterrat de la línia de molt alta tensió (MAT) continua el seu curs a l'Alt Empordà i

ja hi ha 8 quilòmetres de rasa amb el cable estès. Els operaris treballaven ahir en la rasa excavada prop de Vilarnadal –un nucli de Masarac–, on hi ha una de les dinou cambres desti-

nades a connectar el cable soterrat de més tensió i potència del món. El conductor d'avançada tecnologia arriba des de França en unes immenses bobines de 80 tones cadascu-

na, enrotllades amb 1.800 metres de cable. Ahir a Vilarnadal es van estendre dues bobines.

L'estesa de cable no segueix un ordre seqüencial, i es va treballant segons els

llocs on la rasa està acabant. A més, ara a la part gironina encara s'han de completar aproximadament 26 quilòmetres dels 34 que uneixen l'estació de Santa Llogaia d'Àlgue-

ma amb el túnel transfronterer, que es va acabar de perforar l'abril passat. En canvi, a la part nord-catalana ja està tot el cable passat.

Al túnel, d'aquí a un mes
Pel que fa a l'estesa de cable a través del túnel, s'ha ajornat finalment fins després de Setmana Santa. Ara s'hi estan col·locant els suports del cable, que al túnel anirà enganxat a les parets. ■

POLÍTICA LOCAL

Llensa apura el vot de qualitat a Santa Cristina

■ L'oposició critica dos punts aprovats quan falta un mes per cobrir el difunt Ricard Herrero

E.A.
SANTA CRISTINA D'ARO

El govern en minoria de CiU i el PP a Santa Cristina d'Aro va tirar endavant ahir al vespre dos punts controvertits: una modificació del pressupost d'1,2 milions i la liquidació del servei "deficitari" del centre de dia per a la gent

gran. A banda del fons, el PSC, ERC i Emprenedors van qüestionar la "forma", ja que les dues qüestions van prosperar amb el vot de qualitat de l'alcalde, Josep Llensa. I quan ja se sap que al ple de l'abril la socialista Mercè Taberner ocuparà el lloc vacant per la mort recent de l'exalcalde Ricard Herrero.

L'alcalde va argumentar que en els últims mesos mai havia volgut recórrer al vot de qualitat, ja que comptava que Herrero podria haver acabat assis-



La socialista Tere Moreno, llegint unes paraules d'homenatge a Herrero des del grup del PSC ■ E.A.

tint-hi, però el republicà Jordi Mulà li va fer veure que en els últims dies no havia trucat a cap grup per mirar de trobar suports, com havia fet fins ara.

L'oposició i el govern van coincidir que l'amortització dels 779.000 euros del crèdit per a proveïdors serà positiva, però el

PSC, ERC i Emprenedors van trobar a faltar més concreció i consens en les inversions noves. Quant al centre de dia, la socialista Tere Moreno va lamentar que amb una rebaixa del 5% en les partides s'hauria salvat el servei, que es prestarà a Sant Feliu a partir de l'1 de juliol. ■

POLÍTICA

Olga Simarro, cap de llista del PSC a Roses per les municipals

■ Simarro substituirà com a alcaldable Magda Casamitjana, que ha deixat el partit

M. Vicente
ROSES

Olga Simarro serà la cap de llista del PSC a Roses en les eleccions municipals del 2015. Simarro substituirà com a alcaldable Magda Casamitjana, que havia estat la cap de llista socialista des del 2003 i que ha deixat el partit per discrepàncies sobre el dret a decidir. La marxa de Casamitjana

com a portaveu, juntament amb la d'Imma Carrión i ara Paco Martínez, ha provocat una crisi dins del grup municipal.

Olga Simarro, que serà presentada avui mateix, va formar part de la llista de les eleccions del 2011 com a número vuit d'una candidatura que va encapçalagar Magda Casamitjana. Simarro, però, va renunciar a ser regidora i en aquest mandat no ha estat a primera línia. Tot i això, ha estat vinculada al partit. Forma part de l'executiva com a secretària d'organització. ■

LABORAL

Condemnen Justícia a abonar la paga de Nadal del 2012

■ Un jutjat de Girona dicta la primera sentència catalana en què es dóna la raó a funcionaris judicials que reclamaven la paga extra del desembre del 2012, anul·lada per l'executiu espanyol

Ure Comas
GIRONA

El jutjat contenciós administratiu número 1 de Girona ha emès una sentència en què obliga el Departament de Justícia a abonar íntegrament la paga extra del desembre del 2012 a 48 funcionaris de jutjats gironins. Es tracta de la primera sentència catalana i de la segona a l'Estat en què es reconeix la il·legalitat del real decret llei de l'executiu espanyol del juliol del 2012 que anul·lava aquesta paga, i crea un precedent. La sentència, que és ferma, obliga l'administració a abonar un total de 80.000 euros als demandants.

“És clar que la resolució recorreguda incideix de forma clara en l'afectació de drets ja consolidats, ja que quan es va publicar i va entrar en vigor l'esmentada regulació de la llei orgànica del poder judicial (LOPJ) ja s'havia meritat íntegrament la paga extraordinària”, reconeix la



Concentració de funcionaris judicials gironins el desembre del 2012 ■ GISELA PLADEVAYA

sentència. Rafel Bassols, l'advocat que ha portat el cas, hi afegeix: “Ens havien de donar la raó perquè ho han fet malament.” I recorda que quan l'administració va fer la modificació de la llei, a finals de desembre, la paga feia dies que ja estava meritada.

Bassols es mostra con-

La xifra

48

funcionaris de jutjats gironins cobraran íntegrament la paga extra del desembre del 2012.

La data

17.3.2014

Dia que es va dictar la sentència favorable als funcionaris judicials.

La frase

“Ens havien de donar la raó perquè ho han fet malament”

Rafel Bassols
ADVOCAT DELS 48 FUNCIONARIS
JUDICIALS GIRONINS

vençut que l'administració pagarà aquest deute amb els funcionaris. Segons la llei, l'administració té tres mesos per fer-ho abans no comencin a comptar interessos. A més, l'advocat considera que en el cas d'altres funcionaris afectats per aquesta mesura, però que no van recórrer-hi, seria interessant tornar a engagar altres processos judicials per assegurar l'èxit.

Els funcionaris beneficiats per la sentència gironina pertanyen als jutjats de Girona, Figueres i Sant Feliu de Guíxols, però són només una minoria dins l'ampli col·lectiu que hi ha a la demarcació de Girona.

Sentència a Sevilla

La sentència del jutjat de Girona és la segona a l'Estat espanyol amb relació a la paga extra de Nadal del 2012 dels funcionaris de justícia. La primera sentència en què es va reconèixer la il·legalitat d'haver retirat la paga extra del Nadal del 2012 va ser el novembre de l'any passat d'un jutjat de Sevilla, que va decidir a favor d'un sol funcionari. Recentment, aquesta mateixa setmana el govern espanyol va anunciar que no aplicaria a cap altre funcionari la sentència, si no fos que ho sol·licités expressament, i que només autoritzaria la devolució dels diners als funcionaris de justícia de la província de Sevilla. ■

TURISME

Munten un transferiment del TAV als hotels de Roses

■ L'Estació Nàutica i divuit hotelers del municipi impulsen un servei porta a porta

Imma Bosch
ROSES

Els turistes que visitin Roses i que hi arribin en el tren d'alta velocitat a Figueres-Vilafant disposaran d'un servei de transport “fet a mida” que els recollirà quan arribin a l'estació i els portarà al seu hotel. El servei, que es farà amb autocar i que començarà el 4 d'abril, està coordinat per l'Estació Nàutica

de Roses i s'hi han adherit divuit hotels del municipi —el 90 per cent de les places hoteleres del municipi—. El servei funcionarà els caps de setmana fins al final de l'estiu i el farà una empresa de transport local.

Miquel Gotanegra, president de l'estació Nàutica de Roses, va assegurar que el nou servei aporta “qualitat” a l'oferta turística del municipi i que servirà per “fidelitzar” el turista francès, que representa el 60% del total de visitants que rep Roses, segons publica l'ACN. Aquest servei de transport és, segons Gota-

negra, una reivindicació llargament reclamada pel sector hotelier del municipi per aprofitar l'increment de turistes que la posada en marxa de l'alta velocitat ha comportat. El president de l'Estació Nàutica va destacar que les inversions fetes en l'alta velocitat no han vingut acompanyades d'un diàleg amb el territori per fer-les més rendibles i va lamentar que, tot i que cada dia són més les connexions disponibles des de l'estació de Figueres-Vilafant, no s'ha abordat la manera d'oferir serveis complementaris als turistes que



Gotanegra, el quart començant per l'esquerra, amb representants de l'Estació Nàutica

hi arriben.

El nou servei és, segons Gotanegra, “pioner a la Costa Brava”, i ha estat possible gràcies a la feina conjunta dels hotelers i de

l'Estació Nàutica, “que tenien clar” que per continuar sent una destinació turística de referència cal “oferir qualitat” i diferenciar-se de la competència.

El servei se centralitzarà a l'Estació Nàutica i s'anirà adaptant a les freqüències dels trens que arribin a Figueres-Vilafant i a les demandes dels hotelers. ■



VÉS A LA MODA I ACONSEGUEIX
LA BITLLETERA
Pell de primera qualitat
MODELS PER A HOME I PER A DONA



POSA'T GUAPA I ACONSEGUEIX EL
RASPALLASSECADOR
PROFESSIONAL
Pentina i asseca el cabell alhora
PER NOMÉS 18,90€

INFORME

Espanya és el segon país de la UE amb més
pobresa infantil per darrere de Romania ▶ 32

www.diaridegirona.cat

Diari de Girona

TEL 972 20 20 66 | FAX 972 20 20 05 | A/E diariidegirona@epi.es | ADREÇA PASSEIG GENERAL MENDOZA, 2. 17002. GIRONA | DIRECTOR JORDI XARGAYÓ | NÚMERO 22.874

Aquest diari utilitza
paper reciclat en un 80,5%



PREU
1,20€

Divendres
28 DE MARÇ DE 2014

FUNDAT EL 1889

Roses ajorna el projecte per regular el trànsit a la zona del cap de Creus

► **Un estudi** revela que l'accés rodat o per mar a les cales del parc natural és escàs, excepte a l'estiu i algun cap de setmana, i l'Ajuntament vol recollir més dades ▶ 17

Set germanes de Quart són Flos Mariae, l'últim fenomen viral a Internet

■ El grup Flos Mariae són set de les germanes de la família Bellido Duran, establerta a Quart, i s'han convertit en l'últim fenomen viral d'Internet. El vídeo *Amén* ha rebut més d'1,4 milions de visites. ▶ 13

Solidaritat porta a Fiscalia el govern de Begur per unes contractacions

► MARIÀ RENART L'HA ACUSAT ANTERIORMENT D'AFAVORIR L'EMPRESA DEL MARIT D'UNA REGIDORA ▶ 20

A més a DdG

Romà Codina anuncia
que no repetirà com a
alcalde de Lloret ▶ 19

Figueres recrearà una
vinya a la Rambla per
la 30a Fira del Vi ▶ 16



MARC MARTÍ

Red Eléctrica ja ha soterrat una quarta part del cable de la MAT

► LES BOBINES PESEN 80 TONES I ES PREVEU QUE LA SETMANA VINENT JA ES PUGUI TREBALLAR DINS EL TÚNEL ▶ 3

Els operaris, treballant
ahir a Masarac.

Catalunya és la regió de l'Europa continental que atreu més inversió

► GIRONA NOMÉS ACULL 2 DELS 52 PROJECTES EMPRESARIALS ESTRANGERS QUE LA GENERALITAT VA CAPTAR L'ANY PASSAT

■ La internacionalització i la captació d'inversions estrangeres a Catalunya «continua anant com un tro», va assegurar ahir el conseller d'Empresa i Ocupació, Felip Puig, que també va revisar a l'alça les previsions de creixement de l'economia catalana per al 2014. Segons va indicar, el PIB creixerà aquest any un 1,5%. ▶ 25

Què esperes?
que ploqui?

www.aggsa.cat
T. 972 302 163

EARTH DREAMS
FENT POSSIBLE
L'IMPOSSIBLE
Nou CR-V
per 21.900 €

HONDA
The Power of Dreams

Roses ajorna regular el trànsit a cap de Creus per recollir més dades

► L'estudi ha revelat que la freqüència de vehicles només és rellevant alguns dies l'any

ROSES | C.VILÀ

Roses ha decidit ampliar l'estudi sobre l'afluència de vehicles i embarcacions a les cales de cap de Creus abans de concretar mesures per regular el trànsit per terra i per mar. Les primeres dades dels darrers dotze mesos conclouen que no hi ha una gran afluència de gent, sinó que es concentra en uns determinats dies a la setmana i unes setmanes l'any. Mentrestant, esperen resoldre els problemes que els podrien comportar les noves lleis que està tramitant el Govern central que retallen l'autonomia local i que suposen entrebancs a l'hora de crear consorcis amb la Generalitat per gestionar aquesta àrea, ha explicat el regidor, Carles Pàramo.

Cala Montjoi (on s'ubicarà el nou Bulli i on també es farà un estudi de mobilitat), cala Jóncols i cala Pelosa són els principals indrets on s'adrecen veïns i turistes, sobretot durant l'estiu. S'hi accedeix, per terra, per una carretera estreta i s'arriba a cales on sovint els vehicles estacionen de forma desordenada.

Procés llarg

En llocs com cala Jóncols es podien veure sovint els cotxes aparcats a la platja. Per això fa dos anys es van prendre petites mesures col·locant una cadena per impedir l'accés. Tot i això, alguns usuaris se salten les prohibicions. La solució definitiva per regular els tres espais passa pel desenvolupament dels plans especials que contempla el POUM, però és un procés llarg. A més, es vol disposar d'eines que permetin conèixer l'impacte que suposen els visitants en aquests valuosos espais per tal de poder regular-ho i prendre les mesures adequades, tant per terra com per mar.

Fa un parell d'anys s'hi va començar a treballar. Per una banda, l'Ajuntament vol disposar de dades sobre la freqüència i, per l'altra,



Vehicles estacionats a cala Jóncols, un dels indrets on es considera que s'ha de fer una regulació.

REGULACIÓ PER MAR



Parquímetres nàutics a les cales

► L'Ajuntament de Roses va anunciar el 2012 que començava a treballar en un projecte per regular els fondejos d'embarcacions a les cales que estan situades dins l'àmbit del parc natural de cap de Creus. En

busca la manera de gestionar-ho amb la Generalitat que és qui té competències al parc natural. L'any passat el Govern català ja va advertir Roses d'aquest fet quan es va obrir el debat sobre la possibilitat de fer pagar l'accés per intentar ordenar el trànsit.

El regidor responsable de l'Àrea de Coordinació Territorial i Sostenibilitat, Carles Pàramo, ha explicat que en aquest moment està aparcats. Pàramo ha explicat que

aquests moments els vaixells hi fondegen lliurement amb l'àncora. Pàramo explica que la idea és posar boies fixes ecològiques que evitarien lesionar el fons marí en els punts on hi ha posidònia. Es planteja la possibilitat de llogar les boies per trams i mitges jornades. També que hi hagi parquings de pagament. Així, el cost que generarien les mesures recaurien sobre els usuaris i en benefici del parc natural. La proposta, si finalment tira endavant, acabaria amb la imatge de les cales que s'omplen de barques de forma anàrquica.

«tenim l'anàlisi de freqüentació per terra i per mar, però per mar tenim només d'un any, i el que farem és allargar-lo fins a l'any vinent i després acabarem de tancar el tema». Les dades de les que disposen fins al moment posen de manifest que «hi ha menys afluència del que algú suposava», diu Pàramo, perquè es troben que «la gent, la majoria, van a les cales els diumenges, sobretot a l'agost i mires els 364 dies l'any, i l'agost un di-

marts i un dimecres són quatre gats». En canvi, «està molt concentrada en pocs dies, del 15 de juliol al 20 d'agost» i els caps de setmana. El regidor considera que necessiten saber del cert si existeix una problemàtica i com es concreta perquè s'ha de buscar «un equilibri econòmic» perquè «potser amb mesures molt més modestes n'hi hauria prou». Pàramo afegeix que en aquest moment, a més, es troben bloquejats perquè la llei del Parc Natural parla de la possibilitat de crear un consorci amb la Generalitat però la nova llei en tràmit de racionalització i sostenibilitat de l'administració «pràcticament s'està carregant de fer consorcis nous o tancar els que hi ha». «La manera de fer-ho és amb la Generalitat i no podem fer consorcis nous o tancar els que hi ha». Per tot això, l'Ajuntament esperarà l'any vinent per abordar de nou la problemàtica.

Una de les novetats que hi haurà dins el parc que pot fer variar l'afluència de gent és el la construcció del nou Bulli a cala Montjoi, tot i que està previst que s'hi reguli l'accés amb un pla específic per evitar danys en l'entorn.

Figueres aborda els canvis urbanístics del futur POUM en una taula rodona



L'acte es va celebrar a l'Sport.

FIGUERES | G.T.

El cercle Sport va acollir dilluns al vespre una taula de debat sobre el POUM de Figueres organitzada per la delegació comarcal del Col·legi d'Arquitectes de Catalunya. A l'acte hi van assistir el redactor de l'actual Pla del 1983, Juli Esteban, l'autor d'alguns dels plans parcials de la ciutat, Xavier Canosa, i l'arquitecte encarregat d'elaborar el nou planejament, Ferran Navarro, que van reflexionar sobre el present i el futur urbanístic de la ciutat. En aquest sentit, el responsable del nou document va manifestar que el procés es troba en una fase molt inicial però va apuntar que haurà de posar fil a l'agulla algunes de les principals problemàtiques de Figueres. Entre elles, la «convivència» de les dues estacions de tren, la mobilitat o la consecució de les rondes. Navarro, sense massa concrecions, va insistir que el pla regirà el futur desenvolupament d'una ciutat «amb vocació de capital».

FIGUERES

El PP critica que no s'informés d'Antifrau

FIGUERES | G.T.

La portaveu del PP, M. Àngels Olmedo, critica que l'equip de Govern de CiU no els informés sobre la petició d'informació que l'Oficina Antifrau va fer fa uns dies a l'Ajuntament de Figueres per les denúncies d'Ecoserveis i Fisera que va interposar el PP. Olmedo diu que, de moment, només s'està investigant, però que estaran pendents de com acaba el cas.

DEMÀ 29 DE MARÇ

STOP QUE HI HA DESCOMPTA!

Bricolatge fàcil

AKÍ PLATJA D'ARO
POLÍGON LA BÒVILA PARC CIAL. PARC D'ARO

I si ets client **SINFIN** també **Avui 28 de març!**

Breus

ROSES

Els tràmits municipals per Internet

ROSES | DdG

■ L'Ajuntament de Roses va posar en marxa ahir el nou servei Carpeta Ciutadana que permet realitzar tràmits administratius en xarxa les vint-i-quatre hores i els 365 dies l'any. Des de la web municipal es poden obtenir certificats o rebuts; modificar dades personals; consultar expedients o presentar instàncies, entre altres tràmits. Amb aquesta eina, el consistori vol establir mecanismes que permetin agilitzar i simplificar la seva gestió, així com reduir desplaçaments i esperes.

VILADAMAT

Concert de Brams en favor de Salvem

VILADAMAT | DdG

■ Brams oferirà un concert el 19 d'abril a la Sala Municipal de Viladamat on presentarà el nou treball *Anem tancant les portes a la por* i que servirà per recollir fons per a la plataforma ecologista Salvem l'Empordà. Les entrades es venen a 10 euros des de diferents establiments i a guixeta a 13 euros. La festa començarà amb una botifarrada a dos quarts de nou a càrrec de Salvem el Terraprim. A les deu actuaran Embolingat's i a les onze Brams. Acabarà amb el dj, PD Llamp.

El Consell destina 10.000 € al Centre d'Aliments de Càritas

■ El Consell Comarcal de l'Alt Empordà ha aprovat mantenir el conveni de col·laboració amb Càritas pel Centre de Distribució d'Aliments de Figueres. Hi destinarà 10.000 euros.

Divuit hotelers contracten un bus des de l'estació del TAV a Roses

► El servei, que començarà el 4 d'abril, estarà «fet a mida» dels clients dels establiments

ROSES | ACN/C.V.

■ Divuit hotels de Roses s'han unit i posaran en servei un transport que unirà els establiments amb l'estació del TAV Figueres-Vilafant. El transport «fet a mida» funcionarà a partir del 4 d'abril els caps de setmana fins a final d'estiu i l'operarà una empresa de transport. Estarà finançant des dels hotels i l'Estació Nàutica -un organisme públic-privat encarregat de promocionar, dinamitzar i comercialitzar Roses. El president, Miquel Gotanegra, remarca que el nou servei aporta «qualitat» a l'oferta turística i servirà per «fidelitzar» el turista francès, que representa el 60% del total de visitants que rep Roses.

Gotanegra ha explicat que aquest servei de transport era una reivindicació llargament reclamada pel sector hotelier del municipi per aprofitar l'increment de turistes que la posada en marxa de l'alta velocitat ha comportat. S'adreça sobretot als clients del país i al francès.

Gotanegra destaca que les inversions fetes en l'alta velocitat no han vingut acompanyades d'un diàleg amb el territori per fer-les més rendibles. Així, ha lamentat que, tot i que cada dia són més les connexions disponibles des de l'estació de Figueres-Vilafant, no s'ha abordat la manera d'oferir serveis complementaris als turistes que hi arriben. Gotanegra ha afegit que el servei, «pioner a la Costa Brava», ha estat possible gràcies a la feina conjunta dels hotelers i de l'Estació Nàutica, és a dir, ha destacat, de la col·laboració del sector públic i el privat «que te-



Els empresaris de Roses que han posat en servei la iniciativa.

nien clar» que per seguir sent una destinació turística de referència cal «oferir qualitat» i diferenciar-se de la competència. Així, els 18 hotels que s'han adherit a la iniciativa, que representen gairebé el 90% de les places hoteleres disponibles, oferiran als seus clients un servei de transport porta a porta que esperen que serveixi per aprofitar el fet que l'Alt Empordà és «la porta d'entrada de l'alta velocitat a l'Estat».

Pel que fa al servei, el president de l'Estació Nàutica de Roses ha explicat que contactaran amb empresa de transport de la població i que, inicialment, funcionarà els caps de setmana de l'estiu. El servei, que se centralitzarà des de l'Estació Nàutica, s'anirà adaptant

a les freqüències dels trens que arriben a Figueres-Vilafant i a les demandes dels hotelers. Així, quan un hotel tingui prevista l'arribada d'un grup de turistes ho comunicarà a l'estació, que serà qui enviarà el vehicle per recollir els clients.

Inicialment, el servei de transport es farà els divendres i els dissabtes pel que fa a les arribades de passatgers, i els dissabtes, diumenges i dilluns, per al retorn dels passatgers a l'estació de Figueres. Gotanegra ha puntualitzat que s'ha previst així perquè els caps de setmana és on es concentra el volum més elevat d'entrades i sortides als hotels, però que no descartem ampliar-ho a dies feiners si la demanda ho reclama. Els mesos de juliol i agost es faran els trasllats

tant d'arribada com de sortida els dissabtes. Els hotels han inclòs el nou servei a les ofertes d'estada per als clients.

El cost del servei l'assumiran els hotels adherits a la iniciativa que, en funció del que decideixin individualment, cobraran el transport als seus clients, o l'inclouran en el paquet de serveis que ofereixen. Cada hotel, en funció de l'ús que en faci, pagarà una quota més o menys alta a l'Estació Nàutica.

Tot i que era una opció que havien contemplat, el servei de transport es farà només des de Roses. Gotanegra ha explicat que fer parades a d'altres poblacions hauria allargat el temps de trasllat dels turistes i que això hauria fet «poc pràctic» el servei.

Líneas ICO 2014 destinadas a financiar inversiones y liquidez de empresas y autónomos españoles.

EN LÍNEA CON TU FUTURO

ICO 2014

Infórmate en tu Banco o Caja y en www.ico.es

GOBIERNO DE ESPAÑA
MINISTERIO DE ECONOMÍA Y COMPETITIVIDAD

Genís Grau i Sònia Júlia són els guanyadors a Castellfollit de la Roca



UFEC

DUATLÒ

Castellfollit de la Roca va acollir, el cap de setmana passat, la 8a jornada de la Lliga Nacional de duatlons de carretera. La competició es va desenvolupar sota la distància d'esprint amb una cursa a peu inicial de 5 km, seguits de 20 km de ci-

clisme per acabar amb una nova cursa a peu de 2 km. Genís Grau, del Club Castellfollit Triatló, va obtenir la victòria absoluta masculina, amb un temps de 58 min i 1 s; en la vessant femenina, la victòria absoluta va ser per a Sònia Júlia, del Cerr Igualada, amb un temps d'1 h 7 min i 18 s.

Roses proclama tots els seus vencedors



UFEC

PÀDEL

Roses va acollir, el 15 de maig passat, la tercera prova a terres giro-nines del Circuit Català de la Federació Catalana de Pàdel. En el terreny esportiu, la competició masculina va tenir com a guanyadors els germans Collgros, que es

van imposar a la final a Serra i Adrià per un doble 6 a 3; pel que fa a la categoria femenina, les guanyadores van ser Berta i Llobet, després de guanyar Caselles i Armengol per 6 a 3 i 6 a 0. La propera gran cita federada a Girona és el Grand Slam del Pàdel Vila Village que es disputarà del 28 d'abril al 4 de maig.

Els equips dels Alls Secs Piquen, líders a Girona

BITLLES CATALANES

Els equips dels Alls Secs Piquen, de Mont-ras, encapçalen la classificació de la lliga de Girona de primera i segona divisió de bitlles catalanes.

L'equip A dels Alls Secs Piquen encapçala la classificació de primera empatat a punts amb el Vilabrú de Palafrugell, seguits per l'equip A de Vall-llobrega.

Pel que fa a l'equip B dels Alls Secs Piquen, lideren la segona divisió amb 20 punts, seguits del Begur amb 18 (i un partit menys); el tercer lloc és per a l'equip del Club El Racó d'Esclanya amb 16 punts.

Jordi Burgas, dels Alls Secs A, amb una mitjana de 75,31, és el millor classificat individual, seguit pels companys d'equip Manolo Velasco i Rafa Contreras, amb



UFEC

73,90 i 73,71 respectivament. En categoria femenina, la millor classificació és per a Visi Salcedo amb 72,43 del CBC Torrent, seguida per Maria Darder (70,25), dels Cremats de Mont-ras, i Elena Sicars (69,79), de l'Emporda-

net. Un total de 18 equips i 126 jugadors participen en la Lliga de bitlles catalanes de Girona. Mont-ras acollirà la darrera jornada de lliga de les dues divisions, el proper 6 d'abril.



UFEC

Èxit de la primera marxa BTT femenina de Palafrugell

CICLISME

El CC Palafrugell va organitzar, el diumenge passat, la Marxa del Suro, la primera marxa BTT femenina del Circuit Dona Bike, en què van participar unes 140 noies per pedalar en dues rutes de 20 o 13 km per les rodalies de Cap

Roig. El tall de cinta per a la inauguració de la Marxa va anar a càrrec de Cristina Mascarreras, elegida padrina de la prova, acompanyada d'altres bikers populars com Marta Vilajosana, tècnica de la Federació Catalana de Ciclisme, i Carme Mas, expresidenta de la federació.

AGENDA

- ▶ CURSES D'ORIENTACIÓ
II TROFEU DOS DIES DEL RIPOLLÈS
29/03/2014.
CAMPDEVÀNOL
- ▶ ATLETISME
CAMPIONAT TERRITORIAL GIRONÍ DE RELLEUS
29/03/2014.
GIRONA
- ▶ CICLISME
OPEN GIRONA TÀCTIC. EL CASTELL - SANTA COLOMA DE FARNERS. 30 KM
30/03/2014.
SANTA COLOMA DE FARNERS
- ▶ GOLF
CAMPIONAT DE PARELLES 2014. FOURBALL
20/03/2014.
FONTANALS. CERDANYA
- ▶ NATACIÓ
QUARTA JORNADA INFANTIL
29/03/2014.
GIRONA

el programa de l'esport federat

cada dimarts al vespre al canal **Esport3**

ZONA UFEC

Generalitat de Catalunya **esportcat** UNIÓ DE FEDERACIONS ESPORTIVES DE CATALUNYA **www.ufec.tv**

FINANCES

Els fons de pensions professionals podran assumir més riscos

Brussel·les presenta un pla per millorar el finançament de l'economia europea

La Comissió Europea proposa suavitzar les normes dels fons de pensions professionals. El canvi, que forma part del pla per millorar el finançament de l'economia, farà que els fons assumeixin més riscos.

LAIA FORÈS
BRUSSEL·LES

Més de cinc anys després de la caiguda de Lehman Brothers, la Comissió Europea sembla que ha oblidat la lliçó apresada amb una de les fallides bancàries més espectaculars de la història i amb unes conseqüències nefastes per a l'economia. Si el col·lapse del banc nord-americà que va posar contra les cordes l'economia va estar motivat sobretot pels derivats financers –un producte d'alt risc–, ara Brussel·les proposa tornar a obrir la porta als temuts derivats a la Unió Europea.

El comissari de Mercat Interior, Michel Barnier, va presentar ahir un pla per millorar el finançament de l'economia europea que inclou la proposta legislativa de flexibilitzar la normativa que afecta els fons de pensions professionals. Barnier proposa eliminar una part de les restriccions que actualment limiten les possibilitats d'inversió d'aquest tipus de fons. Els canvis faran que els fons puguin assumir més riscos, però, a canvi, podran augmentar el seu rendiment, injectant més diners a l'economia europea.

Segons dades de la Comissió Europea, els fons de pensions professionals gestionen actius per valor de més de 2,5 bilions d'euros a llarg termini i es calcula que uns 75 milions de treballadors europeus depenen d'aquests fons per a la seva

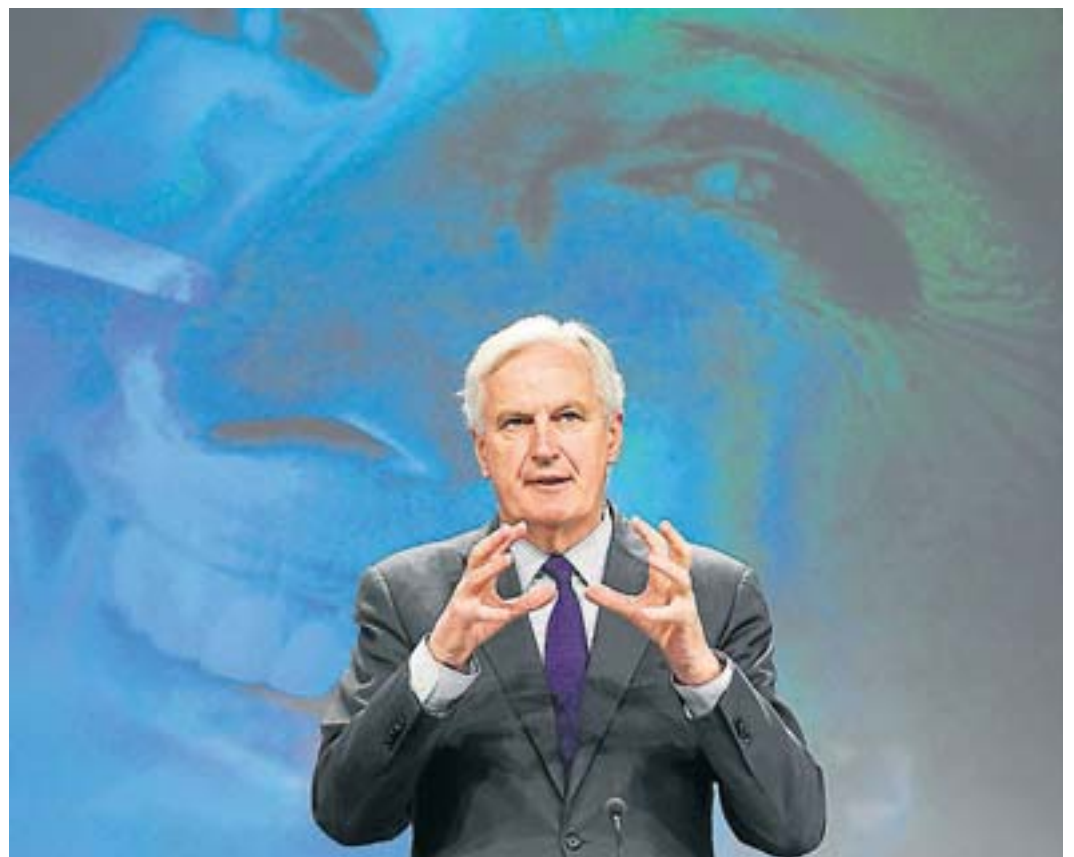
pensió de jubilació. Els fons de pensions subscrits a títol personal estan exclosos de la normativa que proposa Brussel·les i que encara han d'aprovar els estats membres.

Barnier creu que l'eliminació de certes restriccions d'inversió dels fons professionals servirà per utilitzar més eficaçment els mercats de capitals. El comissari proposa tornar a introduir les titularitzacions, però, per evitar riscos excessius –com els que van portar Lehman Brothers a la fallida–, es crearan titularitzacions d'alta qualitat que, en teoria, tenen un risc més controlat.

Cap al model nord-americà

Els canvis que defensa Barnier suposen un pas endavant per deixar enrere el model financer europeu, de tall més tradicional, i per acostar-se al nord-americà, més creatiu però alhora amb riscos menys controlats. El comissari de Mercat Interior es va esforçar ahir per negar que els canvis normatius que proposa signifiquin tornar a la situació anterior al col·lapse de Lehman Brothers i provocar un nou "desastre de les *subprime*".

A la UE, però, ningú ha oblidat que els paquets de préstecs hipotecaris d'alt risc venuts sense exposar el seu valor i risc real van provocar milions d'euros de pèrdues al sector bancari i van desencadenar la crisi. La proposta de Barnier genera una certa por a repetir els errors que van portar a la crisi. "Hi ha titularització de baixa qualitat. Ho hem vist i ha costat molts diners. Però també hi ha la bona titularització i la volem animar. No estem convidant un nou desastre de les *subprime*", va assegurar Michel Barnier.



El comissari de Mercat Interior, el francès Michel Barnier, va presentar ahir un pla per millorar el finançament de l'economia europea a llarg termini. OLIVIER HOSLET / EFE



Préstecs
La CE vol que les pimes redueixin la seva dependència dels bancs

Brussel·les considera que la flexibilització de les normes per als fons de pensions professionals facilitarà les inversions privades a llarg termini en infraestructures, un fet que repercutirà positivament en el conjunt de l'economia. Segons la Comissió Europea, entre el 2014 i el 2020 es necessitarà un bilió d'euros per finançar d'infraestructures europees del sector energètic, del transport i de les telecomunicacions.

Finançament alternatiu

Una altra de les propostes que inclou el pla és la millora de l'accés al finançament per a les petites i mitjanes empreses (pimes). Brussel·les creu que les pimes tenen una excessiva dependència del finançament dels bancs i amb la crisi financera milers d'empreses s'han trobat amb les portes dels bancs tancades. La Comissió vol que les pimes busquin fonts de finançament alternatives. Una idea que apunta Barnier és estimular el microfinançament, l'anomenat *crowdfunding*.

La CE vol reduir la dependència bancària

1
bilió d'euros

Brussel·les calcula que, fins al 2020, les infraestructures europees del transport, de l'energia i de les telecomunicacions necessitaran un bilió d'euros. La flexibilització de les normes dels fons de pensió professionals hi ajudarà.

66%
de l'economia europea

Uns dos terços de l'economia europea depenen directament dels bancs. És el doble que als Estats Units, on hi ha formes alternatives de finançament privat. La gran dependència ha fet més vulnerables les economies de l'euro davant la crisi.

L'Estat tornarà a tocar la guardiola de les pensions a l'estiu

ARA

BARCELONA. El secretari d'estat de la Seguretat Social, Tomás Burgos, va descartar ahir fer servir la guardiola de les pensions fins al "punt culminant" de l'any, que serà quan s'hagi de fer front a les pagues extres de l'estiu. El Fons de Reserva de la Seguretat Social va obtenir el 2013 una rendibilitat històrica del 9,14%, la més alta des que es va crear, el 2000, i va tancar l'exercici en 53.744 milions d'euros, segons l'informe anual publicat ahir.

L'explicació d'aquesta rendibilitat rècord va ser que l'Estat va destinar el 96,8% dels diners del fons a invertir en deute espanyol, que durant aquest any ha ofert una rendi-



El Fons de Reserva va obtenir uns interessos del 9,14% l'any passat, un rècord històric. FRANCESC MELCION

bilitat molt alta, per les turbulències de l'eurozona i els dubtes sobre la salut de l'economia espanyola. Tot i així, el fons va tancar l'any amb un descens del 14,7%, perquè els 2.187 milions d'euros d'interessos no van poder compensar el fet que l'Estat fes servir 11.648 milions d'euros per garantir l'abonament de les pensions.

525 milions el 2014

En els primers mesos del 2014, el fons ha obtingut una rendibilitat de 525 milions d'euros addicionals, va avançar Burgos, que va precisar que en aquest temps no s'ha recorregut a la caixa de les pensions. La rendibilitat acumulada del fons des de la seva creació és molt més baixa que

la de l'últim any, del 4,56%, però Burgos va destacar que això és el doble que la rendibilitat mitjana dels plans de pensions, que es va situar en el 2,05%. D'aquesta manera, l'aposta per comprar deute espanyol ha resultat rendible per a la Seguretat Social.

Tot i així, ahir l'oposició va criticar aquesta pràctica. El diputat de CiU Carles Páramo va considerar que aquesta exposició "va en contra de la prudència financera", mentre que la portaveu del PSOE a la Comissió del Pacte de Toledo del Congrés, Isabel López i Chamosa, va criticar el fet que s'hagi de fer servir el fons a l'estiu quan "no fa ni tres mesos que es van aprovar els pressupostos".



La firma d'hipoteques cau el 32,4% i suma 45 mesos negatius

► La firma de noves hipoteques per a la compra de vivenda es va reduir al gener el 32,4% en relació amb el mateix mes del 2013 i suma 45 mesos consecutius de caigudes, segons les dades publicades ahir per l'Institut Nacional d'Estadística (INE). En concret, al gener es van constituir 17.464 hipoteques, davant les 25.447 del mateix mes de l'any passat. La xifra, no obstant, és el 41,6% superior a la de desembre del 2013. Segons els experts, la caiguda de les hipoteques al gener evidencia que el mercat de la vivenda segueix sense recuperar-se.

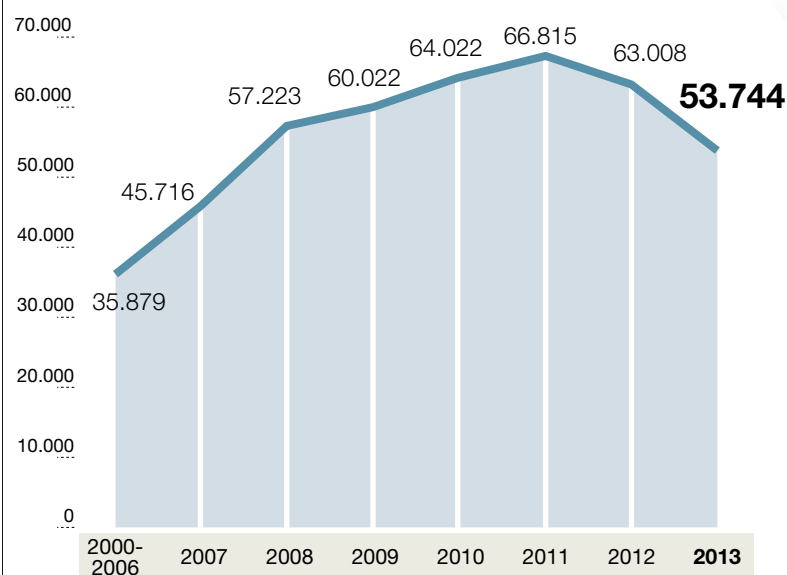
► L'import mitjà d'aquests préstecs a penes ha patit variació i va arribar al gener a 101.628 euros, el 0,1% més que al desembre i a penes l'1,3% menys que un any abans. En total, el capital prestat es va elevar a 1.774,8 milions, el 33,3% menys que fa un any. El tipus d'interès mitjà per a les hipoteques constituïdes sobre vivendes és del 4,14%, el 2% superior al registrat el gener de 2013 (4,06%). ≡

a aquest any amortitzar 3.000 milions del seu deute amb els bancs amb ajudes, el 50% més que el 2013, i augmentar la seva venda d'immobles el 15%, dels 25 als 30 al dia. Amb això, espera passar d'estar entre els 10 agents immobiliaris que més venen a figurar entre els cinc principals.

Un altre element que compromet la rendibilitat de la Sareb és la circular que prepara el Banc d'Espanya per determinar com ha de fer la seva comptabilitat i que la pot obligar a assumir noves pèrdues per la caiguda del valor dels seus actius, com la que va imposar l'exercici passat a l'entitat. Romana també va defensar que la Sareb «és més una qüestió d'equips que de personalismes», després de ser preguntada per l'abrupta sortida del seu número dos, Walter de Luna. ≡

EVOLUCIÓ GENERAL DEL FONS DE RESERVA

EN MILIONS D'EUROS



FONT: Ministeri d'Ocupació i Seguretat Social

EL PERIÓDICO

BALANÇ DEL 2013 DEL FONS DE RESERVA

La guardiola de la pensió s'aprima 9.000 milions

► La falta d'aportació del Govern rebaixa la quantia el 14,7%, fins a nivells del 2008

► La inversió en deute espanyol i estranger deixa una rendibilitat del 9%

MERCEDES JANSA
MADRID

El fons de reserva de la Seguretat Social, l'anomenada guardiola de les pensions, va arribar l'any passat als 53.744,04 milions d'euros, un 14,7% menys que un any abans i es va situar una mica més baix que el nivell del 2008, abans que esclatés la crisi a Espanya. La raó fonamental d'aquest descens es deu al fet que en els dos últims anys, els primers de la legislatura de Mariano Rajoy, el Govern no hi ha realitzat cap aportació de diners, com ha estat habitual des que es va crear el fons el 2000, a causa de l'ajust pressupostari. En canvi, ha recorregut a aquest fons per abonar les pagues extres dels pensionistes i les seves liquidacions de l'IRPF. Per a aquests fins, el 2013 en va treure 11.648 milions.

No obstant, la baixada de la re-

serva en un any és de 9.264 milions. La diferència fins als 11.000 milions d'euros utilitzats es compensa pels 2.187 milions de rendibilitat per la inversió en deute espanyol i estranger i els 197 milions dels excedents de les mútues.

RÈDITS // El fons de reserva suposa el 5,25% del producte interior brut (PIB) i la seva rendibilitat és superior, segons el Govern, als plans de pensions privats.

L'any passat la rendibilitat va ser del 9,1%, encara que l'acumulada en els 13 anys de vigència del fons es va situar en el 4,56%. Els plans d'estalvi han acumulat una rendibilitat mitjana del 2,05%. I en els dos primers mesos d'aquest any ha donat uns rèdits de 525 milions.

Tot i la situació del deute espanyol en els mercats, la majoria del fons, el 96,8%, està invertit en actius

financiers públics. La resta, el 3,2%, està compost de deute estranger, principalment d'Alemanya, França i Holanda.

Experts, agents socials i partits no veuen inconvenients a aquesta inversió, encara que ahir el diputat de CiU Carles Pàramo va advertir que apostar-ho tot al deute «va en contra dels criteris de prudència financera».

Tomás Burgos, secretari d'Estat de Seguretat Social, no descarta que aquest any hagi de tornar a recórrer a la guardiola, també per pagar l'extra d'estiu, encara que no preveu més recursos addicionals.

UN TERÇ GASTAT // Per aquesta raó, Teresa López Chamosa, diputada del PSC i portaveu socialista en la comissió del Pacte de Toledo, va titllar d'optimista Burgos i li va demanar negociar amb tots els grups mesures perquè no baixin les reserves. «En dos anys s'han gastat un terç del fons i anuncien que el tornaran a necessitar per a l'estiu, quan hem aprovat un pressupost que deia el contrari», va assenyalar López Chamosa. ≡

TRIBUNALS

El TC fixa la igualtat en la pensió de la parella de fet

MARGARITA BATALLAS
MADRID

El Tribunal Constitucional (TC) ha instat l'Estat a pagar la pensió de viudetat a les parelles de fet que acreditin almenys cinc anys de convivència estable i s'hagin inscrit al registre dos anys abans de la mort. D'aquesta manera, acaba amb les diferents regulacions que s'estableixen en els drets civils propis de les comunitats autònomes com per exemple Catalunya.

L'Alt Tribunal entén que «el règim públic de la Seguretat Social» ha d'«assegurar la uniformitat de les pensions en tot el territori nacional». Per això, anul·la el precepte d'aquest organisme que deixava en mans de les comunitats els requisits per percebre aquesta pensió.

Els jutges entenen que la seva decisió no té relació amb les competències autonòmiques si-

La sentència acaba amb les diferències

dels drets civils propis

nó que busca «el més exquisit respecte al principi d'igualtat» i acabar amb el factor «de diversitat» que existeix en l'actualitat.

Per als togats no és correcte que «depenen de la comunitat autònoma de residència del supervivent de la parella de fet» es pugui percebre o no pensió. Aquest nou criteri només s'aplicarà per als nous casos o per a aquells que no tinguin sentència ferma.

La sentència compta amb el vot particular dels magistrats progressistes i catalans Juan Antonio Xiol i Encarnación Roca. Aquests togats sostenen que els seus col·legues «han creat un problema absurd» perquè una mateixa convivència tindrà diferents drets, per exemple successoris o d'un altre tipus, en cada comunitat autònoma si té un dret civil propi. ≡

EN LÍNEA
CON TU
FUTURO
ICO 2014

Líneas ICO 2014 destinadas a financiar inversiones y liquidez de empresas y autónomos españoles.

Infórmate en tu Banco
o Caja y en www.ico.es



➤ eso. Pero El Bulli lo hicieron miles de cocineros que pasaron por allí. Hay que entender que todo eso, a través de El Bulli Foundation, queda para la gente: la deconstrucción...

—¿Al final deconstruyó alguna tortilla de patata?

—Yo nunca. Pero la primera tortilla deconstruida fue la nuestra de alcachofa

—¿Toda esta innovación forma parte de la marca España?

—Déjese de rollos, ni marca España ni marca Pepito. Es la gente. Nacho Manzano y Marcos Morán han hecho más por la cocina asturiana yendo a Londres que todas las marcas que quiera. Yo sé que Michael Jordan es americano, pero no es marca EE UU.

—Usted es catalán, ¿qué opina de la consulta sobre la independencia de Cataluña?

—Hay que dejar trabajar a los políticos porque este es un tema muy serio que tiene una solución política, porque no puede haber otra. Desde fuera igual no tienen la perspectiva, pero en Cataluña hay un sentimiento muy importante y hay que tener mucho respeto, estés de acuerdo o no. Es el sentir de mucha gente. Algo hay que hacer. Habrá que ver los tiempos de Suárez y entender que tiene que haber una segunda transición.

—Habla de sentimientos. ¿El cariño existe más allá de la técnica en la cocina?

—La cocina profesional es una cocina y la amateur es otra. Hay que ser serios a nivel profesional es mucho más importante ser profesional que poner cariño.

Una fabada de 10.000 años de antigüedad

El chef de Roses destacó en Oviedo el importante vínculo entre la innovación y la identidad de la cocina

:: EVA MAYORDOMO

«Las legumbres de la fabada no son originarias de Asturias, las comemos con la aparición de la agricultura así que tienen 10.000 años como mucho, y la cerveza es de Egipto, no belga». Así contestaba Ferran Adrià a una de las preguntas de los alumnos de la Facultad de Economía y Empresa de la Universidad de Oviedo, donde protagonizó el acto 'Telefónica y Ferran Adrià' para explicar su experiencia innovadora y empresarial en El Bulli, cuya evolución ha sido una fundación privada «para compartir lo que hacemos con todos». La pregunta había sido si con «tanta» innovación había riesgo de «perder la identidad de la cocina española», y el chef catalán se refirió a la cocina

como disciplina más amplia: «En El Bulli innovamos tanto en 20 años que cambiamos el lenguaje de la cocina. Porque la cocina es un lenguaje», explicó. También se refirió al arte culinario desde un punto de vista antropológico, conectado a la evolución de las sociedades a través de los tiempos, y sobre todo, al futuro. Un futuro al que llegó antes que nadie. «Es cierto que es imposible que nadie consiga lo que ha conseguido El Bulli porque hemos sido los primeros, y por bien que lo hagan, serán los segundos». Y es que estar siempre a la vanguardia le provocó una profunda necesidad de reflexionar. «Por eso tuvimos que cerrar. Y no conseguí que se entendiera en su momento, pero es que si no parábamos, íbamos a perder lo que teníamos», aseguró. «No está-



Asistentes al acto de por la tarde en el Reconquista. :: ALEX PIÑA

bamos arruinados ni nos habíamos enfadado», sentenció desde el escenario. Desde esa postura, animó a los jóvenes «a innovar. Si yo pude, tú puedes. Casi todas las disciplinas pueden ser innovadoras», aseguró. Entre sus iniciativas enumeró el

sistema de enseñanza de El Bulli y el centro de innovación que está preparando en Barcelona. En el encuentro desarrollado por la tarde en el Hotel Reconquista con empresarios, insistió en estas ideas. Innovación, riesgo, investigación.





Ferran Adrià habla ante el público asistente a su conferencia durante la mañana de ayer en la facultad de Económicas de Oviedo. :: MARIO ROJAS

Roses posa en marxa el servei de Carpeta Ciutadana que permetrà fer des de casa la majoria de tràmits administratius

Pagar rebuts, obtenir certificats o modificar domiciliacions, són algunes de les gestions que a partir d'avui es podran fer per Internet

Girona | 27/03/2014 - 13:19h

ACN

0 [Notificar error](#) [Tengo más Información](#)   **AA**

[Seguir](#)

 [Menéalo](#)

Amb la posada en servei de la Carpeta Ciutadana, Roses s'afegeix al grup de municipis catalans que han vist en Internet una bona plataforma per acostar-se a la ciutadania i fer més accessible la seva administració. Així ho ha destacat l'alcaldesa del municipi, Montserrat Mindan, que ha recordat que amb la nova eina, els rosincs podran fer per via telemàtica la majoria de gestions que fins ara els obligaven a visitar les oficines municipals.

La Carpeta Ciutadana de Roses està disponible des d'avui per a ordinadors, tauletes i telèfons intel·ligents, i és accessible des del web municipal (www.roses.cat). Per accedir-hi, els usuaris hauran d'introduir el seu DNI i una clau d'accés que podran obtenir personalment al Servei d'Atenció al Ciutadà de l'Ajuntament.

Un cop identificats, els usuaris podran accedir als diferents apartats que conté el servei, dividits en cinc blocs: padró, tributs, recaptació, expedients i registre. Així, els tràmits que es poden realitzar en els tres primers apartats són molt diversos, com ara volants d'empadronament i d'unitat familiar, consulta de l'historial d'empadronament, informació de tributs, valors i referències cadastrals d'immobles o terrenys, consulta i modificació de domiciliacions bancàries i de notificació, certificacions de béns o de pagaments, entre d'altres.

L'apartat destinat a Registre permet revisar tots els escrits i sol·licituds que l'usuari ha presentat a l'Ajuntament i obtenir-se una còpia segellada electrònicament, mentre que a la secció Expedients, l'usuari podrà consultar els que té en tràmit o ha tramitat amb el consistori.

Per últim, la bústia de documents, permetrà emmagatzemar els certificats i documents extrets per l'usuari en les seves tramitacions, fent-los ràpidament recuperables i consultables en cas necessari.

Millorar el servei amb les aportacions dels usuaris

L'alcaldesa de Roses ha assegurat que, qui ho vulgui, podrà realitzar gairebé tots els tràmits per via telemàtica, i que d'altres, com per exemple l'obtenció de certificats d'empadronament que requereixen d'una signatura, s'hauran de fer com fins ara a les oficines municipals. Amb tot, Mindan ha recordat que, a dia d'avui, molts organismes públics accepten volants, que si es poden obtenir amb la Carpeta Ciutadana, per a la majoria de gestions.


Sobre el perfil d'usuari que utilitzarà el servei, l'alcaldesa ha assegurat que, òbviament, serà majoritàriament gent "habituada a l'ús de les noves tecnologies", i que la resta, podran seguir fent les seves gestions com fins ara. A la gent que té previst utilitzar el nou servei, Mindan els ha demanat la seva col·laboració "per anar polint els defectes" que la nova aplicació pugui tenir. En aquest sentit, ha recordat que el servei online de cita prèvia de la piscina municipal "ha funcionat molt bé" gràcies a les aportacions dels usuaris que l'han millorat amb les seves propostes.

Te puede interesar: los usuarios que han consultado esto también han visto...

0 [Notificar error](#) [Tengo más Información](#)   **AA**





LO MÁS >> Ofrecido por 

LO MÁS VISTO

LO MÁS COMENTADO 

[Ir a Lo más](#)

AL MINUTO >>

06:48 ● [El Gobierno tramita la nueva tarifa eléctrica](#)

06:42 ● [Japón detecta diez objetos en la zona de búsqueda del avión](#)

05:43 ● [Viñeta](#) - Astro Gothic

03:54 ● [Mujica responde a violencia de ultras con retirada de la policía de estadios](#)

03:53 ● [Fotocarta](#) - Caixes obertes

[Ir al minuto](#)







Viernes, 28 de marzo 2014

Els hotelers de Roses s'uneixen per oferir un servei de transport "a mida" dels turistes que arriben en alta velocitat

Es posarà en marxa el 4 d'abril i funcionarà els caps de setmana

Girona | 27/03/2014 - 13:54h

ACN

0 Notificar error Tengo más Información

Seguir Menéalo

El president de l'Estació Nàutica de Roses, Miquel Gotanegra, ha explicat que aquest servei de transport era una reivindicació llargament reclamada pel sector hotelier del municipi per aprofitar l'increment de turistes que la posada en marxa de l'alta velocitat ha comportat. En aquest sentit, Bocanegra ha recordat que el 60% dels turistes que visiten Roses anualment són francesos, i que amb el servei de transport porta a porta que els ofereixen estan "fidelitzant" un turista clau per l'economia local.

Miquel Gotanegra ha destacat que les inversions fetes en l'alta velocitat no han vingut acompanyades d'un diàleg amb el territori per fer-les més rendibles. Així, ha lamentat que tot i que cada dia són més les connexions disponibles des de l'estació de Figueres-Vilafant, no s'ha abordat la manera d'oferir serveis complementaris als turistes que hi arriben.

Gotanegra ha afegit que el servei, "pioner a la Costa Brava", ha estat possible gràcies a la feina conjunta dels hotelers i de l'Estació Nàutica, és a dir, ha destacat, de la col·laboració del sector públic i el privat "que tenien clar" que per seguir sent una destinació turística de referència cal "oferir qualitat" i diferenciar-se de la competència. Així, els 18 hotels que s'han adherit a la iniciativa, que representen gairebé el 90% de les places hoteleres disponibles, oferiran als seus clients un servei de transport porta a porta que esperen que serveixi per aprofitar el fet que l'Alt Empordà és "la porta d'entrada de l'alta velocitat a l'Estat".

Pel que fa al servei, Gotanegra ha explicat que el farà una empresa de transport local de la que no ha volgut donar el nom i que, inicialment, funcionarà tots els caps de setmana de l'estiu. El servei, que es centralitzarà des de l'Estació Nàutica, s'anirà adaptant a les freqüències dels trens que arribin a Figueres-Vilafant i de les demandes dels hotelers. Així, quan un hotel tingui prevista l'arribada d'un grup de turistes ho comunicarà a l'estació, que serà qui enviarà el vehicle per recollir els clients.

Inicialment, el servei de transport es farà els divendres i els dissabtes pel que fa a les arribades de passatgers, i els dissabtes, diumenges i dilluns, per al retorn dels passatgers a l'estació de Figueres. Gotanegra ha puntualitzat que s'ha previst així perquè els caps de setmana és on es concentra el major volum d'entrades i sortides als hotels, però que no descarten ampliar-ho a dies feiners si la demanda ho reclama.

El cost del servei l'assumiran els hotels adherits a la iniciativa que, en funció del que decideixin individualment, cobraran el transport als seus clients, o l'inclouran en el paquet de serveis que ofereixen. Cada hotel, en funció de l'ús que en faci, pagarà una quota més o menys alta a l'Estació Nàutica.

Tot i que era una opció que havien contemplat, el servei de transport es farà només des de Roses. Gotanegra ha explicat que fer parades a d'altres poblacions hauria allargat el temps de trasllat dels turistes i que això hauria fet "poc pràctic" el servei.

Te puede interesar: los usuarios que han consultado esto también han visto...

0 Notificar error Tengo más Información



LO MÁS >> Ofrecido por "la Caixa"

LO MÁS VISTO

LO MÁS COMENTADO

Ir a Lo más

AL MINUTO >>

- 07:26 Cientos de inmigrantes intentan entrar en Melilla
- 07:11 La bodega familiar Finca Ca N'Estella, premio internacional vino chardonnay
- 07:01 El escritor español Juan Bonilla, premio Bienal de Novela Mario Vargas Llosa
- 06:51 'The Wall Street Journal': "Shakira eleva la tensión política en España"
- 06:48 El Gobierno tramita este viernes la nueva tarifa eléctrica

Ir al minuto




 Cerca avançada

AL MINUT

PREVISIONS

Text

Fotografia

Àudio

Vídeo

Agència Catalana de Notícies

Comunicació | Cultura | Economia | Política | Societat | Unió Europea | Món

27.03.2014 - 13.19 h

Roses posa en marxa el servei de Carpeta Ciutadana que permetrà fer des de casa la majoria de tràmits administratius

Pagar rebuts, obtenir certificats o modificar domiciliacions, són algunes de les gestions que a partir d'avui es podran fer per Internet

Roses (ACN).- "Acostar l'administració a la ciutadania". Aquest és l'objectiu, segons l'alcaldeessa de Roses, Montse Mindan, de la posada en marxa de la Carpeta Ciutadana, una eina en línia i permanent accessible des de la pàgina web municipal, que permetrà la consulta de dades i l'obtenció de certificats municipals via on-line. El nou servei, que des d'avui està disponible, permetrà fer gestions com ara obtenir un volant d'empadronament, pagar rebuts municipals o consultar expedients sense haver de desplaçar-se a les oficines municipals. El servei, que estarà disponible per a ordinadors, tauletes i telèfons, oferirà la possibilitat de realitzar una cinquantena de gestions municipals.

ALTRES FORMATS DISPONIBLES D'AQUESTA NOTÍCIA



Llegeix més

Afegeix	Descarrega	Comparteix	
---------	------------	------------	--

ETIQUETES D'AQUESTA NOTÍCIA

Secció/Subsecció: [Societat](#), [Economia](#)

Territori: [Comarques gironines](#)

Comarca: [Alt Empordà](#)

Paraules clau: [Roses](#), [Carpeta Ciutadana](#), [Montse Mindan](#)



Postgrau ACN-UOC en Producció Periodística Multimèdia



SEGUEIX-NOS



ESPECIALS

-
- › Rifa de Nadal 2013
-
- › Onze de Setembre 2013
-
- › La crisi als municipis
-
- › Ofensiva contra la llengua
- Veure'ls tots

Empordà » Portada



Tweet

Roses

'La Guitarrada 2014' se celebra a Roses aquest diumenge

Consta de dues activitats bàsiques: unes colònies d'un cap de setmana i el diumenge següent, se celebra un concert

27.03.2014 | 14:54

EMPORDA.INFO El Teatre Municipal de Roses rep el proper diumenge 30 de març, "La Guitarrada", una iniciativa del Conservatori de Música de Girona que concentra en un concert els alumnes de guitarra de les escoles de música que hi vulguin participar. L'entrada és lliure i tindrà lloc a les 12.30 h.

L'Associació Musical la Guitarrada és una entitat sense ànim de lucre, que té com a objectiu proposar una activitat complementària per als alumnes de guitarra que estudien en escoles de música. La iniciativa va néixer l'any 2000 en el Conservatori de Girona, on el professorat de guitarra va engrescar professors d'altres escoles per organitzar un concert anual d'alumnes d'aquest instrument. Des d'aquell any, l'activitat, que està oberta a totes les escoles que hi vulguin participar, s'ha celebrat de manera ininterrompuda.



La guitarra serà la protagonista a Roses **EMPORDA.INFO**

[Fotos de la notícia](#)

"La Guitarrada" consta de dues activitats bàsiques: unes colònies d'un cap de setmana, on es fa una trobada amb tots els alumnes per assajar les obres; i el diumenge següent que és el dia del concert. L'audició es realitza cada any en un poble o ciutat diferent, en aquest cas, Roses.

En el concert d'aquest diumenge, que compta amb la col·laboració de l'Ajuntament de Roses, participaran les escoles d'Olot, Figueres, Torroella de Montgrí, Girona, Banyoles, Barcelona, Llançà, Castelló d'Empúries, Santa Coloma de Farners i Vidreres, aplegant una setantena d'alumnes en total. La durada del concert és d'una hora.

Enllaços recomanats: Oscars | Premios Goya

9 diari
POSA EL TEU
ANUNCI AQUÍ
830 750 661



Ajuntament de
Castelló d'Empúries



Revista
CRAE
650 750 661
(Pau Guerrero)
info@9diari.com

9 diari
LA INFORMACIÓ DE L'ALT EMPORDÀ



INICI **FIGUERES I COMARQUES** CATALUNYA ESPANYA INTERNACIONAL OPINIÓ GENT I OCI SUPLEMENTS

FIGUERES I COMARQUES ► ECONOMIA ► ELS HOTELERS DE ROSES S'UNEIXEN PER OFERIR UN SERVEI DE TRANSPORT "A MIDA" DELS TURISTES QUE ARRIBEN EN ALTA VELOCITAT

Els hotelers de Roses s'uneixen per oferir un servei de transport "a mida" dels turistes que arriben en alta velocitat

DIJOUS, 27 DE MARÇ DE 2014 16:27

Me gusta [Regístrate para ver qué les gusta a tus amigos.](#)



Es posarà en marxa el 4 d'abril i funcionarà els caps de setmana.

Roses. -A partir del pròxim mes d'abril, els turistes que visitin Roses i que hi arribin en tren d'alta velocitat disposaran d'un servei de transport "fet a mida" que els recollirà a l'estació de Figueres-Vilafant i que els durà a la porta del seu hotel. El servei, que està coordinat per l'Estació Nàutica de Roses i al que s'han adherit 18 hotels del municipi, funcionarà els caps de setmana fins el final de l'estiu i l'operarà una empresa de transport local.

Segons Miquel Gotanegra, president de l'estació Nàutica de Roses, el nou servei aporta "qualitat" a l'oferta turística del municipi i servirà per "fidelitzar" el turista francès, que representa el 60% del total de visitants que rep Roses.

El president de l'Estació Nàutica de Roses, Miquel Gotanegra, ha explicat que aquest servei de transport era una reivindicació llargament reclamada pel sector hotelier del municipi per aprofitar l'increment de turistes que la posada en marxa de l'alta velocitat ha comportat. En aquest sentit, Bocanegra ha recordat que el 60% dels turistes que visiten Roses anualment són francesos, i que amb el servei de transport porta a porta que els ofereixen estan "fidelitzant" un turista clau per l'economia local.

Miquel Gotanegra ha destacat que les inversions fetes en l'alta velocitat no han vingut acompanyades d'un diàleg amb el territori per fer-les més rendibles. Així, ha lamentat que tot i que cada dia són més les connexions disponibles des de l'estació de Figueres-Vilafant, no s'ha abordat la manera d'oferir serveis complementaris als turistes que hi arriben.

Gotanegra ha afegit que el servei, "pioner a la Costa Brava", ha estat possible gràcies a la feina conjunta dels hotelers i de l'Estació Nàutica, és a dir, ha destacat, de la col·laboració del sector públic i el privat "que tenien clar" que per seguir sent una destinació turística de referència cal "oferir qualitat" i diferenciar-se de la competència. Així, els 18 hotels que s'han adherit a la iniciativa, que representen gairebé el 90% de les places hoteleres disponibles, oferiran als seus clients un servei de transport porta a porta que esperen que serveixi per aprofitar el fet que l'Alt Empordà és "la porta d'entrada de l'alta velocitat a l'Estat".

Pel que fa al servei, Gotanegra ha explicat que el farà una empresa de transport local de la que no ha volgut donar el nom i que, inicialment, funcionarà tots els caps de setmana de l'estiu. El servei, que es centralitzarà des de l'Estació Nàutica, s'anirà adaptant a les freqüències dels trens que arribin a Figueres-Vilafant i de les demandes dels hotelers. Així, quan un hotel tingui prevista l'arribada d'un grup de turistes ho comunicarà a l'estació, que serà qui enviarà el vehicle per recollir els clients.

Inicialment, el servei de transport es farà els divendres i els dissabtes pel que fa a les arribades de passatgers, i els dissabtes, diumenges i dilluns, per al retorn dels passatgers a l'estació de Figueres. Gotanegra ha puntualitzat que s'ha previst així perquè els caps de setmana és on es concentra el major volum d'entrades i sortides als hotels, però que no descarten ampliar-ho a dies feiners si la demanda ho reclama.

El cost del servei l'assumiran els hotels adherits a la iniciativa que, en funció del que decideixin individualment, cobraran el transport als seus clients, o l'inclouran en el paquet de serveis que ofereixen. Cada hotel, en funció de l'ús que en faci, pagarà una quota més o menys alta a l'Estació Nàutica.

Tot i que era una opció que havien contemplat, el servei de transport es farà només des de Roses. Gotanegra ha explicat que fer parades a d'altres poblacions hauria allargat el temps de trasllat dels turistes i que això hauria fet "poc pràctic" el servei.

ACN



Escriure un comentari

Nom (requerido)

E-mail (obligatori)

«<Abril 2013>»

L	M	X	J	V	S	D
1	2	3	4	5	6	7
8	9	10	11	12	13	14
15	16	17	18	19	20	21
22	23	24	25	26	27	28
29	30	1	2	3	4	5

MENÚ PRINCIPAL

[Inici](#)

[Figueres i Comarques](#)

► [Successos](#)

► [Economia](#)

► [Política](#)

► [Societat](#)

► [Esports](#)

► [Salut](#)

[Catalunya](#)

[Espanya](#)

[Internacional](#)

[Opinió](#)

[Gent i Oci](#)

[Suplements](#)

HOROSCOPO



9 diari
POSA EL TEU
ANUNCI AQUÍ
830 750 661



Ajuntament de
Castelló d'Empúries



Revista
CRAE
650 750 661
(Pau Guerrero)
info@9diari.com

9 diari
LA INFORMACIÓ DE L'ALT EMPORDÀ



INICI **FIGUERES I COMARQUES** CATALUNYA ESPANYA INTERNACIONAL OPINIÓ GENT I OCI SUPLEMENTS

FIGUERES I COMARQUES ▶ SOCIETAT ▶ ROSES POSA EN MARXA EL SERVEI DE CARPETA CIUTADANA QUE PERMETRÀ FER DES DE CASA LA MAJORIA DE TRÀMITS ADMINISTRATIUS

Roses posa en marxa el servei de Carpeta Ciutadana que permetrà fer des de casa la majoria de tràmits administratius

DIJOUS, 27 DE MARÇ DE 2014 16:19

Me gusta Regístrate para ver qué les gusta a tus amigos.



Pagar rebuts, obtenir certificats o modificar domiciliacions, són algunes de les gestions que a partir d'avui es podran fer per Internet.

Roses.- "Acostar l'administració a la ciutadania". Aquest és l'objectiu, segons l'alcaldeessa de Roses, Montse Mindan, de la posada en marxa de la Carpeta Ciutadana, una eina en línia i permanent accessible des de la pàgina web municipal, que permetrà la consulta de dades i l'obtenció de certificats municipals via on-line.

El nou servei, que des d'avui està disponible, permetrà fer gestions com ara obtenir un volant

d'empadronament, pagar rebuts municipals o consultar expedients sense haver de desplaçar-se a les oficines municipals. El servei, que estarà disponible per a ordinadors, tauletes i telèfons, oferirà la possibilitat de realitzar una cinquantena de gestions municipals.

Amb la posada en servei de la Carpeta Ciutadana, Roses s'afegeix al grup de municipis catalans que han vist en Internet una bona plataforma per acostar-se a la ciutadania i fer més accessible la seva administració. Així ho ha destacat l'alcaldeessa del municipi, Montserrat Mindan, que ha recordat que amb la nova eina, els rosincs podran fer per via telemàtica la majoria de gestions que fins ara els obligaven a visitar les oficines municipals.

La Carpeta Ciutadana de Roses està disponible des d'avui per a ordinadors, tauletes i telèfons intel·ligents, i és accessible des del web municipal (www.roses.cat). Per accedir-hi, els usuaris hauran d'introduir el seu DNI i una clau d'accés que podran obtenir personalment al Servei d'Atenció al Ciutadà de l'Ajuntament. Un cop identificats, els usuaris podran accedir als diferents apartats que conté el servei, dividits en cinc blocs: padró, tributs, recaptació, expedients i registre. Així, els tràmits que es poden realitzar en els tres primers apartats són molt diversos, com ara volants d'empadronament i d'unitat familiar, consulta de l'historial d'empadronament, informació de tributs, valors i referències cadastrals d'immobles o terrenys, consulta i modificació de domiciliacions bancàries i de notificació, certificacions de béns o de pagaments, entre d'altres.

L'apartat destinat a Registre permet revisar tots els escrits i sol·licituds que l'usuari ha presentat a l'Ajuntament i obtenir-se una còpia segellada electrònicament, mentre que a la secció Expedients, l'usuari podrà consultar els que té en tràmit o ha tramitat amb el consistori.

Per últim, la bústia de documents, permetrà emmagatzemar els certificats i documents extrets per l'usuari en les seves tramitacions, fent-los ràpidament recuperables i consultables en cas necessari.

Millorar el servei amb les aportacions dels usuaris

L'alcaldeessa de Roses ha assegurat que, qui ho vulgui, podrà realitzar gairebé tots els tràmits per via telemàtica, i que d'altres, com per exemple l'obtenció de certificats d'empadronament que requereixen d'una signatura, s'hauran de fer com fins ara a les oficines municipals. Amb tot, Mindan ha recordat que, a dia d'avui, molts organismes públics accepten volants, que si es poden obtenir amb la Carpeta Ciutadana, per a la majoria de gestions.

Sobre el perfil d'usuari que utilitzarà el servei, l'alcaldeessa ha assegurat que, òbviament, serà majoritàriament gent "habituada a l'ús de les noves tecnologies", i que la resta, podran seguir fent les seves gestions com fins ara. A la gent que té previst utilitzar el nou servei, Mindan els ha demanat la seva col·laboració "per anar polint els defectes" que la nova aplicació pugui tenir. En aquest sentit, ha recordat que el servei online de cita prèvia de la piscina municipal "ha funcionat molt bé" gràcies a les aportacions dels usuaris que l'han millorat amb les seves propostes.

ACN



Escriure un comentari

Nom (requerido)

«<Abril 2013>»

L	M	X	J	V	S	D
1	2	3	4	5	6	7
8	9	10	11	12	13	14
15	16	17	18	19	20	21
22	23	24	25	26	27	28
29	30	1	2	3	4	5

MENÚ PRINCIPAL

Inici

Figueres i Comarques

- ▶ Successos
- ▶ Economia
- ▶ Política
- ▶ Societat
- ▶ Esports
- ▶ Salut

Catalunya

Espanya

Internacional

Opinió

Gent i Oci

Suplements

HOROSCOPO





Actualitat
Edicions

M'agrada 1

Roses posa en marxa el servei de Carpeta Ciutadana que permetrà fer des de casa la majoria de tràmits administratius

Pagar rebuts, obtenir certificats o modificar domiciliacions, són algunes de les gestions que a partir d'avui es podran fer per Internet

ACN Roses | Actualitzada el 27/03/2014 13:58

0 Comentaris



"Acostar l'administració a la ciutadania". Aquest és l'objectiu, segons l'alcaldeessa de Roses, Montse Mindan, de la posada en marxa de la Carpeta Ciutadana, una eina en línia i permanent accessible des de la pàgina web municipal, que permetrà la consulta de dades i l'obtenció de certificats municipals via on-line. El nou servei, que des d'avui està disponible, permetrà fer gestions com ara obtenir un volant d'empadronament, pagar rebuts municipals o consultar expedients sense haver de desplaçar-se a les oficines municipals. El servei, que estarà disponible per a ordinadors, tauletes i telèfons, oferirà la possibilitat de realitzar una cinquantena de gestions municipals.

0 Comentaris

Comparteix | Envia a un amic | Imprimeix

M'agrada 1

Més continguts de Comarques Gironines



Ràdio Banyoles no emet la programació local des de dimarts a la tarda per problemes amb una filtració d'aigua



El pare del porter mort del Girona retreu en una carta al Xàtiva que no volgués fer el minut de silenci



Mor als 56 anys la periodista i regidora del PPC a Girona Cuca Mascort

PUBLICITAT

ara.cat
L'EUROPA DE LES TRES CRISIS
INFOGRÀFIC INTERACTIU

EL + VIST

- 1 Un vaixell confós amb un avió caigu mar mobilitza els serveis d'emergèn
- 2 Mor el notari Luis Rajoy, germà del president espanyol
- 3 'Vull butà': la reivindicació per la co es torna 'trendy'
- 4 El Barça oferirà la renovació a Valdés lesió el priva de fitxar per un ...
- 5 Duran assegura que la sentència del TC "no deixa de ser una tercera via"
- 6 Implanten amb èxit un crani artífici amb una impressora 3D
- 7 Manos Limpias demana per escrit a la suspensió de l'autonomia de Cata
- 8 Rajoy ultima una oferta a Mas per desactivar el procés
- 9 "La Lliga és més blaugrana", a la por de l'"Sport"
- 10 Ara Bassas: "La calle es mía"

EL + COMENTAT

- 1 Duran assegura que la sentència del TC "no deixa de ser una tercera via" **108** Comentaris
- 2 Gay de Montellà: "Vull pensar que e som a temps per al pacte fiscal" **107** Comentaris
- 3 Manos Limpias demana per escrit a la suspensió de l'autonomia de Cata **81** Comentaris
- 4 Montoro, sobre el concert basc: "Un t diferencial no és equivalent a un pr **40** Comentaris
- 5 Rajoy ultima una oferta a Mas per desactivar el procés **37** Comentaris
- 6 El Barça oferirà la renovació a Valdés lesió el priva de fitxar per un ... **37** Comentaris
- 7 El director general de la Policia Naci denuncia una espiral de violència p **25** Comentaris
- 8 Brussel·les afirma que cap europeu t dret "absolut" a viure en un altre pa



28.03.2014 10:00 h ExpoJove s'obre ampliant els estands de les universitats catalanes

28.03.2014 10:00 h La Diputació redissena el sistema "Estel" de temes de l'Assessor de Girona

 **STRENES** DEL 27 DE MARÇ AL 13 D'ABRIL > GIRONA 
www.festivalstrenes.cat

< anterior | següent >

Roses ja permet fer tràmits administratius des de casa

Pagar rebuts, obtenir certificats o modificar domiciliacions, són alguns exemples



L'alcaldeessa de Roses, Montserrat Mindan

ACN - ROSES > ALT EMPORDÀ > DIJOUS, 27.3.2014. 17:18 H



[administratius](#), [casa](#), [internet](#), [Roses](#), [tràmits](#)

"Acostar l'administració a la ciutadania". Aquest és l'objectiu, segons l'alcaldeessa de Roses, Montse Mindan, de la posada en marxa de la Carpeta Ciutadana, una eina en línia i permanent accessible des de la pàgina web municipal, que permetrà la consulta de dades i l'obtenció de certificats municipals via on-line.

Tweet

El nou servei, que des d'avui està disponible, permetrà fer gestions com ara obtenir un volant d'empadronament, pagar rebuts municipals o consultar expedients sense haver de desplaçar-se a les oficines municipals. El servei, que estarà disponible per a ordinadors, tauletes i telèfons, oferirà la possibilitat de realitzar una cinquantena de gestions municipals.

Amb la posada en servei de la Carpeta Ciutadana, Roses s'afegeix al grup de municipis catalans que han vist en Internet una bona plataforma per acostar-se a la ciutadania i fer més accessible la seva administració. Així ho ha destacat l'alcaldeessa del municipi, Montserrat Mindan, que ha recordat que amb la nova eina, els rosincs podran fer per via telemàtica la majoria de gestions que fins ara els obligaven a visitar les oficines municipals.

La Carpeta Ciutadana de Roses està disponible des d'avui per a ordinadors, tauletes i telèfons intel·ligents, i és accessible [des del web municipal](#). Per accedir-hi, els usuaris hauran d'introduir el seu DNI i una clau d'accés que podran obtenir personalment al Servei d'Atenció al Ciutadà de l'Ajuntament.

Un cop identificats, els usuaris podran accedir als diferents apartats que conté el servei, dividits en cinc blocs: padró, tributs, recaptació, expedients i registre. Així, els tràmits que es poden realitzar en els tres primers apartats són molt diversos, com ara volants d'empadronament i d'unitat familiar, consulta de l'historial d'empadronament, informació de tributs, valors i referències cadastrals d'immobles o terrenys, consulta i modificació de domiciliacions bancàries i de notificació, certificacions de béns o de pagaments, entre d'altres.

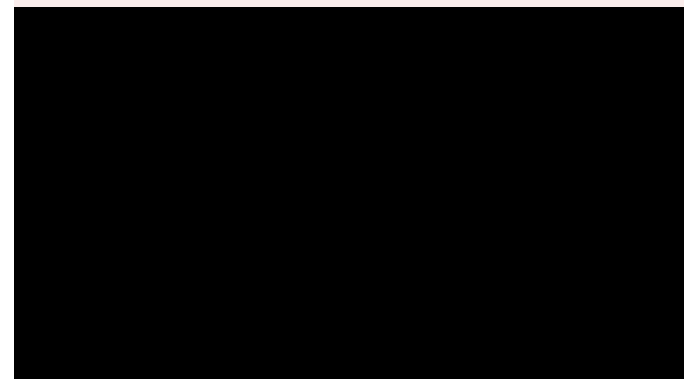
L'apartat destinat a Registre permet revisar tots els escrits i sol·licituds que l'usuari ha



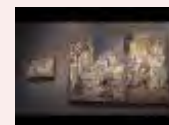
aravideos

Agitart apropa la dansa als estudiants de Figueres

[+]



Fica cullerada al teu barri!



L'exposició temporal del Castell de Púbol es dedica a Antoni Pitxot



26.000 teules per a finalitzar



L'enllaç Figueres Nord

presentat a l'Ajuntament i obtenir-se una còpia segellada electrònicament, mentre que a la secció Expedients, l'usuari podrà consultar els que té en tràmit o ha tramitat amb el consistori.

Per últim, la bústia de documents, permetrà emmagatzemar els certificats i documents extrets per l'usuari en les seves tramitacions, fent-los ràpidament recuperables i consultables en cas necessari.

Millorar el servei amb les aportacions dels usuaris

L'alcalde de Roses ha assegurat que, qui ho vulgui, podrà realitzar gairebé tots els tràmits per via telemàtica, i que d'altres, com per exemple l'obtenció de certificats d'empadronament que requereixen d'una signatura, s'hauran de fer com fins ara a les oficines municipals. Amb tot, Mindan ha recordat que, a dia d'avui, molts organismes públics accepten volants, que si es poden obtenir amb la Carpeta Ciutadana, per a la majoria de gestions.

Sobre el perfil d'usuari que utilitzarà el servei, l'alcalde ha assegurat que, òbviament, serà majoritàriament gent "habituada a l'ús de les noves tecnologies", i que la resta, podran seguir fent les seves gestions com fins ara. A la gent que té previst utilitzar el nou servei, Mindan els ha demanat la seva col·laboració "per anar polint els defectes" que la nova aplicació pugui tenir. En aquest sentit, ha recordat que el servei online de cita prèvia de la piscina municipal "ha funcionat molt bé" gràcies a les aportacions dels usuaris que l'han millorat amb les seves propostes.

186 lectures

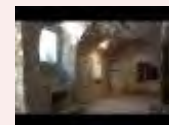
Imprimir Enviar

Follow

Please enable JavaScript to view the [comments powered by Disqus.](#)

la remodelació de la plaça del Gra de Figueres

de l'autopista estarà a punt per Setmana Santa



Localitzat i descobert el micvè de Girona



Superàvit d'1,7 MEUR en la liquidació del pressupost de Figueres 2013

Primera edició de l'"Activa't a la nit"



Unes 4.000 persones disfressades al Carnaval de Roses



Estudiants de secundària de Figueres diuen No a la LOMCE

Kai Cao, Flag Circus i Pyonyang triomfen al Festival del Circ de Figueres

Les notícies més llegides

[Alerten d'una empresa fraudulenta que ofereix revisions de calderes a Girona](#)

amb 3868 lectures. 22.3.2014.

[L'acusat de cremar viva la parella a Calonge agredeix el fiscal al ser declarat culpable](#)

amb 1782 lectures. 22.3.2014.

[Dimiteix el cap de la Policia de Cadaqués per enviar missatges racistes per Whatsapp](#)

amb 1721 lectures. 25.3.2014.

l'enquesta

Faràs ús de la nova línia de rodalies Girona?

Sí 26%

No 74%

VOTA

✓ 23 vots 0

agenda cultural



Dissabte, 29 de març de 2014

Girona. Concert de Feliu Ventura



Dissabte, 29 de març de 2014

Girona. Actuació de Sax Gordon i el Lluís Coloma Quartet



Dissabte, 29 de març de 2014

Llanars. Conferència "Economia i comerç de la Vall de Camprodon a la Baixa Edat Mitjana"



Dissabte, 29 de març de 2014

Ripoll. Club de Lectura a Ripoll

Loading...

Nou servei a Roses per fer gestions i consultes de l'Ajuntament des de casa

Per [ViladeRoses](#) / 27/03/2014 / [No Comentat](#)

Roses i Figueres són les úniques poblacions de la comarca de l'Alt Empordà que ofereixen aquest servei

L'Ajuntament de Roses posa en marxa a partir d'avui el nou servei *Carpeta Ciutadana*, una eina en línia i permanent (24 hores al dia/365 dies l'any) accessible des de la pàgina web municipal, que permet la consulta de dades i l'obtenció de certificacions municipals sense haver de desplaçar-se a les oficines del consistori.



L'alcaldeessa de Roses, Montse Mindan, durant la presentació del servei 'Carpeta Ciutadana'

El cap de Serveis Informàtics, Francesc Segarra, ha estat l'encarregat de presentar la *Carpeta Ciutadana* amb la qual es pot obtenir, mitjançant internet, certificats i rebuts, modificar dades personals, consultar expedients i instàncies i fer domiciliacions bancàries o pagament de tributs en període voluntari, entre d'altres tramitacions que es poden fer amb aquest nou servei. Segarra ha remarcat que **"és una aposta que té un risc però que l'hem d'assumir en benefici del ciutadà"**, especificant que quan es refereix a risc vol dir **"que pot ser que algú rosinc vulgui una informació que no hi és, però en aquest cas només ho ha de dir"**.

En aquest sentit, l'alcaldeessa de Roses, Montse Mindan, ha remarcat les paraules del Cap de Serveis Informàtics municipal a l'afirmar que **"han de ser els mateixos vilatans els que han de millorar la *Carpeta Ciutadana* amb els seus suggeriments i donant les seves opinions"**. Mindan ha assenyalat que aquest nou servei **"és una eina que pot servir per acostar d'una vegada per totes l'Ajuntament als ciutadans"**.

La *Carpeta Ciutadana* de l'Ajuntament de Roses, l'única en funcionament a l'Alt Empordà juntament amb la de Figueres, està disponible per a ordinadors, tauletes i smartphones i és accessible des de la web municipal www.roses.cat. Per accedir-hi, l'usuari únicament ha d'introduir el seu DNI i una clau d'accés que pot obtenir personalment al Servei d'Atenció al Ciutadà de l'Ajuntament de Roses, ubicat al número 12 de la plaça Catalunya. L'accés també està disponible mitjançant certificació digital (idCAT, eDNI, FNMT,...)

Un cop identificat, l'usuari pot accedir als diferents apartats que conté el servei, dividits en cinc blocs: padró, tributs, recaptació, expedients i registre. Els diferents tràmits i consultes que es poden realitzar en els tres primers apartats són molt diversos, com ara



NOTÍCIES MÉS LLEGIDES



Els hotelers de Roses impulsen un servei pioner de transport

volants d'empadronament i d'unitat familiar, consulta de l'historial d'empadronament, informació de tributs que la persona reuneix a Roses, valors i referències cadastrals d'immobles o terrenys, consulta i modificació de domiciliacions bancàries i de notificació, certificacions de béns o de pagaments, consulta i còpia de rebuts pagats, o pagaments de rebuts en període voluntari, entre d'altres.

Per la seva banda, l'apartat destinat a Registre permet revisar tots els escrits i sol·licituds que l'usuari ha presentat a l'Ajuntament i obtenir-ne una còpia segellada electrònicament, mentre que a la secció Expedients, l'usuari pot consultar els expedients que té en tràmit o ha tramitat amb l'Ajuntament. Entre les millores que el nou servei anirà introduint gradualment properament, es troben per exemple l'obtenció de còpies de la documentació presentada per instància, o la consulta de l'estat en la tramitació dels diferents expedients que l'usuari tingui en curs amb el consistori.

Per últim, l'apartat bústia de documents, permet emmagatzemar els certificats i documents extrets per l'usuari en les seves tramitacions, fent-los ràpidament recuperables i consultables en cas necessari.

Les consultes i certificacions que la *Carpeta Ciutadana* permetrà realitzar digitalment, arriben a comptabilitzar una cinquantena del total de certificacions que el Servei d'Atenció al Ciutadà (SAC) atén diàriament en l'actualitat. Amb aquesta nova eina, doncs, el consistori vol establir mecanismes que permetin agilitzar i simplificar la seva gestió, permetent la reducció de desplaçaments i esperes innecessàries, així com un servei més àgil i ràpid als usuaris presencials del SAC.

Llistat de serveis i consultes:

Padró :

- Consulta de les dades actuals i moviments realitzats anteriorment
- Volant d'empadronament
- Volant de convivència (unitat familiar)
- Volant històric de moviments
- Comunicació a altres ens dels canvis de domicili (SS, AEAT, ...)

Tributs:

- Consulta dels objectes en propietat i les seves dades
- Certificat de bens
- Relació de bens

Recaptació:

- Consulta de rebuts pagats i pendents per exercici
- Pagament de rebuts en línia amb targeta de crèdit
- Impressió de tríptic per anar a pagar al banc
- Relació de rebuts pendents per pagar d'una sola vegada al banc
- Certificat de rebut pagat

Expedients:

- Estat dels expedients
- Entrada relacionada

Registre:

- Consulta dels registres d'entrada presentats
- Consulta dels registres de sortida
- Impressió del registre (E/S) segellat

Domiciliacions bancàries:

- Manteniment a diferents nivells (general, tribut, objecte) de les domiciliacions

Domicilis fiscals:

- Manteniment a diferents nivells (general, tribut, objecte) dels domicilis de notificació

Contacte:

"porta a porta" per als turistes que arriben en TGV



Nou servei a Roses per fer gestions i consultes de l'Ajuntament des de casa



El projecte educatiu de l'institut Illa de Rodes de Roses aposta perquè cadascú dels seus alumnes descobreixi els seus talents

FACEBOOK VILA DE ROSES

A 3.987 persones els agrada Vila de Roses.

Complement social de Facebook

LES NOTÍCIES DIA A DIA

març 2014

Di.	Dt.	Dc.	Dj.	Dv.	Ds.	Dg.
					1	2
3	4	5	6	7	8	9
10	11	12	13	14	15	16
17	18	19	20	21	22	23
24	25	26	27	28	29	30
31						

COMENTARIS RECENTS

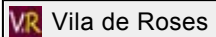
- Carles en El rosinc Adrià Verdguer guanya el II Torneig de Nadal d'Escacs de Torroella de Montgrí
- Anna Jorquera en Joan Jorquera es proclama campió de l'Open Internacional de Taekwondo de Benicàssim
- Thomas Spieker en Resposta a Magda Casamitjana
- Resum estiuenc I | Collverd, 30 anys fent el millor foie de l'Empordà en La marca Tasta l'Empordà repeteix l'èxit de l'any

- Manteniment de les formes amb què l'Ajuntament es pot posar en contacte amb la ciutadania (telèfon fix, mòbil, adreça electrònica, web, fax, ...)

Bústia de documents:

- Qualsevol document imprès des de la carpeta queda emmagatzemat a la bústia de documents per a una posterior impressió sense haver de cercar l'origen del document.

Comparteix això:  Google  Facebook  Twitter  LinkedIn  Pinterest

 Vila de Roses

Like this: S'està carregant...

 Print  Email

- Published: 18 hores ago on 27/03/2014
- By: [ViladeRoses](#)
- Last Modified: març 27, 2014 @ 2:35 pm
- Filed Under: [Actualitat](#), [Societat](#)
- Tagged With: [Ajuntament de Roses](#), [carpeta ciutadana](#), [consultes](#), [gestions municipals](#), [Servei](#)

← ARTICLE ANTERIOR

Els hotelers de Roses impulsen un servei pioner de transport "porta a porta" per als turistes que arriben en TGV

SEGÜENT ARTICLE →

La Guitarrada 2014, escoles de guitarra d'arreu Catalunya actuen a Roses

ABOUT THE AUTHOR

ViladeRoses
[View all articles by ViladeRoses »](#)

DONEU LA VOSTRA OPINIÓ

Correu electrònic (necessari) (Address never made public)

Nom (necessari)

Lloc web

Notify me of follow-up comments via email.

Notify me of new posts via email.

Envia un comentari

[passat amb tantes solidaris](#)

- [mimi en El rosinc Xavi Llamas es proclama campió de Catalunya de Veterans de Curses de Muntanya](#)

ARXIUS

- [març 2014](#)
- [febrer 2014](#)
- [gener 2014](#)
- [desembre 2013](#)
- [novembre 2013](#)
- [octubre 2013](#)
- [setembre 2013](#)
- [agost 2013](#)
- [juliol 2013](#)
- [juny 2013](#)
- [maig 2013](#)
- [abril 2013](#)
- [març 2013](#)
- [febrer 2013](#)
- [gener 2013](#)
- [desembre 2012](#)
- [novembre 2012](#)
- [octubre 2012](#)
- [setembre 2012](#)
- [agost 2012](#)
- [juliol 2012](#)

 [RSS - Entrades](#)
 [RSS - Comentaris](#)

TWITTER VILA DE ROSES

[Els meus tuits](#)

Vila de Roses

Loading...

La Guitarrada 2014, escoles de guitarra d'arreu Catalunya actuen a Roses

Per [ViladeRoses](#) / 27/03/2014 / [No Comentat](#)

La Guitarrada és una iniciativa del Conservatori de Música de Girona que en la seva 14ena edició es portarà a terme al Teatre de Roses

El Teatre Municipal de Roses rep el proper diumenge 30 de març, 'La Guitarrada', una iniciativa, que enguany arriba a la seva catorzena edició, del Conservatori de Música de Girona que concentra en un concert els alumnes de guitarra de les escoles de música que hi vulguin participar.

L'Associació Musical 'La Guitarrada' és una entitat sense ànim de lucre, que té com a objectiu proposar una activitat complementària per els alumnes de guitarra que estudien en escoles de música. La iniciativa va néixer l'any 2000 en el Conservatori de Girona, on el professorat de guitarra va engrescar professors d'altres escoles per organitzar un concert anual d'alumnes d'aquest instrument. Des d'aquell any, l'activitat, que està oberta a totes les escoles que hi vulguin participar, s'ha celebrat de manera ininterrompuda.


'La Guitarrada' consta de dues activitats bàsiques: unes colònies d'un cap de setmana, on es fa una trobada amb tots els alumnes per assajar les obres; i el diumenge següent que és el dia del concert. L'audició es realitza cada any en un poble o ciutat diferent, en aquest cas, Roses.

En el concert d'aquest diumenge, que compta amb la col·laboració de l'Ajuntament de Roses, participaran les escoles d'Olot, Figueres, Torroella de Montgrí, Girona, Banyoles, Barcelona, Llançà, Castell d'Empúries, Santa Coloma de Farners i Vidreres, aplegant una setantena d'alumnes en total. La durada del concert és d'una hora.

L'entrada és lliure i tindrà lloc a les 12.30 hores.



Comparteix això:  Google  Facebook  Twitter  LinkedIn  Pinterest

 Vila de Roses

Like this: S'està carregant...

 Print  Email



NOTÍCIES MÉS LLEGIDES



Els hotelers de Roses impulsen un servei pioner de transport "porta a porta" per als



TEL.972254949

Peix i marisc
IMPORTACIÓ
EXPORTACIÓ

FIRES
ARTESANALS

50è Aniversari

25è Aniversari


[Tuiteja](#)

Gestions i consultes municipals sense sortir de casa

SOCIETAT

27/03/2014 - 17:11

L'Ajuntament de Roses posa en marxa a partir d'avui el nou servei Carpeta Ciutadana, una eina en línia i permanent (24 hores al dia/365 dies l'any) accessible des de la pàgina web municipal, que permet la consulta de dades i l'obtenció de certificacions municipals sense haver de desplaçar-se a les oficines del consistori.

Obtenció de certificats i rebuts, modificació de dades personals, consulta d'expedients i instàncies, domiciliacions bancàries o pagament de tributs en període voluntari, són algunes de les tramitacions que el nou aplicatiu permet realitzar de forma àgil i immediata.

La Carpeta Ciutadana de l'Ajuntament de Roses està disponible per a ordinadors, tauletes i smartphones i és accessible des de la web municipal www.roses.cat. Per accedir-hi, l'usuari únicament ha d'introduir el seu DNI i una clau d'accés que pot obtenir personalment al Servei d'Atenció al Ciutadà de l'Ajuntament de Roses, ubicat al número 12 de la plaça Catalunya. L'accés també està disponible mitjançant certificació digital (idCAT, eDNI, FNMT,...)

Un cop identificat, l'usuari pot accedir als diferents apartats que conté el servei, dividits en cinc blocs: padró, tributs, recaptació, expedients i registre. Els diferents tràmits i consultes que es poden realitzar en els tres primers apartats són molt diversos, com ara volants d'empadronament i d'unitat familiar, consulta de l'historial d'empadronament, informació de tributs que la persona reuneix a Roses, valors i referències cadastrals d'immobles o terrenys, consulta i modificació de domiciliacions bancàries i de notificació, certificacions de béns o de pagaments, consulta i còpia de rebuts pagats, o pagaments de rebuts en període voluntari, entre d'altres.

Per la seva banda, l'apartat destinat a Registre permet revisar tots els escrits i sol·licituds que l'usuari ha presentat a l'Ajuntament i obtenir-ne una còpia segellada electrònicament, mentre que a la secció Expedients, l'usuari pot consultar els expedients que té en tràmit o ha tramitat amb l'Ajuntament. Entre les millores que el nou servei anirà introduint gradualment properament, es troben per exemple l'obtenció de còpies de la documentació presentada per instància, o la consulta de l'estat en la tramitació dels diferents expedients que l'usuari tingui en curs amb el consistori.

Per últim, l'apartat bústia de documents, permet emmagatzemar els certificats i documents extrets per l'usuari en les seves tramitacions, fent-los ràpidament recuperables i consultables en cas necessari.

Les consultes i certificacions que la Carpeta Ciutadana permetrà realitzar digitalment, arriben a comptabilitzar una cinquantena del total de certificacions que el Servei d'Atenció al Ciutadà (SAC) atén diàriament en l'actualitat. Amb aquesta nova eina, doncs, el consistori vol establir mecanismes que permetin agilitzar i simplificar la seva gestió, permetent la reducció de desplaçaments i esperes innecessàries, així com un servei més àgil i ràpid als usuaris presencials del SAC.

Llistat de serveis i consultes:

Padró :

- Consulta de les dades actuals i moviments realitzats anteriorment
- Volant d'empadronament
- Volant de convivència (unitat familiar)
- Volant històric de moviments
- Comunicació a altres ens dels canvis de domicili (SS, AEAT, ...)



Tributs:

- Consulta dels objectes en propietat i les seves dades
- Certificat de bens
- Relació de bens

Recaptació:

- Consulta de rebuts pagats i pendents per exercici
- Pagament de rebuts en línia amb targeta de crèdit
- Impressió de tríptic per anar a pagar al banc
- Relació de rebuts pendents per pagar d'una sola vegada al banc
- Certificat de rebut pagat

Expedients:

- Estat dels expedients
- Entrada relacionada

Registre:

- Consulta dels registres d'entrada presentats
- Consulta dels registres de sortida
- Impressió del registre (E/S) segellat

Domiciliacions bancàries:

- Manteniment a diferents nivells (general, tribut, objecte) de les domiciliacions

Domicilis fiscals:

- Manteniment a diferents nivells (general, tribut, objecte) dels domicilis de notificació

Contacte:

- Manteniment de les formes amb què l'Ajuntament es pot posar en contacte amb la ciutadania (telèfon fix, mòbil, adreça electrònica, web, fax, ...)

Bústia de documents:

- Qualsevol document imprès des de la carpeta queda emmagatzemat a la bústia de documents per a una posterior impressió sense haver de cercar l'origen del document.

Notícies

» 28 lectures

[Tornar enrere](#) [Anar a l'inici](#)

[Ferran Adrià explica el projecte elBulli1846 al Teatre de Roses](#)

[AAAR Arquitectes de Roses finalista amb una vivenda unifamiliar eficient edificada al Puig Rom](#)

[Aquest cap de setmana recollida intensiva de signatures a Roses](#)

[Petit terratrèmol a Roses](#)

[Borja de Riquer, al cicle de conferències de Roses](#)

[Ferran Adrià presenta a Roses el nou projecte de ElBulli 1846](#)

[Roses organitza un recital poètic per commemorar el Dia Mundial de la Poesia](#)

[La Piscina Municipal de Roses ofereix un abonament de cine](#)

[Molt bona valoració del Carnaval de Roses 2014](#)

[Cicle sobre Salut i Adolescència a l'institut Illa de Rodes](#)

1 2 3 4 5 6 7 8 9 ... [següent >](#) [últim >](#)



[Inici](#) [Notícies](#) [Agenda](#) [Directoris](#) [Imatges](#) [Contacta](#)

Cerca

TEL.972254949

Peix i marisc
IMPORTACIÓ
EXPORTACIÓ

FIRES
ARTESANALS

50è Aniversari

25è Aniversari



Guia de Roses

Me gusta 5979

[Tuiteja](#)

L'Estació Nàutica de Roses posa en marxa un nou servei pioner per traslladar als turistes fins al municipi

27/03/2014 - 17:31

Aquest matí Miquel Gotanegra, representant de la patronal a la Federació d'Organitzacions Empresarials de Girona, la FOEG i president de l'Estació Nàutica de Roses-Cap de Creus ha estat l'encarregat de presentar el nou projecte.

Un servei pioner en les seves característiques a la Costa Brava per facilitar el trasllat de viatgers des de l'estació de Figueres/Vilafant als hotels de Roses. Divuit establiments associats a l'Estació Nàutica, que representen el 90% de les places hoteleres del municipi, oferiran als seus clients un servei a mida de trasllat fins a la porta del lloc on s'allotgen. Ara els passatgers que arriben amb el tren d'alta velocitat per fer una estada a Roses o passar uns dies de vacances a la població han d'agafar un taxi per tal de desplaçar-se fins al seu allotjament o bé fer servir els autobusos llançadores que els deixen a l'estació de Roses.



Gotanegra, ha destacat la importància d'aquest nou servei que servirà per potenciar encara més el turisme català, espanyol i francès al municipi i a, a més, contribuirà a treure més profit de l'estació del tren d'alta velocitat Figueres/Vilafant.



El nou servei porta a porta es farà per mitjà d'una empresa de transport de viatgers i està finançat per l'Estació Nàutica i pels hotels. Es portarà a terme a partir del 4 d'abril i fins al final de la temporada turística. Es farà els divendres i dissabtes, pel que fa a les arribades, i els dissabtes, diumenges i dilluns, per al retorn dels visitants a l'estació de Figueres. Els mesos de juliol i agost es faran els trasllats tant d'arribada com de sortida els dissabtes. Els hotels han inclòs el nou servei a les ofertes d'estada per als clients.

185 associats

L'Estació Nàutica Roses-Cap de Creus és un organisme públic-privat que compta amb 185 establiments associats. Des de la seva creació, al febrer del 2010, s'encarrega de promoure, dinamitzar i comercialitzar Roses arreu del món. No només promoure l'atractiu de la badia de Roses, considerada una de les més belles del món, sinó també el patrimoni natural i cultural i la gastronomia com a puntes de llança de la destinació turística que compta amb un entorn privilegiat. A través de l'Estació es poden fer reserves i estar al dia de les activitats que s'hi organitzen. L'Estació Nàutica Roses-Cap de Creus forma part de l'Associació d'Estacions Nàutiques de Catalunya i de l'Associació Espanyola d'Estacions Nàutiques.

[Notícies](#)

» 48 lectures

[Tornar enrere](#) [Anar a l'inici](#)

[Ferran Adrià explica el projecte elBulli1846 al Teatre de Roses](#)

[AAAR Arquitectes de Roses finalista amb una vivenda unifamiliar eficient edificada al Puig Rom](#)

[Aquest cap de setmana recollida intensiva de signatures a Roses](#)

[Petit terratrèmol a Roses](#)

[Borja de Riquer, al cicle de conferències de Roses](#)

[Ferran Adrià presenta a Roses el nou projecte de ElBulli 1846](#)

[Roses organitza un recital poètic per commemorar el Dia Mundial de la Poesia](#)

Roses. L'Ajuntament de Roses presenta la Carpeta Ciutadana

Publicat el Dijous, 27 Març 2014 14:55 Escrit per Ajuntament de Roses

L'Ajuntament de Roses posa en marxa a partir d'avui el nou servei Carpeta Ciutadana, una eina en línia i permanent (24 hores al dia/365 dies l'any) accessible des de la pàgina web municipal, que permet la consulta de dades i l'obtenció de certificacions municipals sense haver de desplaçar-se a les oficines del consistori. Obtenció de certificats i rebuts, modificació de dades personals, consulta d'expedients i instàncies, domiciliacions bancàries o pagament de tributs en període voluntari, són algunes de les tramitacions que el nou aplicatiu permet realitzar de forma àgil i immediata.

La Carpeta Ciutadana de l'Ajuntament de Roses està disponible per a ordinadors, tauletes i smartphones i és accessible des de la web municipal www.roses.cat.

Per accedir-hi, l'usuari únicament ha d'introduir el seu DNI i una clau d'accés que pot obtenir personalment al Servei d'Atenció al Ciutadà de l'Ajuntament de Roses, ubicat al número 12 de la plaça Catalunya. L'accés també està disponible mitjançant certificació digital (idCAT, eDNI, FNMT,...)

Un cop identificat, l'usuari pot accedir als diferents apartats que conté el servei, dividits en cinc blocs: padró, tributs, recaptació, expedients i registre. Els diferents tràmits i consultes que es poden realitzar en els tres primers apartats són molt diversos, com ara volants d'empadronament i d'unitat familiar, consulta de l'historial d'empadronament, informació de tributs que la persona reuneix a Roses, valors i referències cadastrals d'immobles o terrenys, consulta i modificació de domiciliacions bancàries i de notificació, certificacions de béns o de pagaments, consulta i còpia de rebuts pagats, o pagaments de rebuts en període voluntari, entre d'altres.

Per la seva banda, l'apartat destinat a Registre permet revisar tots els escrits i sol·licituds que l'usuari ha presentat a l'Ajuntament i obtenir-ne una còpia segellada electrònicament, mentre que a la secció Expedients, l'usuari pot consultar els expedients que té en tràmit o ha tramitat amb l'Ajuntament. Entre les millores que el nou servei anirà introduint gradualment properament, es troben per exemple l'obtenció de còpies de la documentació presentada per instància, o la consulta de l'estat en la tramitació dels diferents expedients que l'usuari tingui en curs amb el consistori.

Per últim, l'apartat bústia de documents, permet emmagatzemar els certificats i documents extrets per l'usuari en les seves tramitacions, fent-los ràpidament recuperables i consultables en cas necessari.

Les consultes i certificacions que la Carpeta Ciutadana permetrà realitzar digitalment, arriben a comptabilitzar una cinquantena del total de certificacions que el Servei d'Atenció al Ciutadà (SAC) atén diàriament en l'actualitat. Amb aquesta nova eina, doncs, el consistori vol establir mecanismes que permetin agilitzar i simplificar la seva gestió, permetent la reducció de desplaçaments i esperes innecessàries, així com un servei més àgil i ràpid als usuaris presencials del SAC.

Llistat de serveis i consultes:

Padró :

- Consulta de les dades actuals i moviments realitzats anteriorment
- Volant d'empadronament
- Volant de convivència (unitat familiar)
- Volant històric de moviments
- Comunicació a altres ens dels canvis de domicili (SS, AEAT, ...)

Tributs:

- Consulta dels objectes en propietat i les seves dades
- Certificat de bens
- Relació de bens

Recaptació:

- Consulta de rebuts pagats i pendents per exercici
- Pagament de rebuts en línia amb targeta de crèdit
- Impressió de tríptic per anar a pagar al banc
- Relació de rebuts pendents per pagar d'una sola vegada al banc
- Certificat de rebut pagat

Expedients:

- Estat dels expedients
- Entrada relacionada

Registre:

- Consulta dels registres d'entrada presentats
- Consulta dels registres de sortida
- Impressió del registre (E/S) segellat

Domiciliacions bancàries:

- Manteniment a diferents nivells (general, tribut, objecte) de les domiciliacions

Domicilis fiscals:

- Manteniment a diferents nivells (general, tribut, objecte) dels domicilis de notificació

Contacte:

- Manteniment de les formes amb què l'Ajuntament es pot posar en contacte amb la ciutadania (telèfon fix, mòbil, adreça electrònica, web, fax, ...)

Bústia de documents:

- Qualsevol document imprès des de la carpeta queda emmagatzemat a la bústia de documents per a una



Tweet

Inscriu-te a la nostra Newsletter per rebre informació sobre actualitat municipal.

<input type="text" value="Nom"/>	<input type="text" value="Corr"/>	<input type="button" value="Subscriu-te"/>
----------------------------------	-----------------------------------	--

[Avis legal](#) [Cercador Més Girona](#) [Notidig](#)

Canal Ajuntament 2012 | Un projecte de NOTIDIG | redaccio@canalajuntament.cat | [Avis Legal](#) | 972 831 541

