

Recull de Premsa

Dijous, 04 De Desembre De 2014

Comarques

Sindicats educatius i entitats socials veuen els pressupostos insuficients i incerts

► CCOO i Ustec-STEs recorden que Girona acumula el major nombre de barracons en centres educatius de Catalunya

GIRONA | PILI TURON

■ Els nous pressupostos de la Generalitat per a les àrees d'Ensenyament, Benestar Social i Cooperació són insuficients i incerts, en opinió dels dos sindicats educatius majoritaris a Girona, Ustec-STEs i CCOO. No donen garanties a la Coordinadora d'ONG Solidàries de les comarques de Girona. I causen preocupació a la principal entitat que treballa amb discapacitats, Mifas. Totes aquestes organitzacions reconeixen un lleuger augment dels comptes respecte anys anteriors, però consideren que no n'hi ha prou.

De les inversions que el conseller d'Economia, Andreu Mas-Collé, va anunciar dimarts destaquen la construcció de cinc escoles a Girona: destina 3,9 milions d'euros a La Sinya de Calonge, **3,7 a la Montserrat Vayreda de Roses**, 3,3 a La Benaula de Caldes de Malavella, 3,26 a la Pirineu de Campdevànol i 2,01 a Sa Forcanera de Blanes. CCOO i Ustec-STEs van coincidir en valorar positivament aquestes construccions, però també en denunciar que són insuficients perquè les comarques gironines són les que acumulen el major nombre de barracons a tot Catalunya.

Dubtes sobre l'aprovació

La secretària general d'Ensenyament de CCOO a Girona, Almudena González, va resumir així la situació: «Un cop construïdes aquestes escoles, tenim uns 30 centres totalment en barracons i una dotzena pendents de millores o d'obres. Per això –va afirmar– és un pressupost deficitari i insuficient». El seu sindicat està estudiant els pressupostos amb detall i en els propers dies en farà una valoració detallada, però, de moment, la seva primera impressió és que «no són bons i són incerts, perquè no està clar que s'aprovin». González va remarcar la disminució de personal públic, el fet que



Una de les escoles de les comarques gironines, la Carme Guasch de Figueres, que estan en barracons.

Ustec-STEs afirma que el Govern deu 18.000 € a cada docent i CCOO que educació no és la seva prioritat

Mifas lamenta que la manca de pressupost per a Empresa afectarà l'ocupació de persones amb discapacitat

des del 2007 hi hagi 150.000 alumnes més a tot Catalunya sense que això hagi anat acompanyat d'un augment de recursos i que, «si s'analitzen els nous pressupostos, es veu que augmenta molt la partida a concerts a la privada». La secretària general també va remarcar que, des del 2010, la Generalitat ha retallat un 22% els pressupostos d'Ensenyament, cosa que demostra que aquest àmbit «no ha estat ni una prioritat ni una línia vermella, tal com el Govern va anunciar als principis».

El portaveu d'Ustec-STEs, Xavier Díez, també va criticar que s'esti-

guin «utilitzant diners públic per finançar negocis privats, com ho és l'escola concertada». I pel que fa a les noves construccions, va afirmar que «és un pedaç» perquè Girona és el territori amb més aules prefabricades. En la seva opinió, aquest fet «implica desinversió» en els anys anteriors. El responsable d'Ustec-STEs va justificar la insuficiència dels comptes per a 2015 i l'escepticisme amb què se'ls mira el seu sindicat tot afirmant que, des que van començar les retallades, «la Generalitat deu prop de 18.000 euros a cadascun dels mestres i professors».

Xavier Díez va afirmar que, en conjunt, els pressupostos de la Generalitat per a Ensenyament «continuen sent escandalosos» i, igual que CCOO, va considerar que els propòsits de recuperar l'extra de Nadal i de pagar el 100% als docents substituïts depenen del resultat de les negociacions amb el Govern de l'Estat. En la seva opinió, que el Govern de la Generalitat inclogui aquestes mesures

ara està directament relacionat amb el cicle electoral. Per aquest motiu, Díez va opinar que aquests pressupostos «o són irrealistes o és una cosa molt cínica, perquè si han fet l'esforç ara també el podien haver fet abans».

Incertesa pels copagaments

En l'àmbit dels serveis socials, el president de Mifas, Albert Carbonell, va expressar la seva «preocupació» pels 2.500 milions del pressupost de la Generalitat que depenen de l'Estat. Després de fer un primer cop d'ull a les partides del Departament d'Empresa i Ocupació, Carbonell va considerar que «continuen sent molt baixes i això vol dir que les polítiques per fomentar l'ocupació de persones amb discapacitat també continuaran essent molt baixes».

En canvi, el president de Mifas va reconèixer que els comptes de Benestar Social i de Salut «han pujat una mica», però la dependència de les negociacions amb l'Estat el fan creure que «ens haurem

LA XIFRA

52,46 MILIONS

per a les comarques de Girona

El projecte de pressupostos que el Govern de la Generalitat va presentar dimarts preveuen una inversió de 52,46 milions d'euros per les comarques de Girona, el que representa una inversió de 67,36 euros per habitant (una de les més baixes de Catalunya). La inversió gironina ha caigut un 72% en dos anys.

71,2 PER CENT

per a partides socials

Al conjunt de Catalunya, un 71,2% dels nous pressupostos del Govern de CiU es destina a cobrir despesa social. Aquesta és de 2.033 euros per habitant, una quantitat equivalent a la que ja es destinava fa nou anys, el 2004.

L'EMPRESARIAT

LA FOEG

La patronal gironina veu «cert optimisme» però lamenta la dependència de l'Estat

► El president de la patronal gironina Foeg, Ernest Plana, va opinar que, els de 2015, «són uns pressupostos positius i que comencen a respirar un cert optimisme pel seu contingut, però tenen un punt flac i és que depenen de les negociacions amb el govern de l'Estat espanyol». El president de la Cambra de Comerç de Girona, Domènec Espadale, no va valorar els comptes.

de mantenir amb el que tenim aquest any, les places assistencials no es podran ampliar i, per tant, no hi podrà entrar gent nova». Un altre motiu d'incertesa per a Mifas és què passarà amb els copagaments que el Govern de la Generalitat ha anat implantant.

La inversió en cooperació «segueix en mínims històrics»

La Coordinadora d'ONG Solidàries de les comarques de Girona i la federació catalana reclamen 15 milions

P.T.V. | GIRONA

■ La Coordinadora d'ONG Solidàries de les comarques de Girona reclama almenys 15 milions d'euros per a l'Agència Catalana de

Cooperació el 2015, quan els pressupostos de la Generalitat només n'hi preveuen destinar 8,6 –una quantitat que és lleugerament superior a 2014–.

La coordinadora, que representa 82 entitats solidàries diferents, va afirmar ahir juntament amb la federació d'ONG catalanes, Lafede.cat que «a 20 anys de les mobilitzacions pel 0,7 –la campanya que reclamava que es destinés aquest percentatge a projectes

solidaris–, el pressupost de cooperació segueix en mínims històrics».

L'endemà de la presentació dels pressupostos del Govern de la Generalitat per al proper exercici, les organitzacions de cooperació internacional, pau i drets humans van emetre un comunicat en el qual van reconèixer «l'esforç del Govern» per augmentar-los, però també van denunciar que aquest increment «és tan petit que no

permet executar el Pla director de Cooperació 2015-2018 de manera realista i mínimament sostenible».

Greuge a Girona

El president de la Coordinadora d'ONG Solidàries de les comarques de Girona i l'Alt Maresme, Rafel Villena, va remarcar que calen almenys 15 milions d'euros –una quantitat molt a la baixa–, va apuntar –perquè aquest pla no es que-

di amb una declaració d'intencions com l'anterior, «que va quedar en paper mullat». En consideració de Villena, «un pressupost tan minso no ajudarà a rescabalar el dèficit de l'administració envers el territori». Sobre aquesta qüestió, el president de la Coordinadora d'ONG va recordar que les subvencions que es van atorgar els anys 2012 i 2013 van recaure a entitats de les comarques de Barcelona.



► **LES PRIMERES ACTUACIONS** **1** L'excavadora seguia ahir enretirant runa de la demolició controlada. **2** Una màquina fent els sondejos. **3** El bombeig d'aigua de dilluns al pàrquing Passeig Nou.

Figueres inicia els sondejos a la Rambla i retirarà els arbres centenaris

► L'Ajuntament investigarà si hi ha defectes de construcció al pàrquing soterrat del passeig Nou, també inundat

FIGUERES | G. TUBERT

■ L'Ajuntament de Figueres va iniciar ahir els sondejos a la Rambla per determinar la resistència i composició del subsòl. Les perforacions, de fins a nou metres de profunditat, permetran obtenir dades sobre la qualitat i materials amb què està fet per elaborar l'estudi geotècnic i el projecte de rehabilitació. D'altra banda, avui a primera hora del matí es posarà en marxa un operatiu per a traslladar els dos plataners centenaris que van caure per l'esvoranc. Els exemplars, que arriben a les deu tones de pes, es traslladaran amb una grua de grans dimensions a la

Les perforacions, de fins a nou metres de profunditat, han de servir per obtenir dades dels fonaments

zona del Parc de les Aigües, amb l'objectiu de salvar-los.

Després que aquest dimarts s'enderroqués part de la calçada de la Rambla, l'Ajuntament va posar ahir fil a l'agulla per començar a actuar a la zona. La caiguda d'un dels murs laterals de la riera que discorre per sota la Rambla va provocar l'esvoranc de 40 metres quadrats i, a la seva vegada, l'erosió de

gran part de la via. Ahir, fonts municipals asseguraven que el forat ja s'acosta als 80 metres quadrats. L'Ajuntament no té data encara per tenir-ho restaurat però l'alcaldeessa, Marta Felip, ha apuntat en una entrevista al xat de l'Empordà que voldria que s'hi pogués tornar a passejar el proper mes de febrer. Mentrestant, es prepara l'estudi geotècnic que ha de servir per al projecte de recuperació d'aquest emblemàtic espai.

Segons van explicar des de l'àrea d'Urbanisme, es faran uns tres sondejos a diferents punts de la Rambla. «L'objectiu és veure quina resistència té i quina és la com-

posició del terreny per saber com s'han de fer els fonaments quan ho reconstruïm», diuen. Avui al matí, a més, es farà el trasllat dels arbres que van caure amb l'objectiu de replantar-los al Parc de les Aigües. Una grua de grans dimensions s'encarregarà de l'operació.

Acabat només fa dos anys

D'altra banda, l'Ajuntament està investigant què va passar a l'aparcament soterrat del passeig Nou perquè la segona planta quedés inundada. L'alcaldeessa va assegurar-ho al ple de dimarts arran d'una pregunta de la regidora del PP, M. Àngels Olmedo. «El que volem

saber és que hi passa perquè, tot i que en principi seria un espai més dels molts que es van inundar, ens consta que no és la primera vegada que passa i, fins i tot, amb menys quantitat d'aigua», va dir. En aquest sentit, assegura que també els han informat que «tot i que la matinada de diumenge ja estava inundat, no es va fer res per tancar-lo». «Per això, mirarem si hi va haver responsabilitats i hi actuarem», va afegir. L'aparcament, amb capacitat per a 275 vehicles, es va obrir fa poc més de dos anys i a partir d'aleshores es va abordar la reurbanització de l'exterior del passeig, ara també acabada.



La platja del Port d'en Perris, al centre històric, de l'Escala amb les restes encara per retirar.

Comença la neteja del material acumulat a les platges pel temporal

L'ESCALA | C.V

■ Els temporals de llevant han abocat quilos de brossa a les platges del litoral que algunes poblacions han començat a netejar. A més, ha desaparegut la sorra de diferents punts com la platja de la Punta de Roses o la del Rec de l'Escala. A Roses ahir ja estava reobert l'accés als espigons que van quedar submergits.

Portbou, Castelló de la Ribera o l'Escala són alguns dels punts s'acumulen molts quilos de material -troncs, algues i arbres fins i tot sencers- arrossegats pel mar o les rieres. Al darrer municipi el mar s'ha emportat les malles de con-

tenció de la platja de Riells i ha resultat molt afectada la del Rec. L'empresa de manteniment ja ha començat a retirar el material acumulat a tot el litoral, una feina que calculen que durarà dies. Refer les platges es deixarà, com cada any, per abans de la temporada.

F@cilCobro
 Barcelona • Madrid • València • Sevilla
COBRO DE MOROSOS SIN GASTOS INICIALES
 No dé su dinero por perdido
 872 987 082 • Delegación Girona

ARTE

El universo de Llimona toma el Meam en la "mayor" retrospectiva con diez inéditos

Barcelona | 03/12/2014 - 13:07h

0 [Notificar error](#) [Tengo más Información](#) [Enviar](#) [A A](#)

[Seguir](#)

Uno de los inéditos es una terracota que hizo con **sólo diez años**

BARCELONA, 3 (EUROPA PRESS)

El universo artístico de **Josep Llimona** (1864-1934) ha tomado las instalaciones del **Museu Europeu d'Art Modern (Meam)** de Barcelona, en la "mayor" retrospectiva dedicada al escultor simbolista, que cuenta además con una decena de obras inéditas.

Según ha explicado en rueda de prensa la comisaria, Natàlia Esquinàs, esta exposición es la retrospectiva que aún se le debe al artista y se enmarca en los 150 años de su nacimiento y los 80 de su muerte, efeméride que el Meam animará también con una serie de actividades paralelas.

Repasa a través de 60 piezas la obra de Llimona, con ejemplos de la primera época hasta ejemplos de su madurez, todo ello de la mano de esculturas, pero también de dibujos preparatorios y de fotografías de trabajo, evidenciando su proceso de creación entorno a 1900, pasando del 'vuitcentisme' al Simbolismo.

En algunas obras, la comisaria ha dispuesto la misma pieza en diferentes materiales para señalar las "diferentes formas de trabajar del artista", lo que permite observar el proceso productivo, así como apreciar las diferencias entre las obras nobles y las destinadas al consumo.

INÉDITO DE JUVENTUD

Entre la decena de inéditos, Esquinàs ha destacado el dibujo 'Josep Llimona trabajando', propiedad de la familia; la 'Caricatura de Josep Llimona', también de la familia; el mármol 'Juventud o la Cabellera', de la Colección Joaquim Llandó; 'Retrato de un industrial de Terrassa', del Museu de Terrassa, y ha mencionado especialmente la terracota 'Retrato del Sr. Barrau', de la familia, al tratarse de un proyecto que hizo teniendo solamente diez años.

Las obras de Llimona están repartidas por toda la geografía catalana: especialmente cementerios, pero también dieron el salto al resto de la Península --especialmente País Vasco--, América y Europa en su época, con esculturas en París, Bruselas y Argentina.

Sin embargo, Barcelona fue su gran bastión: toda la ciudad se encuentra salpicada de monumentos públicos: desde Montjuïc y Pedralbes en un extremo de la ciudad, pasando por el centro, hasta paseo Sant Joan; un arte que está presente también en Cadaqués, Roses, Figueras, Sitges, Manresa y Montserrat, además de numerosas localidades.

Sus creaciones estuvieron marcadas por la personalidad y las circunstancias trágicas que le tocó vivir: la muerte de su mujer en la treintena y de cuatro de sus ocho hijos, lo que le volvió silencioso y amante de "pasar desapercibido".

Según ha desvelado Esquinàs a partir de un poema de Josep Carner, Llimona era pelirrojo --algo que no se podía apreciar en las fotografías en blanco y negro--, muy alto y con unas manos enormes y unos dedos finos.

La escasez de documentación escrita sobre el escultor ha sido paliada con la gran documentación hallada en prensa, ha comentado Esquinàs ---que además de comisariar la exposición está elaborando una tesis sobre el artista--, y todo apunta a que no trabajaba solo: "No puede ser que hiciera tantos 'Desconsuelos' solo".

COLECCIONES PÚBLICAS Y PRIVADAS

LO MÁS >>

Ofrecido por 

LO MÁS VISTO

LO MÁS COMENTADO

[Ir a Lo más](#)

AL MINUTO >>

05:11 [Viñeta](#) - Woody Alien

04:07 [Fotocarta](#) - ¿Declaración de amor o vandalismo?

03:40 [¿El día D?](#)




03:00 [El rabino Jesús de Nazaret en el concurso bíblico de Navidad](#)



02:30 [Trias y Collboni apuran las posibilidades de un acuerdo presupuestario](#)

[Ir al minuto](#)


Las obras han sido cedidas por la familia de Josep Llimona, coleccionistas particulares y fundaciones y museos públicos y privados, como el Museu Nacional d'Art de Catalunya (Mnac), el Museu de Montserrat, el Museu del Modernisme Català, el Museu d'Art de Cerdanyola, el Comarcal de la Garrotxa, el Museu de Terrassa, el Museu Deu y el mismo Meam.

Preguntado por la falta de retrospectivas dedicadas al artista, el bisnieto del artista Francesc Llimona ha comentado que Josep Llimona vivió en la época de la dictadura de Primo de Rivera y murió antes de estallar la Guerra Civil, por lo que su figura quedó "apagada".

 0 [Notificar error](#) [Tengo más Información](#)   [A A](#)

 Seguir 

[Normas de participación](#)

 Powered by Livefyre

[Usuario](#)

[Información](#)

[LaVanguardia.com](#)

[Otros formatos](#)

[Política de cookies](#)

LAVANGUARDIA

Copyright La Vanguardia Ediciones S.L.
All rights reserved

9 diari
POSA EL TEU
ANUNCI AQUÍ
830 750 661



Ajuntament de
Castelló d'Empúries



Revista
CRAE
650 750 661
(Pau Guerrero)
info@9dian.com

9 diari
LA INFORMACIÓ DE L'ALT EMPORDÀ

INICI **FIGUERES I COMARQUES** CATALUNYA ESPANYA INTERNACIONAL OPINIÓ GENT I OCI SUPLEMENTS

FIGUERES I COMARQUES ► ECONOMIA ► LA GENERALITAT INVERTIRÀ 9.502.224 EUROS. A L'ALT EMPORDÀ

La Generalitat invertirà 9.502.224 euros. a l'Alt Empordà

DIMECRES, 3 DE DESEMBRE DE 2014 09:45

Me gusta Registrarte para ver qué les gusta a tus amigos.

La Generalitat invertirà l'any vinent 50.305.210,38 euros a les comarques gironines. La inversió suposa el 5,3% del total.

Entre les principals partides destaquen un Centre d'Atenció Primària (CAP) a Figueres, l'escola **Montserrat Vayreda de Roses (Alt Empordà)**, i també destaca la inversió d'1 MEUR a la terminal intermodal del Far de Vilamallà. Les inversions més importants a la demarcació són per tres àmbits: ensenyament, infraestructures i salut. Així, el Govern destina les partides més quantioses del 2015 per a cinc escoles de nova construcció, dos CAP i un consultori mèdic i, també, per arranjar i construir carreteres.

La construcció de l'escola Montserrat Vayreda de Roses és la inversió més elevada prevista a la comarca de l'Alt Empordà. Segons la proposta de pressupostos, el Govern hi destinarà 3,76 MEUR. La construcció del reivindicat CAP de l'antiga sitja de Figueres té una partida de 642.952 euros. Finalment, en relació a infraestructures hi ha 1 MEUR per a la terminal intermodal del Far-Vilamallà i 123.142,5 euros per al desdoblament del tram pendent de la carretera C-260 a Vilatenim fins a l'enllaç amb l'N-II.



Escriure un comentari

Nom (requerido)

E-mail (obligatori)

Sitio web

Subscriure's a la notificació de nous comentaris



Actualitzar

Enviar

JComments

CATALUNYA

ECONOMIA »

La Generalitat invertirà 50,3 MEUR el 2015 a les comarques gironines

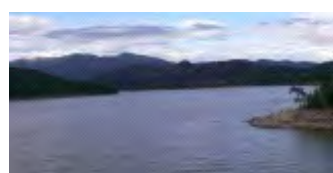
Destaquen partides per a cinc escoles de nova construcció i dos CAP a Figueres i Castell-Platja d'Ar...

LLEGIU-NE MÉS...

MÉS...

- Les empreses gironines innoven el doble que la mitjana catalana
- L'atur baixa de 5.481 persones i obté el major descens en un mes

SOCIETAT »



La llevantada incrementa un 13% les reserves dels embassaments de les conques internes i freguen la plena capacitat

Susqueda i Foix es troben al 100% mentre que la Baells, la

POLÍTICA »

El PSC de Girona vol que els regidors que s'han donat de baixa del partit deixin l'ajuntament

L'agrupació local tanca files al voltant de Silvia Paneque i li dóna suport per unanimitat.

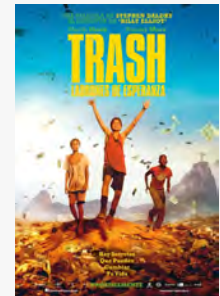
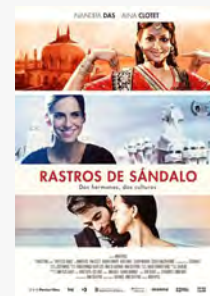
L'assembl...

LLEGIU-NE MÉS...

MÉS...

- Junqueras planteja cinc punts en comú per evidenciar la unitat entre les diferents candidatures

CINEMA A FIGUERES



VEURE PROGRAMACIÓ DE LA SETMANA

«<Febrer 2007>>

L	M	X	J	V	S	D
29	30	31	2	3	4	
5	6	7	8	9	10	11
12	13	14	15	16	17	18
19	20	21	22	23	24	25
26	27	28	29	30	31	

MENÚ PRINCIPAL

Inici

Figueres i Comarques

- Successos
- Economia
- Política
- Societat
- Esports
- Salut

Catalunya

Espanya

Internacional

Opinió

Gent i Oci

Suplements

HOROSCOPO



Loading...

Demà passat, 5 de desembre, finalitza el període d'inscripcions del Casal de Nadal de Roses

Per [ViladeRoses](#) / 03/12/2014 / Desactiva els comentaris

Durant les properes festes nadalenques tindrà lloc a Roses el Casal Infantil de Nadal adreçat a infants entre 3 i 12 anys

Les inscripcions es poden realitzar per internet, a través de l'adreça web <http://ejuntament.roses.cat:8018>, o bé presencialment a les oficines del Servei d'Atenció al Ciutadà (SAC), en horari de 9 a 14 hores, de dilluns a divendres.

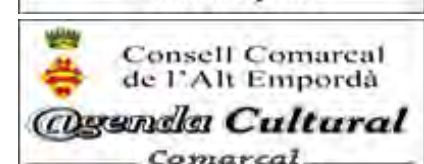
El Casal de Nadal que anualment organitza l'Ajuntament de Roses tindrà lloc aquest any durant els dies 24, 29, 30 i 31 de desembre i 2 i 5 de gener. El lloc de realització serà el Pavelló Poliesportiu Municipal, on els participants podran gaudir també dels inflables i atraccions instal·lats amb motiu del Saló Infantil de Nadal organitzat per l'Ajuntament. L'horari del casal serà de 9 a 13 hores, tot i que també s'ofereix servei de menjador fins a les 15 hores.



La quota per participar en el casal és de 50 €, mentre que el preu de menjador és de 6 € per dia. En el moment de la inscripció, cal presentar full d'inscripció omplert i signat per pare, mare o tutor i una fotocòpia de la targeta sanitària del nen/a que s'ha d'inscriure. S'apliquen bonificacions per a casos concrets ([consultar díptic adjunt](#)).

Per la seva banda, el Saló Infantil instal·lat al Pavelló Municipal obrirà les seves portes al públic general a les tardes, en horari de 16 a 19 hores. El preu de l'entrada serà de 3,50 €.

Comparteix això:



Loading...

De l'escenari del Teatre de Roses al plató de Els Matins de TV3

Per [ViladeRoses](#) / 03/12/2014 / Desactiva els comentaris

Marta Santodomingo i Manuel Rubio, presents a la X Gala Moebius de Roses expliquen la Síndrome de Moebius a Els Matins de TV3

Roses va tenir l'oportunitat, tot i que breu, de conèixer a Marta Santodomingo, jove gironina afectada per la Síndrome de Moebius, durant la X Gala Moebius celebrada el passat 22 de novembre al Teatre Municipal de Roses. Membre de la 'Jove Orquestra del Gironès', va interpretar un tema tocant el piano.



Marta Santodomingo i Manuel Rubio en els seus respectius moments a dalt de l'escenari del Teatre de Roses

I els assistents al Teatre de Roses aquell dia 22 de novembre, també van poder conèixer a Manuel Rubio, un pare de família que va donar la volta al món per difondre la Síndrome. I ho va fer per "ajudar", perquè no té cap familiar afectat.

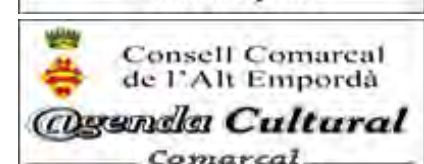
Però a tots dos, pel poc temps que van tenir per ser-hi dalt de l'escenari, no se'ls va conèixer prou. Marta tenia previst mostrar tot el seu talent com a músic, que no està renyit amb patir la Síndrome de Moebius, tant al piano com al violí.

I Manuel estava programat que expliqués en 10 minuts el seu fantàstic projecte solidari 'Moebius por el Mundo' que li va fer donar la volta pel món. Viatge que gairebé li costa la vida. No ho va poder fer. En cinc minuts es va presentar, va dir el que va fer, i va marxar. No havia més temps.

Entre tots dos no van arribar a ocupar ni 10 minuts de les 5 hores que va durar la Gala.



Però **ahir dimarts, 2 de desembre Els Matins de TV3** va acollir a tots dos, a la Marta i a en Manuel, i van tenir tot el protagonisme que haurien d'haver tingut en una gala dedicada a la Síndrome de Moebius. Els van dedicar el doble de temps, 19 minuts i 1 segons, per ser exactes.



Manuel Rubio i Marta Santodomingo tot just abans d'entrar en directe a Els Matins de TV3

Una, la Marta Santodomingo, va poder explicar que significa

tenir Moebius, com afecta a la seva vida, com va reaccionar la seva família al saber la notícia, reacció que va especificar la seva pròpia mare, la Carmen Clopés, entrant en directe al programa, via telefònica.

L'altre, en Manuel Rubio, va fer poder fer una pinzellada del que es va trobar al llarg del seu viatge, significant que moltes mares amaguen al seus fills amb Moebius per vergonya, destacant també, i sobretot, que els Moebius són persones que tenen una capacitat de lluita com no tenim molts de nosaltres, que **"som normals"**.

Tot això, la gent de Roses no va tenir l'oportunitat de veure-ho i sentir-ho en directe, en viu.

Pot ser la propera vegada...

Comparteix això:



Print Email

- Published: 12 hores ago on 03/12/2014
- By: [ViladeRoses](#)
- Last Modified: desembre 3, 2014 @ 8:34 pm
- Filed Under: [Actualitat](#), [Societat](#)
- Tagged With: [els matins de tv3](#), [Manuel Rubio](#), [marta santodomingo](#), [Síndrome de Moebius](#), [teatre de roses](#), [x gala benèfica](#)

SEGÜENT ARTICLE →
El Butlletí nº 11 de 'Hola Roses', de Roses Comerç i l'Estació Nàutica, ve ple de regals i solidaritat

ABOUT THE AUTHOR



ViladeRoses
[View all articles by ViladeRoses »](#)



NOTÍCIES MÉS LLEGIDES

- [L'Associació Catalana de Moebius demana disculpes](#)
- [De l'escenari del Teatre de Roses al plató de Els Matins de TV3](#)
- [Roses es bolca en el Gran Recapte d'Aliments amb 200 voluntaris que assoleixen les 13 tones d'aliments de menjar](#)

FACEBOOK VILA DE ROSES

Vila de Roses
M'agrada

A 4.292 persones els agrada Vila de Roses.

Complement social de Facebook

TWITTER VILA DE ROSES

[Els meus tuits](#)

LES NOTÍCIES DIA A DIA

desembre 2014

Di.	Dt.	Dc.	Dj.	Dv.	Ds.	Dg.
1	2	3	4	5	6	7
8	9	10	11	12	13	14
15	16	17	18	19	20	21
22	23	24	25	26	27	28
29	30	31				

COMENTARIS RECENTS

VR *ViladeRoses.cat*
Diari digital des de Roses, tota una Vila

PORTADA | ACTUALITAT | AJUNTAMENT | OPINIÓ | CARNAVAL | FESTA MAJOR | ATUR | CONTACTA |

Buscar 

Loading...

XIIè Concert Benèfic de la Fundació Roses Contra el Càncer

Per [ViladeRoses](#) / 03/12/2014 / Desactiva els comentaris

NADAL A RITME DE SWING

amb el Cor de Veus Blanques i el Cor Zongora de l'EMMPAC

Direcció musical: Montserrat Meneses

Direcció d'escena: Ignasi Tomàs

Data: Diumenge, 14 de Desembre de 2014

Hora: 18 h

Lloc: Teatre Municipal de Roses

Preu: 20 €

Venda d'entrades: A partir de l'1 de desembre del 2014

Al local de la Fundació Roses Contra el Càncer al Carrer Pescadors 13 de Roses

(Dilluns, dimecres i divendres de 10 a 13h – Dimarts i dijous de 16 a 18.30h)




Més informació trucant als telèfons 972 15 12 95 – 619 18 29 38

Organitza: Fundació Roses Contra el Càncer

Col·labora: Ajuntament de Roses

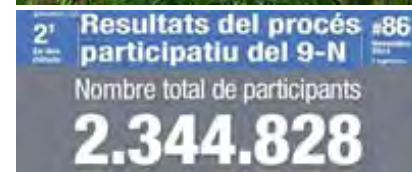
Comparteix això:

 Print  Email

- Published: 16 hores ago on 03/12/2014
- By: [ViladeRoses](#)
- Last Modified: desembre 3, 2014 @ 4:10 pm
- Filed Under: [General](#)
- Tagged With: [Concert benèfic](#), [concert de nadal](#), [Fundació Roses contra el Càncer](#), [teatre de roses](#)



Programació






[Tuiteja](#)

El GEN Roses organitza un programa d'activitats per la Marató de TV3

ESPORT

03/12/2014 (All day)

Com cada any, el GEN Roses coordinadament amb moltes altres activitats de Roses, col·laborarà amb La Marató de Tv3, on aquest any es destina la recaptació a les malalties del cor.

A més, el GEN fa 35 anys aquest desembre, així que tots els socis i amics no poden al·ludir la cita. Poden escollir l'esport: Natació, Rem, Windsurf o Vela.

El programa d'activitats, s'ha fet amb la voluntat d'oferir la possibilitat de participar a tota la gent de Roses i de la comarca que ho desitgi. La natació oferirà diferents modalitats: Una travessia per als més petits, una travessia per als nedadors més experimentats i una nedada popular per anar acabant l'any amb alegria. La secció de rem, organitza per primera vegada i amb molta il·lusió una activitat on tothom pot aportar alguns minuts d'esport: les 24 hores de rem indoor. Qui vulgui veure-ho podrà venir al GEN i de ben segur que serà benvingut per animar o per ajudar, fent un relleu d'alguns minuts. Les seccions de vela i windsurf, organitzen com cada mes una regata on esperen que amb la motivació afegida que suposa La Marató puguin fer un rècord de participació històric.

El programa serà:

Diumenge 14 de desembre a les 12h00: Regata Windsurf Eslàlom.

Dissabte 20 de desembre a les 16h00: Inici de les 24 hores de rem.

Diumenge 21 de desembre a les 11h00: Travessia de natació per a petits i grans.

Diumenge 21 de desembre a les 12h00: Bany popular.

Diumenge 21 de desembre a les 12h00: Regata Open de Vela Lleugera.

Diumenge 21 de desembre a les 16h00: Finalització de les 24 hores de rem.

Totes les activitats tenen una inscripció de 10€ que es destinaran íntegrament a La Marató de Tv3 i també hi haurà la possibilitat de fer aportacions voluntàries per als que hi desitgin.

Afegir que l'equip de rem del GEN està organitzant els torns horaris per mantenir un ergòmetre en funcionament sense parar durant 24 hores i necessitaran tota la col·laboració possible.

5 minuts d'esport poden marcar la diferència i el teu cor ho agrairà!! Si ja n'esteu convençuts, poseu-vos en contacte amb nosaltres per a reservar els teus minuts al programa!



TEL.972254949

Peix i marisc
IMPORTACIÓ
EXPORTACIÓ

FIRES
ARTESANALS

50è Aniversari

25è Aniversari



Guia de Roses

Me gusta 6047

[Tuiteja](#)

Roses comerç sorteja un viatge per a una família a Disneyland

SOCIETAT

03/12/2014 - 10:27

La campanya de Nadal d'enguany de Roses comerç inclou el sorteig d'un viatge per a una família a Disneyland, una iniciativa que s'emmarca dins de l'any del turisme familiar 2014, hi podran optar totes les persones que comprin en els establiments associats.

L'entitat ha optat per fer aquest sorteig perquè cada cop hi ha més gent que no es pot permetre anar de viatge en les actuals circumstàncies econòmiques i més marxar lluny de casa, és per aquest motiu que s'ha volgut aprofitar la campanya de Nadal per fer un regal especial als clients dels comerços rosincs.

El viatge serà de 4 dies per a una família de 4 persones (2 adults i 2 nens) en època de temporada baixa de la destinació. El premi inclou a banda del viatge l'allotjament, l'esmorzar i les entrades al parc. Per dur a terme el sorteig es repartiran butlletes entre els establiments associats amb el fi de què els clients puguin omplir-les amb les seves dades de contacte en el moment de la compra.

La campanya per al sorteig es va iniciar el passat dilluns 1 de desembre i durarà fins al 6 de gener. El sorteig es durà a terme entre els dies 7 i 17 de gener de 2015.

[Notícies](#)

» 23 lectures


[Tornar enrere](#) [Anar a l'inici](#)
[La psicòloga Rosa M. Jové parlarà a Roses sobre son infantil i resolució de conflictes pares-fills](#)
[La Piscina municipal de Roses acull l'inici de la lliga Benjamina i Pre-Benjamina de Roses](#)
[La Selva de Mar s'afegeix al conveni amb la Piscina de Roses](#)
[L'Ajuntament de Roses participa en la primera reunió de treball de la Mesa del Pla estratègic de l'Alt Empordà](#)
[Macedònia en concert a Roses](#)
[Primera sessió de presentació de la Guia d'estil per a l'Ajuntament de Roses](#)
[Promoció de Nadal i descomptes a la Piscina de Roses](#)
[A Roses... es fa òpera](#)
[La Xarxa de Convivència ofereix una xerrada sobre el viatge al Marroc de "Cultures en Xarxa IV"](#)
[El TMR acull la presentació de les parelles lingüístiques](#)

1 2 3 4 5 6 7 8 9 ... [següent >](#) [últim >](#)

Roses. Inscripcions per al Casal Infantil de Nadal de Roses

Publicat el Dimecres, 03 Desembre 2014 13:00 Escrit per Ajuntament de Roses

El proper divendres, 5 de desembre, finalitza el període d'inscripcions del Casal Infantil de Nadal que tindrà lloc a Roses durant les properes vacances de Nadal, adreçat a infants entre 3 i 12 anys. Les inscripcions es poden realitzar per internet, a través de l'adreça web <http://ejuntament.roses.cat:8018>, o bé presencialment a les oficines del Servei d'Atenció al Ciutadà (SAC), en horari de 9 a 14 h, de dilluns a divendres.

El Casal de Nadal que anualment organitza l'Ajuntament de Roses tindrà lloc aquest any durant els dies 24, 29, 30 i 31 de desembre i 2 i 5 de gener. El lloc de realització serà el Pavelló Poliesportiu Municipal, on els participants podran gaudir també dels inflables i atraccions instal·lats amb motiu del Saló Infantil de Nadal organitzat per l'Ajuntament. L'horari del casal serà de 9 a 13 h, tot i que també s'ofereix servei de menjador fins a les 15 h.

La quota per participar en el casal és de 50 €, mentre que el preu de menjador és de 6 € per dia. En el moment de la inscripció, cal presentar full d'inscripció omplert i signat per pare, mare o tutor i una fotocòpia de la targeta sanitària del nen/a que s'ha d'inscriure. S'apliquen bonificacions per a casos concrets (consultar díptic adjunt).

Per la seva banda, el Saló Infantil instal·lat al Pavelló Municipal obrirà les seves portes al públic general a les tardes, en horari de 16 a 19 h. El preu de l'entrada serà de 3,50 €.

Fitxer adjunt: 1417611603Casal de Nadal 2015.doc

[Tweet](#)

Inscriu-te a la nostra Newsletter per rebre informació sobre actualitat municipal.

AJUNTAMENTS I MUNICIPIS DE CATALUNYA AJUNTAMENT MUNICIPI

Ajuntament Girona, Ajuntament Figueres, Ajuntament Blanes, Ajuntament Lloret de Mar, Ajuntament Olot, Ajuntament Salt, Ajuntament San Feliu de Guíxols, Ajuntament Roses, Ajuntament Banyoles, Ajuntament Palafrugell, Ajuntament Palamós, Ajuntament Llagostera Ajuntaments Gironès, Ajuntaments Pla de l'Estany, Ajuntaments La Selva, Ajuntaments Baix Empordà, Ajuntaments Alt Empordà, Ajuntaments Garrotxa, Ajuntaments Ripollès, Ajuntaments Cerdanya, Ajuntaments Baix Llobregat, Ajuntaments Barcelonès, Ajuntaments Vallès Oriental, Ajuntaments Vallès Occidental, Ajuntaments Barcelona, Ajuntaments Lleida, Ajuntaments Tarragona, Notícies, Notícies Girona, Notícies Barcelona, Notícies Figueres, Notícies Lleida, Notícies Tarragona, Notícies Blanes, Notícies Olot, Notícies Roses, Notícies Llagostera, Notícies diputació, Notícies municipals, Notícies alcaldes, Notícies regidors, Notícies municipis, Notícies pobles, informació municipal, informació política, informació electoral, informació local, informació provincial, informació regional, informació alcaldes, informació regidors, informació consistorial, informació Girona, informació Barcelona, informació Tarragona, informació Lleida, informació gironès, informació comarcal, Barcelona alcaldes, Barcelona regidores, Barcelona municipis, Barcelona municipi, Barcelona Diputació, Barcelona comarca, Barcelona consistori, Barcelona ple, Barcelona eleccions, Barcelona notes premsa, Barcelona polítics, Barcelona polític, Barcelona consell comarcal, Barcelona consellers, Barcelona poblacions, Barcelona ciutat, Girona alcaldes, Girona regidores, Girona municipis, Girona municipi, Girona Diputació, Girona comarca, Girona consistori, Girona ple, Girona eleccions, Girona notes premsa, Girona polítics, Girona polític, Girona consell comarcal, Girona diputats, Girona consellers, Girona demarcació, Girona poblacions, Girona ciutat, Lleida alcaldes, Lleida regidores, Lleida municipis, Lleida municipi, Lleida Diputació, Lleida comarca, Lleida consistori, Lleida ple, Lleida eleccions, Lleida notes premsa, Lleida polítics, Lleida polític, Lleida consell comarcal, Lleida diputats, Lleida consellers, Lleida demarcació, Lleida poblacions, Lleida ciutat, Tarragona alcaldes, Tarragona regidores, Tarragona municipis, Tarragona municipi, Tarragona Diputació, Tarragona comarca, Tarragona consistori, Tarragona ple, Tarragona eleccions, Tarragona notes premsa, Tarragona polítics, Tarragona polític, Tarragona consell comarcal, Tarragona diputats, Tarragona consellers, Tarragona demarcació, Tarragona poblacions, Tarragona ciutat, Ajuntament Platja d'Aro, Ajuntament Begur, Ajuntament Llambilles, Ajuntament Quart, Ajuntament Corçà, Ajuntaments barcelonins, Ajuntaments catalans, ajuntaments Catalunya, ajuntaments comarcals, ajuntaments independents, notícies actualitat, notícies d'interès, notícies premsa, notícies diàries, notícies agencia, informació actualitat, informació premsa, informació diària, informació d'interès, informació última hora, Ajuntament Albiol, Albons, Alcanar, Alcanó, Alcarràs, Alcoletge, Alcover, Aldea| Aldover, Aleixar, Alella, Alfara de Carles, Alfarràs, Alfés, Alforja, Algerri, Alguaire, Alins, Alió Almacelles, Almatret, Almenar, Almofter, Alòs de Balaguer, Alp, Alpens, Alpicat, Alt Àneu, Altafulla, Notícies Amer, Ametlla de Mar, l' Ametlla Vallès, Ampolla, Amposta, Anglès, Anglesola, Arbeca, Arboç, Arbolí, Arbúcies, Arenys de Mar, Arenys de Munt, Argelaguer, Argençola, Argentera, Argentona, Armentera, Arnes, Arres, Arsèguel, Artés, Artesa de Lleida, Artesa de Segre, Ascó, Aspa, Avellanès i a Linya, les Avià, Avinyó, Avinyonet de Puigventós, Avinyonet Penedès, Badalona, Badia Vallès, Bagà, Baix