

# Recull de Premsa

dimecres, 23 de juliol de 2014



Ajuntament de Roses

MARC MARTÍ

El tram de la desembocadura del Ter és un dels 30 gironins on hi ha un risc potencial.



# 217 quilòmetres de la xarxa fluvial gironina tenen risc d'inundació

► L'ACA aprova el Mapa de Perillositat i Risc d'Inundació a rius i rieres, que remarca 30 trams de perill a la província

GIRONA | ROBERT VAN ECKHOUT

■ L'Agència Catalana de l'Aigua (ACA) ha definit 217,1 quilòmetres de rius i rieres que transcorren per les comarques gironines amb un risc potencial d'inundabilitat. A través de la definició dels Mapes de Perillositat i de Risc d'Inundació (MAPRI), aprovats a finals de la setmana passada, l'ACA ha creat un catàleg de totes les zones de risc, i el següent pas serà la creació d'un Pla de gestió del Risc d'Inundació (PGRI), que s'elaborarà abans de finals de l'any que ve.

Amb l'elaboració dels mapes de perillositat, l'ACA i la Direcció General de Protecció Civil fan una estimació de la probabilitat (alta, mitja o baixa) de les afectacions sobre persones, béns o zones protegides en cas d'inundació en un d'aquests espais fluvials. A les comarques gironines, els espais es divideixen en sis zones, com són les rieres de la Costa Brava Nord, la conca de la Muga i la Mugueta, la conca del Fluvià i rieres litorals, la conca del Ter-Daró, la conca de les Rieres de la Costa Brava Sud, i la conca de la Tordera.

D'aquestes sis zones, on hi ha més quilòmetres de xarxa fluvial amb risc potencial d'inundació és a la del Ter-Daró. En total, hi ha definits 12 trams que sumen 74,2 quilòmetres amb risc d'inundació dels 1.488,2 totals. Així, hi ha zones com el pas del Ter a Camprodon, Ripoll, Sant Quirze, Girona o a la desembocadura on s'aixeca aquest avís, que segons les dades ofertes per l'ACA, potencialment podria provocar danys immediats o diferits a les persones o un risc per a àrees protegides designades sota directives d'aus o hàbitats. Sobre el Ter, l'ACA destaca que sobretot al gener hi ha una «retenció nival

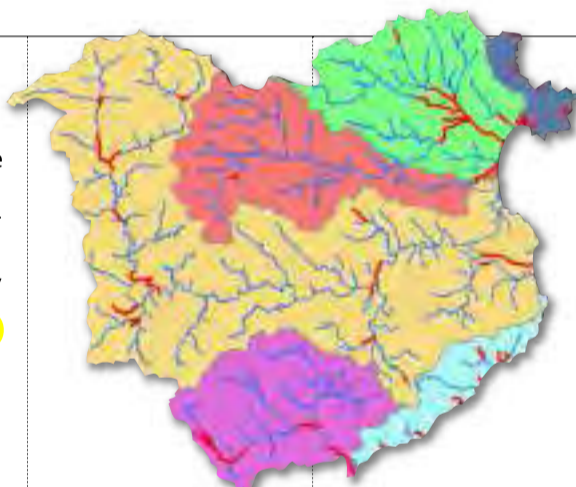
## LES CLAUS

### COSTA BRAVA NORD Cinc trams de risc de 18,5 quilòmetres

Segons l'informe de l'ACA, hi ha risc d'inundació al tram de la riera de Portbou, a la de la Valleta, a la de Romanyac, a la de Sant Vicenç i a les rieres de Roses. Es destaca que les rieres tenen xarxes de drenatge poc desenvolupades.

### MUGA I MUGUETA Dos trams de risc de 56,7 quilòmetres

El tram de la Jonquera i el tram mig i baix de la Muga són els que presenten un risc potencial. En el tram final, la pressió urbanística fa que tot i que hi ha capacitat d'endegament suficient, es podrien produir potencials inundacions.



### FLUVIÀ

#### Dos trams de risc de 9 quilòmetres

En aquest cas, s'exposa que l'elevada pressió urbanística a Olot i Sant Pere Pescador i les grans infraestructures viàries fan que el risc d'inundació sigui elevat i amb poc marge de resposta.

### TER-DARÓ

#### Dotze trams de risc de 74,2 quilòmetres

Entre el Ter, el Freser i el Daró hi ha 12 zones on la presència de nuclis urbans condicionen fortament el sistema fluvial, provocant que el risc d'inundació a la conca sigui molt elevat.

### COSTA BRAVA SUD Sis trams de risc de 21,2 quilòmetres

Destaquen que la riera d'Aubi i de Calonge, conjuntament amb el Ridaura, són rieres amb un notable impacte humà per la transformació soferta en la llera i en els seus marges, provocant un risc molt elevat d'inundabilitat a les conques.

### TORDERA

#### Tres trams de risc de 37,5 quilòmetres

En els tres trams que tenen un risc potencial d'inundació, l'ACA destaca que és sobretot en el tram final de la Tordera on es localitza el problema, ja que a la zona de desembocadura també hi ha un gran nombre de càmpings.

molt acusada» que sumada amb fortes pluges pot provocar el desbordament de les lleres.

A la conca de la Muga hi ha dos trams que sumen 56,7 quilòmetres amb un risc per a la salut humana que pot provocar danys immediats o diferits a les persones, dels 275 totals que conformen aquesta xarxa fluvial primària. L'informe de l'ACA remarca que «els forts pendents en les capçaleres i la progressiva impermeabilització del sòl, a conseqüència del fort creixement urbanístic, fa que les aigües circulin a gran velocitat i es concentrin ràpidament en rius, rieres i torrents, provocant un augment sobtat del nivell de l'aigua».

En total, a la província de Girona (incloent també la zona de la Tordera), hi ha 30 trams amb risc potencial d'inundació, tots amb possibles afectacions a la salut humana. La definició d'aquest mapa de risc s'ha fet en base al que estableix la directiva europea d'inundacions, i ha de culminar el 2015 amb la creació del pla de gestió del risc.



Pensat per ajudar-te  
El teu estudi de cuines SANTOS a la Bisbal d'Empordà  
SANTOS DALMAU INTERIORS Plaça Pavicsa 9 17100 La Bisbal d'Empordà T. 972 642 777

**+ DE 40 ANYS**  
**MILLORANT L'AUDICIÓ**

**SONOR**  
AUDIFONOS

PI. Calvet i Rubalcaba, 4  
Tel. 972 200 664  
GIRONA

Vilafant, 8 baixos  
Tel. 972 509 351  
FIGUERES

Rambla Hospital, 40  
Tel. 93 885 35 38  
VIC

[www.sonoraudifonos.com](http://www.sonoraudifonos.com)



# estiu

ROSANA VIDAL



## Katia

«El mar i la platja de Roses estan molt més nets ara que anys enrere»

LAURA FANALS | ROSES

La maresca Katia Ferrandi i la seva família passen uns dies de vacances a Roses, on tenen una casa des de fa anys. Assegura que la vila està molt més bonica i neta ara que abans i, malgrat que al llarg d'aquest temps no hi ha fet amics, sí que coneix perfectament la gastronomia i el paisatge.

**P** És el primer cop que ve de vacances a la Costa Brava?

**R** No, ni molt menys. Ja venia de petita a Roses amb els meus pares, perquè hi tenim una casa. I mira, continuo venint ara de gran, amb els meus fills i la meua pròpia família.

**P** Què és el que més li agrada de la zona?

**R** La tranquil·litat i el fet que els preus són baixos.

**P** Amb tants anys passant les vacances aquí, suposo que haurà vist evolucionar el poble...

**R** Sí, ha experimentat molts canvis.

**P** Cap a millor o cap a pitjor?

**R** Cap a millor, sens dubte. Roses és molt més bonic ara que no pas anys enrere. Sobretot, perquè tot plegat està molt més net, especialment el mar i la sorra. És nota que en tenen molta més cura.

**P** Creuen que ara hi ha massa turistes?

**R** A mi no m'ho sembla... això sí, pensa que nosaltres només venim al juliol. A l'agost, que potser és quan està més ple, nosaltres no hi som.

**P** Què fan durant els dies de vacances?

**R** Anar a la platja, de compres, menjar... bàsicament, aturar per uns dies la rutina diària.

**P** És un bon lloc per venir amb criatures?

**R** Sí. Ells només volen platja, platja i platja.

**P** Han fet amics aquí, al llarg dels anys?

**R** No. Potser és perquè venim tan poc...

**P** I ja coneixen la gastronomia local?

**R** Sí, i tant! M'encanta la fideuà, les tapes, la sangria, el mojito...

**P** Recomana als seus amics que vinguin?

**R** Sí, sens dubte.

# El Turista

► **Origen:**  
França

► **Estiuja a:**  
Roses

LA KATIA FERRANDI PASSA ELS ESTIUS A ROSES DES QUE ERA PETITA. PRIMER VENIA AMB ELS SEUS PARES, EN CANVI ARA ELLA ÉS LA MARE I HI PORTA ELS SEUS FILLS I EL SEU MARIT.

CARLES COLOMER



## El correfoc enceta la Festa Major de Lloret de Mar

► El correfoc a càrrec de la colla de diables Sa Forcanera de Blanes va donar, dilluns passat a la nit, el tret de sortida oficial a la Festa Major de Lloret de Mar. El recorregut es va iniciar al Museu del Mar i entre foc, petards i música van anar en cercavila pels carrers de la localitat fins al passeig Manel Bernat, a la Roca d'en Maig. Dins els actes de la Festa Major, que s'allargarà fins al pròxim 27 de juliol, hi haurà aquesta nit l'actuació d'El Bucs d'El Puntet.

## La Costa Brava dels anys 60, a les Converses de Barraca de Tamariu

TAMARIU | DdG

► Les Converses de Barraca de Tamariu, organitzades aquest estiu per la Biblioteca de Palafrugell es reprendran avui a les nou del vespre a la barraca dels Liris, on es tractarà sobre sardanes-flamenco, dancing, night clubs i sales de festa dels anys 60.

Durant aquesta primera conversa s'intentarà donar a conèixer com eren i quina programació hi havia a les sales d'esbarjo durant els darrers anys del franquisme, on es presentaven espectacles folklòrics dirigits bàsicament al públic estranger (barreja de l'Espanya

l'activitat, tindrà lloc una sardinada i un cremar popular. Amb un format similar al de l'any passat, aquesta proposta té com a objectiu donar a conèixer aquest espai tamariuenc i, sobretot, estimular la memòria oral de la gent gran de la població. Per a l'organització de les converses, es compta amb la col·laboració de molts veïns de Tamariu i amb la implicació dels voluntaris de l'Associació de Veïns i Amics de Tamariu i de l'Associació Gastronòmica i Cultural Els Liris, que cedeix l'espai per poder fer l'activitat.

flamenca i la música tradicional catalana).

En aquesta trobada hi participaran com a ponents Maria Gràcia Sabater, gestora de l'establiment Night Club Los Almendros a Palafrugell; Josep Bofill, periodista i usuari durant els anys 60 d'aquests locals; Josep Joli, músic i el periodista Xavier Castellón. Després de

## L'Estartit Primer Festival de Jazz

ACTIVITATS

CONCERT DE PRESERVATION HALL JAZZ BAND

- LLOC: L'Estartit
- HORARI: A les 22 h.
- PREU: Entre 30 i 40 euros
- ADREÇA: Plaça Llevantina
- INFORMACIÓ: [www.festivaldetorroella.cat](http://www.festivaldetorroella.cat)

► El Festival de Torroella de Montgrí ha iniciat aquest estiu el primer Festival de Jazz de l'Estartit, que oferirà cinc concerts de música jazz i altres actes paral·lels com «jam sessions» i cercaviles que se celebraran amb les Illes Medes com a taló de fons. Aquest nou projecte arrencarà aquesta nit amb l'actuació de Preservation Hall Jazz Band, una formació creada el 1961, que va adoptar el nom d'un dels locals de jazz més clàssics i cèlebres de Nova Orleans. A la banda, liderada per Ben Jaffre, fill del fundador, hi conviuen diverses generacions de músics amb edats que oscil·len entre els 29 i el 88 anys. A més, al Fes-



La formació Preservation Hall Jazz Band.

tival, que tindrà lloc cada dimecres fins al 20 d'agost, hi actuaran també la banda The Excitements; Avishai Cohen Trio, Young Lions & Llibert Fortuny Quartet i Jerry González & Perico Sambaet & Javier Colina, que clausuraran el certamen.

# LA PROPOSTA



Tweet

Abans de 2020

## Roses vol reduir un 20% les emissions de CO2

El consistori impulsa el PAES (Pla d'Acció per a l'Energia Sostenible), que marcarà les accions i mesures concretes per assolir aquest objectiu

22.07.2014 | 13:26

**EMPORDA.INFO** El [Pla d'Acció per a l'Energia Sostenible](#) (PAES) és l'instrument fixat pel Pacte d'Alcaldes i Alcaldesses -al qual l'Ajuntament de Roses s'adherí el 14 de febrer de 2013-, per tal de definir les accions mitjançant les quals el municipi complirà amb el seu compromís de reducció d'un 20% de l'emissió de gasos d'efecte d'hivernacle (GEH) fins a l'any 2020. El Pacte d'Alcaldes i Alcaldesses és el principal moviment europeu en què participen les autoritats locals i regionals que han assumit el compromís voluntari de millorar l'eficiència energètica i utilitzar fonts d'energia renovable en els seus territoris.

Amb aquest objectiu, el PAES de Roses es compon de diferents fases, la primera de les quals acaba de finalitzar i ha consistit en un primer anàlisi i diagnòstic que ha permès obtenir una radiografia actual entorn als consums energètics i emissions de CO2 produïts a la població. Aquestes dades, recollides a l'Inventari d'Emissions de GEH inclosa en el Pla, han permès identificar els àmbits més susceptibles i efectius a l'hora de desenvolupar les diferents accions que permetin la reducció acordada.

D'acord a les dades d'aquest inventari, el volum d'emissions corresponent als sectors inclosos en el PAES (terciari, residencial, transport i tractament de residus) per a l'any 2005 -any de referència del Pla-, va ser de 140.475,91 tones de CO2, xifra que representa el 15,8% produït a la comarca de l'Alt Empordà. En funció al compromís adoptat, doncs, l'objectiu de reducció marcat pel municipi fins a 2020, és de 28.095,18 tones de CO2 ,

Pel que fa a les principals fonts emissores detectades, aquestes són l'electricitat i els combustibles líquids, que representen el 34% i 40% de les emissions respectivament, mentre que els sectors que contribueixen amb més emissions són el transport seguit del terciari, causants del 39% i el 25% de les emissions respectivament, fet pel qual les accions d'estalvi i reducció a desenvolupar es fixaran de forma especial en aquests àmbits.

El següent pas en què el consistori treballa actualment a partir de la diagnosi energètica realitzada, és la definició del pla estratègic d'accions que ha de permetre assolir els objectius marcats, on es definiran les mesures de reducció concretes a aplicar, juntament amb els terminis i els agents responsables en cada cas.

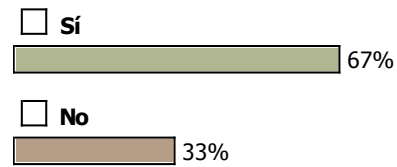
Fruït del paper impulsor i exemplaritzant de l'Ajuntament, el PAES inclourà mesures per a la reducció de les emissions de GEH produïdes directament per l'activitat del consistori, tals com enllumenat públic, equipaments i flotes de vehicles; però també mesures sobre sectors en els que l'Ajuntament hi actua de forma indirecta, com el domèstic, serveis, transport, residus i aigua.

El Pla s'articula com un document obert, modificable i actualitzable regularment, garantint així la seva adaptació a les necessitats i/o prioritats detectades en cada moment. Un altre aspecte destacable és el control d'assoliment dels objectius fixats que realitza la Unió Europea amb caràcter bianual, fet que obliga els municipis participants en el programa -prop de 6.000 a tot Europa- al seu compliment, facilitant que l'efectivitat del PAES sigui real i no una simple declaració d'intencions.

L'àmbit d'actuació del PAES s'estén a la totalitat del terme municipal de Roses, inclou accions relatives tant a l'àmbit privat com al públic, i incideix en els sectors terciari, residencial, transport i tractament de residus (els sectors industrials i primari no s'inclouen, ja que majoritàriament es troben regulats per normatives supramunicipals on els municipis disposen de poc marge d'intervenció).

### Enquesta

Us seria útil l'AP-7 com enllaç gratuït entre Figueres Nord i Sud?




Votar

Veure més enquestes

Enllaços recomanats: Oscars | Premios Goya

**VR** *ViladeRoses.cat*  
Diari digital des de Roses, tota una Vila

PORTADA	ACTUALITAT	AJUNTAMENT	OPINIÓ	CARNAVAL	ATUR	CONTACTA	<input type="text" value="Buscar"/> 
---------	------------	------------	--------	----------	------	----------	---

Loading...

## Roses es fixa l'objectiu de reduir un 20% les emissions de CO2 abans de 2020

Per [ViladeRoses](#) / 22/07/2014 / [No Comentat](#)

El consistori rosinc impulsa el PAES (Pla d'Acció per a l'Energia Sostenible), que marcarà les accions i mesures concretes per assolir aquest objectiu

El Pla d'Acció per a l'Energia Sostenible (PAES) és l'instrument fixat pel Pacte d'Alcaldes i Alcaldesses, al qual l'Ajuntament de Roses es va adherir el 14 de febrer de 2013, per tal de definir les accions mitjançant les quals el municipi complirà amb el seu compromís de reducció d'un 20% de l'emissió de gasos



Casc urbà de Roses

d'efecte d'hivernacle (GEH) fins a l'any 2020. El Pacte d'Alcaldes i Alcaldesses és el principal moviment europeu en què participen les autoritats locals i regionals que han assumit el compromís voluntari de millorar l'eficiència energètica i utilitzar fonts d'energia renovable en els seus territoris.

Amb aquest objectiu, el PAES de Roses es compon de diferents fases, la primera de les quals acaba de finalitzar i ha consistit en un primer anàlisi i diagnòstic que ha permès obtenir una radiografia actual entorn als consums energètics i emissions de CO<sub>2</sub> produïts a la població. Aquestes dades, recollides a l'*Inventari d'Emissions de GEH* inclosa en el Pla, han permès identificar els àmbits més susceptibles i efectius a l'hora de desenvolupar les diferents accions que permetin la reducció acordada.

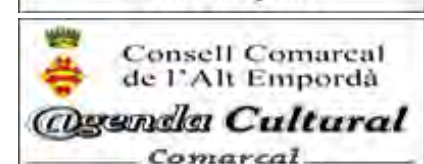
D'acord a les dades d'aquest inventari, el volum d'emissions corresponent als sectors inclosos en el PAES (terciari, residencial, transport i tractament de residus) per a l'any 2005 -any de referència del Pla-, va ser de 140.475,91 tones de CO<sub>2</sub>, xifra que representa el 15,8% produït a la comarca de l'Alt Empordà. En funció al compromís adoptat, doncs, l'objectiu de reducció marcat pel municipi fins a 2020, és de 28.095,18 tones de CO<sub>2</sub>.

Pel que fa a les principals fonts emissores detectades, aquestes són l'electricitat i els combustibles líquids, que representen el 34% i 40% de les emissions respectivament, mentre que els sectors que contribueixen amb més emissions són el transport seguit del terciari, causants del 39% i el 25% de les emissions respectivament, fet pel qual les accions d'estalvi i reducció a desenvolupar es fixaran de forma especial en aquests àmbits.

El següent pas en què el consistori treballa actualment a partir de la diagnosi energètica



Eh tu, toques la guitarra?



realitzada, és la definició del pla estratègic d'accions que ha de permetre assolir els objectius marcats, on es definiran les mesures de reducció concretes a aplicar, juntament amb els terminis i els agents responsables en cada cas.



Fruït del paper impulsor i exemplaritzant de l'Ajuntament, el PAES inclourà mesures per a la reducció de les emissions de GEH produïdes directament per l'activitat del consistori, tals com enllumenat públic, equipaments i flotes de

vehicles; però també mesures sobre sectors en els que l'Ajuntament hi actua de forma indirecta, com el domèstic, serveis, transport, residus i aigua.

El Pla s'articula com un document obert, modificable i actualitzable regularment, garantint així la seva adaptació a les necessitats i/o prioritats detectades en cada moment. Un altre aspecte destacable és el control d'assoliment dels objectius fixats que realitza la Unió Europea amb caràcter bianual, fet que obliga els municipis participants en el programa – prop de 6.000 a tot Europa- al seu compliment, facilitant que l'efectivitat del PAES sigui real i no una simple declaració d'intencions.

L'àmbit d'actuació del PAES s'estén a la totalitat del terme municipal de Roses, inclou accions relatives tant a l'àmbit privat com al públic, i incideix en els sectors terciari, residencial, transport i tractament de residus (els sectors industrials i primari no s'inclouen, ja que majoritàriament es troben regulats per normatives supramunicipals on els municipis disposen de poc marge d'intervenció).

Per a més informació sobre el PAES de Roses es pot accedir [a la seva pàgina web](#).

Comparteix això:



Print Email

- Published: 12 hores ago on 22/07/2014
- By: [ViladeRoses](#)
- Last Modified: juliol 22, 2014 @ 8:27 pm
- Filed Under: [Actualitat](#), [Ajuntament](#)
- Tagged With: [Ajuntament](#), [co2](#), [emissions](#), [energia sostenible](#), [paes](#), [pla d'acció](#), [Roses](#)

← ARTICLE ANTERIOR

[Palau-saverdera porta 6 dies sense telèfon i internet pel robatori del fil de coure de la línia](#)

SEGÜENT ARTICLE →

['Gru2 El meu dolent preferit', la proposta d'aquest dijous al Cine Ciutadella de Roses](#)

#### ABOUT THE AUTHOR

**ViladeRoses**  
[View all articles by ViladeRoses »](#)

#### DONEU LA VOSTRA OPINIÓ



#### NOTÍCIES MÉS LLEGIDES



[A presó dues dones, una de Roses i l'altre de Castelló d'Empúries, per agredir i robar a un home](#)



[Roses, una Destinació de Turisme Familiar de qualitat](#)



[Programa de la Festa Major de Roses 2014](#)

#### FACEBOOK VILA DE ROSES

#### TWITTER VILA DE ROSES

[Els meus tuits](#)

#### LES NOTÍCIES DIA A DIA


juliol 2014

DI.	Dt.	Dc.	Dj.	Dv.	Ds.	Dg.
	1	2	3	4	5	6
7	8	9	10	11	12	13
14	15	16	17	18	19	20
21	22	23	24	25	26	27
28	29	30	31			

#### COMENTARIS RECENTS

# VR Vila de Roses.cat

Diari digital des de Roses, tota una Vila

PORTADA	ACTUALITAT	AJUNTAMENT	OPINIÓ	CARNAVAL	ATUR	CONTACTA	Buscar 
---------	------------	------------	--------	----------	------	----------	--

Loading...

## 'Gru2 El meu dolent preferit', la proposta d'aquest dijous al Cine Ciutadella de Roses

Per [ViladeRoses](#) / 22/07/2014 / [No Comentat](#)

El divertit curtmetratge *Rsnack Attack* precedirà la pel·lícula 'Gru2 El meu dolent preferit'

Cine Ciutadella oferirà el proper dijous, 24 de juliol, la projecció del film infantil 'Gru El meu dolent preferit', una comèdia d'animació magistral amb uns efectes visuals enèrgics que ens explica que els dolents també poden salvar el món. La pel·lícula s'oferirà doblada en català.

Gru ha deixat de banda la seva vida plena de malifetes i ara inverteix el seu temps criant a Margo, Edith i Agnes. Però, quan comença a adaptar-se a aquest nou rol d'home de família, una organització mundial ultrasecreta que lluita contra el mal el reclama. Amb Lucy Wilde, la seva nova companya d'aventures, haurà de descobrir el responsable d'un espectacular i malèvol pla i portar-lo davant de la justícia.



Cine Ciutadella segueix així apostant per una programació variada i de qualitat amb títols pensats per a tots els públics, pel·lícules que han tingut gran acollida entre els espectadors i que a la vegada són mostres de gran qualitat cinematogràfica. Enguany, incorpora també la projecció de curtmetratges, apropant el públic a aquest interessant i poc conegut. En aquest ocasió, la peça seleccionada que precedirà la pel·lícula, serà *Rsnack Attack*, un magnífic i divertit curtmetratge americà que trenca tots els clicés.

L'inici de la sessió tindrà lloc a les 22 hores, tot i que l'obertura de portes es realitzarà a les 21.30 h. Es permet l'entrada de menjar i begudes al recinte. Com cada any, es posa a disposició dels espectadors el servei de lloguer de gandules, a 2 € la unitat. El preu de l'entrada és de 5 euros pels adults i de 3 € pels nens.

La compra d'entrades es pot realitzar al mateix recinte o per internet a través del portal ATRAPALO.

La programació de Cine Ciutadella prosseguirà el proper dijous 31 d'agost amb el film 'Django Desencadenado', de Quentin Tarantino, i el dijous 7 d'agost, amb 'Tres Bodas de Más', de Javier Ruiz Caldera.

Consulteu la programació completa de Cine Ciutadella en el següent enllaç: [Programació Cine Ciutadella](#)

Comparteix això:

- [Google](#)
- [Facebook](#)
- [Twitter](#)
- [LinkedIn](#)
- [Pinterest](#)
- [VR Vila de Roses](#)



Eh tu, toques la guitarra?





Loading...

## La rosinca Àngels Ortiz presenta a Figueres el seu darrer treball, 'Àngels del Zel'

Per [ViladeRoses](#) / 22/07/2014 / [No Comentat](#)

Àngels Ortiz, una de les millors veus roqueres del panorama català actuarà a la plaça del Teatre El Jardí

La cantautora rosinca Àngels Ortiz estrenarà el proper 29 de Juliol a la plaça del Teatre El Jardí de Figueres, el seu tercer treball 'Àngels del zel' amb la seva nova banda.

Un disc que ja va presentar el passat mes de març a Barcelona en el concert que va oferir dins el Festival Barnasants. I ho va fer en format acústic

acompanyada pel guitarrista Carles Garcia amb el qual, i juntament amb el bateria Miguel Alcón, el baixista Àngel Blázquez, tots tres excomponents de Locura de Amor .va enregistrar el CD. Una gravació en la que va col·laborar el el saxofonista Roger Ripoll.



Àngels Ortiz durant el concert celebrat al Teatre de Roses / Foto: arxiu

En aquesta presentació en directe a Figueres d'Àngels del zel", que la cantautora rosinca ja va presentar davant el seu públic en una actuació celebrada **al passat mes de maig al Teatre de Roses**, Àngels Ortiz comptarà amb el guitarrista Àlvar Llaudó, ex component de Faristol i amb l'Eduard Garcia, també guitarrista, que ha tocat amb la concursat d'Operacion Triunfo, Núria Fergó i exmembre del grup Autodestrucció, que atesora una llarga experiència com a backliner amb Els Pets o L'Elèctrica Dharma, entre d'altres.

Després d'"Hores Velles" l'any (1997) i "La pell del violí" del 2006 , la cantant i guitarrista de Roses interpretarà els deu temes d'"Àngels del zel", del gènere pop-rock cantats en català.

Cal destacar que 'Àngels del Zel' és pot trobar a les botigues d'internet de discos.

Comparteix això:

[Google](#) [Facebook](#) [Twitter](#) [LinkedIn](#) [Pinterest](#) [VR Vila de Roses](#)

Programació  
Festa Major  
Roses



PROGRAMA  
**BARRAQUES Z**  
DE ROSES  
DEL 12 AL 17 D'AGOST AL RECINTE FIRAL

Eh tu,  
toques la guitarra?



**SALPEM**  
Xavi Pozas - Telf: +34 616 48 19 11  
salpemroses@gmail.com

**HOLA ROSES** BUTLLETÍ 2014  
ROS ES COMERC  
ROSES - CAP DEGRU  
Tribuna d'opinió

**AVP**  
PLÀNOLS COMERCIALS, PROGRAMES PER FIRES I FESTES, FLVRS, CARTES RESTAURANT, TRAGETES, ETC.  
Tel. 649 176 678  
programesdefestes@hotmail.com

La Llista de la Compra  
Per saber a on comprar més econòmic

**Farmàcies de Guàrdia**

Ajuntament de Roses  
**Agenda Cultural Municipal**

Consell Comarcal de l'Alt Empordà  
**Agenda Cultural Comarcal**

**CRAE** 5è CRAC  
Creacions Alt Empordà



TEL.972254949

**Peix i marisc**

**IMPORTACIÓ**

**EXPORTACIÓ**

**FIRES**

**ARTESANALS**

50è Aniversari

25è Aniversari


[Tuiteja](#)

## Roses es fixa l'objectiu de reduir un 20% les emissions de CO<sub>2</sub> abans de 2020

SOCIETAT

22/07/2014 - 15:23

El consistori impulsa el PAES (Pla d'Acció per a l'Energia Sostenible), que marcarà les accions i mesures concretes per assolir aquest objectiu - El Pla inclourà accions dirigides a la promoció d'energies renovables i a l'eficiència energètica, tant en el sector privat com en el públic.

- Entre les accions del propi consistori es troben la reducció de consums en l'enllumenat públic, en equipaments i en flotes de vehicles; així com mesures on l'ajuntament té una actuació indirecta, tals com els sectors domèstic, de serveis, el transport, els residus i l'aigua.



El Pla d'Acció per a l'Energia Sostenible (PAES) és l'instrument fixat pel Pacte d'Alcaldes i Alcaldesses -al qual l'Ajuntament de Roses s'adherí el 14 de febrer de 2013-, per tal de definir les accions mitjançant les quals el municipi complirà amb el seu compromís de reducció d'un 20% de l'emissió de gasos d'efecte d'hivernacle (GEH) fins a l'any 2020. El Pacte d'Alcaldes i Alcaldesses és el principal moviment europeu en què participen les autoritats locals i regionals que han assumit el compromís voluntari de millorar l'eficiència energètica i utilitzar fonts d'energia renovable en els seus territoris.

Amb aquest objectiu, el PAES de Roses es compon de diferents fases, la primera de les quals acaba de finalitzar i ha consistit en un primer anàlisi i diagnòstic que ha permès obtenir una radiografia actual entorn als consums energètics i emissions de CO<sub>2</sub> produïts a la població. Aquestes dades, recollides a l'Inventari d'Emissions de GEH inclosa en el Pla, han permès identificar els àmbits més susceptibles i efectius a l'hora de desenvolupar les diferents accions que permetin la reducció acordada.

D'acord a les dades d'aquest inventari, el volum d'emissions corresponent als sectors inclosos en el PAES (terciari, residencial, transport i tractament de residus) per a l'any 2005 -any de referència del Pla-, va ser de 140.475,91 tones de CO<sub>2</sub>, xifra que representa el 15,8% produït a la comarca de l'Alt Empordà. En funció al compromís adoptat, doncs, l'objectiu de reducció marcat pel municipi fins a 2020, és de 28.095,18 tones de CO<sub>2</sub>,

Pel que fa a les principals fonts emissores detectades, aquestes són l'electricitat i els combustibles líquids, que representen el 34% i 40% de les emissions respectivament, mentre que els sectors que contribueixen amb més emissions són el transport seguit del terciari, causants del 39% i el 25% de les emissions respectivament, fet pel qual les accions d'estalvi i reducció a desenvolupar es fixaran de forma especial en aquests àmbits.

El següent pas en què el consistori treballa actualment a partir de la diagnosi energètica realitzada, és la definició del pla estratègic d'accions que ha de permetre assolir els objectius marcats, on es definiran les mesures de reducció concretes a aplicar, juntament amb els terminis i els agents responsables en cada cas.

Fruït del paper impulsor i exemplaritzant de l'Ajuntament, el PAES inclourà mesures per a la reducció de les emissions de GEH produïdes directament per l'activitat del consistori, tals com enllumenat públic, equipaments i flotes de vehicles; però també mesures sobre sectors en els que l'Ajuntament hi actua de forma indirecta, com el domèstic, serveis, transport, residus i aigua.

El Pla s'articula com un document obert, modificable i actualitzable regularment, garantint així la seva adaptació a les necessitats i/o prioritats detectades en cada moment. Un altre aspecte destacable és el control d'assoliment dels objectius fixats que realitza la Unió Europea amb caràcter bianual, fet que obliga els municipis participants en el programa -prop de 6.000 a tot Europa- al seu compliment, facilitant que l'efectivitat del PAES sigui real i no una simple declaració d'intencions.

L'àmbit d'actuació del PAES s'estén a la totalitat del terme municipal de Roses, inclou accions relatives tant a l'àmbit privat com al públic, i incideix en els sectors terciari, residencial, transport i tractament de residus (els sectors industrials i primari no s'inclouen, ja que majoritàriament es troben regulats per normatives supramunicipals on els municipis disposen de poc marge d'intervenció).

Per a més informació sobre el PAES de Roses es pot accedir a la pàgina web de l'Ajuntament: <http://www.roses.cat/la-tila/medi-ambient-i-platges/paes-inici>



**PEIXOS  
i Mariscs  
Darpla**

TEL.972254949

**Peix i marisc  
IMPORTACIÓ  
EXPORTACIÓ**

**FIRES  
ARTESANALS**

**50è Aniversari**

**25è Aniversari**


[Tuiteja](#)

## Gru2 El meu dolent preferit, proposta familiar de CineCiudadella

CULTURA

22/07/2014 - 15:14

CineCiudadella oferirà el proper dijous, 24 de juliol, la projecció del film infantil "Gru El meu dolent preferit", una comèdia d'animació magistral amb uns efectes visuals enèrgics que ens explica que els dolents també poden salvar el món. La pel·lícula es projectarà doblada en català.

Gru ha deixat de banda la seva vida plena de malifetes i ara inverteix el seu temps criant a Margo, Edith i Agnes. Però, quan comença a adaptar-se a aquest nou rol d'home de família, una organització mundial ultrasecreta que lluita contra el mal el reclama. Amb Lucy Wilde, la seva nova companya d'aventures, haurà de descobrir el responsable d'un espectacular i malèvol pla i portar-lo davant de la justícia.

Cine Ciudadella segueix així apostant per una programació variada i de qualitat amb títols pensats per a tots els públics, pel·lícules que han tingut gran acollida entre els espectadors i que a la vegada són mostres de gran qualitat cinematogràfica. Enguany, incorpora també la projecció de curtmetratges, apropant el públic a aquest interessant i poc conegut. En aquest ocasió, la peça seleccionada que precedirà la pel·lícula, serà Rsnack Attack, un magnífic i divertit curmetratge americà que trenca tots els clixés.

L'inici de la sessió tindrà lloc a les 22 h, tot i que l'obertura de portes es realitzarà a les 21.30 h. Es permet l'entrada de menjar i begudes al recinte. Com cada any, es posa a disposició dels espectadors el servei de lloguer de gandules, a 2 € unitat. El preu de l'entrada és de 5 € adults i 3 € nens. La compra d'entrades es pot realitzar al mateix recinte o per internet a través del portal ATRAPALO.

La programació de CineCiudadella prosseguirà el proper dijous 31 de juliol amb el film Django Desencadenado (Quentin Tarantino), i el dijous 7 d'agost, amb Tres Bodas de Más (Javier Ruiz Caldera).



- Guia de Roses sorteja 5 entrades dobles per anar a veure-la.
- Només heu de deixar un comentari amb el vostre nom i cognom, [aquí](#)
- Molta sort a tots!

[Notícies](#)

» 60 lectures

## Roses. Roses es fixa l'objectiu de reduir un 20% les emissions de CO2 abans de 2020

Publicat el Dimarts, 22 Juliol 2014 15:55 Escrit per Ajuntament de Roses

- El consistori impulsa el PAES (Pla d'Acció per a l'Energia Sostenible), que marcarà les accions i mesures concretes per assolir aquest objectiu
- El Pla inclourà accions dirigides a la promoció d'energies renovables i a l'eficiència energètica, tant en el sector privat com en el públic
- Entre les accions del propi consistori es troben la reducció de consums en l'enllumenat públic, en equipaments i en flotes de vehicles; així com mesures on l'ajuntament té una actuació indirecta, tals com els sectors domèstic, de serveis, el transport, els residus i l'aigua

El Pla d'Acció per a l'Energia Sostenible (PAES) és l'instrument fixat pel Pacte d'Alcaldes i Alcaldesses -al qual l'Ajuntament de Roses s'adherí el 14 de febrer de 2013-, per tal de definir les accions mitjançant les quals el municipi complirà amb el seu compromís de reducció d'un 20% de l'emissió de gasos d'efecte d'hivernacle (GEH) fins a l'any 2020. El Pacte d'Alcaldes i Alcaldesses és el principal moviment europeu en què participen les autoritats locals i regionals que han assumit el compromís voluntari de millorar l'eficiència energètica i utilitzar fonts d'energia renovable en els seus territoris.

Amb aquest objectiu, el PAES de Roses es compon de diferents fases, la primera de les quals acaba de finalitzar i ha consistit en un primer anàlisi i diagnòstic que ha permès obtenir una radiografia actual entorn als consums energètics i emissions de CO2 produïts a la població. Aquestes dades, recollides a l'Inventari d'Emissions de GEH inclosa en el Pla, han permès identificar els àmbits més susceptibles i efectius a l'hora de desenvolupar les diferents accions que permetin la reducció acordada.

D'acord a les dades d'aquest inventari, el volum d'emissions corresponent als sectors inclosos en el PAES (terciari, residencial, transport i tractament de residus) per a l'any 2005 -any de referència del Pla-, va ser de 140.475,91 tones de CO2 xifra que representa el 15,8% produït a la comarca de l'Alt Empordà. En funció al compromís adoptat, doncs, l'objectiu de reducció marcat pel municipi fins a 2020, és de 28.095,18 tones de CO2

Pel que fa a les principals fonts emissores detectades, aquestes són l'electricitat i els combustibles líquids, que representen el 34% i 40% de les emissions respectivament, mentre que els sectors que contribueixen amb més emissions són el transport seguit del terciari, causants del 39% i el 25% de les emissions respectivament, fet pel qual les accions d'estalvi i reducció a desenvolupar es fixaran de forma especial en aquests àmbits.

El següent pas en què el consistori treballa actualment a partir de la diagnosi energètica realitzada, és la definició del pla estratègic d'accions que ha de permetre assolir els objectius marcats, on es definiran les mesures de reducció concretes a aplicar, juntament amb els terminis i els agents responsables en cada cas.

Fruït del paper impulsor i exemplaritzant de l'Ajuntament, el PAES inclourà mesures per a la reducció de les emissions de GEH produïdes directament per l'activitat del consistori, tals com enllumenat públic, equipaments i flotes de vehicles; però també mesures sobre sectors en els que l'Ajuntament hi actua de forma indirecta, com el domèstic, serveis, transport, residus i aigua.

El Pla s'articula com un document obert, modificable i actualitzable regularment, garantint així la seva adaptació a les necessitats i/o prioritats detectades en cada moment. Un altre aspecte destacable és el control d'assoliment dels objectius fixats que realitza la Unió Europea amb caràcter bianual, fet que obliga els municipis participants en el programa -prop de 6.000 a tot Europa- al seu compliment, facilitant que l'efectivitat del PAES sigui real i no una simple declaració d'intencions.

L'àmbit d'actuació del PAES s'estén a la totalitat del terme municipal de Roses, inclou accions relatives tant a l'àmbit privat com al públic, i incideix en els sectors terciari, residencial, transport i tractament de residus (els sectors industrials i primari no s'inclouen, ja que majoritàriament es troben regulats per normatives supramunicipals on els municipis disposen de poc marge d'intervenció).

Per a més informació sobre el PAES de Roses es pot accedir a la pàgina web de l'Ajuntament: <http://www.roses.cat/la-vila/medi-ambient-i-platges/paes-inici>

Tweet

Inscriu-te a la nostra Newsletter per rebre informació sobre actualitat municipal.

## Roses. Gru2 El meu dolent preferit, proposta familiar de CineCiutadella

Publicat el Dimarts, 22 Juliol 2014 15:52 Escrit per Ajuntament de Roses

**CineCiutadella oferirà el proper dijous, 24 de juliol, la projecció del film infantil “Gru El meu dolent preferit”, una comèdia d'animació magistral amb uns efectes visuals enèrgics que ens explica que els dolents també poden salvar el món. La pel·lícula es projectarà doblada en català.**

Gru ha deixat de banda la seva vida plena de malifetes i ara inverteix el seu temps criant a Margo, Edith i Agnes. Però, quan comença a adaptar-se a aquest nou rol d'home de família, una organització mundial ultrasecreta que lluita contra el mal el reclama. Amb Lucy Wilde, la seva nova companya d'aventures, haurà de descobrir el responsable d'un espectacular i malèvol pla i portar-lo davant de la justícia.

Cine Ciutadella segueix així apostant per una programació variada i de qualitat amb títols pensats per a tots els públics, pel·lícules que han tingut gran acollida entre els espectadors i que a la vegada són mostres de gran qualitat cinematogràfica. Enguany, incorpora també la projecció de curtmetratges, apropant el públic a aquest interessant i poc conegut. En aquest ocasió, la peça seleccionada que precedirà la pel·lícula, serà Rsnack Attack, un magnífic i divertit curmetratge americà que trenca tots els clixés.

L'inici de la sessió tindrà lloc a les 22 h, tot i que l'obertura de portes es realitzarà a les 21.30 h. Es permet l'entrada de menjar i begudes al recinte. Com cada any, es posa a disposició dels espectadors el servei de lloguer de gandules, a 2 € unitat. El preu de l'entrada és de 5 € adults i 3 € nens. La compra d'entrades es pot realitzar al mateix recinte o per internet a través del portal ATRAPALO.

La programació de CineCiutadella prosseguirà el proper dijous 31 de juliol amb el film Django Desencadenado (Quentin Tarantino), i el dijous 7 d'agost, amb Tres Bodas de Más (Javier Ruiz Caldera).

Tweet

Inscriu-te a la nostra Newsletter per rebre informació sobre actualitat municipal.