



VISOR DE MAPES I DE PLANEJAMENT DE ROSES

Són dos eines per a la visualització i consulta d'informació geogràfica a través d'internet. La seva aparença i funcionalitats són pràcticament idèntiques, encara que el servidor de planejament ofereix a més a més la capacitat d'obtenir la normativa d'una zona determinada amb un simple 'click' i la possibilitat de cercar una parcel·la a partir de la seva adreça o referència cadastral.

Ajuntament de Roses - Mozilla Firefox

Archivo Editar Ver Historial Marcadores Herramientas Ayuda

http://delta.icc.es/ideLocal/IdecServ?codi=171523&tipus=u

Más visitados

Ajuntament de Roses

Servidor de mapes de planejament

Ajuntament de Roses

Carrerer

Tipus: Carrer Cruïlla

Carrer:

Número: **Cercar**

Adreça postal (cadastre)

Referència cadastral

Visualització

Ortofoto

Topogràfic Blanc

Desactivar carrerer

Servidors

Planejament

Cadastre (DGC)

Equipaments (Localret)

La informació presentada no té valor normatiu ni jurídic

x: 521944.87 y: 4675830.83 Escala= 1: 67.298 Elements d'Interès

Terminado

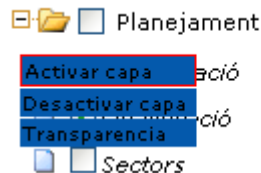


Les característiques més importants són:

1. Tipus d'informació:

Servidor de mapes	Visor urbanístic
Ortofotomatges 1:25000 i 1:5000 (ICC)	Ortofotomatges
Topogràfics 1:250000 1:50000 i 1:5000 (ICC)	Topogràfics
Base cartogràfica 1:200000 i 1:25000 (IGN)	
Geològics 1:250000 i 1:50000 (ICC)	
Usos del sòl (CREAF)	
Medi ambient (DMAH)	
Eixos viaris (ICC)	
Equipaments (Localret)	Equipaments (Localret)
Cadastre (DGC)	Cadastre (DGC)
Ajuntament de Roses: Mapa històric, mapa de pendents, seccionat, topogràfics 1:1000 i Fulls de descàrrega dels topogràfics.	Planejament: Classificació, qualificació, sectors, topogràfics 1:1000 i Fulls de descàrrega dels topogràfics.

Les dos aplicacions permeten veure de forma conjunta totes les capes descrites, i a més aplicar transparències per una millor visualització fent clic a la pestanya de propietats:



2. Barra d'eines:



Zoom+: Permet augmentar l'escala del mapa clicant sobre la icona.

Zoom -: Permet disminuir l'escala del mapa clicant sobre la icona.

Desplaçar: Mou el mapa fent un primer clic sobre la icona i, realitzant-ne un segon sobre l'àrea del mapa a centrar.

Identificar: Permet obtenir informació d'un indret del mapa fent un primer clic sobre la icona i, després sobre el mapa.

Inici: Retorna a la vista inicial del visualitzador de geoinformació

Enllaçar: Permet crear un vincle a la zona del mapa que estem visualitzant i amb les capes actives.





Mesurar: Permet mesurar distàncies sobre el mapa, fent un primer clic per iniciar la mesura i un segon per acabar-la.


Etiquetar: Permet etiquetar qualsevol zona del mapa fent un clic sobre la mateixa

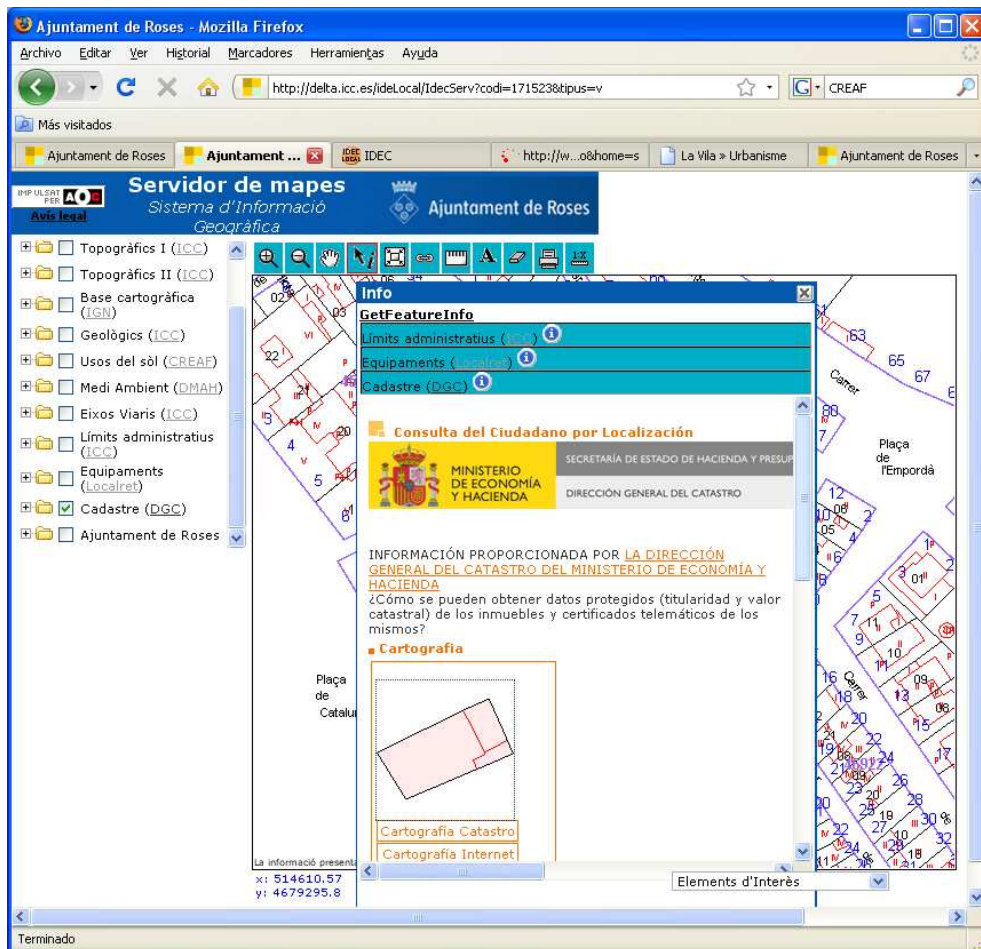
Esborrar: Permet esborrar les etiquetes i les mesures de distàncies introduïdes en el mapa.

Imprimir: Imprimeix l'àrea del mapa visible en pantalla

Zoom a escala: Permet establir l'escala de visualització del mapa.

3. Consulta de la informació de les capes:

Amb l'eina "identificar"  obtindrem la informació de les capes actives. Pel cas del Servidor de mapes, només les capes de Cadastre i de l'Ajuntament de Roses-Descàrregues tenen informació, i aquesta són les dades no protegides que ofereix la Direcció General de Cadastre a l'Oficina Virtual:





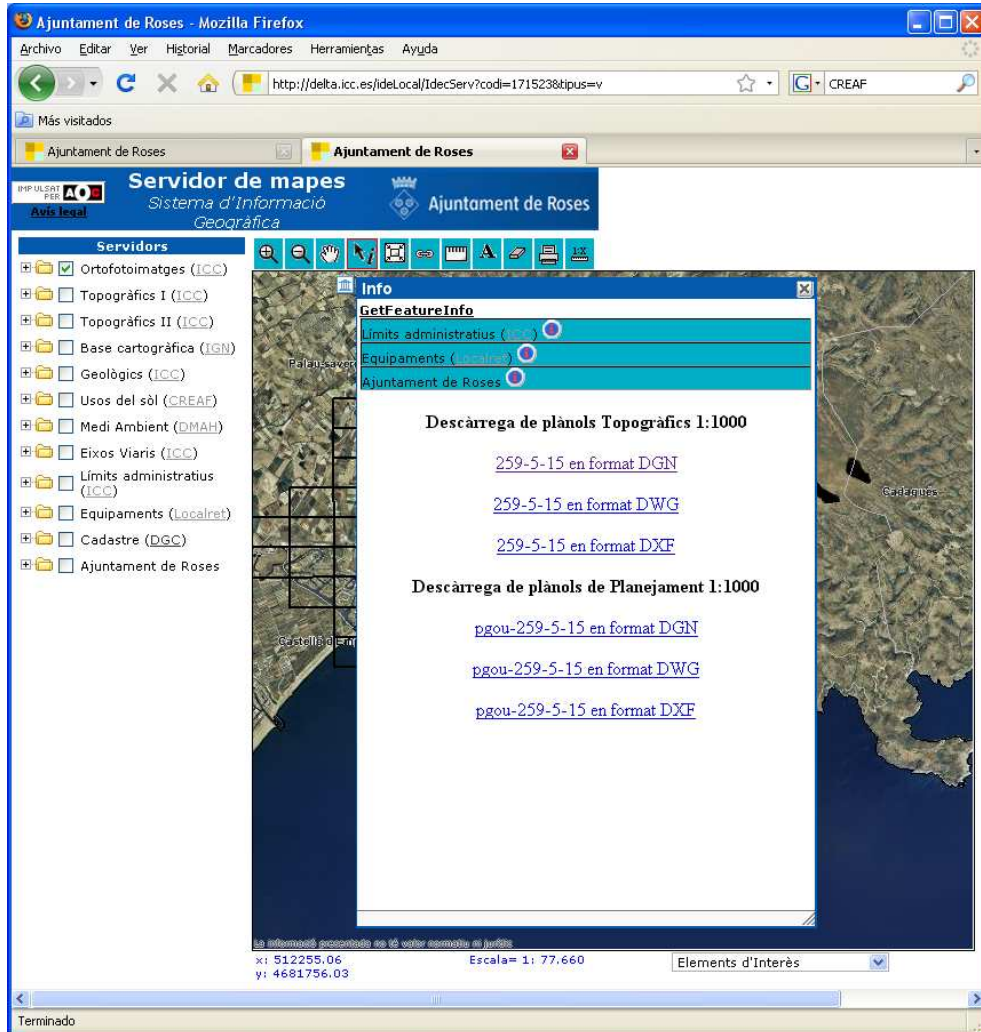
Ajuntament de Roses
Sistema d'informació geogràfica



Consorci
Administració Oberta
de Catalunya



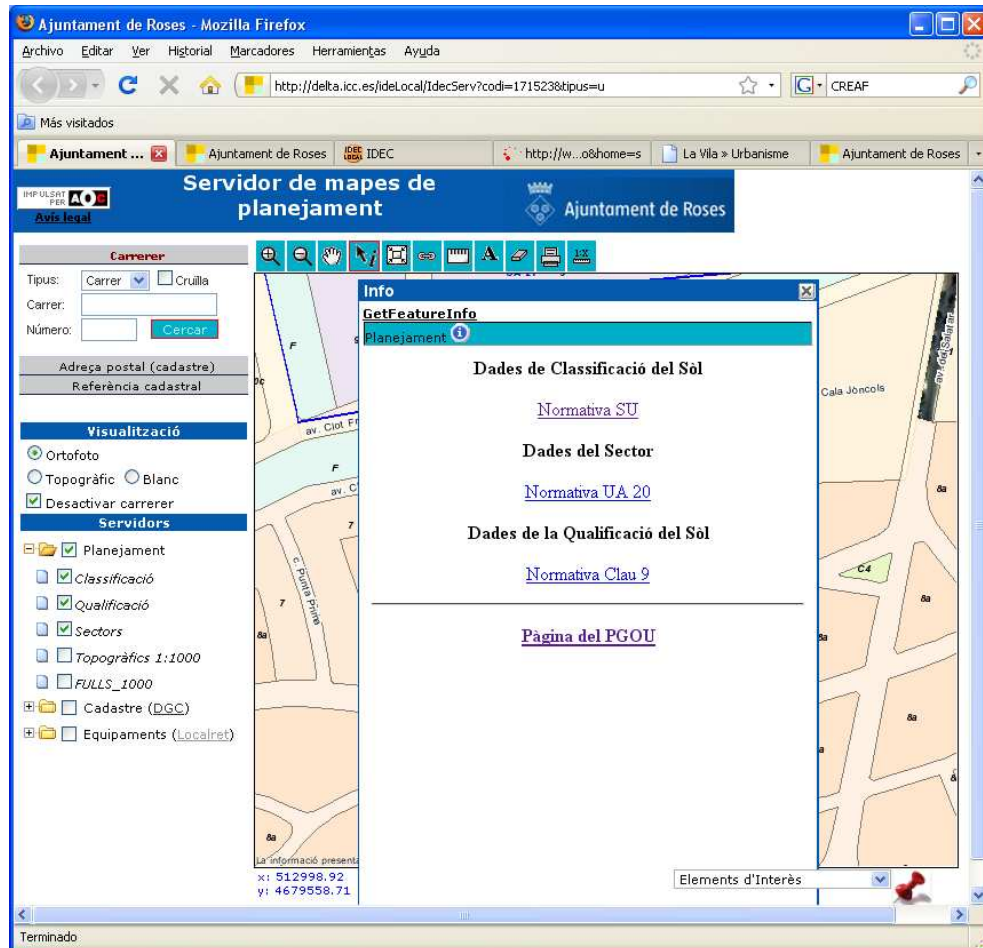
I les de descàrregues dels fulls dels topogràfics i de planejament 1:1000:



Que permet descarregar els plànols topogràfics i del planejament vigent a escala 1:1000 en els formats dgn (MicroStation), dwg (AutoCad) i dxf (d'intercanvi de gràfics).



En el cas del Visor Urbanístic, a més de la informació cadastral i topogràfica, tenim la pròpia de planejament:



Sempre obtindrem informació de les capes actives. En l'exemple anterior, no tenim activades les capes de cadastre ni de descàrrega de topogràfics, per tant en el full de consulta no ens apareix aquesta informació.

Com podem veure, la normativa ens ve desglossada. En l'exemple hem fet un 'clik' sobre una zona de qualificació 9 que a més està inclosa en el sector UA20 que està forma part de sòl urbà. D'aquesta manera obtenim 3 vincles: un a la normativa de la zona 9, un altre a la normativa de la UA20 i un altre a la normativa general del sòl urbà. Addicionalment podem accedir a la pàgina general del PGOU.



4. Accés a les aplicacions:

Servidor de mapes: <http://delta.icc.es/ideLocal/IdecServ?codi=171523&tipus=v>
També a la web de l'ajuntament: www.roses.cat/ca/planol/ i clicant el link de 'Servidor de mapes IDEC'



Visor urbanístic: <http://delta.icc.es/ideLocal/IdecServ?codi=171523&tipus=u>
També a la web de l'ajuntament: <http://www.roses.cat/ca/LaVila/Urbanisme/> i clicant el link de 'Servidor de mapes de planejament'.



Les dos aplicacions també són accessibles des de la pàgina principal de la INTRANET de l'Ajuntament.



Infraestructura de Dades Espacials de Catalunya.

<http://www.geoportal-idec.net>

La Infraestructura de Dades Espacials de Catalunya és una plataforma per a l'intercanvi i compartició de la informació geospacial a través d'Internet, en la qual hi participen totes les administracions públiques (Ems locals, Generalitat, Estat) i també altres institucions públiques i privades. La seva finalitat principal es la de permetre el descobriment i l'accés a les dades geospacials existents i la seva manipulació i/o descàrrega mitjançant Internet, fent una àmplia difusió de la informació disponible produïda per l'Administració i promovent el seu ús tant en la pròpia Administració com en el sector privat. Tècnicament es pot definir com un conjunt de tecnologies, polítiques, estàndards i recursos humans, necessaris per a adquirir, processar, emmagatzemar, distribuir i millorar la utilització de la informació geogràfica. La IDEC ha estat creada en la [Llei 16/2005](#) sobre la informació geogràfica i de l'ICC, aprovada pel Parlament de Catalunya, i fa seus els principis inspiradors que marca la [Directiva Europea INSPIRE](#) tot i seguir les pautes i regles d'implantació que es deriven d'aquesta normativa.

El Centre de suport IDEC, unitat de [l'Institut Cartogràfic de Catalunya](#), és l'òrgan responsable del desenvolupament de la IDEC i de les funcions que li encomana la normativa vigent.

Consorci Administració Oberta Electrònica de Catalunya

<http://www.aoc.cat>

El Consorci Administració Oberta Electrònica de Catalunya (Consorci AOC) té la seva gènesi en el Pacte per a la promoció i el desenvolupament de la Societat de la Informació a les administracions públiques catalanes, signat al Parlament de Catalunya el 23 de juliol de 2001, entre els presidents de tots els grups parlamentaris, el Govern de la Generalitat de Catalunya i els governs locals representats per Localret.

Del Consorci AOC en depèn, com a organisme autònom, l'Agència Catalana de Certificació-CATCert.

Fonamentalment, la missió del Consorci és AOC col·laborar amb les administracions públiques catalanes en l'adopció i desenvolupament de polítiques per a la millora dels serveis públics, mitjançant l'impuls i promoció d'iniciatives, el desenvolupament de productes i la gestió de serveis d'ús intensiu de les tecnologies de la informació i les comunicacions.

