



PLA DE BARRIS DE ROSES | 01

DES 2010



PRESENTACIÓ PLA DE BARRIS DE ROSES

El casc antic de Roses ha estat un dels barris escollits pel Govern de la Generalitat per dur a terme un projecte d'intervenció integral, el ja conegut Pla de Barris, que incidirà en una profunda transformació d'aquest entorn.

El Pla de Barris de Roses suposa una inversió de 8,63 MEUR, aportats a parts iguals per Generalitat de Catalunya i Ajuntament, destinada a la revitalització de l'àrea delimitada pels carrers Francesc Macià, Gravina, Riera Ginjolars i Sant Sebastià, mitjançant mesures que van des de la urbanització de carrers, a la dinamització del seu comerç, a la construcció d'un equipament cultural i d'espais que afavoreixin la interrelació i la cohesió social, o a la implantació d'energies renovables.

Com a veïns i veïnes beneficiaris dels projectes que es duran a terme fins a finals de l'any 2012, us fem arribar aquest primer butlletí del Pla de Barris amb el qual, periòdicament, us mantindrem informats de les actuacions i millores que aniran transformant el vostre barri. També us fem saber que s'ha posat en marxa l'Oficina del Pla de Barris, on tècnics i personal encarregat del projecte estaran a la vostra disposició per informar-vos de les diferents actuacions, resoldre possibles dubtes o recollir els vostres suggeriments i aportacions.

El casc antic de Roses està a punt per abordar un projecte ambiciós que ha de repercutir en la millora dels seus entorns urbà, social i comercial; en la qualitat de vida i benestar de tota la ciutadania i, molt particularment, dels veïns i veïnes del barri.

Així doncs, impulsem amb il·lusió aquest projecte, en el qual volem comptar amb la vostra col·laboració i complicitat per, entre tots, construir el barri antic de Roses que tots desitgem.

Magda Casamitjana i Aguilà, alcaldessa de Roses

ELS ORÍGENS DEL BARRI

L'origen del casc antic de Roses es remunta a la segona meitat del s. XVII i és conseqüència de la protecció que les autoritats militars dispensaren fins a mitjans del segle XIX a la Ciutadella. Per tal d'evitar qualsevol edificació que pogués comprometre la defensa de la fortificació, la població traslladà el seu creixement cap a l'est de les muralles, cap al raval medieval existent davant la platja, que s'amplià per transformar-se en el nou poble. Aquest, es vertebrà a partir de dos sectors clarament diferenciats: el Barri de la Punta (Bol Nou), situat a l'est de la riera Ginjolers, i el barri de Roses (Bol de la Somera), emplaçat entre l'esmentada riera i la Ciutadella.

Al llarg del segle XVIII es visqué un important augment demogràfic i la configuració urbana s'articulà a partir de les dues àrees abocades al mar, on es desenvolupaven les principals activitats econòmiques de la població, la pesca (al barri de la Punta) i el comerç (al de Roses). Ambdós sectors prendrien tota la potència urbana de la població, mentre continuava el radical procés urbanístic i la progressiva ocupació de la nova trama urbana (hi havia encara zones per ocupar com els espais guanyats al mar, anomenats *aigualeixos*), i es planificaven les noves àrees de creixement que marcaren les característiques fonamentals de l'urbanisme del segle XIX.



La construcció de la nova església parroquial de Santa Maria de Roses, el 1792, certificà el final de la vila medieval situada a la Ciutadella i la confirmació de l'existència d'una nova Roses originada a les acaballes del segle XVIII i consolidada al llarg del segle XIX.

Molt important fou també el creixement econòmic experimentat en les dècades centrals del segle XIX, caracteritzat per una puixança remarcable del comerç de cabotatge, moment en què el port de Roses esdevingué el segon centre marítim distribuïdor de mercaderies de la costa de llevant. El 1877, la

població arribà a un màxim històric de 3.219 habitants i l'espai urbà s'hagué d'ampliar amb un eixample que acabà de donar la forma urbana de Roses, fins a la revolució turística dels anys 60 del segle XX, quan el sector de la construcció es desenvolupà sota l'empenta de la demanda turística i es configuraren els nuclis de Mas Fumats, La Garriga, Cançelles Petites i Grosses, Puig Rom, Santa Margarida, ...i Roses s'obrí cap a la configuració actual.



EL BARRI AVUI

El projecte del Pla de Barris de Roses inclou una àrea urbana catalogada com a nucli antic- barri de la Punta, delimitada pels carrers Francesc Macià, Gravina, Riera Ginjolers, carrers Sant Sebastià, Sant Isidre i Joan Badosa. Es tracta d'una zona amb una xarxa viària molt precària, a l'igual que la resta d'infraestructures, amb carrers estrets, mal pavimentats i amb dèficit de zones verdes, la qual cosa ha provocat un progressiu deteriorament a nivell urbanístic i arquitectònic, que també afecta al seu parc d'habitatges. Cal destacar que un 12% de les actuals edificacions es troben en ruïna o en mal estat, quan la mitjana d'edificis en aquest estat en territori català és d'un 2,6%.

Superfície: 0,641 km² (1,40% de la superfície total del municipi, que és de 45,9 km²)

Població actual del barri: 1.154 habitants (5,79 % de la població de tot el terme municipal)

Nombre d'habitatges de l'àmbit actuació: 483

Habitants	1.154
Homes	565
Dones	589
De 0 a 14 anys	196
De 15 a 64 anys	725
Majors de 65 anys	233

A la zona hi viuen un total de 1.154 habitants, una part important dels quals són població dependent i immigrants. Actualment, els majors de 65 anys arriben a comptabilitzar un 20,1% de la població, mentre que a la resta de Roses se situa al voltant del 14%. Pel que fa a població immigrada, arriba al 35,9 %.





PAÍS	HABITANTS
ÀUSTRIA	1
BÈLGICA	1
BULGÀRIA	1
ESPANYA	739
FRANÇA	15
ITÀLIA	5
PAÏSOS BAIHOS	2
POLÒNIA	3
REGNE UNIT	1
ALEMANYA	10
ROMANIA	14
SUÏSSA	2
UCRAÏNA	2
ESLOVÀQUIA	1
RÚSSIA	6
ALGÈRIA	4
MARROC	168
NIGÈRIA	1
MÈXIC	3
CUBA	1
ARGENTINA	51
BOLÍVIA	25
BRASIL	25
COLÒMBIA	14
XILE	7
EQUADOR	6
PERÚ	8
URUGUAI	18
VENEÇUELA	10
XINA	9
IRAN	1

ACTIVITAT COMERCIAL

El nucli antic-barri de la Punta constitueix un important eix comercial del municipi. Les activitats principals que es duen a terme són, majoritàriament, de restauració, immobiliàries i comercials, enfocades principalment al turisme. El nombre dels locals comercials actualment actius al barri és de 175:

- _ Hostaleria i restauració: 48
- _ Roba i confecció, sabateria i complements: 43
- _ Articles per a la llar, regals i electrodomèstics: 26
- _ Bellesa, perfumeria i estètica: 19
- _ Serveis (immobiliàries, assegurances, administradors, advocats..): 16
- _ Alimentació: 14
- _ Serveis sanitaris (fisioteràpia, òptica,...): 4
- _ Altres: 5

QUÈ ÉS LA LLEI DE BARRIS?

La Llei de Millora de Barris, Àrees Urbanes i Viles que requereixen una atenció especial, impulsada pel Govern i aprovada pel Parlament el maig de 2004 (Llei 2/2004, de 4 de juny), té com a objectiu promoure la rehabilitació global de barris per evitar-ne la degradació i millorar les condicions dels ciutadans residents en aquestes àrees, i afavorir d'aquesta manera la cohesió social. El finançament de les actuacions adreçades a la rehabilitació i millora dels barris es realitza en base a la col·laboració, al 50%, entre Generalitat i ajuntaments.

El nucli antic de Roses va ser un dels 21 projectes beneficiaris de la convocatòria de l'any 2008 de la Llei de Barris, rebent una injecció de 8,63 MEUR per al quadrienni 2009-2012.



EL PLA DE BARRIS DEL CASC ANTIC DE ROSES

L'ÀMBIT D'ACTUACIÓ

L'objectiu d'aquest projecte és revitalitzar tot el casc antic- barri de la Punta, actuant concretament en la zona delimitada pels carrers Francesc Macià, Gravina, Riera Ginjolers, Sant Sebastià, Sant Isidre i Joan Badosa.

ELS OBJECTIUS

Els objectius del Pla de Barris s'adrecen a tres àrees d'actuació:

- _ **Urbanisme:** revitalització del sector. Millora de les condicions físiques de l'espai públic (carrers, places, edificis, etc.) per incidir en una major qualitat de l'entorn.
- _ **Equipaments i conservació patrimoni:** La situació social de la zona posa de manifest la necessitat de crear nous espais que afavoreixin les manifestacions culturals, la conservació dels elements històrics i singulars del barri, la interrelació i la cohesió social.
- _ **Social:** Mitjançant el desenvolupament de programes de dinamització comercial, d'habitatge, d'orientació laboral, de formació, de compatibilització amb l'acció turística, etc.



UN BARRI PER PASSEJAR, COMPRAR, JUGAR, APRENDRE I CONVIURE

1. CARRERS, PLACES I PARCS DE QUALITAT

- _ Reurbanització de la cruïlla Peralada-Nou.
- _ Reurbanització carrers Nou Travesera Puig Rom tram Sant Pere Alt- Tradició- Cuscunilles- tram Peralada.
- _ Reurbanització dels carrers Colom -de l'Avi- tram Peralada- Nou Més Alt- Gravina- Méndez Núñez- Pizarro- Germans Pinzon- Francesc Macià - Plaça Prim.
- _ Reurbanització dels carrers Sant Isidre- tram Sant Pere Alt- Capellans- Palmerola- Porthos- tram Badosa.
- _ Esponjament del nucli antic: adquisició finques.

Els projectes de reurbanització inclouen: substitució xarxes d'aigua, clavegueram, pluvials i gas; soterrament línies aèries baixa tensió i telefonia; instal·lació telecomunicacions; instal·lació d'enllumenat públic amb lluminàries de baix manteniment i consum; mobiliari urbà; plantació arbrat d'espècies autòctones i baix consum d'aigua; i l'eliminació de barreres arquitectòniques.

- _ Urbanització de la Riera Ginjolars (entre els carrers Puig Rom i Gran Via):

Pavimentació de tot l'àmbit a un sol nivell amb joc cromàtic per diferenciar els diferents espais i usos, rehabilitació i obertura de l'antic safareig, 90 places d'aparcament integrades amb plantació vegetal, incorporació d'un carril bici, instal·lació aparca-bicicletes, soterrament de contenidors, ampliació zones de jocs infantils i creació barreres verdes de protecció, plantació d'arbrat i vegetació,...

2. MILLORS EQUIPAMENTS I RECUPERACIÓ DEL PATRIMONI HISTÒRIC

- _ Equipament cultural Riera Ginjolars (Centre Cívic).
- _ Restauració dels rentadors de la riera Ginjolars.
- _ Localització del Refugi de la plaça Prim.
- _ Publicacions, xerrades culturals, audiovisuals,...



3. MESURES MEDIAMBIENTALS

- _ Soterrament de contenidors (3 illes Riera Ginjolers).
- _ Implantació d'energies renovables amb la instal·lació de plaques solars fotovoltaïques en algun dels àmbits d'actuació del Pla.
- _ Campanya de sensibilització de reciclatge i desplegament de la recollida d'orgànica.
- _ Atenció especial a l'ús de materials provinents del reciclatge en aquelles obres d'urbanització i treballs que així ho possibilitin.

4. IMPULS NOVES TECNOLOGIES

- _ Instal·lació de fibra òptica (distribució per cable amb previsió de canals TDT, proveïdors de satèl·lit, internet, xarxa de serveis socials o d'emergències, veu IP i telefonia fixa via internet).

5. EMBELLIMENT EDIFICIS

- _ Implantació de fibra òptica (desaparició antenes).

- _ Servei d'assessorament a través de l'Oficina del Pla de Barris, sobre subvencions i finançament per a la rehabilitació de façanes i millores en immobles (instal·lació ascensors, etc).

6. REVITALITZACIÓ SOCIAL I COMERCIAL

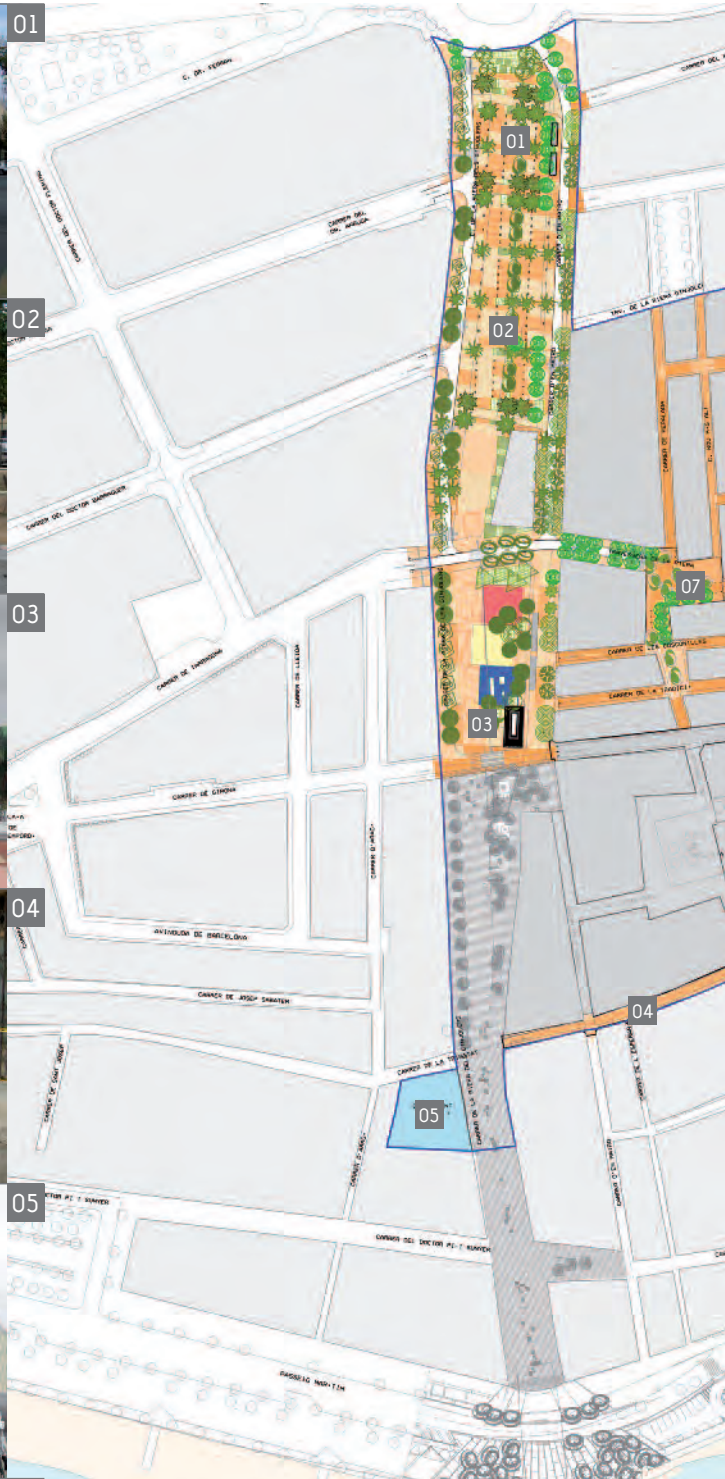
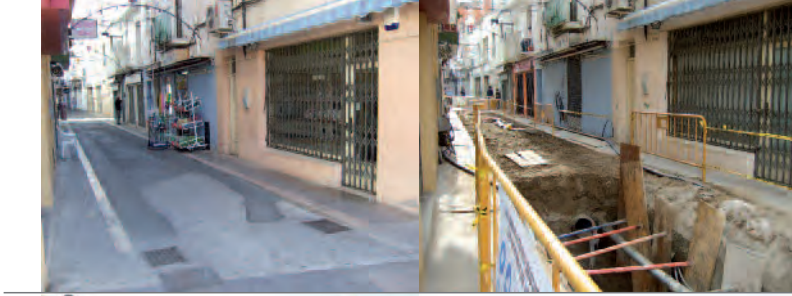
- _ Serveis d'atenció i orientació laboral a aturats (Club de la Feina, instal·lació Punt d'Autoservei del SOC,...)
- _ Implantació de Plans d'Ocupació.
- _ Gestió de cursos de formació.
- _ Pla de millora de l'oferta del comerç fora temporada.
- _ Ajuts adreçats al Pla d'incentivació del comerç.
- _ Foment del teixit associatiu comercial.
- _ Creació de la borsa de lloguer de locals comercials.
- _ Servei de creació d'empreses i promoció de l'emprenedoria.
- _ Organització de xerrades sobre temàtiques socials i del barri.



PLA DE BARRIS

NUCLI ANTIC

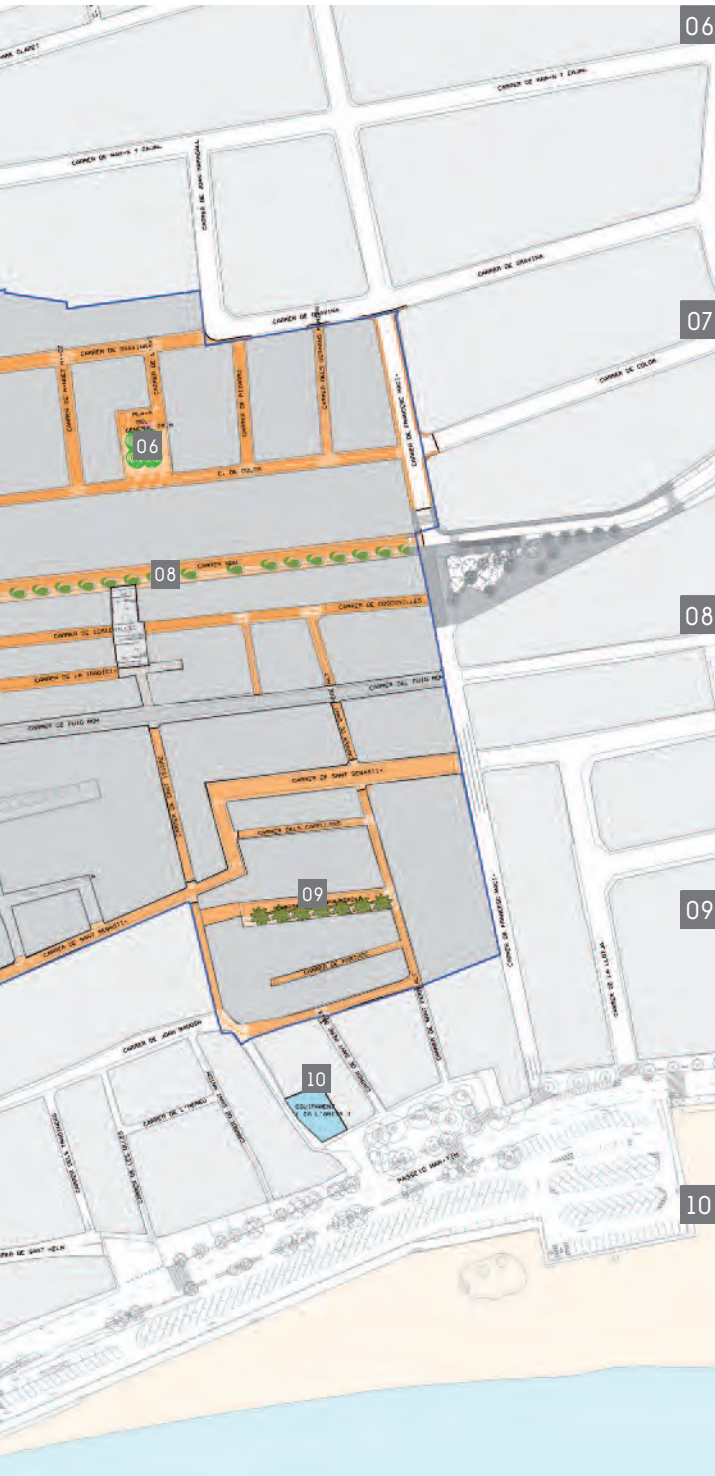
BARRI DE LA PUNTA



INTERVENCIONS DESTACADES

- 01 Soterrament de contenidors
- 02 Reurbanització Riera Ginjolers
- 03 Restauració rentadors Riera
- 04 Reurbanització carrers (c/Sant Sebastià)
- 05 Equipament Cultural Riera Ginjolers

- 06 Reurbanització carrers (plaça Prim)
- 07 Reurbanització carrers (Cruïlla c/ Peralada)
- 08 Reurbanització carrers (Cruïlla c/ Nou)
- 09 Reurbanització carrers (Cruïlla c/ Palmerola)
- 10 Equipament de formació Ca L'Anita



ACTUACIONS DEL PLA DE BARRIS DE ROSES

PROJECTE	EXECUCIÓ	PRESSUPOST
Projectes reurbanització carrers		
Cruïlla Peralada-Nou.	100%	107.849,79 €
Àmbit Nou-Puig Rom-Riera i PL. Llevant.	65%	823.676,76 €
Àmbit Nou Gravina-F. Macià-Peralada.	60%	1.074.758,81 €
Àmbit St. Isidre / St. Pere Alt / Capellans / Palmerola / Porthos / tram Badosa.	20%	475.800 €
Riera Ginjolars (entre Puig Rom i Gran Via).	15%	1.971.594,64 €
Soterrament contenidors Riera		
Soterrament Illa 1.	100%	41.485,16 €
Soterrament Illa 2.	100%	56.182,14 €
Soterrament Illa 3.	65%	92.637,67 €
Impuls noves tecnologies		
Redacció projecte fibra òptica.	85%	10.730 €
Instal·lació fibra òptica.	5%	190.800 €
Adquisicions finques		
C/ Trinitat, 90.	100%	238.986,83 €
C/ Palmerola, 18.	50%	110.250 €
C/ Sant Isidre, 22.	50%	44.002 €
C/ d'en Mairó, 33.	30%	142.618 €
Equipaments culturals		
Restauració rentadors Riera Ginjolars.	55%	43.503,58 €
Equipament cultural Riera Ginjolars.	20%	2.758.729,59 €
Mesures mediambientals		
Implantació energies renovables.	5%	200,00 €
Campanya sensibilització reciclatge:		
- Fase 1- educació ambiental.	100%	4.164 €
- Fase 2- sensibilització reciclatge.	0%	112.131,03 €
Dinamització comercial		
Estudi Millora Oferta Comerç Fora Temporada:		
- Fase 1- diagnosi.	40%	3.375 €
- Fase 2- ajuts pla incentivació.	0%	96.625 €
TOTAL		8.626.900 €

L'OFICINA DEL PLA DE BARRIS DE ROSES

L'Oficina del Pla de Barris té la missió principal de coordinar totes les actuacions previstes per aconseguir la millora integral del Casc Antic de Roses.

Us podeu adreçar al seu personal per a qualsevol informació, suggeriment o aclariment que pugueu precisar, ja sigui telefònicament, de manera presencial o per correu electrònic.

Oficina Pla de Barris de Roses

PL. Catalunya, núm 8, 1r pis (Casa Jordà)

Telèfon: 972 25 24 00

a/e: pladebarris@roses.cat

Horari d'atenció al públic: de dilluns a divendres de 10 a 14 h

ESPAI WEB: TOT EL PLA DE BARRIS A UN CLIC

A la pàgina principal de la web municipal www.roses.cat, trobareu l'apartat PLA DE BARRIS DE ROSES, on us podeu adreçar per consultar la totalitat del projecte, les darreres notícies relacionades amb el Pla, el plànol amb el seguiment d'obres o actuacions, o fer una recorregut pel barri a través de la seva Galeria d'imatges.

PARTICIPA-HI!

L'espai web s'obre a la participació de tots els veïns i veïnes del municipi que vulguin fer la seva aportació (fotografies, narració de vivències, relats històrics, referències bibliogràfiques, etc), i contribuir així a la recuperació de la memòria del barri.

Podeu fer arribar les vostres fotografies o textos a través del correu electrònic pladebarris@roses.cat, o bé directament a l'Oficina del Pla de Barris de Roses.





Pla de Barris de Roses



Ajuntament de Roses

www.roses.cat
