



Ajuntament de Roses

Comunicació i premsa

▪ [Nota de premsa](#)

Zero Cinc guanya el concurs del nou equipament cultural de Roses amb un edifici obert a la ciutat

Aquest matí, la sala d'actes de l'Ajuntament de Roses ha acollit l'acte de veredicte del concurs de projectes del nou equipament cultural de la Riera Ginjolers. El primer premi, dotat amb 10.000 euros, ha recaigut sobre la proposta de l'estudi d'arquitectura Zero Cinc AM Arquitectura, que també s'encarregarà de la redacció del projecte i de la direcció de les obres de construcció del nou edifici. L'edifici disposarà d'una superfície total construïda de 2.400 m² destinats a usos culturals i associatius, i comptarà amb un pressupost de 3 MEUR.

El jurat del concurs ha valorat molt positivament la qualitat i solucions aportades per l'edifici proposat per l'equip de Zero Cinc, del qual ha destacat la valenta volumetria projectada, la magnífica relació que el futur edifici mantindrà amb els carrers exteriors, aconseguint que ambdós elements s'arribin a difuminar, i l'atractiva formulació de façanes, que singularitzarà la vocació d'equipament del nou edifici.

El nou centre cultural de la Riera Ginjolers s'inclou dins de les actuacions que es desenvoluparan a Roses fins al proper 2012, en el marc del Pla de Barris atorgat per la Generalitat al municipi. La seva posada en marxa obeeix a la voluntat del consistori per donar resposta a les necessitats marcades pel Pla d'equipaments culturals i d'ús ciutadà de Roses, estudi encarregat per l'Ajuntament l'any 2008, on es diagnosticaven les mancances d'espais del municipi per al desenvolupament de les activitats de les entitats, per a la cultura de proximitat (exposicions, tallers,...), i per a la realització d'activitats de mig format (concerts, conferències, xerrades, trobades,...).

Plaça Catalunya, 12
17480 Roses
Tel. 972 153 761
Fax 972 150 812
premsa@roses.cat
comunicacio@roses.cat
www.roses.cat



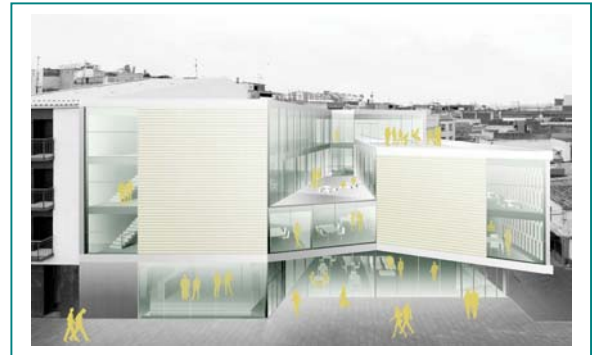


Ajuntament de Roses

Comunicació i premsa

Un edifici en comunicació amb l'exterior

El gran equipament cultural de la Riera Ginjolers de Roses es caracteritzarà per una gran comunicació, quasi bé una fusió, entre l'edifici i l'espai exterior, fórmula que possible gràcies a la incorporació d'abundants espais oberts, que compliran la doble missió de permetre una ventilació i il·luminació naturals, alhora d'oferir una visió des del carrer, de part de les activitats que s'hi realitzaran en el centre. Aquest fet contribuirà a captar l'atenció del vianant, actuant com un efecte crida, aspecte molt important, atenent que es tracta d'un equipament cultural i adreçat al món associatiu, l'èxit final del qual recaurà en la participació i usuaris que aconseguirà concentrar.



El tractament i la qualitat arquitectònica de la façana dotaran l'espai de la singularitat que mereix un centre d'aquestes característiques, mentre que la seva volumetria solucionarà harmònicament la complexitat que inicialment plantejaven els dos tipus de teixits urbans adjacents al centre. La solució de Zero Cinc ha estat la de fragmentar l'edifici amb una gran pati obert que permetrà dividir la façana en dos volums, un de planta baixa més tres alçades corresponent a la Riera Ginjolers, mentre que el del carrer Trinitat (caracteritzat per una composició d'edificacions més estretes i baixes), passarà a tenir tan sols dues plantes aixecades, amb la qual cosa s'aconseguirà l'harmonització de l'edifici amb les alçades d'aquest estret carrer.

També a l'exterior, les cobertes de les diferents plantes del nou equipament complementaran l'oferta del centre i podran acollir la realització d'activitats, com és el cas de la terrassa annexa a l'espai infantil reservat a la planta segona de l'equipament, o la de la tercera planta, que farà la funció de terrassa general per a joves i entitats.

Plaça Catalunya, 12
17480 Roses
Tel. 972 153 761
Fax 972 150 812
premsa@roses.cat
comunicacio@roses.cat
www.roses.cat



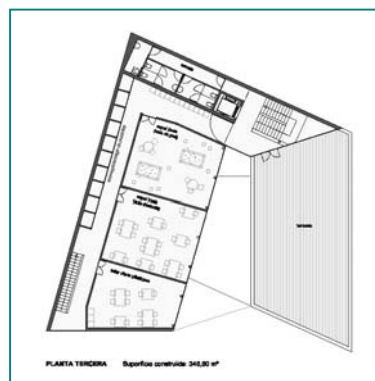
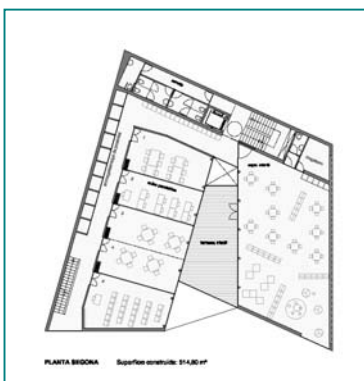
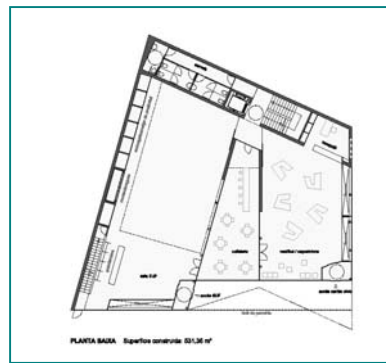
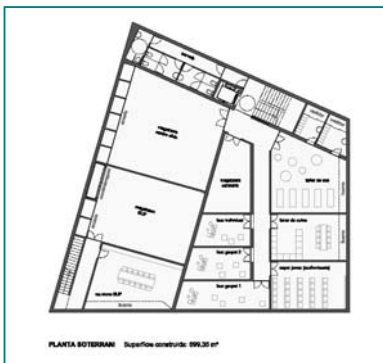


Espais interiors flexibles i transformables

Ja a l'interior, l'edifici treu un bon rendiment a la planta soterrani, on es concentraran aquells espais que poden generar més molèsties pel soroll i on no sigui imprescindible la llum natural, com és el cas del taller de cos, de cuina o la sala d'audiovisuals i bucs de joves.

La planta baixa es caracteritza per la seva flexibilitat, que possibilitarà la utilització de les activitats pròpies de la Societat Unió Fraternal (SUF) i del Centre Cultural, simultàniament o independentment. En aquesta planta estaran situades, a més de la sala d'actes de la SUF, el vestíbul-sala d'exposicions i la cafeteria.

La planta primera es destinarà a l'espai per a les entitats, a administració del centre i a aula d'estudi, mentre que la segona planta acollirà l'espai infantil dotat d'una terrassa pròpia, i les aules paneables. Aquestes, han estat pensades per transformar l'espai d'acord a les necessitats pròpies de l'equipament en cada moment, arribant a permetre l'obertura de totes les aules i la seva connexió amb la terrassa infantil com a gran espai polivalent.





Per últim el taller d'arts plàstiques s'ubicarà en la planta tercera per gaudir de les millors vistes i llum natural, juntament amb l'espai de joves, i amb la terrassa general de l'edifici.

SUPERFÍCIES CENTRE CÍVIC

Taller de cos	47.10
Vestuari taller de cos	15.15
Taller de cuina	32.40
Espai jove (audiovisual)	33.40
Buc grupel 1	23.50
Buc grupel 2	18.50
Buc individual	15.80
Magatzem cafeteria	25.40
Magatzem centre civic	100.35
Vestíbul / exposicions	118.15
Recepció	18.70
Despatx gestió	39.35
Entrada	39.95
Reunions 1	19.85
Reunions 2	20.65
Reunions 3	30.45
Aula d'estudi	43.80
Espai infantil	152.90
Aules pensables	152.05
Amaris de proximitat	18.20
Espai joves (sala de joc)	56.25
Espai joves (aula d'estudi)	58.20
Taller d'arts plàstiques	45.10
Amaris de proximitat	18.20
Serveis (18,76df)	93.75
Circulacions	381.70
Total superfície útil m²	1810.25

Terrassa planta esgona	50.50
Terrassa planta tercera	154.55
Total superfície exterior m²	205.05

SUPERFÍCIES SUF

Magatzem SUF	74.35
Sala de reunions SUF	44.80
Sala SUF	231.85
Administració SUF	84.20

Altell sala	34.50
Circulacions	50.40
Total superfície útil m²	489.90

RESUM DE SUPERFÍCIES

Total superfície útil m²	2100.15
Superfície construïda P8	588.35
Superfície construïda P8	531.35
Superfície construïda P1	452.05
Superfície construïda P2	514.80
Superfície construïda P3	346.80
Total superfície construïda m²	2444.15





Ajuntament de Roses

Comunicació i premsa

La SUF



Pel que fa a la SUF (Societat Unió Fraternal), propietària d'un dels solars en què es construirà el nou equipament cultural de Roses, i segons el conveni acordat amb l'Ajuntament de Roses, reservarà la sala d'actes de la planta baixa, un espai per a l'administració de l'entitat a la planta primera –en contacte visual sobre la sala d'actes i amb accés directe-, i una sala de reunions a la planta soterrani, amb llum i ventilació naturals a través d'una lluernia que donarà a la façana de la Riera Ginjolers.

Materials i estalvi energètic

Les façanes del nou equipament s'han pensat de manera que siguin de fàcil manteniment i de llarga durabilitat, motiu pel qual els exteriors es resoldran amb una façana ventilada i amb un mur cortina que permetran una gran transparència, amb controls de protecció solar i enfosquiment mòbil incorporats on sigui necessari, en funció de l'orientació solar.

El projecte contempla també l'establiment de mesures d'estalvi energètic, com són l'ús de materials d'origen biosfèric i de baix impacte medioambiental (prioritzant aquells que consumeixin menys energia i emetin menys CO2), utilització de materials reciclats i reciclables, envoltent de l'edifici que permeti reduir la demanda d'energia per a la climatització de l'edifici, o l'establiment d'un pla d'estalvi energètic durant el seu funcionament, entre d'altres.

Plaça Catalunya, 12
17480 Roses
Tel. 972 153 761
Fax 972 150 812
premsa@roses.cat
comunicacio@roses.cat
www.roses.cat





Ajuntament de Roses

Comunicació i premsa

Altres propostes premiades

El jurat, integrat per l'alcalde de Roses, regidors municipals, membres de la SUF i un equip tècnic amb representació d'arquitectes municipals, del Col·legi d'Arquitectes i del Departament de Cultura de la Generalitat, ha destacat també amb dos accèssits (dotats cadascun d'ells amb 2.000 €). El primer ha recaigut sobre el projecte presentat per Josep Baró, Juan Delgado, Pere Puig, Tomás de Castro i Angelica Floriddia. El segon accèssit ha estat per a la proposta presentada per l'arquitecte Josep Carreté.

També s'han reconegut amb una menció especial la proposta presentada per Aq4 Arquitectura Bilbao, Campos, Figuerola, Gelpí, SLP, i han rebut també menció els projectes presentats per Arquitectes Masana-Dalmases Associats, SCP & Helena Mercader Bonaventura, per Fargas Arquitectes FGRM, SLP, i per Comas Pont Arquitectes, SLP.

El concurs ha comptat amb una amplíssima participació, amb un total de 90 projectes presentats.

Roses, 30 de novembre de 2010

Plaça Catalunya, 12
17480 Roses
Tel. 972 153 761
Fax 972 150 812
premsa@roses.cat
comunicacio@roses.cat
www.roses.cat

