

Recull de Premsa

dimecres, 27 de març de 2013



Ajuntament de Roses

MÚSICA

Pulpopop, més madurs a 'La batalla dels dubtes'

■ El grup gironí publicarà el seu tercer disc el 12 d'abril coincidint amb la seva presentació en directe en el festival Strenes ■ El disc es va gravar a Music Lan i la portada és de l'artista Xevi Vilaró

Xavier Castellón
GIRONA

"A *La batalla dels dubtes* Pulpopop ja no són els adolescents de la cançó irònica de la figa i ni fan pop tocat del bolet com se'ls havia descrit. A *La batalla dels dubtes* Pulpopop no és cap broma, Pulpopop és ja un grup madur que demana respecte." Així es presenta al full promocional el tercer disc del grup gironí Pulpopop, *La batalla dels dubtes*, que Discmedi publicarà el 12 d'abril, coincidint amb l'estrena del videoclip del primer single, *Tres desmaiés*, i amb la presentació oficial del disc, dins del festival Strenes, en un concert que el mateix dia tindrà lloc a la sala Tourmix de Girona. El disc s'ha pogut gravar en part gràcies a les aportacions de 150 petits mecenes, a través del web Verkami.

"La nostra és una proposta d'extremes, que pot agradar o no, però creiem realment que en aquest



Pulpopop, amb els uniformes penjats, i la portada del nou disc, amb la pintura de Xevi Vilaró ■ MARÇAL MORELL / X.V.

disc hem arribat a la nostra maduresa. Hem anat a buscar l'essència de la música, de les cançons, perquè parlin per elles mateixes. I, com va dir Eskorbuto, som els mateixos que quan vam començar. Per això aquest disc, plantejat com una unitat amb plantejament, nus i desenllaç, acaba amb una de les nostres primeres cançons,

que interpretem només a duo", afirma Edgar Massegú (veu, piano, percussions, etc.), coautor i coproductor amb Pau Boigues (guitarres i cors) de les 12 cançons del nou disc. L'última cançó a la qual fa referència és *Sean Levitt*, un tema anterior al seu primer disc, *Cuít!* —de fet, ja apareixia en el recull de temes previs *Precuít!*—,



dedicat a aquest excel·lent guitarrista nord-americà mort ara fa uns anys i també, simbòlicament, a tots els grans músics que al llarg de la història no han tingut tot el reconeixement que mereixien.

Després d'haver treballat amb Miqui Puig, que va ser el productor del seu primer disc, ara Boigues i Massegú han decidit as-

sumir directament la producció del nou disc, durant una llarga gestació de sis mesos que ha inclòs tots els detalls, des de la gravació als estudis Music Lan d'Avinyonet de Puigventós fins a la portada i el llibret del CD, plantejat com un petit poemari, per subratllar la importància que les lletres tenen per al grup. A la portada del disc

apareix una obra del pintor cellerenc Xevi Vilaró, que des de Mèxic està portant a terme una destacada trajectòria internacional, i ja havia fet portades per a Aquitamxé i Mazoni. El contacte amb Vilaró es va fer a través d'una fan mexicana de Pulpopop, Lissete Rangel, i finalment apareixen al llibret del disc tres pintures de les *White series* de Vilaró —tres, com els *Tres desmaiés*—, que són metàfores de l'esperança.

En un moment en què la crisi obliga molts grups a reduir les seves formacions, Pulpopop manté intactes els seus vuit membres: a més del binomi bàsic, també hi participen Manel Fortià (baix), Marc Bódalo (bateria), Moisès Hidalgo (trombó i tuba), Xavi Pendón (saxo tenor i efectes sonors) i Raül Gallego (trompeta), més el recentment incorporat Raül Marc Portell (piano i teclats). En el disc també hi col·labora el Quartet Gerrió, una formació gironina de corda que ha fet "una feina excel·lent" i que ja fa somiar al grup un "Pulpopop clàssic", que algun dia oferirà concerts amb cordes i piano de cua.

En la gira que començarà el dia 12 a Girona, l'octet interpretarà primer la majoria de les cançons del nou disc, tal com hi apareixen ordenades, i després faran una immersió en el seu repertori anterior. ■

ART / GASTRONOMIA

Els plats escultura del Bulli i El Cellar, a Roses

■ Una exposició a la Ciutadella segueix l'acostament de les dues cuines a l'art

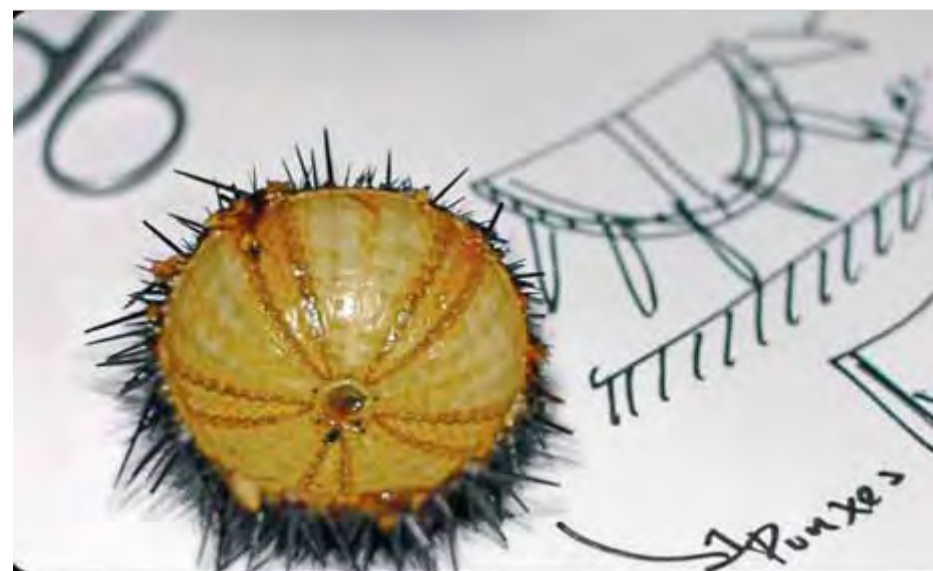
Redacció
ROSES

Cuiners i dissenyadors han treballat conjuntament per crear una experiència pionera basada en la interrelació entre gastronomia, art i tecnologia a *Expo interface Gifre*, una mostra que es presentarà el pròxim 5 d'abril a la Ciutadella de Roses i que posarà damunt la taula el procés creatiu de dues de

les cuines més prestigioses del món, la de la Bulli Foundation de Ferran Adrià i la del Cellar de Can Roca. L'exposició, comisariada per Ricard Planas, director de *Bonart*, i amb el periodista Salvador Garcia-Arbós com a consultor gastronòmic, permetrà veure maquetes, prototips, escultures i vídeos de les investigacions culinàries d'aquests dos centres de referència mundial, a més d'una taula de grans dimensions (més de 13 metres de llarg per 2,4 d'ample) que farà les funcions de laboratori de les idees que il·lustra el

muntatge, amb conceptes extrets de la filosofia clàssica com ara *El banquet de Plató*, segons va explicar ahir Planas en la presentació del projecte.

El dissenyador Daniel Molina i l'escultor Pere Gifre (Gifre Collective) han treballat durant mesos estretament amb l'equip de Ferran Adrià i els germans Roca per definir el treball. De fet, el primer contacte va ser amb El Bulli l'any 2009, abans de la clausura del restaurant, amb la intenció de concebre noves maneres de servir el menjar, i posteriorment es va ampliar la perspectiva



Una de les creacions que es podran veure a la mostra 'Expo interface Gifre' ■ ACN

amb El Cellar de Can Roca. Unint disseny industrial, escultura i tecnologia, en particular la biomimesi, els dissenyadors han creat nous suports que s'adap-

ten a les formes de la natura, com ara nenúfars, algues o eriçons de mar. L'exposició es va poder veure en un format menor a l'Espai Eat Art de Banyo-

les i a Vilafranca del Penedès, i a Roses estarà oberta fins al 31 d'agost, abans de començar una itinerància a l'estranger a través de l'Institut Ramon Llull. ■

El Govern insta la concessionària dels canals a fer pagar les quotes fins al canvi de gestió

► El director general de Transport els recorda que se'ls ha d'exigir i es poden prendre mesures perquè compleixin

EMPURIABRAVA

| DdG

La Generalitat ha instat la concessionària Port Empuriabrava que fins que no es faci efectiu un canvi en la gestió de la marina ha de continuar exigint als propietaris d'amarradors als canals d'Empuriabrava, a Castelló d'Empúries, que paguin les quotes per l'ús de l'amarrador i la marina i els recorda que poden prendre mesures perquè això es faci efectiu. La carta està signada pel director general de Transport, Pere Padrosa, amb data del 19 de març, vuit dies després d'anunciar públicament que s'espera que l'Ajuntament passi a assumir el 2014 la gestió de les zones comunes. Port Empuriabrava, però, té una concessió vigent fins al 2030.

El cobrament de quotes ha estat una mesura criticada des del moment en què es va anunciar, tant per part dels usuaris com de l'Ajuntament. Les quotes són una conseqüència de regularitzar-se la situació per complir amb la normativa amb tràmits com la creació del Registre d'Usuaris de la Marina. Fins ara s'ha argumentat i defensat, fins i tot per via judicial per part dels usuaris que s'hi oposen o de l'Ajuntament, que no s'hauria de cobrar abans d'acabar el procés obert, que hi ha tràmits que no s'han seguit i que es tem que els diners de les quotes dels usuaris no acabin revertint al conjunt de la marina.

El Govern avala les mesures

Però pocs dies abans d'anunciar-se el canvi de gestió previst, la concessionària feia públic que la mateixa Generalitat amb l'aprovació del pressupost de la marina fins al 2021 avalava les crítiques

LA XIFRA

2030 FINAL CONCESSIÓ

Gestió de la marina

Port Empuriabrava pertany a Ard-Choille B.V., que el 2005 en va comprar les accions. Tenen la concessió dels canals fins al 2030.

La Generalitat els va adreçar una carta després d'anunciar-se que volen treure'ls una part de la concessió

mesures preses, tant el cobrament com el bloqueig d'amarradors als que no paguen. Uns dies després, l'11 de març, es comunicava públicament l'acord pel canvi de gestió en un acte al centre cívic d'Empuriabrava, i el mateix dia es comunicava també a la concessionària, segons consta al document al qual ha tingut accés **Diari de Girona** on també queda clar que la Generalitat té interès que s'acabi el Registre d'Usuaris de la Marina i que s'obligui a pagar les quotes.

«Com sabeu», va dir Pere Padrosa, una de les clàusules de l'acord preveu que «pel període de transició comprès entre la data de signatura d'aquest i la de posada en funcionament del nou sistema de gestió de la Marina, la Direcció General de Transports i Mobilitat determinarà les condicions que resultin adients per garantir la correcta gestió de la instal·lació, especialment pel que fa a la relació entre l'empresa concessionària i els usuaris de la marina».

Com a concessionària, els diu, i atent-se al reglament d'explota-



Pere Padrosa, l'alcalde i Ricard Font (secretari de Territori) -d'esquerra a dreta-, l'11 de març signant l'acord.

ció i policia de la instal·lació portuària, «continueu duent a terme el procés endegat per aconseguir completar la inscripció en el Registre d'Usuaris de la Marina de la totalitat dels titulars de drets d'ús i gaudi dels amarradors i d'altres elements que integren aquesta Marina». Padrosa recorda que això és una obligació i tenint en compte, a més, que se'ls ha aprovat el pressupost de manteniment de la marina, el que haurien de fer ara és «requerir a aquells usuaris que encara no hagin satisfet el pagament de les quotes». I en el supòsit que no ho facin, «haureu d'adoptar, com a empresa concessionària» d'acord amb diversos articles del Reglament d'Explotació i Policia de la Marina Interior d'Empuriabrava, «les mesures ten-

dents a regularitzar degudament aquesta situació». I es recorda que en la resolució de data 22 de febrer que es donava llum verd al pressupost, ja es deia que «resten convalidades les actuacions dutes a terme per l'empresa» «en el relatiu a la determinació, i exigibilitat de les quotes de conservació i manteniment de la marina previstes en l'article 92 del seu Reglament d'Explotació i policia».

La carta deixa clar que la Generalitat està d'acord amb els passos que ha seguit fins ara Port Empuriabrava que han suscitat crítiques. Del que no es parla és de les dates previstes per als canvis en la gestió.

Malgrat que en la reunió a Empuriabrava es va parlar del 2014 i es van concretar quines

serien les principals condicions, Ajuntament i Generalitat hauran de tenir en compte la concessionària per un acord que no sembla que hagi de ser senzill. L'administració planteja que a partir de l'any vinent les zones comunes deixaran d'estar en mans de Port Empuriabrava que deixaria de cobrar taxes. Des de l'empresa MCS que gestiona la marina per compte de la concessionària es deixava clar, en declaracions a **Diari de Girona**, que estan oberts a negociar i que l'Ajuntament formi part d'alguna manera vinculant-se als gestors però no sembla que vulguin perdre la gestió de les zones comunes i fins ara ningú ha parlat d'expropiació.

Roses redueix a 48,30 dies el pagament a proveïdors i espera arribar als 30

ROSES | C.V.

Roses, a diferència de la majoria de poblacions, va aconseguir reduir l'any passat fins a 48,30 dies el pagament a proveïdors, una xifra bastant per sota la mitjana de l'any anterior que estava en 61,77 dies. L'objectiu final és arribar als 30 dies. És una de les dades de la liquidació del pressupost que es tanca amb un resultat positiu de 5.636.267 euros i un endeutament que se situa en el 67,11% amb 22.803.804 euros.

La reducció de l'endeutament respecte al 2011 va ser l'any passat de 2.970.832 euros. Segons va informar el regidor d'Hisenda, Ma-

nel Escobar, al darrer ple municipal, amb el superàvit es continuarà buscant reduir l'endeutament. Les mesures seran, per una banda, augmentar la tresoreria en 1.300.000 euros per atendre els pagaments del consistori i per finançar inversions que es preveuen fer amb crèdit. Per al 2013, que pugen a 2,9 milions, seran finançades en la seva totalitat amb recursos propis, sense necessitat de recórrer al crèdit bancari. La resta del superàvit es destinarà a altres inversions en el marc pressupostari 2014-2016 reduint així la necessitat de concertar nou endeutament en un futur.

El govern fa a Cadaqués una prova pilot per tornar diners pels envasos

► Els veïns pagaran cinc cèntims que els tornaran quan portin de nou la beguda buida

CADAQUÉS | C.V.

Els veïns de Cadaqués podran tornar els envasos de begudes i rebre cinc cèntims. És un sistema de retorn d'envasos que engega l'Agència de Residus com a prova pilot des del 15 d'abril al 30 de juny i en el qual participaran una desena d'establiments. Pretén evitar que dels nou milions d'envasos de begudes que es consumeixen diàriament a Catalunya, 5,5 acabin abocats, incinerats o dispersats

per l'entorn. S'avaluarà el resultat per decidir si s'implanta en el futur Programa General de Gestió de Residus 2013-2020.

Quan comprin una beguda en una ampolla de plàstic de menys de tres litres o llauna d'aigua, suc, refresc o cervesa, els veïns deixaran un dipòsit de cinc cèntims. Quan el tornin buit a un dels establiments col·laboradors, els tornaran els diners. Fa anys era un sistema habitual. El director de l'Agència de Residus de Catalunya, Josep Maria Tost, ha explicat que es busquen solucions de futur perquè «estem en un 41% de recollida selectiva i volem ser ambiciosos per igualar-nos als líders d'Europa». A més, destaca que «a

Cadaqués no es veuran més llauanes abandonades al poble ni a l'entorn». L'alcalde, Joan Figueras, està convençut que la participació i el compromís dels comerços i la ciutadania faran que la iniciativa sigui un èxit. «Ara a Cadaqués tenim l'oportunitat de fer-ho millor, d'evitar tot aquest impacte ecològic gràcies a una prova que ens convertirà en un poble pioner a tot l'Estat». La prova haurà de confirmar l'eficàcia del sistema, que està implantat a 40 països i regions del món amb nivells de recollida selectiva de fins al 98,5%.

A Cadaqués dissabte a les onze del matí al passeig hi haurà una festa de presentació amb tallers i música.

**TEATRE La Rambla de Girona
acull la lectura del manifest
de Dario Fo i un espectacle**

L'Associació Catalana d'Escoles de Teatre s'afegeix al Dia Mundial del Teatre amb una intervenció avui a la una. ► **38**


**TELEVISIÓ Anne Germain suspèn la seva
gira després d'acumular pèrdues**

La companyia encarregada d'organitzar la gira de la mèdium britànica s'ha vist forçada a cancel·lar les actuacions a Espanya per les «constants pèrdues» que acumula. ► **45**



Cultura i Societat

ESPECTACLES | CIÈNCIA | TENDÈNCIES | TRADICIONS | FETS I GENT | CINEMA | TELEVISIÓ

Una exposició ensenya els «plats-escultura» d'El Bulli i El Celler de Can Roca

► La mostra es podrà visitar a la Ciutadella de Roses fins al 5 d'abril per iniciar després una itinerància a l'estranger amb l'Institut Lull

ROSES | ACN

Com s'han arribat a crear els «plats-escultura» que es faran servir al Bulli Foundation i a El Celler de Can Roca és la resposta que pretén donar l'exposició que es podrà veure a la Ciutadella de Roses a partir del 5 d'abril. Sota el títol *Expo Interface Gifre*, la mostra resumeix la complexitat d'un procés creatiu i d'interrelació entre el món de la tecnologia, la cuina i l'art que acaba donant lloc a suports on es dipositaran menjars que de per si ja són una «obra d'art» i que tenen al darrere tota una filosofia i un procés d'investigació. El resultat final són peces que parteixen d'elements de la natura, com ara un eriçó de mar convertit en plat i al mateix temps en cullera.

«Els plats-escultura són una obra d'art damunt d'una altra obra d'art», explicava ahir el comissari de la mostra, Ricard Planas, que va expressar la seva satisfacció de poder estenar la mostra precisament a Roses, el municipi que ha viscut de prop la projecció internacional del restaurant El Bulli reconvertit ara en una fundació.

S'hi podran veure sis maquetes i vídeos dels diferents processos creatius, però un dels elements que més sorprendrà als visitants serà una taula de grans dimensions -fa més de 13 metres per 2,4 d'amplada- que, a banda de ser on habitualment es menja, serà el «laboratori» de les idees que es plasmen a l'exposició, amb conceptes extrets de la filosofia grega-clàssica com és el

banquet de Plató.

Els autors d'aquestes creacions són el dissenyador industrial Daniel Molina i l'escultor Pere Gifre -autor de l'obra *Splash* que es va poder veure a l'Expo Saragossa del 2008 i que feia 21 metres d'alçada- que durant mesos han estat treballant estretament amb l'equip de Ferran Adrià i dels germans Roca, aquests últims es van incorporar més tard al projecte. El primer contacte amb Ferran Adrià va ser l'any 2009, quan encara no havia tancat el restaurant, que es va centrar precisament en el disseny de noves maneres de servir el menjar a través d'un treball d'investigació. El punt de partida va ser el disseny i creació d'una vaixel·la.

Fruit d'aquest treball va néixer aquesta exposició, on es recull la cronologia de tècniques i conceptes utilitzats en tot el procés d'investigació on cuiners i dissenyadors han treballat junts per crear una experiència pionera a partir de les interrelacions entre el món de la tecnologia, la cuina i l'art. Un dels conceptes utilitzats és l'anomenat «biomimesi», que parteix de l'observació de la natura, com podria ser la sorra del mar o el

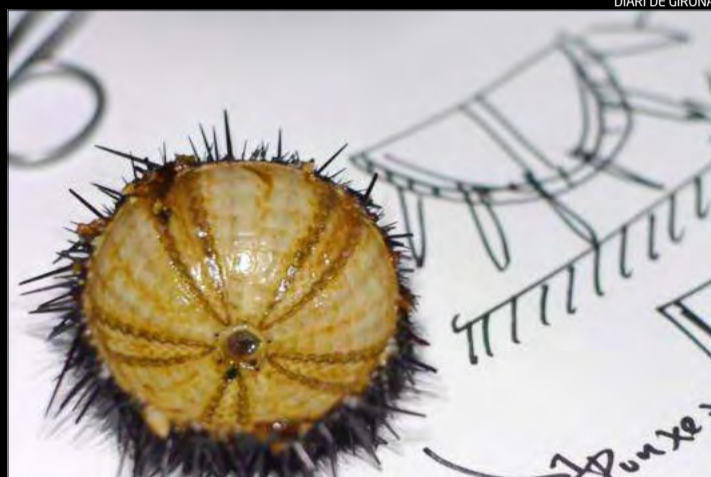
desgast d'una roca. «Són processos que comencen captant la natura amb una fotografia per després analitzar no només la seva forma geomètrica sinó també reproduir aquest element i entendre com funciona en el seu entorn natural», explica el dissenyador Daniel Molina.

La natura, l'origen

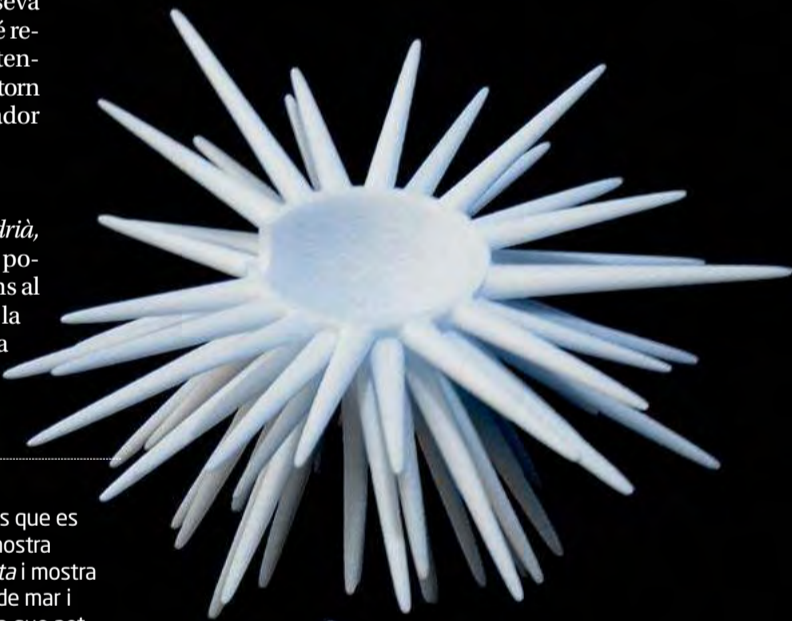
Expo Interface Gifre, Ferran Adrià, el Bulli, Celler de Can Roca es podrà visitar des del 5 d'abril fins al 31 d'agost i s'està preparant la seva itinerància a l'estranger a través de l'Institut Ramon Llull.

«Garota»

► Un dels elements que es podran veure a la mostra porta per títol *Garota* i mostra la forma d'un eriçó de mar i una mena de cullera que pot servir per menjar-la.



Fruits del mar ► Un dels elements que es podrà veure a la mostra *Expo Interface Gifre*. Ferran Adrià, el Bulli, Celler de Can Roca.



«Esquitx»

► Una cuina no deixa de ser un laboratori de líquids i sòlids en transformació permanent gràcies a una manipulació, amb fogons o sense, que suggereix formes com la que ha quedat fixada en aquesta obra, titulada *Esquitx*.





Noticias agencias

Adrià colabora en una exposición sobre nuevas formas de servir comida

26-03-2013 / 16:50 h EFE

Nuevas formas de servir comida, basadas en una experiencia pionera que combina tecnología, cocina y arte, se exhiben en la exposición "Expo Interface Gifre", que se ha organizado con la colaboración de Ferran Adrià y que se inaugurará el 5 de abril en Roses.

La muestra exhibirá el proceso de investigación desarrollado a partir de una colaboración en la que ha tomado parte el equipo del restaurante elBulli, cerrado para convertirse en una fundación.

El objetivo de la muestra es dar respuesta a las necesidades de los cocineros en el momento de servir la comida y se basa en el maridaje entre el diseño industrial, la escultura y la tecnología.

Este proyecto ha derivado en la creación de nuevos soportes y estructuras que adoptan las formas de la naturaleza, desde nenúfares a algas, erizos de mar u olas.

La exposición repasa la cronología, el proceso y las técnicas utilizadas para el diseño de estos nuevos conceptos, mientras que un apartado proyectará un documental denominado Interface elBulli.

La muestra, que permanecerá abierta al público hasta el próximo 31 de agosto, ha dado paso actualmente a una nueva colaboración, en esta ocasión con el restaurante el Celler de Can Roca, para la creación de platos que son esculturas y que se podrán ver por primera vez el próximo 6 de mayo en Barcelona.

Noticias relacionadas

Pal Klee, maestro y 'brujo' de las formas

Diez años en los que Paul Klee (1879-1940), un superdotado alquimista de las **formas**, mantuvo vivo su doble y fértil laboratorio plástico y pedagógico. Maestro de la Bauhaus, que desvela ...

«España que perdimos, no nos pierdas»

Maletas llenas de viejos recuerdos y **nuevas** esperanzas. Hoy, una **nueva** generación hace de **nuevo** las maletas.

Todo lo que hay saber sobre las Fallas

Son cerca de 800 ninots los que se presentan a la **exposición**, en una gran carpa instalada en la explanada de **Nuevo** Centro. El resultado del veredicto depende de la votación popular de ...

Bullipedia: la enciclopedia de la cocina que va a todos lados

Ferran **Adrià** ha presentado junto a la Universidad de Barcelona la Bullipedia. Al final, Ferran **Adrià** ha logrado su fama mundial por hacer en la cocina lo que alguna vez parecía ...

Quince buenos restaurantes para salir a cenar en Barcelona

Los hermanos **Adrià** proponen una experiencia gastronómica única, con un menú fijo de cerca de 50 elaboraciones entre snacks y fingerfoods combinados con cócteles y bebidas, además de ...

Por comunidades

- ▶ Andalucía
- ▶ Aragón
- ▶ Baleares
- ▶ Cantabria
- ▶ Castilla La Mancha
- ▶ Castilla y León
- ▶ Cataluña
- ▶ Ceuta
- ▶ Comunidad Valenciana
- ▶ País Vasco
- ▶ Córdoba
- ▶ Extremadura
- ▶ Galicia
- ▶ La Rioja
- ▶ Madrid
- ▶ Melilla
- ▶ Murcia
- ▶ Navarra
- ▶ Sevilla
- ▶ Canarias
- ▶ Todas las comunidades
- ▶ Noticias Internacionales
- ▶ Noticias Deportivas

Enlaces

- ▶ ABC.es
- ▶ Lotería del Niño 2012
- ▶ Buscador Lotería del Niño 2012
- ▶ Lotería de Navidad 2012
- ▶ Elecciones Andalucía

Publicidad

PUBLICIDAD



Marzo 2013						
L	M	X	J	V	S	D
				1	2	3
4	5	6	7	8	9	10
11	12	13	14	15	16	17
18	19	20	21	22	23	24
25	26	27	28	29	30	31
01	01	2009	Ir al día ▶			

Lotería de Navidad

▶ Averigua si te ha tocado:

▶ Lugares donde ha tocado

▶ Todos los Gordos



RIU Hotels & Resorts
Esta Semana Santa, RIU te dejará huella

Algarve
Media Pensión

desde **61 €**
RESERVA YA

Y por solo **10 €** más
más llévate: **SUPER PROMO**
Pack Ahorro 100 ADSL+MÓVIL
Quiero cambiarme **Jazztel**

Destacamos ▶ ETA Francia-España Cambio de hora Tito Vilanova Gran Hermano 14

Webs del Grupo | LV Papel ▼

Miércoles, 27 de marzo 2013

LA VANGUARDIA.com | **Girona**

buscar

Quiero ▼ | Temas | Al minuto | Lo más | La Vanguardia TV | Fotos | Gráficos

Portada Internacional Política Economía Sucesos Opinión Deportes Vida Tecnología Cultura Gente Ocio Participación Hemeroteca Servicios

Ediciones ▶ Alt Pirineu y Aran Badalona - Barcelonès Nord Berga - Berguedà Granollers - Vallès Oriental Igualada - Anoia L'H y Baix Llobregat Ver todas ▼

Girona

Una exposició mostra el procés creatiu dels 'plats-escultura' d'El Bulli Foundation i el Celler de Can Roca

'Expo Interface Gifre' es podrà veure a la Ciutadella de Roses des del 5 d'abril fins al 31 d'agost

Girona | 26/03/2013 - 16:17h

ACN

Notificar error | Tengo más información | Menéalo | +1 | Share

"Els plats-escultura són una obra d'art damunt d'una altra obra d'art", explicava aquest matí el comissari de la mostra, Ricard Planas, que aquest matí expressava la seva satisfacció de poder estenar la mostra precisament a Roses, el municipi que ha viscut de prop la projecció internacional del restaurant El Bulli reconvertit ara en una fundació. Ja se'n va poder fer un "tastet" a Banyoles i a Vilafranca del Penedès des del 2011 però serà al municipi de l'Alt Empordà on es podrà veure tot el projecte d'investigació en la seva plenitud.

S'hi podran veure sis maquetes i vídeos dels diferents processos creatius, però un dels elements que més sorprendrà als visitants serà una taula de grans dimensions -fa més de 13 metres per 2,4 d'amplada- que, a banda de ser on habitualment es menja, serà el "laboratori" de les idees que es plasmen a l'exposició, amb conceptes extrets de la filosofia grega-clàssica com és el banquet de Plató.

L'observació de la natura com a punt de partida

Els autors d'aquestes creacions són el dissenyador Daniel Molina i l'escultor Pere Gifre -autor de l'obra 'Splash' que es va poder veure a l'Expo Saragossa del 2008 i que feia 21 metres d'alçada- que durant mesos han estat treballant estretament amb l'equip de Ferran Adrià i dels germans Roca, aquests últims es van incorporar més tard al projecte. El primer contacte amb Ferran Adrià va ser l'any 2009, quan encara no havia tancat el restaurant, que es va centrar precisament en el disseny de noves maneres de servir el menjar a través d'un treball d'investigació. El punt de partida va ser el disseny i creació d'una vaixela.

Fruit d'aquest treball va néixer aquesta exposició, on es recull la cronologia de tècniques i conceptes utilitzats en tot el procés d'investigació on cuiners i dissenyadors han treballat junts per crear una experiència pionera a partir de les interrelacions entre el món de la tecnologia, la cuina i l'art. Un dels conceptes utilitzats és l'anomenat 'biomimesi', que parteix de l'observació de la natura, com podria ser la sorra del mar o el desgast d'una roca. "Són processos que comencen captant la natura amb una fotografia per després analitzar no només la seva forma geomètrica sinó també reproduir aquest element i entendre com funciona en el seu entorn natural", explica Daniel Molina. El resultat final acaba essent una escultura que té forma d'erigó de mar i que es pot utilitzar com a plat i al mateix temps com a cullera per posar un exemple. Pel mig, però, han utilitzat tècniques de disseny i impressió industrial per emular aquesta forma i acabar tenint un suport real amb diferents materials com ara el guix o la cera.

Un altre dels aspectes indispensables, explica Molina, ha estat comprendre el per què de l'elecció d'un plat. "Nosaltres no pensem en fer un suport concret sinó que aquests s'adaptin a les necessitats culinàries dels cuiners", afegeix el dissenyador. Així per exemple, explica que primer de tot han de conèixer les tècniques culinàries, els ingredients i les textures i sobretot la forma com es vol presentar.

'Expo Interface Gifre. Ferran Adrià, elBulli, Celler de Can Roca' es podrà visitar des del 5 d'abril fins al 31 d'agost i s'està preparant la seva itinerància a l'estranger a través de l'Institut Ramon Llull.

Publicidad

Vehículos Comerciales

Publicidad

111.000.000 €
en EUROMILLONES

Peña Euromillones. 100x1

Una nueva de forma de jugar a Euromillones que ya ha repartido miles de premios.

100 apuestas por 2.99€
¡Sólo este martes!

LAVANGUARDIA.COM
Ofrecido por Ventura24.es

Juega aquí +18

LO MÁS >> Ofrecido por **la Caixa**

LO MÁS VISTO

- 1 Francia-España, síguelo en directo
- 2 Gran Hermano 14: Mercedes Milà se queda en ropa interior
- 3 Hallan 700 kilos de cocaína en un avión propiedad de Alain Afflelou
- 4 La ficha amarilla de Parchís, en la portada de Playboy
- 5 Dijsselbloem se disculpa por poner a Chipre de modelo

LO MÁS COMENTADO +

▶ Ir a Lo más

AL MINUTO >>

- 07:34 ▶ El director de Mossos mantiene que no dispararon pelotas de goma el 14N
- 07:31 ▶ La Audiencia Nacional resolverá hoy la competencia sobre el caso Bárcenas
- 07:16 ▶ Un licor casero mata a 101 personas por intoxicación en Libia
- 07:07 ▶ Corea del Norte amenaza con un "ataque nuclear"



des del 18 de març fins al 13 d'abril

26.03.2013 22:56 h Girona declara Llanos de Luna persona 'non grata'

PUBLICITAT En un p_

< anterior | següent >

Els secrets de la cuina de El Bulli el Celler, al descobert

Una exposició mostra el procés creatiu dels 'plats-escultura'



Un dels elements que es podrà veure a la mostra

LOURDES CASADEMONT - ACN - ROSES » ALT EMPORDÀ, GIRONÈS » DIMARTS, 26.3.2013 - 16:35 H



cuina, El Celler de Can Roca, El Bulli, exposició, secrets

Com s'han arribat a crear els 'plats-escultura' que es faran servir al Bulli Foundation i al Celler de Can Roca és la resposta que pretén donar l'exposició que es podrà veure a la Ciutadella de Roses a partir del 5 d'abril. Sota el títol 'Expo Interface Gifre', la mostra resumeix la complexitat d'un procés creatiu i d'interrelació entre el món de la tecnologia, la cuina i l'art que acaba donant lloc a suports on es dipositaran menjars que de per sí ja són una "obra d'art" i que tenen al darrere tota una filosofia i un procés d'investigació.

El resultat final són peces que parteixen d'elements de la natura, com ara un ericó de mar convertit en plat i al mateix temps en cullera. "Els plats-escultura són una obra d'art damunt d'una altra obra d'art", explicava aquest matí el comissari de la mostra, Ricard Planas, que aquest matí expressava la seva satisfacció de poder estenar la mostra precisament a Roses, el municipi que ha viscut de prop la projecció internacional del restaurant El Bulli reconvertit ara en una fundació. Ja se'n va poder fer un "tastet" a Banyoles i a Vilafranca del Penedès des del 2011 però serà al municipi de l'Alt Empordà on es podrà veure tot el projecte d'investigació en la seva plenitud.

S'hi podran veure sis maquetes i vídeos dels diferents processos creatius, però un dels elements que més sorprendrà als visitants serà una taula de grans dimensions -fa més de 13 metres per 2,4 d'amplada- que, a banda de ser on habitualment es menja, serà el "laboratori" de les idees que es plasmen a l'exposició, amb conceptes extrets de la filosofia grega-clàssica com és el banquet de Plató.

L'observació de la natura com a punt de partida

Els autors d'aquestes creacions són el dissenyador industrial Daniel Molina i l'escultor Pere Gifre -autor de l'obra 'Splash' que es va poder veure a l'Expo Saragossa del 2008 i que feia 21 metres d'alçada- que durant mesos han estat treballant estretament amb l'equip de Ferran Adrià i dels germans Roca, aquests últims es van incorporar més tard al projecte. El primer contacte amb Ferran Adrià va ser l'any 2009, quan encara no havia tancat el restaurant, que es va centrar precisament en el disseny de noves maneres de servir el menjar a través d'un treball d'investigació. El punt de partida va ser el disseny i creació

PUBLICITAT



Soy de la Mutua porque me ahorro 300€ en el seguro de mi coche. Soy de la Mutua



Escocia - belleza natural Empréndate una aventura en las tierras altas de Escocia. Planea tu viaje aquí. Infórmate aquí!



¿Hora de sentar cabeza? La agencia matrimonial Samsara te ayuda a encontrar la mujer que estás buscando. Encuéntrala ahora!

PUBLICITAT



PUBLICITAT

MOBLES EXPOSICIÓN DESDE 99€

opinió



MARTÍ CARRERAS Alerta! La desídia s'encomana...

0



NARCÍS SASTRE Èxit i fracàs dels parcs urbans gironins

0

PUBLICITAT

mams 972 16 26 29 www.mams.cat



aravídeos

Orchestra Fireluche presenta el seu cinquè disc 'Tants caps tants joguets'

Orchestra Fireluche ha presentat en primícia i per primera vegada a la premsa el seu nou disc que surt a la venda el 4 d'abril "Tants caps tant joguets". ... [+]

d'una vaixella.

Fruit d'aquest treball va néixer aquesta exposició, on es recull la cronologia de tècniques i conceptes utilitzats en tot el procés d'investigació on cuiners i dissenyadors han treballat junts per crear una experiència pionera a partir de les interrelacions entre el món de la tecnologia, la cuina i l'art. Un dels conceptes utilitzats és l'anomenat 'biomimesi', que parteix de l'observació de la natura, com podria ser la sorra del mar o el desgast d'una roca. "Són processos que comencen captant la natura amb una fotografia per després analitzar no només la seva forma geomètrica sinó també reproduir aquest element i entendre com funciona en el seu entorn natural", explica Daniel Molina. El resultat final acaba essent una escultura que té forma d'erió de mar i que es pot utilitzar com a plat i al mateix temps com a cullera per posar un exemple. Pel mig, però, han utilitzat tècniques de disseny i impressió industrial per emular aquesta forma i acabar tenint un suport real amb diferents materials com ara el guix o la cera.

Un altre dels aspectes indispensables, explica Molina, ha estat comprendre el per què de l'elecció d'un plat. "Nosaltres no pensem en fer un suport concret sinó que aquests s'adaptin a les necessitats culinàries dels cuiners", afegeix el dissenyador. Així per exemple, explica que primer de tot han de conèixer les tècniques culinàries, els ingredients i les textures i sobretot la forma com es vol presentar.

'Expo Interface Gifre. Ferran Adrià, elBulli, Celler de Can Roca' es podrà visitar des del 5 d'abril fins al 31 d'agost i s'està preparant la seva itinerància a l'estranger a través de l'Institut Ramon Llull.

746 lectures Cap comentari

Imprimir Enviar

Follow @aragirona 3,795 followers

PUBLICITAT



Busca tu lado salvaje
Descubre la belleza del paisaje y de la fauna y flora escoceses.
Empieza tu aventura hoy.
[Infórmate aquí!](#)

comentaris

No hi ha cap comentari

comenta

Log In

Nom

Població

Adreça electrònica (no es visualitzarà)

Comentari

Notificació via correu electrònic si hi ha comentaris nous

previsualitza envia

En un _

PUBLICITAT

Festival Strenes: L'Orchestra Fireluche present...



El Pessebre de Bàscara crida "Prou carros grossos" a la N-II



Un viatge extra-ordinari



Presenten el Festival Còmic de Figueres que vendrà pastangues per entrades

les notícies

més llegides

comentaris recents

L'Ajuntament d'Olot prohibeix practicar sexe al carrer amb 9065 lectures. 22.3.2013.

La PAH ocupa un bloc de pisos buit a Salt propietat d'un banc amb 7612 lectures. 22.3.2013.

AraGirona.cat ja disposa d'aplicació per a dispositius iOS i Android amb 6698 lectures. 21.3.2013.

agenda cultural



Dijous, 28 de març de 2013

Girona. Club de lectura de Girona i la Literatura



Dijous, 28 de març de 2013

Sant Joan de les Abadesses. Visites "De l'abadessa al comte Arnau: de la història a la llegenda"



Dijous, 28 de març de 2013

Verges. Processó de Setmana Santa a Verges amb la Dansa de la Mort



Dijous, 28 de març de 2013

Girona. Taller "Pinta el teu retallable de Setmana Santa"



Dijous, 28 de març de 2013

Cornellà del Terri. Festa Major de Cornellà del Terri

Tots els actes

Enviar un acte

Els actes mostrats corresponen a l'Agenda Cultural de la Generalitat de Catalunya. Quan envïis un acte, s'enviarà al servei de l'agenda cultural per la seva validació.

l'enquesta

Creus que el Girona FC arribarà a primera divisió?

Sí

40%

No

60%

VOTA

133 vots 0

el llibre


MARTÍ

L'últim abet

VR Vila de Roses

El diari digital dels Rosincs

INICI | ACTUALITAT | AJUNTAMENT | OPINIÓ | CONTACTA

Search Site 

Loading...

Roses acollirà l'Expo Interface Gifre, una altra manera de servir el menjar amb plats-escultura d'elBulli i el Celler Can Roca

Per ViladeRoses / 26 Març 2013 / No Comentat

La Ciutadella de Roses acollirà entre el 5 d'abril i el 31 d'agost l'Expo Interface Gifre. Una mostra que on es podrà contemplar els plats-escultura de les cuines d'elBulli i el Celler de Can Roca realitzats pels dissenyadors Pere Gifre i Daniel Molina

La mostra Expo Interface Gifre ja ha visitat les poblacions de Banyoles i Vilafranca del Penedès, tot i que només ha estat *"un tastet, perquè l'exposició en tota la seva dimensió, en tota la seva complexitat, es veurà aquí, a Roses, en el marc incomparable de la Ciutadella"* ha assenyalat el comissari d'aquesta mostra, Ricard



Ricard Planas, Carles Pàramo i Daniel Molina

Planas, durant la presentació d'Expo Interface Gifre que ha portat a terme l'alcalde Carles Pàramo, el dissenyador i director de la mostra Daniel Molina i el mateix Planas.

Un exposició que estarà protagonitzada per un gran taula, de gairebé 14 metres i pensada com a "laboratori d'idees", on es podrà admirar un altra manera de servir el menjar mitjançant plats-escultura, dissenyats per Molina i Pere Gifre. Tots dos dissenyadors, basant-se en el maridatge entre disseny industrial, escultura, natura i tecnologia, han creat noves formes de servir el menjar, com per exemple, un eriçó de mar, que és al mateix temps plat i cullera.

Expo Interface Gifre mostra la cronologia, el procés i les tècniques que s'han utilitzat pel disseny d'aquests nous conceptes. Entre d'ells, la biomimesi, ciència que es basa en l'estudi de la natura, com podria ser una onada, la sorra del mar o l'erosió d'una roca per trobar noves solucions al disseny.

També hi haurà un apartat on es podrà veure les maquetes i els vídeos que mostren dels diferents processos creatius, destacant també, la projecció del documental INTERFACE elBulli, que s'estrenarà el proper abril a Cannes.

D'una forma pedagògica i divertida, aquesta exposició permetrà als visitants descobrir altres perspectives del món del disseny endinsant-se en l'univers de Gifre Collective elBulli i el Celler Can Roca.



NOTÍCIES MÉS LLEGIDES

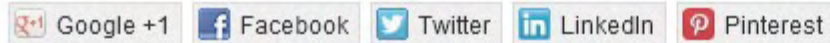
- L'Ajuntament de Roses té un romanent de més de 5 milions d'euros per aquest 2013
- Viatge a Beas de Segura per gaudir de la Festa de San Marcos
- Roses acollirà l'Expo Interface Gifre, una altra manera de servir el menjar amb plats-escultura d'elBulli i el Celler Can Roca

COMENTARIS RECENTS

- Francesc en Un Adrià Puntí genial va fer seu el Teatre Municipal de Roses
- Mercè en Un Adrià Puntí genial va fer seu el Teatre Municipal de Roses
- Sergio en Les barraques de pescadors de cala Jóncols i La Pelosa, bens d'interès cultural
- Alberto en 2012, l'any de la confirmació esportiva i social del C.P.R. La Perola
- Pedro en Pretty Sweet, documental sobre Skate de Spike Jonze, als Cinemes de Roses

• Exposició INTERFACE GIFRE

Comparteix això:



Like this:



Print Email

- Published: 13 hores ago on 26 Març 2013
- By: [ViladeRoses](#)
- Last Modified: Març 26, 2013 @ 11:20 pm
- Filed Under: [Actualitat](#), [Cultura](#)
- Tagged With: [Ajuntament de Roses](#), [Celler Can Roca](#), [elBulli](#), [Expo Interface Gifre](#), [La Ciutadella](#), [Roses](#).

← ARTICLE ANTERIOR

[Roses construirà un aparcament al Castell de la Trinitat](#)

SEGÜENT ARTICLE →

[L'Ajuntament de Roses té un romanent de més de 5 milions d'euros per aquest 2013](#)

ABOUT THE AUTHOR



ViladeRoses

[View all articles by ViladeRoses »](#)

Teniu alguna cosa a dir? Doncs digueu-la

Enter your comment here...

- Març 2013
- Febrer 2013
- Gener 2013
- Desembre 2012
- Novembre 2012
- Octubre 2012
- Setembre 2012
- Agost 2012
- Juliol 2012

FACEBOOK VILA DE ROSES

Vila de Roses
M'agrada

A 113 persones els agrada Vila de Roses.

ACTUALITZACIONS DEL TWITTER

- [@AjRoses](#) [#Rloses](#) [#aRoses](#) construirà un aparcament al Castell de la Trinitat [viladeroses.cat/roses-construi...](#) 58 minutes ago
- Roses construirà un aparcament al Castell de la Trinitat [wp.me/p2L1qQ-26v](#) 1 hour ago
- [#aRoses](#) acollirà l'Expo Interface Gifre [@BulliFoundation](#) [@CanRocaCeller](#) [viladeroses.cat/roses-acollira...](#) 13 hours ago

Vila de Roses



Balanç positiu

Roses tanca el 2012 amb un estalvi de 5,6 milions

Durant el darrer exercici també s'ha reduït l'endeutament en gairebé tres milions d'euros

26.03.2013 | 17:59

EMPORDA.INFO L'Ajuntament de Roses ha tancat l'exercici 2012 amb un resultat positiu de 5.636.267 €, el qual permetrà afrontar amb total garantia els propers exercicis. El balanç positiu ha estat possible gràcies a la reducció de les despeses, mentre que els imports ingressats han estat superiors als previstos inicialment. En aquest darrer apartat, les principals variacions d'ingressos durant 2012 s'han produït en l'apartat d'impostos directes, amb un import d'1.441.116 d'euros superior al previst. El capítol de taxes i altres ingressos, per la seva banda, també ha comptabilitzat fins a 428.485 € més que els pressupostats a l'inici de l'exercici.

Pel que fa a les despeses, el principal estalvi s'ha produït en el capítol destinat a la compra de béns i serveis, amb un estalvi d'1.556.402 €, producte d'un control de la despesa auster i responsable, així com de l'estalvi generat en la gestió de diferents serveis, com per exemple el derivat de la neteja d'edificis municipals (110.000 €).

Reducció de l'endeutament

L'endeutament a 31 de desembre de 2012 pujava a 22.803.804 €, la qual cosa significa el 67,11% sobre els ingressos corrents, complint l'objectiu de deute (la normativa permet fins a un 75%), i una reducció de 2.970.832 € respecte a l'any 2011.

Ara, el superàvit obtingut en la liquidació de 2012, es destinarà a continuar reduint aquest endeutament. Les mesures a aplicar seran, d'una banda, l'augment de la tresoreria municipal en 1.300.000 € per atendre amb normalitat els pagaments del consistori, així com el finançament de les inversions que el pressupost d'enguany preveia finançar amb la concertació de noves operacions de crèdit bancari, que ara no seran necessàries.

D'aquesta manera, les inversions previstes per a aquest any 2013, que pugen a 2,9 milions d'euros, seran finançades en la seva totalitat amb recursos propis, sense necessitat de recórrer al crèdit bancari, mentre que la resta del superàvit es destinarà a les altres inversions establertes en el marc pressupostari 2014-2016, reduint també així la necessitat de concertar nou endeutament en exercicis futurs.

Objectiu, pagament a proveïdors a 30 dies

Un altre aspecte a destacar és la reducció del termini de pagament a proveïdors, una de les fites fixades pel consistori, que ha passat d'una mitjana de 61,77 dies durant l'exercici 2011, a 48,30 dies durant el 2012. L'objectiu municipal és el de continuar reduint aquest termini fins rebaxar-lo a 30 dies.

Es compleix l'objectiu d'estabilitat pressupostària

La liquidació pressupostària corresponent a l'exercici 2012, finalment, assoleix l'objectiu d'estabilitat en el sector administracions públiques marcat per la Llei d'Estabilitat Pressupostària i Sostenibilitat Financera.

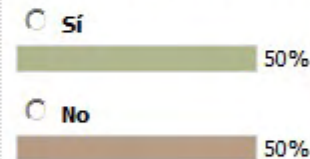
Tot i els bons resultats econòmics assolits a Roses durant el 2012, l'alcalde del municipi, Carles Pàramo, destaca que "la Llei d'Estabilitat Pressupostària coarta greument la marxa del municipi, no permet pagar al personal allò establert, no permet augmentar els serveis atès que la despesa està congelada des de l'any 2011, i no permet realitzar les obres necessàries ni al ritme volgut?".



Enquesta

Obligar els camions a passar per l'AP-7 solucionarà els problemes de la N-II

L'anunciat desdoblament s'apropa però no està clar si resoldrà els problemes del polèmic tram de la carretera



Votar

Veure més enquestes

¡NO ES BROMA!

¡Has sido seleccionado!
Por estar conectado ahora a las !

¡Enhorabuena! Por eso tienes libre elección
de un posible vale de 1.000€ entre:

Repsol - Apple Store - Carrefour - fnac!

En caso de ser elegido, haz click en 'OK'

OK

Cancelar



[Inici](#) [Notícies](#) [Agenda](#) [Directoris](#) [Imatges](#) [Contacta](#)

Cerca



RESTAURANT EL NIU
Cuina catalana
Especialitat en cargols a la llauna
Preus per grups Menú setmanal 14€
972 459 653

Ajuntament de Roses www.roses.cat

M'agrada 1 Tweet 2 Pin it Share



TEL.972254949

Peix i marisc
IMPORTACIÓ
EXPORTACIÓ

FIRES
ARTESANALS



Ernest Ruiz passarà a formar part del Consell Comarcal de l'Alt Empordà

ALT EMPORDÀ

26/03/2013 - 11:50

L'Interventor de l'Ajuntament de Roses, Ernest Ruiz Garcia, passarà a formar part de l'equip de treball del Consell comarcal de l'Alt Empordà fent les tasques d'interventor, aquesta autorització és va aprovar per unanimitat en la sessió plenària celebrada ahir al vespre a la sala d'actes de l'Ajuntament de Roses.

Aquest nou càrrec com a interventor del Consell, s'acumularà a les tasques d'intervenció que porta a terme al consistori Rosinc, la nova activitat va comptar amb el suport de tots els regidors presents en el ple, ja que no va fer falta votació i va quedar aprovada per unanimitat.

L'Ernest també és economista i dins la seva trajectòria professional, el passat mes de gener de 2012 va rebre el reconeixement del CTEESC (Consell de Treball, Econòmic i Social de Catalunya) en premiar amb el Premi Mercè Sala la seva tesi doctoral "Estratègies de finançament dels municipis turístics i competitivitat: el cas dels municipis catalans".



Afegeix un comentari...

Comenta utilitzant...

Complement social de Facebook

Notícies

» [Afegeix un comentari nou](#) 83 lectures

Comparteix 1

[Tornar enrere](#) [Anar a l'inici](#)

TIC ROSES
disseny web
serveis gràfics
social media
publicitat
informàtica
formació
www.ticroses.com