

Recull de Premsa

dijous, 28 de febrer de 2013



Ajuntament de Roses

URBANISME

Palamós vol reformar la zona de la plaça Catalunya

El consistori concorre a la convocatòria del PUOSC amb quatre projectes, el més ambiciós dels quals és el del tram final del carrer López Puigcerver ■ Proposa també canviar el parquet del pavelló

Joan Puntí

LA BISBAL D'EMPORDÀ

La reforma de la plaça Catalunya i la urbanització de la primera fase del carrer López Puigcerver, entre el carrer Mallorca i l'avinguda Onze de Setembre, és el projecte més ambiciós dels quatre que presenta l'Ajuntament de Palamós a la convocatòria del PUOSC per al període 2013-16.

"Aquest és el projecte estratègic i prioritari dels quatre", explicava ahir l'alcaldessa, Maria Teresa Ferrés: "Tenim un dèficit en l'exemple de la platja, aquest espai que va créixer al voltant de realitats industrials." Aquesta actuació, que té un cost previst de 824.471 euros, es preveu com la primera fase de la reurbanització de "rerepasseig" des del passeig del Mar fins a l'avinguda Catalunya.

Amb aquesta primera fase s'iniciaria un procés urbanístic que té l'objectiu de transmetre protagonisme des del passeig del Mar



La zona de la plaça Catalunya i el carrer López Puigcerver, a Palamós ■ JOAN PUNTÍ

fins als carrers adjacents. L'actuació seria una reforma integral amb pavimentació, modernització de serveis, reubicació d'aparcaments en un sol costat per permetre l'eixamplament de la vorera contrària i amb l'enlairament de la calçada en algunes zones properes a la plaça. Ferrés

va explicar que s'obrirà un procés de participació ciutadana perquè els veïns aportin idees.

El segon dels projectes palamosins que busquen subvenció és la substitució del parquet del pavelló municipal. "Fa 24 anys que es va construir el pavelló municipal, i d'aleshores ençà

hi han passat 30.000 usuaris anuals. Ara, amb manteniment ja no n'hi ha prou", justificava ahir Ferrés. El cost previst en aquest cas és de 143.774 euros. L'asfaltatge de l'avinguda Lluís Companys, un eix bàsic d'entrada a la població, amb un flux de 8.000 vehicles dia-

Gea: "Caldria afegir-hi uns 340.000 euros"

El coordinador executiu de projectes estratègics, el regidor Joan M. Juan Gea va explicar ahir que l'Ajuntament hauria d'aportar un 340.000 euros al llarg dels quatre anys, "una aportació perfectament assumible". "La càrrega de les inversions es repartirà entre els anys 2014, 2015 i 2016", va afirmar. Tenint en compte que per al 2013 no hi ha previstes inversions, "parlem -va dir- de 104.000 euros per al 2014, dels quals esperem rebre un 54%".

ris, és el tercer dels projectes presentats. La quarta petició és la rehabilitació d'un cos annex de 84,79 metres quadrats del cementiri, on es volen construir uns serveis, una oficina, uns vestidors i un magatzem. Aquesta actuació té un cost calculat de 60.034 euros. ■

FIGUERES

Cinquena edició dels premis Emprendadors

Els preparatius de la cinquena edició dels premis Emprendadors de l'Alt Empordà s'han començat i fins al pròxim 15 d'abril tots els interessats a participar-hi poden fer arribar les seves candidatures al registre de l'Ajuntament de Figueres al Consell Comarcal de l'Alt Empordà. Organitzats per l'Ajuntament de Figueres, el Consell Comarcal de l'Alt Empordà, l'Associació de Joves Empresaris de Girona, el Setmanari de l'Alt Empordà i l'Associació Fòrum Imagina, la convocatòria té per objectiu dinamitzar la iniciativa emprendedora a la comarca i promocionar les iniciatives empresarials com a eina de dinamització i de creació de llocs de treball. ■ REDACCIÓ

ROSES

53.708 euros per millorar el carrer Lluís Companys

Roses ha iniciat els treballs de millora del carrer Lluís Companys, entre el carrer Sevilla i l'avinguda de Rhode. L'objectiu del projecte és facilitar el pas als vianants, sobretot en el cas de persones amb mobilitat reduïda. Les obres, adjudicades a una empresa local, costaran 53.708 euros i consistiran en l'ampliació de voreres i incorporació de rampes, així com el canvi d'ubicació del semàfor de l'avinguda de Rhode. Amb aquestes obres el consistori vol millorar l'accessibilitat en el conjunt d'una àrea molt turística de la població. Durant les deu setmanes d'obres, el trànsit serà desviat i senyalitzat pel carrer Tarragona. ■ REDACCIÓ

LLANÇÀ

Actuacions programades en el pròxim PUOSC

L'Ajuntament de Llançà ha presentat les obres que s'inclouran en el PUOSC 2013-2016: 599.597,36 euros -subvencionats en un 75%- es destinaran a la millora de la xarxa de drenatge dels carrers Rafael Estela i Gardissó. En la línia de reparacions, manteniment i conservació, s'han pressupostat 224.166,02 euros. Finalment, una partida de 104.344,75 euros -també subvencionada en un 75%- serà per a la rehabilitació de les cobertes del cementiri del Port i de la Casa de Cultura, i per a l'adequació de l'accessibilitat a l'edifici del consistori. ■ REDACCIÓ

ASSEMBLEA GENERAL ORDINÀRIA DE PROPIETARIS DE LA ZONA RESIDENCIAL "LLAC DEL CIGNE"

D'acord amb l'article 21, apartats 4t i 5è dels estatuts, i en nom del Sr. President de la Junta Administrativa de Conservació i Manteniment de la urbanització del Llac del Cigne de Caldes de Malavella (Girona), es procedeix a la CONVOCATÒRIA DE TOTS ELS PROPIETARIS PER A LA PROPERA ASSEMBLEA:

Lloc: Teatre Municipal de Caldes de Malavella
Data: 17 de març de 2013
Hora: 9:30 h en primera convocatòria i 10 h en segona convocatòria

ORDRE DEL DIA:

1. Lectura de l'acta de la reunió passada i aprovació si escau.
2. Aprovació dels pressupostos de l'any 2012.
3. Obres i serveis de l'any 2013.
4. Festes Setmana Santa i estiu.
5. Precs i preguntes.

ES PREGA L'ASSISTÈNCIA A TOTS ELS PROPIETARIS

Si no tens PARELLA, Vine!!!

Trobades de solters/es, separats/des...
626 904 929

Laura / Ignasi
Demana visita informativa
www.mai-sol.com
facebook.com/maisolrelaciones

COMPREM PISOS VELS PER REHABILITAR AL CENTRE DE GIRONA
Tel. 649 989 102

TURISME

Els calls jueus es podran visitar virtualment

La Xarxa de Calls de l'Estat i Google han signat un acord per fer-ne promoció

Efe
GIRONA

Els vint-i-quatre municipis de l'Estat espanyol que integren la Xarxa de Calls Camins de Sefarad, entre els quals hi ha els de les comarques gironines, han posat en marxa un projecte conjunt per promoure a tot el món el seu patrimoni mitjançant una aplicació que permet fer visites virtuals als calls de l'Estat es-

panyol.

La informació es concentra en una única plataforma -www.redjuderias.org-, on la tecnologia de Google Maps permet geoposicionar els diferents punts d'interès del barri acompanyant-lo d'unes fitxes històriques.

També es pot trobar tota la informació mitjançant un complet panell de recerca que divideix els diferents enclavaments segons la categoria, el tipus, la zona geogràfica i la datació. Per exemple, en el cas de la ciutat de Tortosa, es poden identificar alguns punts d'interès com ara el

barri jueu vell i el nou, el portal dels jueus, la sinagoga, la torre del Cèlio i la muralla. El portal recull, en total, 523 enclavaments, 910 entrades cronològiques, 1.674 imatges, 67 textos complementaris i 138 veus lèxiques comentades.

La Xarxa de Calls es va fundar el 1995 i actualment disposa de 24 ciutats associades, entre les quals hi ha Àvila, Barcelona, Besalú, Càceres, Calahorra, Castelló d'Empúries, Còrdova, Girona, Toledo, Palma de Mallorca, Segòvia, Tarragona i Tortosa. ■

Figueres ampliarà l'escola Carme Guasch, que està pendent del trasllat a la presó

► L'Ajuntament dissenyarà una actuació urbanística per fer més gran el pati del centre, que cada cop té menys espai

FIGUERES | G. TUBERT

■ L'Ajuntament de Figueres ampliarà el pati de l'escola Carme Guasch de Figueres per dotar-la de més espai i mentre s'espera el trasllat a l'actual presó del centre. Des del consistori i l'AMPA són conscients que aquest canvi no serà imminent i per això volen que les actuals instal·lacions -les úniques en mòduls prefabricats de la ciutat- siguin el «més dignes possibles». El consistori s'ha compromès a dissenyar una actuació urbanística que permeti obrir la continuació de l'avinguda M. Àngels Anglada -al nord- i així poder fer més gran l'espai d'esbarjo. En cas que això no estigui llest per al curs vinent, s'aplicarà una mesura provisional que passa per utilitzar part d'un parc que hi ha al davant de l'escola. El centre va obtenir aquest compromís en una reunió amb l'alcalde, Marta Felip, i el regidor d'Educació, Josep Maria Godoy (CiU).

El president de l'associació de pares i mares, Josep Fort, afirma que cada any els va quedant el terreny més petit perquè s'hi instal·la un nou mòdul. De cares al vinent, diu, que tenen el compromís d'Ensenyament per posar també barracó de menjador que demanen. «Això implicarà dos mòduls més i gairebé ja no hi ha espai», insisteix. Fort diu que l'actuació passaria per fer créixer el pati cap a la zona nord on hi ha un solar que urbanísticament ho permetria. Per

LA CLAU

UN MÒDUL MÉS PER ANY

Està previst que el curs vinent n'hi hagi dos més

► L'AMPA diu que Ensenyament preveu la instal·lació del mòdul de cinquè per al curs vinent però també un nou per a menjador, tal i com demana l'entitat. Aquesta situació els deixa cada cop amb menys espai als terrenys actuals.

L'AMPA diu que té el compromís d'Ensenyament per al mòdul de menjador i negociarà un paravent i porxo

Els pares reclamen unes instal·lacions dignes tenint en compte la provisionalitat i el consistori hi treballarà

això, diu Godoy, caldria acabar el pas provisional que hi ha a l'avinguda Anglada. Aquesta actuació l'assumirà el consistori però, en cas que es retardi, de cares al curs vinent i tenint en compte que hi haurà previsiblement dos mòduls més, s'ocuparia una zona verda que hi ha a la banda sud. «Això es podria fer només movent les tanques actuals, no caldria una actuació urbanística», diu Fort. Segons Godoy, la intenció del consistori es garantir les màximes prestacions encara



Un grup d'alumnes al pati actual del centre educatiu, durant una jornada de portes obertes.

que la instal·lació sigui provisional. I és que, de moment, no hi ha data pel trasllat a la presó actual perquè a banda de la inversió econòmica per a reconvertir-la, tampoc s'ha fet el canvi a la nova del Puig de les Basses.

Un canvi sense data

Així els ho va manifestar Ensenyament en una reunió mantinguda amb els representants dels pares i mares fa setmanes. Per això, reclamen que mentre segueixen en aquestes instal·lacions sigui de la manera més digna possible. Especialment després que el darrer temporal de tramuntana de fa unes setmanes s'endugués part del sostre d'un dels mòduls. Aquesta situació va posar de nou

de manifest les mancances del centre i va dur l'AMPA a reclamar altre cop un paravent entre barracons per evitar situacions de risc, que ja s'han viscut en altres ocasions. Això és precisament el que demanaran a la propera reunió que han demanat amb el delegat a Girona, Albert Bayot.

Els pares es queixen que amb les inclemències del temps els seus fills tenen problemes per sortir al pati i volen mesures entre les quals també hi ha un porxo. En cas que la Generalitat -que és qui té la competència- no se'n faci càrrec, Godoy diu que l'Ajuntament té previst assumir, almenys, el paravent. També s'han compromès a posar una alarma que hi havia pendent per poder instal·lar unes

pissarres digitals en un dels mòduls.

Primer esbós

L'anunci que l'actual presó es convertiria en aquesta escola ve de l'anterior mandat de Santi Vila però els terminis s'han anat allargant una i altra vegada. La Generalitat, amb l'aleshores conseller Ernest Maragall al capdavant d'Educació, va elaborar un primer esbós de la reforma i el 2010 Figueres va modificar el pla General per permetre-hi els usos educatius. Però no s'ha fet res més. I el centre, que es va obrir el 2006, fa set anys que està en instal·lacions provisionals i actualment compta amb uns 330 nens, que van augmentant curs rere curs.

Figueres convoca la cinquena edició dels Premis Emprenedors

FIGUERES | DdG

■ La 5a edició dels Premis Emprenedors s'ha posat en marxa i fins al 15 d'abril els interessats podran fer arribar les candidatures a l'Ajuntament de Figueres i al Consell Comarcal. La convocatòria, organitzada també per l'Associació de Joves Empresarials de Girona, el setmanari *L'Empordà* i l'Associació Fòrum Imagina, té com a objectiu dinamitzar i promocionar la iniciativa emprenedora a la comarca. També vol reconèixer les aportacions que les noves iniciatives empresarials proporcionen a l'activitat socioeconòmica. Els participants han de tenir registrada l'empresa a la comarca i escollir entre les categories: emprenedora/a per a projectes de creació d'una empresa; millor idea de negoci, per estudiants de la comarca o la línia de negoci innovadora. El premi jove emprenedor serà per a iniciatives promogudes per menors de 42 anys.

Roses regenerarà la platja de la Punta mentre espera l'estudi perquè està molt deteriorada

► L'Ajuntament busca una solució a llarg termini però per aquest estiu creu que s'ha de refer la sorra

ROSES | C. VILÀ

■ L'Ajuntament de Roses regenerarà aquest estiu la platja de la Punta perquè està molt deteriorada. També s'ampliarà l'espai de sorra de la platja Nova. L'Ajuntament busca una solució a llarg termini i s'han instal·lat pantalles per contenir la sorra, però pel deteriorament actual creuen que s'hi ha d'actuar per a la propera temporada turística.

«Entenem que últimament ha empitjorat molt l'estat», responia el regidor de Medi Ambient, Carles López al regidor del PSC Paco Martínez al darrer ple. Per això, explicava que «tot i que estem a l'espera que ens arribi un estudi de la UPC per buscar una solució una mica més llarga en el temps, en-

tenem que l'estat de la platja és bastant dolent i aquest any l'hem de regenerar». Això suposarà tornar a situar sorra en els llocs on els llevants se l'emporten i adequar-la per a l'ús dels banyistes. També s'actuarà a la platja del costat, la Nova, on «últimament hem vist que l'amplada ha disminuït molt».

La problemàtica d'ambdues platges està sobre la taula des de fa anys. L'anterior govern, i per insistència d'ICV, un dels socis de govern, es va decidir deixar d'actuar perquè la natura ocupés el seu espai i evitar la inversió anual que comporta regenerar-la. Com l'actual, s'espera trobar sortides que permetin evitar haver de refer-la cada any. Però van acabar intervenint pel deteriorament que s'hi havia produït.

L'actual equip de govern s'ha trobat amb una situació similar. Va encarregar un estudi a una universitat perquè trobi sortides a l'efecte dels temporals. Prèviament s'han posat algunes mesures com



La platja de la Punta en l'estat actual, molt deteriorada.

la col·locació de pantalles protectores de lona a la platja Nova i de la Punta, en paral·lel al passeig Marítim per tal que el vent no desplaci la sorra. Però, sobretot les llevantades, com les que s'esperaven per a avui segons els serveis me-

teorològics, continuen emportant-se part de la platja.

L'origen de la situació es creu que es va originar amb la construcció del moll del port esportiu que modificaria els moviments marítics afectant el litoral.

Els trens de Mitjana Distància perden un 13% d'usuaris des de la posada en marxa del TAV

► La Generalitat calcula que unes 2.000 persones han canviat el cotxe pel tren en el trajecte entre Figueres i Barcelona

GIRONA | ROBERT VAN ECKHOUT

■ Tot i que en cap moment les administracions els hagin definit com dos serveis que competeixin entre ells, el que sí que és cert és que des de l'entrada en servei del TAV, s'ha disminuït el nombre d'usuaris dels trens de Mitjana Distància (MD). Així ho confirmava ahir la Generalitat, que quantificava en uns 30.000 usuaris que van passar del tren convencional al d'Alta Velocitat en un mes, una xifra que suposa prop d'un 13% de viatgers perduts per al Mitjana Distància. Percentualment, hi ha més passatgers que han fet el pas d'un servei a l'altra durant els dies de cap de setmana, ja que als dissabtes el convencional ha transportat un 13,1% d'usuaris menys (uns 712 al dia), mentre que els diumenges la baixada és d'un 14,5% (894 viatgers menys al dia).

El dia que es perden més viatgers en valors absolut és el divendres, ja que durant el primer mes de funcionament del TAV, uns 1.366 passatgers per divendres han deixat de fer servir el tren convencional. O el que és el mateix, ha disminuït un 12% l'ocupació d'aquests combois en el darrer dia laboral de la setmana. De dilluns a dijous, segons les dades que va donar la Generalitat, s'ha registrat una baixada d'un 11,2% en els trens de Mitjana Distància, el que suposa un descens d'uns 1.100 passatgers al dia.

Són més de 30.000 els viatgers que han deixat d'utilitzar els MD, fent que la xifra d'aquest darrer mes s'hagi situat en un total de 270.000 usuaris. La nota positiva, però, segons destacava la Generalitat, és que la suma del convencional amb l'Alta Velocitat ha propiciat un augment del 20% de l'ús dels serveis ferroviaris. Els

LA XIFRA

30.000 USUARIS MENYS

Un 14% menys els diumenges

Són uns 30.000 els viatgers que han deixat d'utilitzar els MD. Els diumenges l'ocupació ha baixat un 14%, mentre que els divendres hi ha uns 1.366 usuaris menys.

Tot i el descens del convencional, la suma d'aquest amb el TAV fa pujar un 20% l'ús ferroviari

La Generalitat descarta fer canvis tant d'horaris com de freqüències a la línia de Mitjana Distància

prop de 90.000 viatgers del TAV s'han sumat als 270.000 dels MD, arribant a un total que voreja els 360.000 passatgers. Previ a l'arribada de l'Alta Velocitat entre Barcelona, Girona i Figueres, i amb el tren convencional com a única opció, la xifra se situava al voltant dels 300.000.

El Secretari de Territori i Mobilitat, Ricard Font, va explicar ahir que «sobretot el que ha fet el TAV és captar usuaris nous que fins ara es desplaçaven en cotxe fins a Barcelona». En aquest sentit, Font va exposar que els serveis d'Alta Velocitat i el convencional són «complementaris». «Junts, sumen usuaris i, per tant, contribueixen a un major ús del transport públic ja que cadascun té el seu perfil de públic. En aquest primer mes s'ha incrementat un 20% el nombre d'usuaris en el mode ferroviari en el



L'arribada del TAV ha restat viatgers als trens de Mitjana Distància de la línia Barcelona-Portbou.

ALTA VELOCITAT

La nova política de preus dels TAV augmenta les vendes

► La ministra de Foment, Ana Pastor, va informar ahir que des que el passat 8 de febrer es va posar en marxa la nova política de preus del TAV s'han venut 824.188 bitllets en totes les línies de l'Estat, fet que suposa un augment del 38% respecte al mateix període de 2012.

Al ple del Congrés, la titular de Foment va assenyalar que l'objectiu d'aquestes noves tarifes és apropar l'alta velocitat ferroviària espanyola a més ciutadans, elevar el nivell d'ocupació i obtenir un millor aprofitament de les línies i els trens, un fet que suposarà també una millora del

benefici econòmic en la seva explotació.

Després de l'entrada en vigor dels descomptes de l'11% de la tarifa base dels bitllets del TAV a classe Turista i Turista +, aquells destinats als usuaris més joves ho faran al març, mentre que els descomptes per als viatges múltiples seran efectius des de l'1 de juny d'aquest any.

Pel que fa als preus flexibles en funció de la demanda, Renfe oferirà preus «Promo» a tots els corredors i en tots els trens AVE amb descomptes d'entre el 30 i el 70%.

D'altra banda, per als joves de fins a 26 anys, la companyia oferirà una targeta virtual amb un descompte del 30% més una quota anual de 20 euros més IVA per a la targeta. EFE MADRID

corredor de Figueres, Girona i Barcelona», va explicar, xifrant en uns 2.000 els nous viatgers en aquesta línia i que es creu que fins ara viatjaven en cotxe i en l'actualitat ho fan en tren.

L'anàlisi de les dades del primer mes mostra d'una banda el descens d'usuaris de la línia R-11 (Barcelona-Portbou), però de l'altra va insistir en destacar la millora global. «Estem parlant que el transport ferroviari en aquest corredor ha guanyat, en només un mes, prop de 2.000 usuaris diaris de mitjana», constatava Font.

Es per això que va afirmar que ara caldrà esperar a veure quina és la tendència i per extreure més conclusions, però que de moment «no es farà cap canvi a la R11, ni de freqüències ni de parades, ja que de moment l'impacte del TAV a la R11 és limitat».

Anunci d'escissió

DOMUN HABITAT, S.L., DUCALLÓ, S.L. I BABA INVERSIONS 05, S.L.

Es fa públic que la Junta general universal i extraordinària de la societat «DOMUN HABITAT, S.L.» de data 21 de febrer de 2013, per unanimitat, ha acordat l'escissió parcial de dues parts del seu patrimoni, reduint capital, sent beneficiàries d'aquesta escissió parcial les societats existents «DUCALLÓ, S.L.» i «BABA INVERSIONS 05, S.L.», les quals l'han aprovat per unanimitat en Junta general universal i extraordinària de data 21 de febrer de 2013 i per la qual mitjançant ampliació de capital adquiriran les unitats econòmiques independents escindides, en els termes del projecte d'escissió subscrit per l'Administrador de les tres societats participants.

Es fa públic el dret que correspon a socis i creditors de les societats participants en l'escissió parcial d'obtenir el text íntegre dels acords adoptats, així com del Balanç d'escissió parcial tancat a 31 de desembre de 2012, així com el dret d'oposició que correspon als creditors en el termini d'un mes des de l'últim anunci d'escissió parcial.

Rafael Balló Barthe
Administrador Únic de Domun Habitat, S.L.,
Ducalló, S.L. i Baba Inversions 05, S.L.

Un temporal de llevant pot portar pluges intenses entre avui i demà

BARCELONA | ACN/DDG

■ L'arribada d'una important depressió procedent del sud de la península Ibèrica afavorirà l'entrada d'una massa d'aire molt humit de la Mediterrània, i donarà lloc a precipitacions extenses arreu de la demarcació entre avui i demà, segons va informar ahir el Servei Meteorològic de Catalunya. El vent de component est bufarà molt fort, ratxes superiors als 90 km/h en molts punts del litoral i del prelitoral, especialment a les cotes més elevades, i com a conseqüència alterarà notablement l'onatge a tota la costa catalana. El Servei Meteorològic va emetre ahir dife-

rents avisos de risc per acumulació i intensitat de pluja, neu, vent i per estat de la mar.

La predicció indica que les precipitacions s'iniciaran aquesta matinada pels dos extrems del litoral i prelitoral. Al llarg de la jornada d'avui s'aniran estenent a la resta del territori i acabaran essent generals, tot i que les més abundants es registraran a les zones de costa i al prelitoral, especialment al sector sud. En aquestes zones es podran acumular més de 100 litres i a més podran ser localment fortes, amb més de 20 litres en 30 minuts, i anar acompanyades de tempesta.

El Consorci Costa Brava veu poc «racional» l'actitud de l'exgerent Manel Serra

GIRONA | DDG

■ El Consorci de la Costa Brava es va felicitar ahir «perquè els tribunals han avalat l'actuació de l'ens i dels seus deponents en la causa promoguda per l'exgerent» Manel Serra. Segons una nota sense signar emesa per la Diputació, «la querrela presentada pel senyor Serra no tenia altra explicació que la voluntat de perjudicar tant la imatge del Consorci de la Costa Brava com la dels senyors Batllori i Saló, funcionaris del Consorci de la Costa Brava, sense cap fonament, ni tan sols indicis o sospites».

Pels dirigents actuals del Consorci Costa Brava -organisme pre-

sident actualment per Carles Pàramo-, «queda clar que l'actitud no es pot considerar racional. Tant és així que no ha portat enlloc i els magistrats han establert que «no s'ha acreditat que concorrin els requisits ni objectius ni subjectius del tipus (...) cap manera hi ha indicis que permetin afirmar o si més no sospitar (...) cap manera s'ha acreditat, ni tan sols indiciàriament».

El Consorci ha demanat la col·laboració «de tres interventors d'ajuntaments membres del Consorci, que a hores d'ara elaboren l'estudi de sostenibilitat i viabilitat econòmica de l'entitat, tot revisant-ne les dades econòmiques».



Dídac Moreno

NI UN MES I MIG DE TREVA

Quan el divendres 4 de gener es va celebrar el ple d'investidura de **Marta Felip** com a nova alcaldessa de Figueres es va obrir un període, que normalment és de 100 dies, per valorar quin podria ser el seu paper i tarrà com a nova batllessa. En els plenaris que en aquest poc més de mes i mig s'han celebrat semblava que l'oposició s'havia quedat sense «enemic» amb la marxa de **Santi Vila** i que enterava la destal de guerra, ni que fos temporalment. Doncs tots plegats s'han tornat a posicionar ràpidament...

Felip, en 50 dies, ha fet un màster en alcaldia perquè ja s'ha vist obligada a torear diverses polèmiques de dimensions considerables. Des del canvi de seu del Festival de Circ i les complicades relacions amb el Consorci del Castell de Sant Ferran, a l'operació Manga que ha esquitxat al consistori figuerenc i que ha acabat amb el primer tinent d'alcalde, **Manel Toro**, desplaçat a regidor ras. Sense temps gairebé per respirar, ara ha esclatat una nova polèmica i aquesta no és una altra que el nomenament del nou síndic municipal de greuges. S'ha confirmat que, després de 10 anys, no continuarà **Eduard Puig** i CiU ha posat a sobre la taula el nom de Jaume Torrent. La federació té prou força per nomenar el nou defensor del poble sense els vots de la resta dels grups però l'alcaldessa ha manifestat que li agradaria comptar amb la màxima unanimitat possible. A més a més, Torrent ja ha manifestat que no vol ser utilitzat com una arma política i que, tot i que el càrrec i les noves funcions que se li atorgarien li fan il·lusió, esperarà a veure com es posicionen tots els grups. La reunió definitiva, en principi, se celebrarà aquest divendres.

Hi ha partits polítics que ja s'han queixat que no se'ls ha permès presentar un candidat i que no estan d'acord en el paper de defensor del Codi Ètic, aprovat pel consistori, que també se li vol atorgar al nou síndic.

Felip té aquest divendres un nou brau per torear i no serà fàcil trobar una solució que deixi content tothom. I, enmig de tot plegat, un greu problema. El tacticisme polític. Una dinàmica que pot provocar que Torrent s'ho repensi i no accepti el càrrec. I no anem sobrats de perfils humans i professionals com el de l'exdegà del Col·legi d'Advocats.

Els veïns de Bàscara busquen suport a Sils i la Jonquera en la lluita per la N-II

► El moviment reivindicatiu continuarà tallant la carretera i prepara noves protestes

BÀSCARA | CARMÉ VILÀ

■ Els veïns de Bàscara, després d'un mes de protestes, han decidit que continuaran tallant la N-II indefinidament i preparen noves accions si no es fa efectiva de forma immediata la mesura de derivar els camions per l'autopista. Busquen el suport dels afectats a tot el tram gironí, des de Sils fins a la Jonquera: de veïns, de polítics, d'entitats i associacions. Han consensuat un manifest perquè s'hi puguin adherir i s'han constituït com la plataforma Prou Camions N-II.

Reunits en assemblea ahir al vespre, van posar de manifest que les notícies que els han arribat, i que va corroborar un representant de l'Associació de de Transports de Girona, és que no només no es complirà el termini d'un mes anunciat inicialment, sinó que potser ni tan sols les vuit setmanes plantejades posteriorment. Una de les portaveus de la plataforma, Eugènia Carbó, constata que «l'ampolla no està mig buida, sinó buida del tot». Les manifestacions diàries des que el 31 de gener una veïna perdé la vida en un accident de trànsit a Vilamalla són cons-



Nombrosos veïns de Bàscara van participar en l'assemblea.

cients que fins ara no han servit de res, però no es volen rendir.

Un altre dels membres del moviment veïnal, Narcís Saurina, remarkava que «el que estan esperant és que ens cansem». Lluny

d'això, i per unanimitat, es va decidir que les protestes continuaran i s'intensificaran amb noves accions per pressionar l'administració perquè compleixi el compromís. Algunes de les accions

que es van posar sobre la taula i en les quals es treballa és una marxa lenta i la col·locació de pancartes que facin visible la situació que es viu.

Però el que més reclamen és la implicació de la ciutadania, de Bàscara i de tots els municipis afectats. El manifest es farà arribar a entitats i associacions i també als partits polítics amb la intenció que es pugui aprovar en forma de moció o signar-lo. Reclamen la retirada «immediata» dels camions de la N-II i millores viàries als punts negres de la carretera on hi ha més accidents. A la reunió d'ahir es va comptar amb la presència de Josep Casadellà de la plataforma No vull pagar, que va voler manifestar el seu suport, i també del representant de l'associació de transportistes de Girona, que va informar que ells demanen per als camions la gratuïtat de l'autopista des de la Roca fins a la Jonquera i va mostrar-se pessimista en relació amb el fet que la mesura s'adopti de forma immediata. Ahir els veïns com cada dia havien tallat la N-II una hora al matí i havien fet un ús intensiu del pas de vianants a la tarda.

L'Escala registra una pujada del 18% dels fets delictius, però està per sota de fa dos anys

L'ESCALA | DdG

■ L'Escala ha registrat un increment dels fets delictius del 18%, passant dels 800 casos (delictes i faltes) a 947, segons les dades de les quals es van informar a la Junta Local de Seguretat celebrada ahir. Tot i això, es va destacar que continuen per sota el 2010 quan es va arribar a un sostre de 1.061. Pel que fa a detencions s'han doblat.

Bona part de l'increment dels robatoris està relacionat amb habitatges de segona residència, mentre que a comerços i a interior de vehicles han baixat. A l'hora de valorar l'increment, apunten que

el 2011 es van donar «les millors de la història» amb uns descensos generalitzats de delictes i faltes que en alguns casos arribaven gairebé al 60%. Tot i que han pujat, tampoc s'han situat a les de fa dos anys.

El director dels serveis territorials del departament d'Interior a Girona, Albert Ballesta, ha remarkat que «l'Escala és un municipi molt tranquil i molt segur». Ballesta ha afegit que «continuarem treballant amb més força que mai per tal que la situació sigui millor», el director dels serveis territorials ha posat de manifest que el nombre de controls s'ha incrementat i,



Un dels moments de la Junta Local de Seguretat celebrada dimecres.

a més, s'han doblat les detencions per delictes contra el patrimoni passant de 15 a 31, cosa que es valora també molt positivament a nivell de resolució de casos.

La regidora de Governació, Maribel Calderon, va presentar a la junta de seguretat les actuacions de l'associació de voluntaris de Protecció Civil.

Endesa soterra cable aeri a la Jonquera

► El tram on es millorarà la xarxa és de 344 metres, entre l'avinguda Pau Casals i el carrer del Nord

LA JONQUERA | DdG

■ La companyia elèctrica Endesa soterrarà aquest mes de març un tram de 344 metres de cable aeri al nucli urbà de la Jonquera, entre l'avinguda de Pau Casals i del carrer

del Nord i prop del Centre de Control Duaner. Els treballs suposaran una inversió de 45.000 euros i permetran reduir l'impacte visual i millorar el servei a més de 2.000 clients del municipi.

En concret, s'eliminaran cinc suports un cop es posi en servei el nou tram, tres dels quals són pals de fusta i els altres dos una torre metàl·lica i un suport de formigó amb un element de maniobra que es desplaçarà a l'inici de la part so-

terrada.

D'aquesta manera es retiraran 253 metres de cable que creuava parcel·les particulars on al seu entorn s'hi van construir a posteriori edificacions, fet que reduirà notablement l'impacte visual de la infraestructura i augmentarà la seva seguretat davant d'agents externs com per exemple les inclemències meteorològiques, segons ha informat la companyia elèctrica.

ROSES

Turisme es promou a Brussel·les i Pamplona

ROSES | DdG

■ L'Àrea de Turisme de Roses ha participat durant aquest mes a les fires turístiques de Brussel·les i Pamplona. En el cas de la primera es considera de gran importància perquè el 80% del mercat belga no passa per la intermediació a l'hora de contractar. La segona cita ha permès constatar un increment de l'interès. Hi ha hagut 28.981 visitants, un 15% més respecte a l'any anterior.

DdG

Marcadors

LA XIFRA

2.034
MILIONS D'EUROSVA GUANYAR ENDESA
L'ANY 2012

► Endesa va guanyar l'any passat 2.034 milions d'euros, el 8% menys que el 2011, descens que atribueix a les retallades del Govern per tallar el dèficit de tarifa elèctrica i que, unit a altres factors, implicarà que aquest exercici no reparteixi dividend.

LA TENDÈNCIA

BITLLETS DE 500
EUROS EN CIRCULACIÓ

► El nombre de bitllets de 500 euros en circulació a Espanya va caure fins als 91,7 milions el gener passat, el nivell més baix des del novembre de l'any 2005, segons les dades provisionals publicades pel Banc d'Espanya.

EL PROTAGONISTA

JOSEP PIQUÉ



► Vueling va guanyar 28,3 milions d'euros el 2012, gairebé el triple dels 10,3 milions de guany del 2011. Precisament ahir, la CNMV va acceptar l'OPA que IAG (British Airways+Iberia) ha llançat sobre el 100% de l'aerolínia que presideix Piqué.

Prop de 10.000 gironins han passat com a mínim dos anys sense feina

► L'atur de llarga durada es cronifica mentre cauen els beneficiaris de les prestacions

BARCELONA | O.P. / ACN

■ Un total de 10.234 gironins fa més de dos anys que està aturat i buscant feina sense èxit. Són dades del Departament d'Empresa i Ocupació que consten que aquest col·lectiu ha augmentat un 18% l'últim any. I mentre l'atur de llarga durada es cronifica, cada vegada hi ha menys desocupats amb accés prestació.

Segons un informe presentat pel sindicat UGT, el 39,19% dels catalans a l'atur al tancament de l'any 2012 feia més de 12 mesos que estaven sense feina, un 19,07% més que un any enrere. D'aquestes, 125.595 persones feia més de dos anys que no treballaven, el que representa el 19,41% del total de l'atur registrat i el 49,54% de l'atur de llarga durada.

Segons va apuntar Adela Carrió, secretària d'Anàlisi i Recerca de la UGT, l'atur de llarga afecta més les dones, que representen un 53% del total, i, per franja d'edats, els majors de 45 anys que representen el 61% del total.

Carrió va dir que des de l'entrada en vigor de la reforma laboral l'atur de llarga durada s'ha incrementat un 20% fins arribar a la xifra del 40% de persones amb més de 12 mesos a l'atur sobre el total de desocupats.

És per això que va reclamar que si no es pot retirar el conjunt de la reforma, com a mínim es faci marxa enrere en els articles que més estan incrementant l'atur. Disposicions com les que afecten la negociació col·lectiva o els ERO.

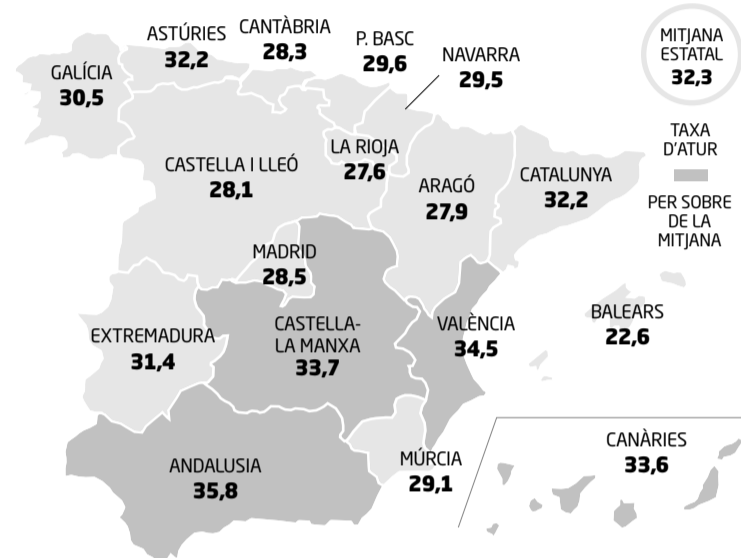
Un dels aspectes més preocupants, segons UGT, és que el 61% dels aturats de llarga durada té més de 45 anys, un col·lectiu, va dir Carrió, que cada dia té més difícil tornar al mercat laboral, «tant en l'aspecte físic com en el mental», si no se'ls orienta correctament. És per això que UGT reclama al Govern que posin en marxa polítiques actives d'ocupació orientades específicament a aquesta franja d'edat i que faci «un esforç» com el que està fent per reduir l'atur juvenil.

Carrió també va recordar que al tancament de 2012, malgrat que l'atur es van incrementar en 32.712 persones, un 5,33% més, les persones beneficiàries de prestacions per desocupació es va reduir en 16.313 persones, un 3,63%, respecte l'any 2011.

Així, segons va denunciar, la taxa de cobertura ha passat del 73,14% de l'any 2011 al 66,92% del 2012. A desembre de 2012, dels 646.956 aturats registrats només 432.975 cobraven algun tipus de prestació o subsidi.

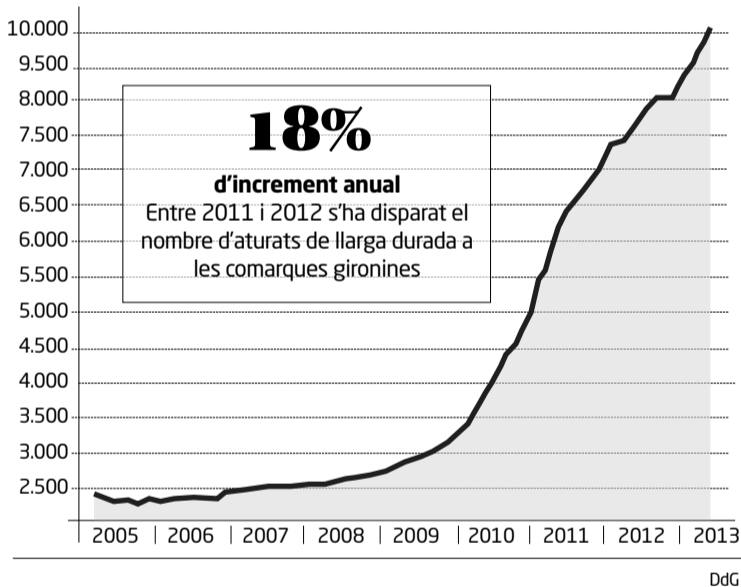
L'ATUR DE LLARGA DURADA

ATURATS QUE HAN ESTAT MÉS DE DOS ANYS SENSE FEINA EN PERCENTATGE SOBRE EL TOTAL DE DESOCUPATS DE CADA COMUNITAT, SEGONS L'EPA



EVOLUCIÓ DE L'ATUR DE LLARGA DURADA A GIRONA

Aturats registrats a les Oficines de Treball que fa més de dos anys que busquen feina



Segons el tipus de prestació, destaca la reducció d'un 6,30% en les persones beneficiàries de la prestació contributiva i l'increment d'un 21,87% de les persones bene-

ficiàries de la renda activa d'inserció, respecte a l'any 2011.

No obstant, la UGT alerta que, les dades de l'EPA constaten un panorama més desolador que les d'a-

Rècord històric d'ERO a Girona

► La reforma laboral que va entrar en vigor l'any passat va provocar un increment dels expedients de regulació d'ocupació (ERO) tramitats a les comarques gironines fins al seu rècord històric. Segons dades difoses per la Generalitat, a Girona es presentar un total de 585 ERO el 2012, pràcticament el doble que l'any anterior. El nombre d'afectats va arribar a 5.999, després de créixer un 25% anual. No obstant això, la gran majoria dels treballadors inclosos en un ERO va resultar afectat per mesures de caràcter temporal i no per acomiadaments.

En el conjunt de Catalunya la dinàmica va ser similar. Segons Ramon Bonastre, la presentació d'ERO temporals demostra l'esforç de les empreses per flexibilitzar la plantilla abans d'acomiar.

Bonastre també va indicar que la Generalitat, com a autoritat laboral, segueix oferint-se com a mediador entre les empreses i els treballadors en els expedients de regulació d'ocupació, però va lamentar que «a vegades es presenten alguns expedients com a fet consumat, no tens marge de maniobra, no tens autorització administrativa prèvia perquè no la pots exercir, però la responsabilitat política la segueixes tenint».

Del total d'expedients tramitats, el 52% pertanyen als Serveis; el 32% a la Indústria; el 15% a la Construcció i l'1% a l'Agricultura. En canvi, els treballadors més afectats pels ERO pertanyen al sector de la Indústria (52,5% del total).

tur registrat, ja que constata que l'any 2012 el 64,16% del total de persones en situació de desocupació no cobrava ni la prestació per desocupació ni el subsidi.

La Costa Brava concentra el 54% de la venda de pisos a Girona

► Els 23 municipis del litoral gironí, amb Roses al capdavant, lideren l'activitat immobiliària a la demarcació

GIRONA | O.PUIG

■ Els 23 municipis de la costa Brava van concentrar l'any passat un 54% de les 7.659 operacions de compravenda d'habitatge registrades a les comarques gironines.

Ho certifiquen les dades que va publicar el Ministeri de Foment, que situa Roses com la població gironina amb major activitat immobiliària l'any 2012, amb un to-

tal de 802 operacions de compravenda, seguida a molta distància per Girona (603) i Lloret de Mar (485).

Les dades del ministeri constaten un increment de l'activitat del 10% i contradiuen les que va fer públiques fa uns dies l'Institut Nacional d'Estadística, que apuntaven un creixement del 3,7% i que limitava el nombre de compres a 7.043.

En qualsevol cas, ambdues estadístiques mostren un fort increment de l'activitat a Girona en el darrer trimestre de 2012, just abans que entrés en vigor la nova fiscalitat que ha encarit aquest tipus

LES DADES	
Municipis gironins amb més transaccions immobiliàries	
	Vendes 2012
Roses	802
Girona	603
Lloret de Mar	485
Castelló d'Empúries	473
Figueres	384
Blanes	325
Olot	322
L'Escaló	288
Castell-Platja d'Aro	254
Calonge	241
Sant Feliu de Guíxols	235

d'operacions.

En el conjunt de l'Estat, les transaccions immobiliàries d'habitatges realitzades davant de notari van ascendir a un total de 361.631 el 2012, xifra que suposa un augment anual del 3,6%. Entre octubre i desembre, l'increment va ser d'un 23% respecte al quart trimestre de l'any anterior.

A més, les compres efectuades per estrangers residents van augmentar un 47,0% en el quart trimestre de 2012 i ja encadenen sis trimestres consecutius de pujades interanuals.

Pel que fa a la distribució territorial de les transaccions, totes

les Comunitats Autònomes, excepte País Basc (on van baixar un 8,9%) i Navarra (que va retrocedir un 2,8%), registren variacions interanuals positives.

Destaquen entre les majors pujades, Aragó (61,9%), Extremadura (47,8%), Múrcia (35,3%) i Comunitat Valenciana (34,3%).

Per províncies, només quatre registren caigudes interanuals, Guipúscoa (21,7%), Guadalajara (19,8%), Àlaba (6,0%) i Navarra (2,8%). Les 48 restants presenten variacions positives, i hi destaca Càceres (+72,5%), Saragossa (68,5%), Osca (67,7%), Sòria (59,9%) i Almeria (46,9%).

ŠKODA Superb Limited Edition por 18.690€
con 31.000 km en gasoil de serie.



Troba el CURRÍCULUM ideal per a la teva EMPRESA



Alt Empordà Girona Imatges de la setmana

Empordà » Comarca

VOTI AQUESTA NOTÍCIA ☆☆☆☆☆ Tweet Recomendar 0

Fires turístiques

Roses es promociona a Brussel·les i Pamplona

Un 80% dels turistes blegues no passa per la intermediació a l'hora de contractar les seves vacances

27.02.2013 | 14:22

EMPORDA.INFO L'Àrea de Turisme de Roses ha participat durant aquest mes de febrer en dues importants fires turístiques. Pensant en el públic europeu, va visitar a principis de mes el "Salon des Vacances" celebrat a Brussel·les, mentre que el passat cap de setmana es va desplaçar fins a la ciutat de Pamplona, per promocionar Roses en el marc de la fira Navartur. L'Ajuntament fa una molt bona valoració d'aquestes accions, que han atret gran quantitat de públic interessat a rebre informació sobre l'oferta turística de la població.

La primera cita promocional va tenir lloc entre el 31 de gener i el 4 de febrer a la ciutat de Brussel·les, on Roses va ser present en el "Salon des Vacances", important certamen que constitueix un aparador únic s'exposen propostes turístiques d'arreu del món. La participació directa de Roses es va iniciar amb motiu de les insistents peticions per part de l'Oficina Espanyola de Turisme a Brussel·les i del Patronat de Turisme Costa Brava Girona, que van detectar un molt important volum de peticions sobre Roses per part del públic assistent a la fira.

Des de l'Àrea de Turisme de Roses es valora molt positivament l'experiència, així com la possibilitat de realitzar aquesta acció directa amb el públic final, molt important en el cas del mercat belga, on pràcticament un 80% dels turistes no passa per la intermediació a l'hora de contractar les seves vacances. D'aquesta manera, l'assistència a la fira resulta una gran oportunitat d'incidir en la decisió final del públic a l'hora d'escollir destinació vacacional.

De l'estada a Brussel·les se'n desprèn que Roses i la Costa Brava són destinacions turístiques ja conegudes per la majoria dels assistents a la fira, tal i com demostra el fet que Catalunya sigui la principal destinació turística dels belgues que visiten Espanya. Entre les informacions més demandades a peu d'estand, està conèixer la distància entre Brussel·les i Roses per carretera, les possibilitats d'allotjament que ofereix la població -amb especial incidència en els càmpings-, les rutes de cicloturisme i de senderisme existents, i les possibilitats de pràctica d'esports i de visites culturals.

L'Oficina Espanyola de Turisme a Bèlgica elabora anualment un estudi del mercat belga que l'Ajuntament de Roses ha fet arribar a empresaris locals, per tal que tinguin més coneixement de les característiques i necessitats d'aquesta demanda potencial.

D'altra banda, la segona cita turística rosinca d'aquest mes ha tingut lloc el passat cap de setmana (22-24 de febrer) a la ciutat de Pamplona, dins el marc de la VIII Fira de Turisme Navartur. L'organització ha donat la xifra de 28.981 visitants, cosa que suposa un increment del 15% respecte l'edició anterior.

En aquest cas, els visitants de la fira s'han interessat per l'oferta de Roses en allotjaments hotelers i càmpings, i principalment les seves preguntes es referien a les possibilitats de senderisme, així com a les facilitats i oferta complementària de la destinació per a vacances en família.

Comenti aquesta notícia

Nota de l'editor

Per comentar i / o votar aquesta notícia t'has d'identificar o estar registrat

Com a usuari registrat et recordem que només els lectors registrat poden comentar notícies sense límit de caràcters, votar i compartir les notícies a les xarxes socials i, a més, podràs crear el teu propi bloc i participar en els concursos que posem en marxa periòdicament.

T'oferim un espai de debat, informació i entreteniment basat en el respecte, la transparència i la pluralitat on no tenen cabuda els insults, les desqualificacions i el correu brossa.

Ens preocupem perquè els comentaris compleixin amb la legislació vigent, no siguin contraris a l'honor, respectin a les persones, la llibertat, no siguin contraris a la defensa i els menors i la igualtat entre les persones amb independència de sexe, raça o religió.

Registra't, opina, debat i ajuda'ns a construir el teu mitjà de comunicació preferit.

Enquesta

Els ajuntaments petits han de cedir poder als consells comarcals o a les diputacions?

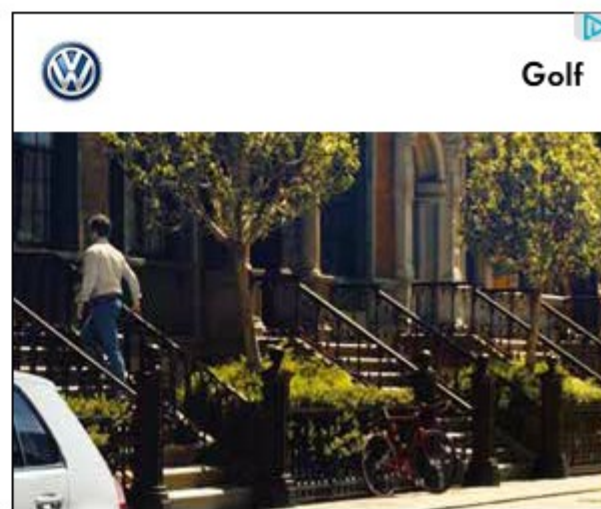
El Govern pretén reajustar els serveis dels municipis a la nova realitat econòmica

Sí 50%

No 50%

Votar

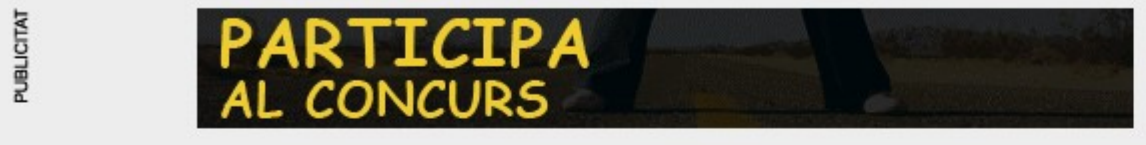
Veure més enquestes



NOKIA LUMIA 820
Tecnología de diseño



27.02.2013 12:29 h Els veïns de Bàscara seguiran tallant l'N-II i demanen que s'hi sumin més municipis



< anterior | següent >

Roses es promociona a les fires turístiques de Brussel·les i Pamplona

La seva assistència ha permès arribar a un 80% del mercat de turistes belgues



ARAGIRONA.CAT - ROSES » ALT EMPORDÀ » DIMECRES, 27.2.2013. 11:44 H



Brusel·les, fires, Pamplona, promoció, Roses, turisme

Me gusta 0

Tweet 3

L'Àrea de Turisme de Roses ha participat durant aquest mes de febrer en dues importants fires turístiques. Pensant en el públic europeu, va visitar a principis de mes el "Salon des Vacances" celebrat a Brussel·les, mentre que el passat cap de setmana es va desplaçar fins a la ciutat de Pamplona, per promocionar Roses en el marc de la fira Navartur. L'Ajuntament fa una molt bona valoració d'aquestes accions, que han atret gran quantitat de públic interessat a rebre informació sobre l'oferta turística de la població.

La primera cita promocional va tenir lloc entre el 31 de gener i el 4 de febrer a la ciutat de Brussel·les, on Roses va ser present en el "Salon des Vacances", important certamen que constitueix un aparador únic s'exposen propostes turístiques d'arreu del món. La participació directa de Roses es va iniciar amb motiu de les insistents peticions per part de l'Oficina Espanyola de Turisme a Brussel·les i del Patronat de Turisme Costa Brava Girona, que van detectar un molt important volum de peticions sobre Roses per part del públic assistent a la fira.

Des de l'Àrea de Turisme de Roses es valora molt positivament l'experiència, així com la possibilitat de realitzar aquesta acció directa amb el públic final, molt important en el cas del mercat belga, on pràcticament un 80% dels turistes no passa per la intermediació a l'hora de contractar les seves vacances. D'aquesta manera, l'assistència a la fira resulta una gran oportunitat d'incidir en la decisió final del públic a l'hora d'escollir destinació vacacional.

De l'estada a Brussel·les se'n desprèn que Roses i la Costa Brava són destinacions turístiques ja conegudes per la majoria dels assistents a la fira, tal i com demostra el fet que Catalunya sigui la principal destinació turística dels belgues que visiten Espanya. Entre les informacions més demandades a peu d'estand, està conèixer la distància entre Brussel·les i Roses per carretera, les possibilitats d'allotjament que ofereix la població -amb especial incidència en els càmpings-, les rutes de cicloturisme i de senderisme existents, i les possibilitats de pràctica d'esports i de visites culturals.

L'Oficina Espanyola de Turisme a Bèlgica elabora anualment un estudi del mercat belga que l'Ajuntament de Roses ha fet arribar a empresaris locals, per tal que tinguin més coneixement de les característiques i necessitats d'aquesta demanda potencial.


D'altra banda, la segona cita turística rosinca d'aquest mes ha tingut lloc el passat cap de setmana (22-24 de febrer) a la ciutat de Pamplona, dins el marc de la VIII Fira de Turisme Navartur. L'organització ha donat la xifra de 28.981 visitants, cosa que suposa un increment del 15% respecte l'edició anterior.

753 lectures Cap comentari

Imprimir Enviar


Follow @aragirona 3,670 followers

Publicitat




Calzado New Balance
Descubre la nueva colección New Balance. Envío y devolución GRATIS en Sarenza.es
[Descubrir en Exclusiva >>](#)

Publicitat



Calzado Vans Moda
Descubre la nueva colección para tus zapatos Vans. Envío y devolución GRATIS en Sarenza.es
[Descubrir en Exclusiva >>](#)



50€ con Línea Directa
Ven a Línea Directa, y llévate 50€ en tu seguro de coche o moto.
[Cambiate Ya!](#)



Yves Rocher
Horóscopo de la Belleza. Descuento - 50%
[¡Entra aquí!](#)

Publicitat



Compro coches para desguace

hasta **140€**

Baja y grúa GRATIS



ekologica
Medioambiental

[más información](#)

Publicitat



MOBLES EXPOSICIÓN DESDE 99€

l'entrevista



Igor Szpakowski
Actor protagonista de la sèrie "Polseres Vermelles"

'El pitjor de fer de Jordi és que al final m'agafen rampes'

Publicitat



972 16 26 29
www.mams.cat
C. de la Farga, 5, baixos - Arbúcies - mams@mams.cat

213
MARÇ 2013

213
MARÇ 2013