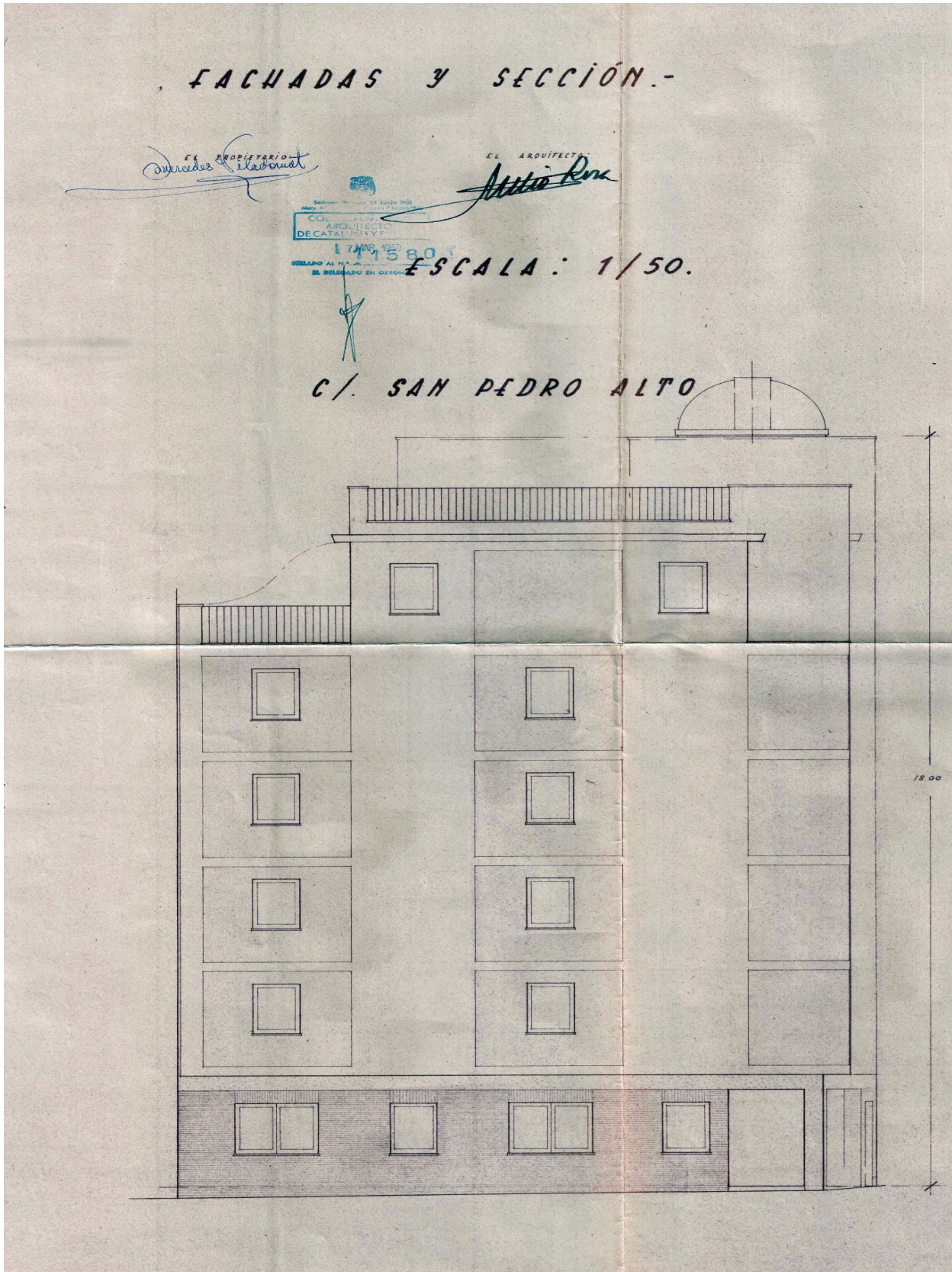


El document del mes de maig de 2022 de l'AMR

L'univers vist des de Roses

La casa del telescopi



Dades arxivístiques

AMR 1.1. Fons Ajuntament de Roses, sèrie 5.6.1.2. Llicències d'obra major, expedient 11/1958. La senyora Mercè Viladomat Villanueva sol·licita llicència d'obres per a la construcció d'un edifici al carrer de Sant Pere Alt, cantonada amb el carrer dels Capellans, d'acord amb el projecte redactat per l'arquitecte Juli Rosa Cirilo. 1958-1959. Castellà.

Història arxivística

L'expedient ha format part des de la seva creació l'any 1958 del fons municipal de l'Ajuntament de Roses. El 1992 va ingressar a l'Arxiu Municipal on va ser classificat i descrit. Anteriorment, les llicències d'obres majors havien rebut un tractament tècnic molt limitat que en dificultava la seva localització i accés, un fet que provocava una pèrdua de temps molt remarcable. Cal pensar que la sèrie d'expedients d'obres majors és la més consultada per part dels ciutadans i treballadors de l'Ajuntament.

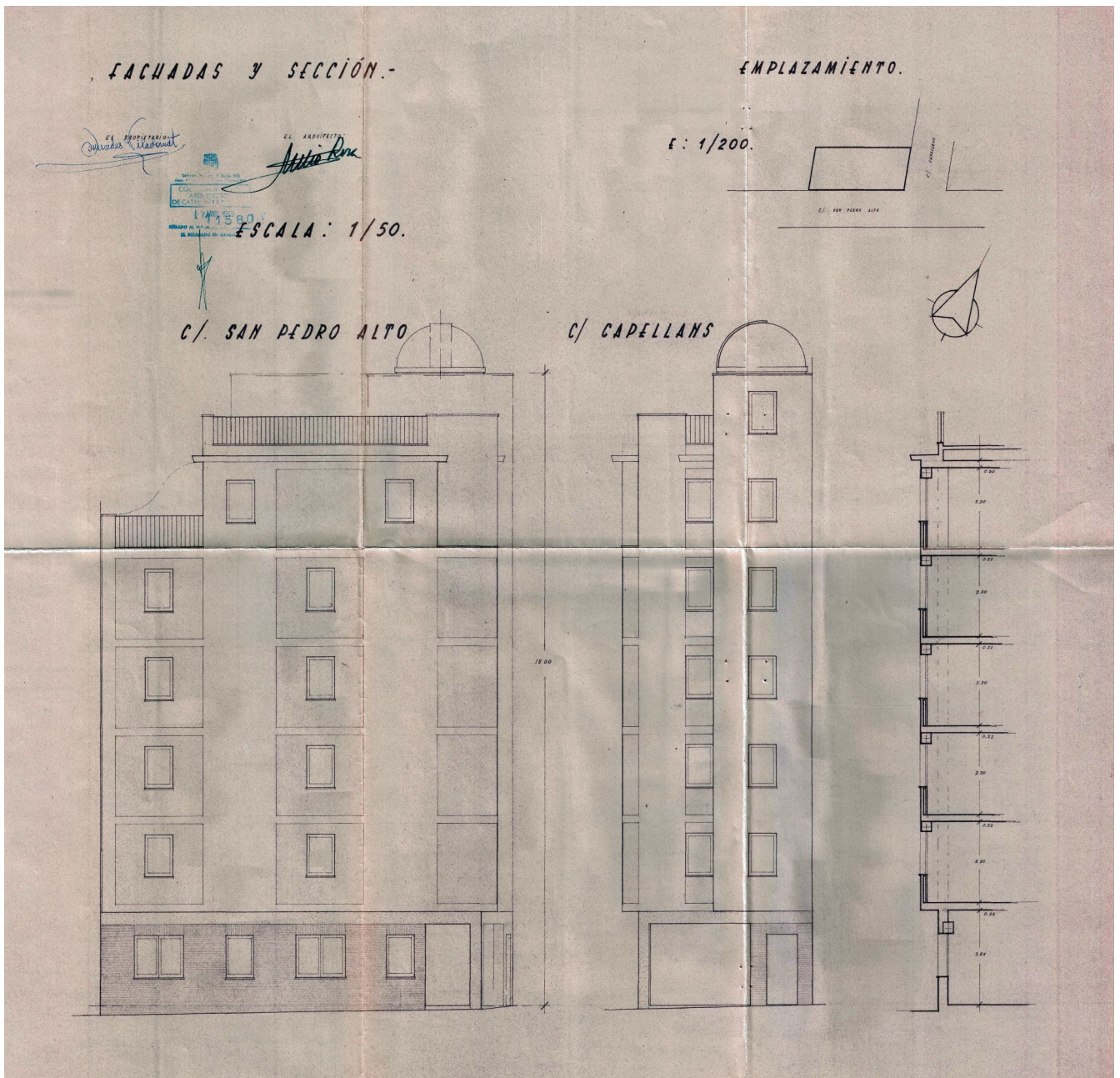
Contingut

Es tracta de l'expedient administratiu que es va tramitar per poder construir l'edifici que la senyora Mercè Viladomat Villanueva volia fer al carrer de Sant Pere Alt, cantonada amb el carrer dels Capellans. El projecte va ser encarregat a l'arquitecte figuerenc Juli Rosa Cirilo. La peculiaritat d'aquesta obra, i el que la fa excepcional, rau en la voluntat de la promotora i del seu marit, Enric Calvet Pascual, de construir-hi un observatori astronòmic equipat amb un telescopi a dalt de tot de l'edificació.

A la memòria del projecte s'explica que aquest allargavistes astronòmic era del tipus equatorial, de quatre polsades i amb la seva corresponent cúpula, la qual "*se situa su horizonte a 18 m. de altura para rebasar en un mínimo de tres metros las demás construcciones de la villa de Rosas*", tot i que, prudentment, esmentava "*a excepción del campanario de la Iglesia Parroquia*". Era l'Espanya del *nacionalcatolicismo*.

Per tot plegat, les pretensions de la propietat de bastir un edifici de sis plantes varen topar amb les limitacions urbanístiques d'aquest sector del casc urbà. Es tractava d'un edifici força alt, compost de planta baixa, quatre plantes pis i una planta àtic amb un observatori astronòmic al seu cim. Evidentment, quanta més alçada millor per a les observacions celestes. Dissortadament, les *Normas Generales Urbanísticas y de Protección de la Costa Brava* (1954) només permetien una alçada de tres plantes en carrers d'una amplada superior als cinc metres i de dues en les d'amplada inferior, fet pel qual la Comissió Provincial d'Urbanisme i l'Ajuntament de Roses no varen permetre la seva construcció.

Tanmateix, també és veritat que les autoritats franquistes de l'època varen ser especialment primmirades amb que es complissin tots els requeriments legals i formals en aquest cas, no sabem si pels antecedents democràtics i catalanistes dels promotors. D'aquesta manera, va ser habitual requerir al matrimoni Viladomat-Calvet qualsevol mínima mancança: "*se devuelve la adjunta documentación y planos por no estar presentado en forma reglamentaria, faltando entre otros el reintegro y documento Nacional de identidad*". El Govern Civil, a més, demanava a l'ajuntament "*servirà informarme de las dificultades que al parecer se ponen a la petición de Don Enrique Calvet Pascual a la construcción de una casa en esa población, cuya construcción [sic] se halla suspendida desde hace más de dos meses*".



Plànol de les façanes i secció de l'edifici promogut per la senyora Mercè Viladomat Villanueva

Context

Hi ha tota una sèrie de característiques que posen en relleu aquest projecte d'observatori astronòmic a Roses. En primer lloc, la figura d'Enric Calvet Pascual, germà del reconegudíssim periodista i escriptor Agustí Calvet, més conegut com a Gaziell. Nascut a Sant Feliu de Guíxols l'any 1884, fou un destacat químic i publicista. Es llicencià en Farmàcia l'any 1906, disciplina de la qual esdevingué doctor l'any 1917. També es llicencià en dret (1913). Fou professor de química orgànica i de termotècnia. Fou una persona d'àmplies i diverses inquietuds científiques. Així, fou un dels fundadors de la Societat Astronòmica de Barcelona (1910). El seu interès per l'observació astronòmica és probable que tingui el seu origen amb el veïnatge amb l'eminent meteoròleg i astrònom guixolenc Rafael Patxot Jubert (Sant Feliu de Guíxols, 1872 – Ginebra, Suïssa, 1964), que es féu construir un sumptuós casalot entre la rambla del Portalet i el passeig de Mar de Sant Feliu, també coronat per un observatori astronòmic. A Enric Calvet també se'l reconeix com un dels introductors i divulgadors de la radiodifusió a Catalunya i

fundador, una altra vegada, de la Societat Radiotelegràfica de Catalunya (1921). També va ser director tècnic de l'emissora Ràdio-Catalana (EAJ 13). És autor de *Química general aplicada a la indústria...* (1930), sovint reeditada, *Las maravillas del cosmos* (1950) i *Iniciación de la observación astronómica visual y geográfica* (1968). Morí a Barcelona l'any 1976.

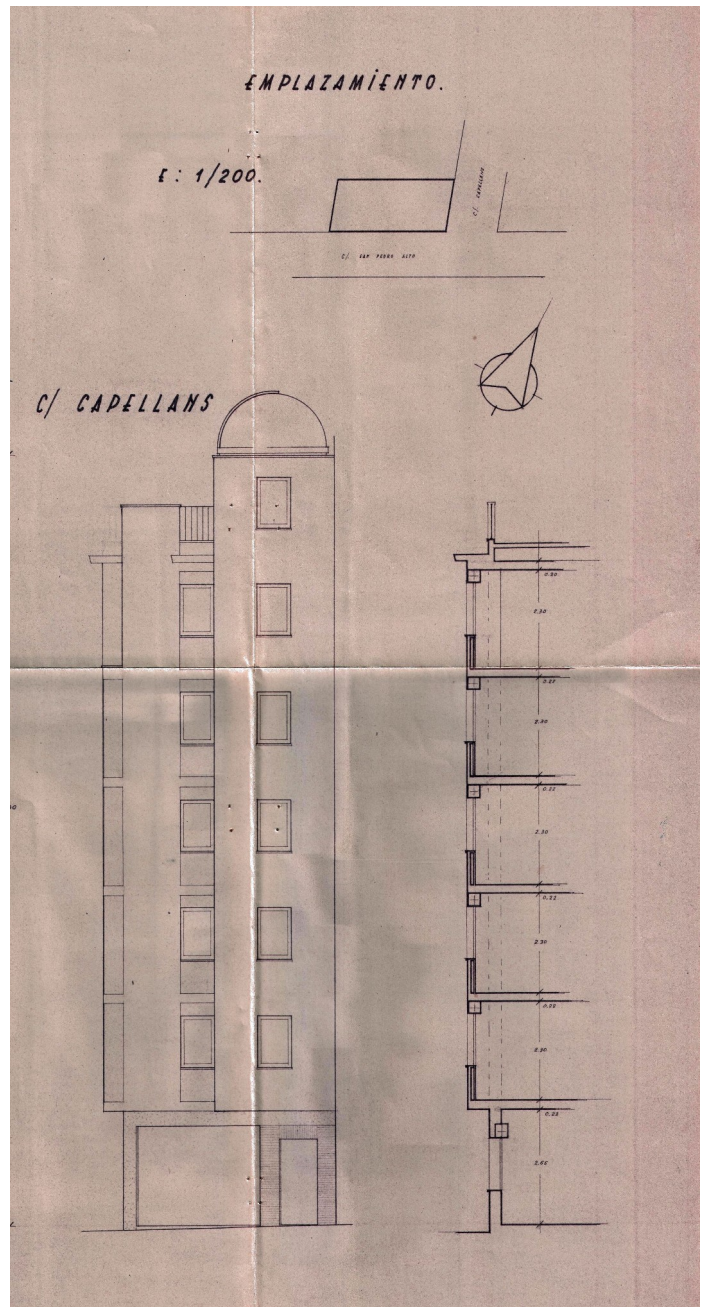
Per tant, convergeixen en el projecte d'observatori tota una sèrie de connexions personals i geogràfiques ben interessants, de les quals Roses n'acabà essent l'epicentre casual: Sant Feliu de Guíxols, els germans Calvet, Rafael Patxot, els observatoris astronòmics i Roses.

Finalment, és necessari apuntar un petit esbòs biogràfic de l'arquitecte Juli Rosa Cirilo (Figueres, 21/01/1927 — Roses, 08/08/1981), atès que va ser un dels arquitectes més influents a Roses i a la comarca durant els anys seixanta i setanta, juntament amb d'altres professionals com Pelai Martínez, Claudi Díaz, Alexandre Bonaterra, Narcís Balló, Ramon Reig o Xavier Subías, encara que és una figura poc coneguda i valorada. Una bona mostra d'aquest fet és la seva producció constructiva a Roses entre 1956 i 1981, amb un total de 642 projectes escampats per tot el terme municipal i dos plans parcials, el de Canyelles Petites (1959) i el del Mas Boscà (1969).

Sense comptar amb la nombrosa obra a Figueres, comarca i Barcelona, a Roses cal destacar les següents obres: la casa de Remei Martí Vilanova (1959) dins la propietat del mas de les Figueres; la remodelació de l'església parroquial (1957-1960); l'edifici Stella Maris (1962), al passeig Marítim, 8; el Cine Casas (1963); l'Hotel la Carabela (1964); l'edifici Els Molins (1965), a l'avinguda de Rhode, 22; l'Hotel Bahía (actual Ramblamar); l'Hotel Modern (1969) i l'Hotel Risech (1970).

Era fill de Baldiri Rosa Soler (?-1964) i de Rosa Cirilo Matas (?-1981), que es van casar l'any 1918. El seu avi patern, Basili Rosa Casademont (?-1921), era un conegut comerciant de grans i farines que havia regentat la casa Garrons. Juli Rosa es va casar el 1955 amb la figuerenca Rosa Gimbernà Quintana, amb qui va tenir una filla.

L'arquitecte va morir l'agost de 1981 als 54 anys a la urbanització de Santa Margarida de Roses. El seu cos va ser enterrat al Cementiri Municipal de Roses, on hi ha una làpida senzilla, discreta, amb el seu nom inscrit, juntament amb la seva esposa i la seva filla.



Més informació

<https://www.encyclopedia.cat/ec-gec-0013697.xml>

<https://www.socsantfeliudeguixols.com/enric-calvet-pascual/>

http://webs.academia.cat/revistes_elect/view_document.php?tpd=2&i=6330

https://ca.wikipedia.org/wiki/Rafael_Patxot_i_Jubert

Dossier sobre en Juli Rosa Cirilo de l'Arxiu Municipal de Roses.