

**PROJECTE DE REURBANITZACIÓ DE
L'ÀMBIT DE CASC ANTIC DELS CARRERS
SANT ISIDRE, SANT PERE ALT, SANT PERE
BAIX I JOAN BADOSA ENTRE L'ÀMBIT DEL
PLA DE BARRIS I EL FRONT DE MAR**

MAIG 2012

DOCUMENT 1

**PROJECTE DE REURBANITZACIÓ DE L'ÀMBIT DE CASC ANTIC DELS
CARRERS SANT ISIDRE, SANT PERE ALT, SANT PERE BAIX I JOAN BADOSA
ENTRE L'ÀMBIT DEL PLA DE BARRIS I EL FRONT DE MAR**

AJUNTAMENT DE ROSES
PU11031OT

ÀREA D'URBANISME
DOCUMENTS NÚM 1

0. ÍNDEX

DOCUMENT NÚM.1 - MEMÒRIA I ANNEXOS

1. **DADES GENERALS:**
 - Identificació i agents del projecte
 - Relació de projectes parcials, documents complementaris i altres documents tècnics
2. **MEMÒRIA DESCRIPTIVA:**
 - Objecte del projecte
 - Antecedents:
 - Dades prèvies
 - Requisits normatius
 - Condicions de l'emplaçament i l'entorn físic
 - Descripció del projecte:
 - Descripció general
 - Característiques urbanístiques
 - Descripció del programa funcional
 - Quadre estadístic
 - Connectivitat
3. **MEMÒRIA CONSTRUCTIVA:**
 - Treballs previs
 - Replanteig general de l'obra
 - Enderrocs
 - Traçat
 - Moviments de terres
 - Vialitat, afermat, pavimentació i creuament de vials
 - Xarxes de serveis
 - Enllumenat públic
 - Xarxa de reg
 - Jardineria
 - Senyalització i mobiliari urbà
4. **NORMATIVA D'APLICACIÓ:**
 - Vialitat
 - Genèric d'instal·lacions urbanes
 - Xarxa de proveïment d'aigua potable
 - Hidrants d'incendi
 - Xarxes de sanejament
 - Xarxes de distribució de gas canalitzat
 - Xarxes de distribució d'energia elèctrica
 - Xarxes de telecomunicacions
5. **COMPLIMENT DEL CODI D'ACCESSIBILITAT. SUPRESSIÓ DE BARRERES ARQUITECTÒNIQUES**
6. **SEGURETAT I SALUT**
7. **TERMINI D'EXECUCIÓ I GARANTIA**
8. **CONTROL DE QUALITAT**
9. **CLASSIFICACIÓ DEL CONTRACTISTA**
10. **PRESSUPOST GENERAL O PRESSUPOST PER CONEIXEMENT DE L'ADMINISTRACIÓ**
11. **CONSIDERACIÓ FINAL**
12. **ANNEXES**
 - Annex 1- Reportatge fotogràfic
 - Annex 2- Estat actual, topografia i replanteig
 - Annex 3- Pla de Gestió de Residus
 - Annex 4- Justificació de preus
 - Annex 5- Relació de les despeses previstes per a les diferents companyies
 - Annex 6- Programa de treball
 - Annex 7- Càlculs hidràulics

DOCUMENT NÚM.2 - PLÀNOLS

- 1.1 Situació
- 1.2 Emplaçament

- 2.1 Cadastre
- 2.2 Informació urbanística POUM TEXT REFÓS

- 3.1 Planta topogràfica. Estat actual
- 3.2 Planta enderrocs
- 3.3 Ortofotomapa estat actual

- 4.1 Planta definició eixos i geomètrica.
- 4.2 Planta ordenació general

- 5.1 Perfil longitudinals carrers

- 6.1 Seccions i plantes tipus-secció
- 6.2 Detalls mobiliari

- 7.1 Proposta xarxa sanejament i pluvial
- 7.2 Seccions longitudinals sanejament
- 7.3 Seccions longitudinals pluvial
- 7.4 Detalls sanejament i pluvials

- 8.1 Planta enllumenat públic
- 8.2 Detalls enllumenat.

- 9.1 Proposta xarxa aigua potable
- 9.2 Proposta xarxa baixa tensió
- 9.3 Proposta xarxa telefonia
- 9.4 Proposta xarxa gas
- 9.5 Proposta xarxa telecomunicacions
- 9.6 Detalls xarxa

- 10.1 Serveis afectats d'aigua, baixa tensió, telefonia, sanejament, gas i telecomunicacions

- 11.1 Planta senyalització

DOCUMENT NÚM.3 - PLEC DE PRESCRIPCIONS TÈCNIQUES

- Disposicions generals
- Descripció de les obres
- Inspecció i iniciació de les obres
- Desenvolupament i control de les obres
- Responsabilitats especials del contractista
- Materials bàsics
- Materials que no compleixen les especificacions
- Característiques dels materials
- Execució i control de les obres
- Amidament i valoració de les obres
- Altres prescripcions

DOCUMENT NÚM.4 - PRESSUPOST

- Quadre de Preus núm. 1
- Quadre de preus núm. 2
- Amidaments
- Pressupost

DOCUMENT NÚM.5 – PROJECTES PARCIALS I ALTRES DOCUMENTS COMPLEMENTARIS

- 1. ESTUDI GEOTÈCNIC
- 2. PROJECTE D'ENLLUMENAT PÚBLIC
- 3. PLA DE CONTROL DE QUALITAT
- 4. ESTUDI BÀSIC SEGURETAT I SALUT

1. DADES GENERALS

Identificació i agents del projecte

Títol projecte

Projecte de reurbanització de l'àmbit de Casc Antic dels carrers Sant Isidre, Sant Pere Alt, Sant Pere Baix i Joan Badosa entre l'àmbit del Pla de Barris i el front de mar.

Emplaçament

Carrer Sant Isidre i Sant Pere Alt entre el carrer Joan Badosa i plaça de Sant Pere; carrer Sant Pere Baix i carrer Joan Badosa entre els carrers de l'Esperança i Sant Isidre.

Promotor

Ajuntament de Roses

Autors del Projecte

Departament de Projectes i Habitatge de l'Àrea d'Urbanisme

Cristina Casas i Facerias, arquitecte municipal

Carles Quirch i Núñez, arquitecte tècnic municipal

Àrea d'Infraestructures i Serveis Públics

Carles Carbó Quintana, enginyer tècnic d'obra pública municipal

Delineació i producció

Àrea de Serveis Territorials.

David Alabau, delineant

Paki Goikoetxea, delineant

Vicenta Serrano, delineant

Relació de projecte parcials, documents complementaris i altres documents tècnics

El projecte conté com a documents complementaris els següents:

- Estudi geotècnic
- Projecte d'enllumenat públic
- Pla de control de qualitat
- Estudi bàsic de seguretat i salut

2. MEMÒRIA DESCRIPTIVA

Objecte del projecte

Reurbanitzar l'àmbit de Casc Antic dels carrers Sant Isidre, Sant Pere Alt, Sant Pere Baix i Joan Badosa entre l'àmbit del Pla de Barris i el front de mar i completar la reurbanització de tot l'àmbit del casc antic situada al barri de la Punta, així com definir les noves seccions tipus de calçada i voreres, tot respectant les alineacions del planejament vigent i les establertes en el projecte d'urbanització dels altres carrers o dels trams en projecte. Bàsicament consistirà en la substitució de la xarxa d'aigua; soterrament dels passos de carrers de les instal·lacions aèries com la baixa tensió i la telefonia; l'obra civil per a les instal·lacions de telecomunicacions; completar la xarxa de gas amb les escomeses que hi manquen; nova instal·lació de l'enllumenat públic amb lluminàries de baix manteniment i consum i que s'adaptin a la llei de contaminació lumínica; substitució de la xarxa de clavegueram incloses totes les escomeses i connexions; construcció d'una nova xarxa de pluvials que inclouen les escomeses i connexions; la pavimentació dels espais i la implantació dels elements singulars com els escocells

La superfície total que comprèn l'àmbit d'actuació abans esmentat i és d'uns 1.034 m².

Antecedents

• *Dades prèvies*

En data 13 de març de 2009 se signa conveni de col·laboració entre el Departament de Política Territorial de la Generalitat de Catalunya i l'Ajuntament de Roses per el desenvolupament del projecte d'intervenció integral de l'àrea urbana anomenada casc antic subvencionat a l'empara de la Resolució PTO/433/2008 de 20 de febrer, on s'inclouen les despeses per a l'execució de les obres corresponent al projecte de reurbanització d'aquests carrers.

En data 14 de setembre de 2010 se signa acta de replanteig i d'inici de les obres del carrer Sant Sebastià essent l'Incasòl el promotor de les mateixes, i en data 14 de desembre de 2011 se signa l'acta de recepció d'aquestes.

En aquests moments s'està procedint a l'enderroc de les dues edificacions expropiades.

Actualment s'estan executant les obres entre els carrers Gravina, Francesc Macià, Nou i Riera Ginjolers, dins de l'àmbit del Pla de Barris.

També en l'actualitat s'està tramitant l'aprovació del projecte de reurbanització l'àmbit de Casc Antic entre els carrers Sant Isidre, Puig Rom, Sant Pere Alt i Joan Badosa, també dins de l'àmbit del Pla de Barris.

L'import de les obres no està previst en el Pressupost municipal vigent per l'any 2012.

• *Requisits normatius*

Pel que fa al que disposa l'article 107 LCAP, el projecte de reurbanització de l'àmbit de Casc Antic dels carrers Sant Isidre, Sant Pere Alt, Sant Pere Baix i Joan Badosa entre l'àmbit del Pla de Barris i el front de mar, compleix amb el contingut normatiu i instal·lacions tècniques d'obligat compliment i a la normativa d'aplicació relativa a:

- Decret Legislatiu 2/2003, de 28 d'abril, de Text Refós de la Llei Municipal i de Règim Local de Catalunya.
- Llei 1/2011 de 14 de novembre, de Contractes del Sector Públic.
- Reial Decret 1098/2001. De 12 d'octubre, de Reglament General de la Llei de Contractes.
- Decret 179/1995, de 13 de juny, de Reglament d'Obres, Activitats i Serveis del Ens Locals (ROAS).
- Reial Decret 314/2006, de 17 de març, de Codi Tècnic de l'Edificació DB SI 5 Seguretat en cas d'Incendi. Intervenció dels bombers.
- Llei 3/2010, del 18 de febrer, de prevenció i seguretat en matèria d'incendis en establiments, activitats, infraestructures i edificis.
- Reial Decret 173/2010, de 19 de febrer, per el que es modifica el Codi Tècnic de l'Edificació, aprovar per el Reial Decret 314/2006, de 17 de març, en matèria d'accessibilitat i no discriminació de les persones amb discapacitat.
- Llei 20/1991, de 25 de novembre, de Promoció de l'Accessibilitat i de supressió de Barreres Arquitectòniques.
- Decret 135/1995, de 24 de març, de Desplegament de la Llei 20/1991 de Promoció de l'Accessibilitat i de supressió de Barreres Arquitectòniques.
- Reial Decret 505/2007, pel qual s'aproven les condicions bàsiques d'accessibilitat i de supressió de barreres arquitectòniques, i d'aprovació del Codi d'accessibilitat.
- Ordre VIV/561/2010, de 1 de Febrer, per el que es desenvolupa el document tècnic de condicions bàsiques d'accessibilitat i no discriminació per a l'accés i utilització dels espais públics urbanitzats
- Reial decret 1627/1997 de 24 d'octubre, pel que s'estableixen les Disposicions Mímines de Seguretat i Salut en les Obres de Construcció.
- Reial decret 161/2001 de 12 de juny, Regulador d'Enderrocs i altres Residus a la Construcció.
- Decret legislatiu 1/2005, de 26 de juliol, pel qual s'aprova el Text refós de la Llei d'Urbanisme.
- Decret 305/2006, de 18 de juliol, de Reglament de la Llei d'Urbanisme.
- Decret Legislatiu 1/2010, de 3 d'agost, de Text Refós de la Llei d'Urbanisme.
- Reial Decret Legislatiu 2/2008 de Text Refós de la Llei del Sòl.
- POUM aprovat definitivament per la Comissió Territorial d'Urbanisme en data 11 de febrer de 2010, donada la conformitat del Text refós per la CTU en data 02 de juny de 2010 i publicat al DOGC 5682 en data 30 de juliol de 2010.

- Llei 6/2001, de 31 de maig, d'Ordenació Ambiental de l'Enllumenat per a la Protecció del Medi Nocturn.
- Decret 82/2005, de 3 de maig de Reglament de desenvolupament de la Llei 6/2001 d'Ordenació Ambiental de l'Enllumenat per a la Protecció del Medi Nocturn.
- Catàleg d'elements urbans i criteris d'urbanització aprovat inicialment pel Ple Ordinari de data 3 de desembre de 2001 i definitivament per decret de data 15 de febrer de 2002.
- Llei 4/1998 de Protecció del Cap de Creus.
- MAH/2618/2006 Pla Especial de protecció del medi natural i del paisatge del Parc natural del Cap de Creus.
- Llei 5/2003 de Mesures de prevenció d'incendis forestals en les urbanitzacions sense continuïtat immediata amb la trama urbana i el reglament que la desenvolupa (decret 123/2005).
- Llei 37/2007 del soroll en referència a la zonificació acústica, objectius de qualitat i emissions acústiques i el Reglament que la desenvolupa (RD 1367/2007)
- Llei 5/1998 de Ports de Catalunya i el Reglament que la desenvolupa (decret 258/2003).
- Decret 17/2005 de Reglament de Marines interiors.
- Decret 206/2001 de Reglament de Policia portuària.
- Llei 22/1988 de Costes i el Reglament que la desenvolupa (RD 1471/1989).
- Llei 6/2005 de Carreteres i el reglament que la desenvolupa (decret 293/2003).
- Llei 8/2005 de protecció, gestió i ordenació del paisatge i el Reglament que la desenvolupa (decret 343/2006)
- Pla Director Urbanístic del Sòl no Urbanitzat de la Serra de Rodes i entorn publicat al DOGC la seva aprovació definitiva en data 12 de gener de 2007.
- Pla Director Territorial de l'Empordà publicat al DOGC la seva aprovació definitiva en data 20 d'octubre de 2006.

Condicions de l'emplaçament i l'entorn físic

Es tracta d'una zona residencial, on predominen les cases unifamiliars i algun bloc plurifamiliar entre mitgeres, pròpies de casc antic i amb algun establiment terciari de comerç i restauració dins del propi àmbit. És una zona, que per l'amplada que tenen els carrers i situada dins l'illa de vianants hi ha poca circulació de vehicles, només la pròpia de càrrega i descàrrega dels comerços i restaurants.

El carrer Sant Isidre, el tram que està dins l'àmbit, té una llargada d'uns 56 m. i una amplada variable entre 2,80 i 4,60 m.. El tram del carrer Sant Pere Alt inclòs en l'àmbit del projecte també té una llargada d'uns 34 m. i una amplada de 3,20 m.. Dins l'àmbit d'aquest projecte també s'inclouen els carrers Sant Pere Baix amb una llargada de 38 m. i una amplada variable entre 3,20 i 4,90 m.; i el carrer Joan Badosa, el més irregular, té una llargada d'uns 110 m. i una amplada entre els 3,8 i 7,90 m. .

Pel que fa a les pendents són molt variables, el carrer Sant Isidre té una pendent a dues vessants d'entre l'1,78 i 2,95% per un costat i 1,25% per l'altre; Sant Pere Alt, Sant Pere Baix i Joan Badosa tenen unes pendents entre el 0,65 i el 2,80%, entre el 2,90 i el 4,10 i el 0,20 i 1,40% respectivament.

Pel que fa a l'estat actual dels serveis existents i segons es desprèn de la documentació facilitada per les diferents companyies subministradores i de l'inventari realitzat "in situ" s'ha constatat el següent:

a/ Sanejament

La xarxa de clavegueram de la que es tindrà referència és la situada al carrer Puig Rom i Sant Sebastià, que són els carrers que s'han executat recentment la resta de la xarxa existent en els carrers de la qual se'n té poca informació doncs no hi ha prou pous de registre, es substituirà en la seva totalitat i es connectarà a la xarxa existent dels trams de carrers més baixos i previstos en un altre projecte.

En els carrers d'aquest àmbit no tenen xarxa de pluvials a excepció del carrer Sant Sebastià.

b/ Aigua

Segons la informació obtinguda per la companyia responsable del manteniment de la xarxa d'aigua Sorea, com a xarxa existent a conservar tenim la del carrer Sant Sebastià que és un tub de fosa FO de d.125mm. amb el corresponent hidrant situat al mateix carrer Sant Sebastià en el tram entre Sant Isidre i Sant Pere Alt.

Per qualsevol actuació s'haurà d'atendre als criteris i directrius que la companyia concessionària SOREA ens ha tramès hi que s'adjunten en l'annex 6 de Relació de les despeses previstes per a les diferents companyies.

c/ Gas

Segons la informació obtinguda per la companyia r.a.r.s.a. que subministra el gas en aquesta zona, fa constar que el tram del carrer Sant Isidre i Sant Pere Baix no està gasificat; el carrer Sant Pere Alt només el costat esquerre aigües avall i el carrer Joan Badosa no està complert.

Per qualsevol actuació s'haurà d'atendre als criteris i directrius que la companyia concessionària r.a.r.s.a ens ha tramès hi que s'adjunten en l'annex 6 de Relació de les despeses previstes per a les diferents companyies.

d/ Electricitat

Segons la informació obtinguda per la companyia Fecsa-Endesa, les línies de la xarxa d'alimentació en Baixa Tensió existent discorren aèries en suports a paret, amb pals de fusta o formigó, amb les corresponents escomeses domiciliàries també aèries, a excepció d'uns ramals ja soterrats.

Per qualsevol actuació s'haurà d'atendre als criteris i directrius que la companyia concessionària Fecsa-Endesa ens ha tramès hi que s'adjunten en l'annex 6 de Relació de les despeses previstes per a les diferents companyies.

e/ Telefonía

Les línies del servei telefònic discorren aèries en suports a paret, amb pals de fusta o formigó.

La companyia concessionària no ens ha tramès informació sobre l'estat de les seves instal·lacions ni tampoc proposta, tal i com es va sol·licitar en el seu dia.

f/ Enllumenat públic

Es troben repartides una sèrie de llumeneres amb braç suportades sobre les façanes que degut a la seva tipologia han anat perdent eficiència lumínica, alhora que augmenta el cost de manteniment, sense produir una bona uniformitat de flux lluminós.

g/ Telecomunicacions

En aquesta zona existeix una infraestructura de telecomunicacions en alguns trams de carrers.

Descripció del projecte

• *Descripció general*

El projecte defineix un tipus de secció segons l'amplada i l'ús que se l'hi dona amb una amplada inferior a 5 m.. Aquesta secció tipus proposa un paviment de llosa bicapa de 20x40x7 tipus vulcano (color negre) sobre una capa de tot-u de 15 cm. de gruix i un paviment de base també de 15 cm. de gruix.

El carrer Joan Badosa, encara que l'amplada sigui superior als 5 m. també es proposa aquesta secció tipus amb un paviment combinat de llosa bicapa de 20x40x7 tipus vulcano (color negre) i llosa també bicapa de 60x40x7 (color gris) amb talls transversals de pedra natural de 60x20, per tal de donar continuïtat amb el carrer Sant Sebastià, tot sobre una capa de tot-u de 15 cm. de gruix i un paviment de base també de 15 cm. de gruix.

Per tal de resoldre les trobades en el diferents carrers, es preveu per a cada cruïlla un paviment de llosa bicapa de 60x40x7 color gris limitat per pedra natural de 60x20 també sobre una capa de tot-u de 15 cm. de gruix i un paviment de base també de 15 cm. de gruix.

Aquest tipus de secció es presenta a un sol nivell per tal de donar prioritat al vianant facilitant el seu trànsit i fent-ho compatible amb el trànsit rodat de càrrega i descàrrega; millorar l'accessibilitat de les persones amb mobilitat reduïda i eliminar les barreres arquitectòniques; millorar la mobilitat urbana, pacificar el trànsit rodat i facilitar el de vianants; connectar diferents zones del barri amb d'altres zones del casc antic.

Pel que fa les instal·lacions el fet substituir la xarxa de clavegueram per una de nova adaptada en quan a materials i dimensions, una nova xarxa d'aigua potable també adaptada a les noves normatives en quan a material i seccions, permet garantir la salubritat del municipi o del barri i vetllar per la sostenibilitat ambiental. Amb al construcció de la nova xarxa de pluvials permetrà disminuir el risc de inundacions i alhora garantir que per la xarxa de clavegueram només hi circulen aigües brutes. En quant a l'eliminació de les línies aèries de baixa tensió i telefonia permet alhora de millorar el paisatge urbà i el impacte visual, l'adaptació d'aquestes xarxes a les normatives vigents i l'eliminació o reducció del risc d'accidents.

En quan a l'enllumenat públic el projecte preveu la substitució de la xarxa de l'enllumenat existent i les pròpies lluminàries per unes de noves on es garanteix la no contaminació lumínica i el compliment del mapa lumínic així com el baix consum d'aquestes.

- *Característiques urbanístiques*

En el vigent Pla d'Ordenació Urbanística Municipal de Roses, aprovat definitivament per la CTU de Girona el 11 de febrer de 2010 i donada la conformitat del Text refós per la CTU el 2 de juny de 2010, els terrenys objecte d'aquest projecte estan classificats de U (sol urbà), I (la vila), sistema A (viari), per tant subjecte a les determinacions urbanístiques corresponents.

El projecte és viable i no entra en contradicció amb el planejament.

Pel que fa als béns i drets afectats, l'execució i desenvolupament d'aquest projecte no suposa l'afectació de cap finca.

- *Quadre estadístic*

ZONES DE PASIFICACIÓ DE TRÀNSIT	1.034	m2
XARXA CLAVEGUERAM RENOVADA	330	ml
NOVA XARXA PLUVIALS	350	ml
PUNTS DE LLUM RENOVATS	12	unitats
PASSOS DE CARRER DE TELEFONIA	6	unitats
CANALITZACIÓ SOTERRADA O GRAPADA BAIXA TENSÍO	150	ml
CANALITZACIÓ AIGUA POTABLE RENOVADA	240	ml
NOVES ESCOMESES DE GAS	45	unitats
CANALITZACIÓ TELECOMUNICACIONS	240	unitats

La superfície total que comprèn l'àmbit d'actuació és de 1.034 m2

La repercussió per metre quadrat de l'obra sobre 1.034 m2 és de 328 €/m2 (sense IVA).

Connectivitat

El present projecte preveu la connexió de les noves xarxes de serveis a les existents i a les previstes en els projectes col·lidants.

3. MEMÒRIA CONSTRUCTIVA

Les obres comprenen la formació de la caixa de paviment del carrers, la demolició dels paviments existents en tot l'àmbit, el replanteig de l'obra amb la realització dels nous encintats, la col·locació i connexió de nous embornals, la pavimentació dels vials, la instal·lació del nou enllumenat públic, el soterrament de les línies de serveis, la nova xarxa de clavegueram i pluvials, l'obra civil per a la xarxa de telecomunicacions prevista, la nova

xarxa d'aigua potable, completar les escomeses de gas i la col·locació del mobiliari urbà i la senyalització.

Treball previs

Depenent de quan s'iniciïn les obres o si en els transcurso d'aquestes es solapen amb una època de major afluència de visitants les obres es balissaran d'una manera o altre, s'ha de fer però de tal manera que es permeti l'accés a cada un dels habitatges i locals.

Tenint en compte l'amplada dels carrers a urbanitzar, durant el decurs de les obres, se senyalitzarà segons el tipus d'intervenció, dels moments o zona on es desenvolupen les obres, avisant amb anterioritat als veïns afectats.

Replanteig general de l'obra

Es comprovarà en planta les mides i les rasants, les diferents pendents transversals no variaran significativament.

Es comprovarà en planta les mides i les rasants, així com els nivells dels accessos a les finques; les diferents pendents transversals no variaran significativament.

Tanmateix es comprovarà els punts de desguàs de pluvials i dels punts d'escomesa dels diferents serveis.

Enderrocs

Es procedirà a l'enderroc dels paviments (asfàltic i voreres) i tots els elements afectats per les obres (bordons, rigoles...). L'enderroc i extracció es farà de manera que interfereixi el mínim possible als veïns afectats. La runa es retirarà amb contenidor a fi i efecte de deixar un espai lliure al pas de vianants, i es durà finalment a l'abocador autoritzat prèvia firma del conveni amb el gestor de residus segons s'estableix en la normativa corresponent als residus de la construcció.

Durant l'enderroc se senyalitzarà degudament els elements de protecció, tanques, passeres i altres i segons el corresponent "Pla de Seguretat i Salut".

Traçat

El tipus de carrers plantejats es proposen a un sol nivell. La pendent longitudinal ve determinada en els perfils longitudinals i no es modifica amb l'actual per tal de garantir l'accés als habitatges, i la pendent transversal serà màxim del 2% cap a l'eix del carrer on es preveu la recollida de les aigües de pluja amb imbornals situats en aquest punt i en el cas que les pendents longitudinals no superin l'1% amb canal.

Les connexions amb els carrers fora de l'àmbit queden definides en els plànols i es donen com a definitives les connexions amb els carrer pendents d'urbanitzar com ara Sant Isidre, Joan Badosa i Sant Pere Alt deixant com a provisionals les connexions fins a la seva reurbanització definitiva a la plaça de Sant Pere.

Moviment de terres i formació esplanada

Previ a l'inici de les obres caldrà definir els equips que s'utilitzaran en el procés de moviment de terres així com les cotes d'excavació segons la qualitat dels sòls i el gruix total del ferm projectat.

En els trams on es necessari es procedirà a omplir la resta que manca per arribar al nivell de coronament de l'esplanada del tipus E2 definit. En el supòsit que el terreny no tingui les condicions mínimes, caldrà fer un tractament especial amb aportació de terra seleccionada segons el Plec de Prescripcions Tècniques Generals PG3.

Respecte al control i inspecció, caldrà comprovar els perfils transversals del terreny i la qualitat del sòl. En la fase d'execució caldrà comunicar al tècnic director de l'obra la localització de possibles flonjalls. Així mateix, durant els treballs de compactació s'hauran de preveure els equips adequats per evitar qualsevol afectació amb els edificis existents.

S'ha previst controlar la qualitat dels sòls existents i emprats així com la seva compactació assajant les característiques següents:

- Estudi granulomètric.
- Límits Atterberg.
- Contingut de matèria orgànica.
- Pròctor modificat i normal.
- Índex CBR.
- Determinació de densitats "in situ" inclou el contingut d'humitat higroscòpica.

Vialitat, afermat, pavimentació i creuament de vials

En tots els carrers es replantejaran les rasas i alineacions segons els plànols de replanteig i sobre l'eix del carrer o punt baix. Els paviments utilitzats es col·locaran sobre la sub-base de tot-u artificial compactat al 98% PM de 15 cm. de gruix i una base de formigó HM-20/B/20/I i seran el llambordí de 10x20x7 de gruix, la llosa bicapa de 20x40x7 i 40x60x7 amb percentatge d'àrid reciclat. Les rigoles es formaran amb el llambordí de 10x20x7 en l'eix del carrer, al tractar-se de vials a un sol nivell no es preveu la formació de cap gual de vehicles ni de vianants.

Caldrà créixer les arquetes afectades per les obres, adaptant el marc i la tapa a la nova rasant definitiva.

S'han previst els assaigs següents:

- Assaig Marshall.
- Contingut de lligant.
- Granulometria àrids.
- Extracció testimonis i determinació densitat aparent.

• *Creuaments de vial*

Prèvia a l'execució de les obres es procedirà al replanteig en planta i alçat dels conductes, així com replanteig de la distribució dels encreuaments de vial, tronetes, embornals, pous de registre, connexions i els altres elements singulars; també es controlarà la procedència dels materials.

En la fase d'execució es comprovarà la geometria i les condicions de seguretat de les rasas. En el cas que el terreny fos inestable caldrà estrebar-lo per tal d'obtenir condicions de seguretat suficient.

S'anivellarà el fons de les rasas i es col·locarà un llit de formigó que permetrà una correcta col·locació de les canonades o tubs, amb reblert de formigó fins ronyons o completament, d'acord amb els plànols de detall.

Xarxes de serveis

• *Implantació de serveis*

Després de comprovar la situació en planta i alçat de cada servei, així com les corresponents connexions es procedirà al replanteig i verificació de les conduccions, la seva col·locació i l'execució de tronetes i elements singulars.

El reblert de les rasas es farà amb tot-ú artificial, compactat al 95 % PM. Les rasas es realitzaran per soterrar els serveis tenint en compte els existents a conservar.

La implantació de tots i cadascuns dels serveis es farà d'acord amb les determinacions específiques de les Companyies subministradores de serveis, complint amb la normativa vigent aplicable.

El servei d'enllumenat es definiran més concretament en el seu apartat.

• *Clavegueram*

Es preveu la construcció de xarxa de clavegueram necessària per el bon funcionament del sector objecte d'aquest projecte i connectada a la xarxa existent amb tubs de PE d. 300 i pous de registre circular de d. 100 situats a les cruïlles i cada 40 m. aproximadament en tots els carrers i les escomesses a cada finca entre d. 200 i 160 mm. a excepció del tram que connecta amb el col·lector a la plaça de Sant Pere que serà de d. 400..

El traçat d'aquesta xarxa ve condicionada per la fondària de la xarxa a connectar i les pendents longitudinals dels propis vials, per tant ens queda una xarxa amb unes pendents del 2,80% en el carrer de Sant Isidre; 3,80% en el carrer Sant Pere Baix; 1,00% en el carrer Sant Pere Alt; 0,70% en el carrer Joan Badosa a dos vessants i 1,00 i 1,80% a la plaça de Sant Pere.

La xarxa de pluvials també es farà tota nova amb tubs de PE d. 400 en tots els carrers excepte el carrer Sant Pere Baix que serà de d. 300 i la connexió entre la plaça de Sant Pere i el col·lector de Francesc Macià que serà de 500 i pous de registre circular de d. 100 situats a les cruïlles i cada 40 m. aproximadament connectats a la xarxa existent.

Es disposarà de embornals amb tapa de fosa dúctil classe C-250 de 750x300x41 tipus "còncava" o similar.

El traçat d'aquesta xarxa ve condicionada per la fondària de la xarxa a connectar i les pendents longitudinals dels propis vials, per tant ens queda una xarxa amb unes pendents del 1,50% en el carrer de Sant Isidre; 3,10% en el carrer Sant Pere Baix; 1,70% en el carrer Sant Pere Alt; 1,00 i 0,75% en el carrer Joan Badosa i 1,00 i 0,50% a la plaça de Sant Pere.

En l'annex núm. 7 de càlculs hidràulics es justifica el dimensionat de les xarxes de clavegueram i pluvials.

- *Xarxa d'aigua*

El projecte preveu la reposició de la xarxa d'aigua, inclòs en aquest projecte l'obra civil d'obertura de rases i la instal·lació a càrrec de l'Ajuntament, tal i com indica el pressupost presentat per la companyia adjunt en l'annex núm. 5 i d'acord amb els plànols corresponents, de manera que en els carrers Sant Isidre, Sant Pere Alt i Sant Pere Baix es preveu un tub de Fundició Dúctil de d. 100 i per el carrer Joan Badosa un tub també de Fundició Dúctil de d. 125, tota ella connectada a la xarxa existent de la plaça de Sant Pere.

- *Xarxa de baixa tensió*

Es preveu la conversió dels cables aeris en una línia de trenat vist i grapat en la façana i soterrat en els passos de carrer, tal i com s'indica en el plànol corresponent. La instal·lació serà dimensionada i projectada per la companyia de servei FECSA-ENDESA essent la seva instal·lació per part d'aquest i a càrrec de l'Ajuntament. L'obra civil està inclosa en el projecte i en l'annex 5 s'inclou el pressupost de la instal·lació.

- *Xarxa de gas*

El projecte preveu completar la xarxa de gas existent en els tots els carrers de l'àmbit, així com la instal·lació de les noves escomeses no contractades fins el moment, tal i com indiquen els plànols corresponents. L'obra civil està inclosa en el projecte i la instal·lació anirà a càrrec de l'empresa subministradora, segons consta en l'annex núm. 5.

- *Xarxa Telefònica*

Es preveu la conversió dels cables aeris en una línia de trenat vist i grapat en la façana i soterrat en els passos de carrer, tal i com s'indica en el plànol corresponent on l'obra civil està inclosa en el projecte i la instal·lació a càrrec de la companyia, segons consta en l'annex núm. 5.

- *Xarxa de telecomunicacions*

El projecte preveu l'obra civil per completar la xarxa de telecomunicacions encara sense ús amb diferents conductes que garantirà l'arribada de la fibra un cop s'executi el projecte de la instal·lació no prevista en aquest projecte.

Senyalització i mobiliari urbà

Es col·locaran papereres cilíndriques de d. 62 d'estructura galvanitzada i pintura al forn

acabat "oxiron" amb tapa de tres boques d'acer inoxidable AISI 304; pilones dissuasòries d'estacionament de vehicles i d'accés als vials restringits per vianants de resines acabat "premium negre" i piona model Stool Cloud de Proiek o similar de formigó per evitar el pas de vehicles sota l'edifici de Ca l'Anita i senyalització vertical de trànsit tot ell distribuït segons els plànols i fixat a la base del paviment de vorera.

Enllumenat públic

Per l'enllumenat públic del carrers objecte del present projecte s'han previst la instal·lació de 12 lluminàries de fosa d'alumini d'alta puresa del tipus PCN/Pechina de Carandini amb doble grup òptic de distribució asimètric longitudinal d'alumini anoditzat i segellat equipat amb làmpades d'halogenurs metàl·lics H.M. 35W G-12, vidre pla temperat, estanqueïtat del conjunt IP-66, acabat gris texturat ref. PCN-250/CC-2Q 2x35W H.M. amb braç mural d'acer galvanitzat acabat gris texturat..

Tota la instal·lació es realitzarà amb cable del tipus UNE RV de secció 0,6/1 KV bipolar de 2x2,50 mm² col·locats en tubs flexibles corrugats de 80 mm. i tub rígid de 110 mm. en els passos de carrer tal i com indiquen els plànols. S'alimentarà d'un quadre de protecció existent.

Al tractar-se d'una instal·lació totalment soterrada s'instal·larà un cable de coure despul·lat d'1 x 35 mm² i una piqueta de connexió de terra dins de cada una de les arquetes que s'hauran de instal·lar al costat de cada columna.

En cada punt de llum instal·larem una caixa de derivació, i en la mateixa es numerarà el punt de llum.

Els passos de carrer es faran soterrats amb arqueta de 40 x 40, tal com hem indicat al peu de cada columna instal·larem una arqueta de 30 x 30.

L'enllumenat previst compleix l'acreditació de qualitat per evitar la contaminació lumínica i per l'estalvi energètic, d'acord amb la Llei 6/2001 de 31 de maig.

En el projecte parcial núm. 2 del Document 5 s'indiquen els càlculs lumínics de la instal·lació i el càlcul de dimensionament de cablejat i seccions.

4. NORMATIVA D'APLICACIÓ

La normativa vigent d'obligat compliment per a l'execució de totes i cadascuna de les unitats d'obra contemplades en aquest projecte s'especifica en el Plec de condicions tècniques particulars.

Vialitat

- Ordre FOM/3460/2003, de 28 de novembre, pel que s'aprova la norma 6.1-IC "Secciones de firme", de la instrucció de Carreteres.
- Ordre FOM/3459/2003, de 28 de novembre, pel que s'aprova la norma 6.3-IC "Rehabilitación de firmes", de la instrucció de Carreteres.
- Ordre 27/12/1999, Norma 3.1-IC "Trazado, de la instrucció de carreteras"
- Ordre 14/05/1990 per la que s'aprova la instrucció de carreteres 5.2-IC "Drenaje superficial"
- UNE-EN-124 1995. Dispositius de cobriment i tancament per a zones de circulació utilitzades per a vianants i vehicles. Principis de construcció, assaigs tipus, marcat i control de qualitat.
- Ordre 2/07/1976, PG-3/88, "Plec de Prescripcions Tècniques Generals per a les obres de carreteres", i posteriors modificacions.

Genèric d'instal·lacions urbanes

- Decret 12/1992 del Departament de Indústria i Energia de la Generalitat de Catalunya: Característiques que han de complir les proteccions a instal·lar entre les xarxes dels diferents subministraments públics que discorren pel subsòl, i posteriors modificacions.
- Especificacions Tècniques de les companyies subministradores dels diferents serveis.
- Normes UNE de materials, sistemes i mètodes de col·locació i càlcul.

Xarxes de proveïment d'aigua potable

- Reial Decret 606/2003, de 23 de maig de 2003, de modificació del Reglament de domini públic hidràulic
- Decret Legislatiu 3/2003, de 4 de novembre de 2003, de Text Refós legislació en matèria d'aigües de Catalunya.
- Reial Decret 140/2003, de 7 de febrer, pel que s'estableixen els criteris sanitaris de la qualitat de l'aigua i el consum humà.
- Reial Decret Legislatiu 1/2002, de 20 de juliol, pel que s'aprova el Text Refós de la Llei d'aigües.
- Llei 6/1999, de 12 de juliol, d'ordenació, gestió i tributació de l'aigua.
- Ordre 28/01/1974, on s'aprova el Plec de prescripcions tècniques generals per a canonades d'abastament d'aigua.
- Norma Tecnològica NTE-IFA/1976, "Instalaciones de fontanería. Abastecimiento".
- Norma Tecnològica NTE-IFR/1974, "Instalaciones de fontanería. Riego".

Hidrants d'incendi

- Decret 241/1994, sobre condicionants urbanístics i de protecció contra incendis.
- Reial Decret 1942/1993 pel que s'aprova el "Reglament de Instalaciones de Protecció contra incendios).

Xarxes de sanejament

- Decret 130/2003, de 13 de maig, pel qual s'aprova el Reglament de serveis públics de sanejament.
- Reial Decret Llei 11/1995, de 28 de desembre, pel qual s'estableixen les normes aplicables al tractament de les aigües residuals urbanes.
- Ordre 15/09/1986 Plec de Prescripcions Tècniques Generals per a canonades de sanejament de poblacions.

Xarxes de distribució gas canalitzat

- Reial Decret 919/2006, de Reglament Tècnic de distribució i utilització de combustibles a gas i les seves instruccions complementàries.

Xarxes de distribució d'energia elèctrica

- Llei 54/1997 del Sector elèctric.
- Reial Decret 1955/2000, pel qual es regulen les activitats de transport, distribució i comercialització d'instal·lacions d'energia elèctrica.
- Decret 329/2001, de 4 de desembre, pel qual s'aprova el Reglament de subministrament elèctric
- Decret 3151/1968 reglament de línies elèctriques aèries d'alta tensió.
- Reial Decret 842/2002 pel que s'aprova el Reglament Electrotècnic de Baixa Tensió.
- Reial Decret 3275/1982, de Reglament sobre condicions tècniques i garanties de seguretat en centrals elèctriques i centres de transformació.
- Ordre 06/07/1984 on s'aproven les Instruccions tècniques complementàries ITC-MIE-RAT, del reglament sobre condicions tècniques i garanties de seguretat en centrals elèctriques i centres de transformació.
- Resolució 19/06/1984 de Ventilació i accessos a certs centres de transformació
- Especificacions tècniques de les diferents companyies subministradores.
- Norma Tecnològica NTE-IEE/1978 de Instal·lacions d'electricitat. Enllumenat exterior

Xarxes de telecomunicacions

- Especificacions tècniques de les diferents companyies subministradores.

5. SUPRESSIÓ BARRERES ARQUITECTÒNIQUES

Les obres contemplades en el present projecte s'ajusten a les determinacions que en matèria d'accessibilitat s'estableixen en la Llei 20/1991 de 25 de novembre, de Promoció de l'Accessibilitat i de Supressió de Barreres Arquitectòniques, i en el reglament que la desenvolupa, aprovat per Decret 135/1995 de 24 de març.

6. SEGURETAT I SALUT

En el Projecte parcial núm. 4 del Document 5 s'inclou l'Estudi de Seguretat i Salut, que en compliment del Reial Decret 1627/1997 de 24 d'octubre pel que s'estableixen disposicions mínimes de Seguretat i Salut a les Obres de Construcció, té per objecte establir les disposicions tècniques en base a les quals l'Adjudicatari pugui portar a terme les seves obligacions en matèria de seguretat i salut:

- redactar el corresponent Pla
- sotmetre'l a la preceptiva aprovació
- desenvolupar-lo al llarg de l'execució de les obres, sota el control del Coordinador en matèria de Seguretat i Salut

7. TERMINI D'EXECUCIÓ I GARANTIA

Es preveu un termini per a l'execució total de les obres en una sola fase de 5 mesos, a partir de la signatura de l'acta de comprovació del replanteig.

El termini de garantia es fixa en un any a partir del moment en què la Direcció Facultativa de les Obres lliuri la preceptiva acta de recepció

8. CONTROL DE QUALITAT

En el Pla de Control de Qualitat es fixaran els assatjos necessaris, essent el seu import fins a l'1,5% de l'import del tipus de licitació d'acord amb el Plec de Condicions Econòmico-Administratives Generals aprovat pel Ple de l'Ajuntament, per tant aquest import es considera inclòs dins dels costos indirectes i despeses generals de l'obra.

Dins del Document 5 projecte parcial 4 s'inclou el Pla de control de Qualitat.

9. CLASSIFICACIÓ DEL CONTRACTISTA

Considerant el tipus d'obra a executar, el seu import i el termini d'execució, d'acord amb la normativa vigent, s'estableixen que per a poder concurir a la licitació de les obres definides en el present projecte, el contractista haurà d'acreditar la classificació dels següents grups, subgrups i categories.

La classificació que es proposa, de les establertes en el R.D. 1098/2001 Reglamento General de la Ley de Contratos de las Administraciones Públicas del 12 de octubre (BOE 19/12/2001) es:

GRUP	SUBGRUP	CATEGORIA
G	6	e

10. PRESSUPOST GENERAL O PRESSUPOST PER CONEIXEMENT DE L'ADMINISTRACIÓ

Aplicant a l'estat d'amidaments els preus unitaris que figuren en els corresponents quadres, s'obté un Pressupost d'Execució Material de DOS-CENTS VUITANTA-CINC MIL CENT QUARANTA-SET euros amb NOU cèntims **(285.147,09 €)**.

Incrementant la qualitat anterior amb els percentatges corresponents de despeses generals i benefici industrial, i aplicant el 21% de l'IVA a la quantitat resultant s'obté un Pressupost d'Execució per Contracte de QUATRE-CENTS DEU MIL CINC-CENTS VUITANTA-TRES euros amb TRENTA cèntims **(410.583,30 €)**.

La repercussió per metre quadrat de l'obra sobre 1.034 m2 és de 328 €/m2 (sense IVA).

11. CONSIDERACIÓ FINAL

En compliment de l'últim paràgraf de l'article 125 del "Reglamento General de la Ley de Contratos de las Administraciones Públicas", es manifesta que amb el conjunt de documents que formen el present projecte, queda definida l'obra de reurbanització de l'àmbit de Casc Antic dels carrers Sant Isidre, Sant Pere Alt, Sant Pere Baix i Joan Badosa entre l'àmbit del Pla de Barris i el front de mar, en el sentit exigít per l'article 68 de l'esmentat reglament, donat que, per comprendre tots i cada un dels elements que són necessaris per a la utilització de l'obra, s'ha d'entendre que un cop finalitzada l'execució del present projecte, el seu àmbit quedarà perfectament dotat i complert, i serà susceptible de ser lliurada a l'ús públic.

Roses, juny de 2012

CAP DE L'ÀREA D'URBANISME

Anna Barceló Puig
Arquitecta

DEPARTAMENT DE PROJECTES I HABITATGE DE L'ÀREA D'URBANISME

Cristina Casas i Facerias
Arquitecte Municipal

Carles Quirch i Núñez
Arquitecte tècnic Municipal

ÀREA DE SERVEIS I INFRAESTRUCTURES

Carles Carbó Quintana
Enginyer tècnic d'obra pública municipal

Annex 1- Reportatge fotogràfic









Annex 2- Estat actual, topografia i replanteig

TOPOGRAFIA I REPLANTEIG

La documentació topogràfica que conté el projecte ve dels resultats dels treballs topogràfics aportats per l'empresa de topografia GEO-3, i conté tota la documentació necessària per a la elaboració d'aquest projecte, tal i com indica els plànols.

El replanteig es realitzarà a partir de la documentació que s'obté de la topografia, tal i com indiquen els plànols.

REAL DECRETO 105/2008 , Regulador de la producció i gestió de residus de construcció i demolició	tipus
DECRET 201/1994 i DECRET161/2001, Reguladors dels enderroc i altres residus de la construcció	quantitats
DECRET 21/2006 Adopció de criteris ambientals i d'ecoeficiència als edificis	codificació

IDENTIFICACIÓ DE L'EDIFICI

Obra:	Projecte de reurbantització del casc antic entre els carrers sant Isidre i adjacents		
Situació:	Casc Antic		
Municipi :	Roses	Comarca :	Alt Emporda

AVALUACIÓ I CARACTERÍSTIQUES DELS RESIDUS

Materials d'excavació (es considerin o no residus, mesurats sense esponjament)

Codificació residus LER	(tones)	(m ³)
Ordre MAM/304/2002		
grava i sorra compacta	712,58	356,29
grava i sorra solta	0,00	0,00
argiles	0,00	0,00
terra vegetal	0,00	0,00
pedraplé	239,67	133,15
terres contaminades 170503	0,00	0,00
altres	0,00	0,00
totals d'excavació	952,25 t	489,44 m³

Destí de les terres i materials d'excavació

Els materials d'excavació que es reutilitzin a la mateixa obra o en una altra d'autoritzada, no es consideren residu sempre que el seu nou ús pugui ser acreditat	no es considera residu		és residu	
	reutilització		abocador	
	mateixa obra	altra obra		
En una mateixa obra poden coexistir terres reutilitzades i terres portades a abocador	si		si	

Residus d'enderroc

Codificació residus LER	Pes (tones/m ²)	Pes residu (tones)	Volum aparent (m ³ /m ²)	Volum aparent (m ³)
Ordre MAM/304/2002				
obra de fàbrica	170102	0,542	0,00	0,00
formigó	170101	0,084	6,00	2,40
petris	170107	0,052	384,30	274,50
metalls	170407	0,004	0,00	0,00
fustes	170201	0,023	0,00	0,00
vidre	170202	0,0006	0,00	0,00
plàstics	170203	0,004	0,00	0,00
guixos	170802	0,00	0,00	0,00
betums	170302	0,009	178,43	228,75
fibrociment	170605	0,01	4,58	1,83
totals d'enderroc	0,7286	573,300 t	0,7504	507,48 m³

Residus de construcció

Codificació residus LER	Pes (tones/m ²)	Pes residu (tones)	Volum aparent (m ³ /m ²)	Volum aparent (m ³)
Ordre MAM/304/2002				
sobrants d'execució	0,05	0,000	0,045	0,00
obra de fàbrica	170102	0,015	0,000	0,00
formigó	170101	0,032	0,0244	0,00
petris	170107	0,002	0,0018	0,00
guixos	170802	0,003927	0,000	0,00972
altres	0,001	0,000	0,0013	0,00
embalatges	0,038	0,000	0,08	0,00
fustes	170201	0,0285	0,000	0,067
plàstics	170203	0,00608	0,000	0,008
paper i cartró	170904	0,00304	0,000	0,004
metalls	170407	0,00038	0,000	0,001
totals de construcció		0,000 t		0,00 m³

INVENTARI DE RESIDUS PERILLOSOS.

Dins l'obra s'han detectat aquests residus perillosos, els quals es separaran i gestionaran per separat per evitar que contaminin altres residus

Materials de construcció que contenen amiant	-	altres	especificar	-
Residus que contenen hidrocarburs	-		especificar	-
Residus que contenen PCB	-		especificar	-
Terres contaminades	-		especificar	-

MINIMITZACIÓ

PROJECTE. durant l'elaboració del projecte s'han pres les següents mesures per tal de minimitzar els residus

1.- S'ha previst reutilitzar en obra parts dels materials que es retiren	-
2.- S'han optimitzat les seccions resistents de pilars, jàsseres, parets, fonaments, etc.	-
3.- L'adequació de l'edifici al terreny, genera un equilibri de moviments de terres	-
4.- Els sistema constructiu és industrialitzat i prefabricat, es munta en obra sense generar gairebé residus	-
5.-	-
6.-	-

OBRA. a l'obra es duran a terme les accions següents

1.- Emmagatzematge adient de materials i productes	-
2.- Conservació de materials i productes dins el seu embalatge original fins al moment de la seva utilització	-
3.- Els materials granulars (graves, sorres, etc.) es dipositaran en contenidors rígids o sobre superfícies dures	-
4.-	-
5.-	-
6.-	-

ELEMENTS DE CONSTRUCCIÓ REUTILITZABLES

fusta en bigues reutilitzables	0,00 t	0,00 m ³
fusta en llates, tarimes, parquets reutilitzables o reciclables	0,00 t	0,00 m ³
acer en perfils reutilitzables	0,00 t	0,00 m ³
altres :	0,00 t	0,00 m ³
Total d'elements reutilitzables	0,00 t	0,00 m³

GESTIÓ (obra)

Terres

Excavació / Mov. terres	Volum m ³ (+20%)	reutilització		terres per tractar
		a la mateixa obra	a altra autoritzada	valoritzador / abocador
terra vegetal	0	0,00	0,00	0,00
graves/ sorres/ pedraplé	587,328	0,00	0,00	0,00
argiles	0	0,00	0,00	0,00
altres	0	0,00	0,00	0,00
terres contaminades	0			0,00
Total	587,328	0,00	0,00	0,00

SEPARACIÓ DE RESIDUS A OBRA. Cal separar individualitzadament en les fraccions següents si la generació per cadascú d'ells a l'obra

R.D. 105/2008	tones	Projecte	cal separar	tipus de residu
Formigó	80	6,00	no	inert
Maons, teules i ceràmic	40	0,00	no	inert
Metalls	2	0,00	no	no especial
Fusta	1	0,00	no	no especial
Vidres	1	0,00	no	no especial
Plàstics	0,50	0,00	no	no especial
Paper i cartró	0,50	0,00	no	no especial
Especials*	inapreciable	inapreciable	si	especial

* Dins dels residus especials hi ha inclosos els envasos que contenen restes de matèries perilloses, vernissos, pintures, disolvents, desencofrants, etc... i els materials que hagin estat contaminats per aquests. Tot i ser difícilment quantificables, estan presents a l'obra i es separaran i tractaran a part de la resta de residus

Malgrat no ser obligada per tots els tipus de residus, s'han previst operacions de destria i recollida selectiva dels residus a l'obra en contenidors o espais reservats pels següents residus

	R.D. 105/2008	projecte*
Inerts	Contenedor per Formigó	no / no
	Contenedor per Ceràmics (maons,teules...)	no / no
No especials	Contenedor per Metalls	no / no
	Contenedor per Fustes	no / no
	Contenedor per Plàstics	no / no
	Contenedor per Vidre	no / no
	Contenedor per Paper i cartró	no / no
	Contenedor per Guixos i altres no especials	no / no
Especials	Perillosos (un contenidor per cada tipus de residu especial)	si / si

* A la cel.la projecte apareixen per defecte les dades del R.D. 105/2008. Es permet la possibilitat d'incrementar les fraccions que se separen, per poder-ne millorar la gestió, però en cap cas es permet no separar si el R.D. ho obliga.

GESTIÓ (fora obra) els residus es gestionaran fora d'obra a:

Degut a la manca d'espai, les operacions de separació de residus les realitzarà fora de l'obra un gestor autoritzat	-
Instal·lacions de reciclatge i/o valorització	-
Dipòsit autoritzat de terres, enderroc i runes de la construcció	-

Tipus de residu i Nom, adreça i codi de gestor del residu (decret 161/2001)

tipus de residu	gestor	adreça	codi del gestor
Formigó	UTE Perelada		

PRESSUPOST

S'ha considerat pel càlcul del pressupost estimatiu :	Costos*	
Les previsions de separació de l'apartat de gestió i :	Classificació a obra: entre 12-16 €/m ³	12,00
Un esponjament mig de tot tipus de residu del 35%	Transport: entre 5-8 €/m ³ (mínim 100 €)	5,00
La distància mitjana al abocador : 15 Km	Abocador: runa neta (separada): entre 4-10 €/m ³	4,00
Els residus especials i perillosos en bidons de 200 l.	Abocador: runa bruta (barrejat): entre 15-25 €/m ³	15,00
Contenidors de 5 m ³ per cada tipus de residu	Especials**: n ^o transports a 200 €/transport	0
Lloguer de contenidors inclòs en el preu	Gestor terres: entre 5-15 €/m ³	5,00
La gestió de terres inclou la seva caracterització***	Gestor terres contaminades: entre 70-90 €/m ³	70,00

*Els preus recollits per l'OCT s'han obtingut dels abocadors i valoritzadors de Catalunya, que han subministrat dades (2008-2009)
 ** Malgrat ser de difícil quantificació, sempre hi haurà residus especials a obra, per tant sempre caldrà una previsió de nombre de transports per la seva correcta gestió
 *** La caracterització de terres o de qualsevol residu, permet saber amb exactitud quins elements contaminants o no, i amb quines proporcions hi són presents (dins el cost s'ha previst una caracterització, independentment del volum de terres. Cost de cada caracterització 1000 euros.)

RESIDU	Volum	Classificació	Transport	Valoritzador / Abocador	
Excavació	m ³ (+20%)	12,00 €/m ³	5,00 €/m ³	5,00 €/m ³	70,00 €/m ³
Terres	587,33	13698,98	2936,64	5291,24	
Terres contaminades	0,00	-	-	-	0,00
				runa neta	runa bruta
				4,00 €/m ³	15,00 €/m ³
Construcció	m ³ (+35%)				
Formigó	3,24	-	16,20	-	48,60
Maons i ceràmics	0,00	-	-	-	0,00
Petris barrejats	370,58	-	1852,88	-	5558,63
Metalls	0,00	-	-	-	0,00
Fusta	0,00	-	-	-	0,00
Vidres	0,00	-	-	-	0,00
Plàstics	0,00	-	-	-	0,00
Paper i cartró	0,00	-	-	-	0,00
Guixos i no especials	0,00	-	-	-	0,00
Peril·losos Especials	311,28	3735,40			12451,32
		3735,40	4805,72	5291,24	18058,55

Elements Auxiliars

Casetes d'emmagatzematge	0,00
Compactadores	0,00
Matxucadora de petris	0,00
Altres tipus de contenidors (per contenir líquids, beurades de formigó, etc..)	0,00
	0,00
	0,00

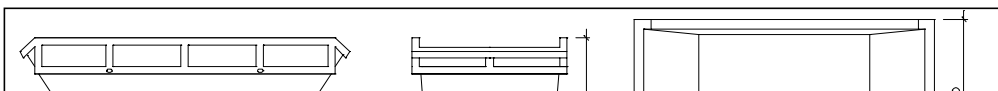
El pressupost estimatiu de la gestió de residus és de : 31890,90 €

El volum de residus aparent és de : 996,92 m³

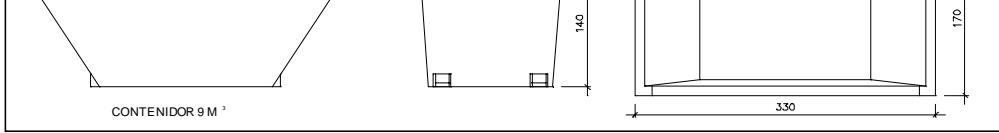
El pes dels residus és de : 573,30 tones

El pressupost de la gestió de residus és de : 0,00 euros

DOCUMENTACIÓ GRÀFICA. INSTAL·LACIONS PREVISTES : TIPUS I DIMENSIONS DE CONTENIDORS DE RESIDUS PER OBRES

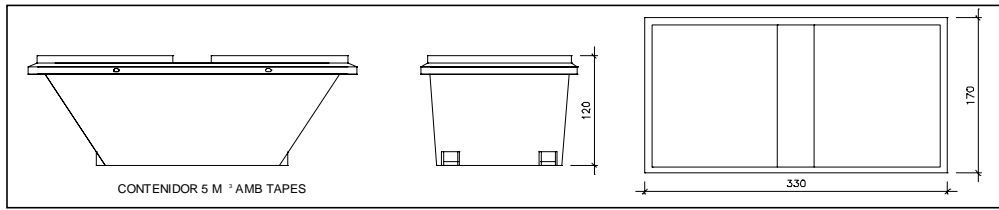


3 / 6 RESIDUS Enderroc, Rehabilitació i Ampliació Oficina Consultora Tècnica. Col·legi d'Arquitectes de Catalunya febrer de 2010. V3 (Font: Guia d'aplicació del Decret 201/1994 - Programa LIFE- ITEC)



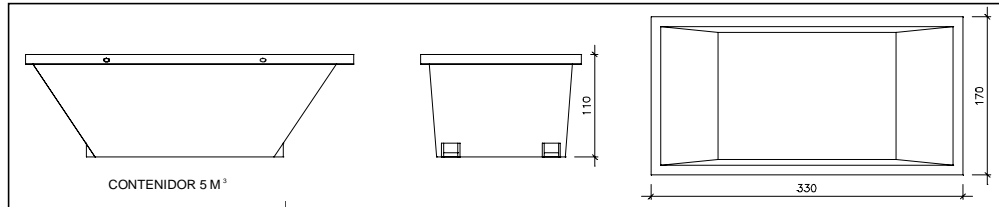
Contenedor 9 m³ . Apte per formigó, ceràmics, petris i fusta

unitats	-
---------	---



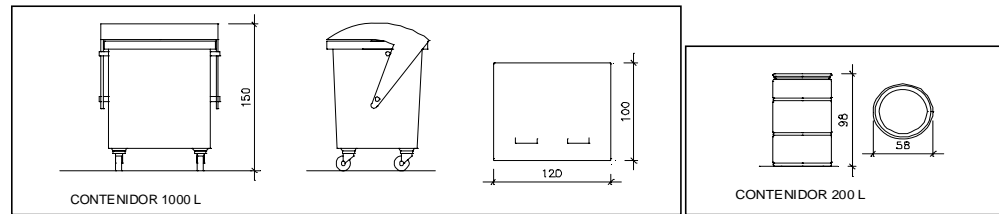
Contenedor 5 m³ . Apte per plàstics, paper i cartró, metalls i fusta

unitats	-
---------	---



Contenedor 5 m³ . Apte per formigó, ceràmics, petris, fusta i metalls

unitats	-
---------	---



Contenedor 1000 L . Apte per paper i cartró, plàstics

unitats	-
---------	---

Bidó 200 L .Apte per residus especials

unitats	-
---------	---

El **Reial Decret 105/2008**, estableix que cal facilitar plànols de les instal·lacions previstes per emmagatzematge, maneig, separació i altres operacions de gestió dels residus dins l'obra, si s'escau.

Donada la tipologia del projecte i per tal de no duplicar informació, aquests plànols d'instal·lacions previstes son a:

Estudi de Seguretat i Salut	-
Annex 1 d'aquest Estudi de Gestió de Residus	-

Posteriorment aquests plànols poden ser objecte d'adaptació a les característiques particulars de l'obra i els seus sistemes d'execució, previ acord de la direcció facultativa.

A més dels elements descrits, tal i com consta al pressupost, a l'obra hi haurà altres instal·lacions com :

Casetes d'emmagatzematge	-
Compactadores	-
Matxucadora de petris	-
Altres tipus de contenidors (per contenir líquids, beurades de formigó, etc..)	-
	-
	-

Les operacions destinades a la tria, classificació, transport i disposició dels residus generats a obra, s'ajustaran al que determina el Pla de Gestió de Residus elaborat per el Contractista, aprovat per la Direcció Facultativa i acceptat per la Propietat.

Aquest Pla ha estat elaborat en base al Estudi de Gestió de Residus, que s'inclou al projecte.

Si degut a modificacions en l'execució de l'obra o d'altres, cal fer modificacions a la gestió en obra dels residus, aquestes modificacions es documentaran per escrit i seran aprovades si s'escau per la Direcció Facultativa i se'n donarà comunicació per la seva acceptació a la Propietat.

FIANÇA

FIANÇA MUNICIPAL SEGONS DECRET 161/2001

Per les característiques del projecte, de com s'executarà l'obra i donades les operacions de minimització abans descrites, el càlcul inicial de generació de residus, a efectes del càlcul de la fiança, s'estima que es podrà reduir en un percentatge del:

Previsió inicial del Estudi		Percentatge de reducció per minimització	Previsió final del Estudi
Total excavació	489,44 m ³		489,44 m³
Total construcció	685,10 m ³	%	685,10 m³

Si per les previsions del Pla de gestió de residus (que ha d'elaborar el contractista), es modifiquen les previsions de generació de residus, per causa de modificació dels procediments de treball o en l'execució de les obres, aquest document s'actualitzarà i les noves dades es faran arribar a :

L'Ajuntament d/de **Roses**

Càlcul de la fiança			
Residus de excavació *	1111,66 m ³	6,01 euros/m ³	6681,08 euros
Residus de construcció *	881,54 m ³	12,02 euros/m ³	10596,11 euros
VOLUM TOTAL DELS RESIDUS			1.993 m³
Total fiança			17.277,19 euros

* Trassessar les dades dels totals d' excavació i construcció de la Previsió final de L'Estudi (apartat superior)

Annex 4- Justificació de preus

JUSTIFICACIÓ DE PREUS

En compliment de l'article 1er de la Orden del 12 de junio de 1968 (B.O.E. de 25-7-68), es redacta el present annex on es justifica l'import dels preus.

Les despeses directes de la mà d'obra, materials i maquinària s'han importat de les bases de dades de l'ITEC (Institut de Tecnologia de la Construcció de Catalunya), que són preus de referència vigents en l'àmbit català.

Preus de materials i subministres

Els preus de materials i subministres són preus resultants a peu d'obra; en ells es troben inclosos, si és necessari, les següents despeses:

- a/ Preu a l'origen
- b/ Transport
- c/ Càrrega en origen i descàrrega a l'obra
- d/ Moviment dins de l'obra
- e/ Danys

Preus de la maquinària i equip auxiliar

En els preus de la maquinària i equip auxiliar es troben incloses les següents despeses:

- a/ Cost de trasllat i posada en servei, incloses les despeses de transport i les operacions necessàries per a la posada en servei.
- b/ Cost d'existència, incloses les despeses d'amortització, interès del capital invertit, assegurances i impostos.
- c/ Cost de funcionament, incloses les despeses del personal operador, els consums de combustible, lubricants, filtres, material de desgast, reparacions, tren de rodatge o pneumàtics, etc...

Preus auxiliars

Són aquells preus que formen part d'un preu unitari compost, no poden incloure's en cap dels tres apartats anteriors per ser ells mateixos compostos.

Les despeses indirectes es xifren en un percentatge sobre les despeses directes igual per a totes les unitats d'obra. Segons la naturalesa de l'obra projectada, la importància del seu pressupost i el termini d'execució, es considera suficient un 4 % de despeses indirectes, percentatge que s'ha aplicat en la següent justificació de preus.

JUSTIFICACIÓ DE PREUS

Data: 14/06/12

Pàg.: 1

MA D'OBRA

CODI	UA	DESCRIPCIÓ	PREU
A0121000	H	OFICIAL 1A	17,23000 €
A0122000	H	OFICIAL 1A PALETA	17,23000 €
A012H000	H	OFICIAL 1A ELECTRICISTA	17,80000 €
A012M000	H	OFICIAL 1A MUNTADOR	17,80000 €
A012N000	H	OFICIAL 1A D'OBRA PÚBLICA	17,23000 €
A013H000	H	AJUDANT ELECTRICISTA	15,28000 €
A013M000	H	AJUDANT MUNTADOR	15,30000 €
A013N000	H	AJUDANT OBRA PÚBLICA	15,30000 €
A0140000	h	Manobre	15,69000 €
A0150000	h	Manobre especialista	16,11000 €

JUSTIFICACIÓ DE PREUS

Data: 14/06/12

Pàg.: 2

MAQUINÀRIA

CODI	UA	DESCRIPCIÓ	PREU
C1101200	h	Compressor amb dos martells pneumàtics	16,58000 €
C1105A00	h	Retroexcavadora amb martell trencador	68,31000 €
C1311110	H	PALA CARREGADORA SOBRE PNEUMÀTICS, DE MIDA PETITA	36,45000 €
C1311120	h	Pala carregadora mitjana sobre pneumàtics, de 117 kW	56,03000 €
C1315010	H	RETROEXCAVADORA PETITA	33,08000 €
C1315020	h	Retroexcavadora mitjana	60,38000 €
C1331100	H	MOTOANIVELLADORA, DE MIDA PETITA	48,81000 €
C1331200	H	MOTOANIVELLADORA, DE MIDA MITJANA	53,96000 €
C1335080	H	CORRÓ VIBRATORI AUTOPROPULSAT, DE 8 A 10 T	41,52000 €
C13350C0	H	CORRÓ VIBRATORI AUTOPROPULSAT, DE 12 A 14 T	54,49000 €
C133A0K0	H	PICÓ VIBRANT AMB PLACA DE 60 CM	6,96000 €
C1501800	H	CAMIÓ PER A TRANSPORT DE 12 T	29,19000 €
C1502E00	H	CAMIÓ CISTERNA DE 8 M3	33,14000 €
C1503000	H	CAMIÓ GRUA	36,57000 €
C1504R00	h	Camió cistella de 10 m d'alçària com a màxim	36,61000 €
C1505120	h	Dúmpier d'1,5 t de càrrega útil, amb mecanisme hidràulic	24,57000 €
C150Z100	M3	CANON MANTENIMENT ABOCADOR I ABOCAMENT DE TERRES	1,68000 €
C150Z101	M3	CANON MANTENIMENT ABOCADOR I ABOCAMENT DE RUNES	5,03000 €
C1702D00	H	CAMIÓ CISTERNA PER A REG ASFÀLTIC	22,43000 €
C1705600	H	FORMIGONERA DE 165 L	1,45000 €
C1705700	H	FORMIGONERA DE 250 L	2,35000 €
C1709A00	H	ESTENEDORA PER A PAVIMENTS DE FORMIGÓ	63,42000 €
C1709B00	H	ESTENEDORA PER A PAVIMENTS DE MESCLA BITUMINOSA	43,66000 €
C170D0A0	H	CORRÓ VIBRATORI PER A FORMIGONS I BETUMS AUTOPROPULSAT PNEUMÀTIC	46,88000 €
C1B02A00	h	Màquina per a pintar bandes de vial autopropulsada	38,40000 €
C1B02B00	h	Màquina per a pintar bandes de vial d'accionament manual	29,37000 €
C2003000	H	REMOLINADOR MECÀNIC	4,18000 €
C2005000	H	REGLE VIBRATORI	3,77000 €
C200V025	H	VIBRADOR INTERN DE FORMIGO	0,75000 €

JUSTIFICACIÓ DE PREUS

Data: 14/06/12

Pàg.: 3

MATERIALS

CODI	UA	DESCRIPCIÓ	PREU
B0111000	M3	AIGUA	0,80000 €
B0312020	T	SORRA DE PEDRERA DE PEDRA GRANÍTICA PER A MORTERS	14,88000 €
B0312400	T	SORRA DE PEDRERA DE PEDRA GRANÍTICA, DE 0 A 5 MM	14,48000 €
B0321000	M3	SAULÓ SENSE GARBELLAR	13,09000 €
B0332020	T	GRAVA DE PEDRERA DE PEDRA GRANÍTICA, PER A DRENS	13,51000 €
B0372000	M3	TOT-U ARTIFICIAL	15,30000 €
B03D1000	M3	TERRA SELECCIONADA	7,11000 €
B0512401	t	Ciment pòrtland amb filler calcari CEM II/B-L 32,5 R segons UNE-EN 197-1, en sacs	97,96000 €
B0514301	T	CIMENT PÒRTLAND AMB ESCÒRIA CEM II/B-S 32,5, EN SACS	69,95000 €
B051E101	T	CIMENT PÒRTLAND BLANC COMPOST BL II 22,5, EN SACS	114,13000 €
B0532310	KG	CALÇ AÈRIA CL 90 PER A CONSTRUCCIÓ	0,09000 €
B0552420	kg	Emulsió bituminosa catiònica tipus ECR-1	0,27000 €
B0552B00	KG	EMULSIÓ BITUMINOSA CATIÒNICA TIPUS ECI	0,31000 €
B0602210	M3	FORMIGO DE RESISTENCIA 10 N/MM2, DE CONSISTENCIA PLASTICA I GRANDARIA MAXIMA DEL GRANULAT 12 MM	37,46000 €
B0602220	M3	FORMIGO DE RESISTENCIA 10 N/MM2, DE CONSISTENCIA PLASTICA I GRANDARIA MAXIMA DEL GRANULAT 20 MM	36,74000 €
B0604210	M3	FORMIGO DE RESISTENCIA 15 N/MM2, DE CONSISTENCIA PLASTICA I GRANDARIA MAXIMA DEL GRANULAT 12 MM	41,47000 €
B0604220	M3	FORMIGO DE RESISTENCIA 15 N/MM2, DE CONSISTENCIA PLASTICA I GRANDARIA MAXIMA DEL GRANULAT 20 MM	42,46000 €
B0641050	M3	FORMIGÓ HM-20/B/20/I DE CONSISTÈNCIA TOVA, GRANDÀRIA MÀXIMA DEL GRANULAT 20 MM, AMB >= 200 KG/M3 DE CIMENT, APTE PER A CLASSE D'EXPOSICIÓ I	49,76000 €
B0641090	m3	Formigó HM-20/P/40/I de consistència plàstica, grandària màxima del granulat 40 mm, amb >= 200 kg/m3 de ciment, apte per a classe d'exposició I	53,04000 €
B064300B	m3	Formigó HM-20/B/20/I de consistència tova, grandària màxima del granulat 20 mm, amb >= 200 kg/m3 de ciment, apte per a classe d'exposició I	65,33000 €
B06BU030	M3	FORMIGO AMB GRANULAT GRANITIC HP-45 (PG-3)	50,48000 €
B0A30A00	cu	Gafes de pala i punta	3,86000 €
B0DZJ0K6	U	PART PROPORCIONAL DE MATERIALS AUXILIARS PER ENCOFRAR	2,75000 €
B0F1D2A1	U	MAÓ CALAT, DE 29X14X10 CM, PER A REVESTIR	0,19000 €
B0FG38A3	u	Rajola ceràmica fina de forma rectangular i elaboració mecànica, de 15x15x1 cm, de color vermell	0,15000 €
B0FG3AA3	u	Rajola ceràmica fina de forma rectangular i elaboració mecànica, de 18x18x1 cm, de color vermell	0,18000 €
B8AZC100	kg	Vernis de poliuretà d'1 component	11,19000 €
B96513D0	M	PEÇA RECTA DE FORMIGÓ PER A VORADES, MONOCAPA PER A VIANANTS A3 8X20 CM CLASSE R 5	3,81000 €
B96517D0	M	PEÇA RECTA DE FORMIGÓ PER A VORADES DE 15X25 CM CLASSE R 5	5,21000 €
B97422A1	U	PEÇA DE MORTER DE CIMENT DE COLOR BLANC, DE 20X20X4 CM, PER A RIGOLES	0,68000 €
B9BSDF1	m2	Paviment graniic del país de 80 x 40 cm i 8 cm de gruix.	55,25000 €
B9CZ2000	kg	Beurada de color	0,82000 €
B9E13200	M2	PANOT GRIS DE 20X20X4 CM, CLASSE 1A, TIPUS 2	4,66000 €
B9F15100	M2	LLAMBORDÍ DE FORMIGÓ DE FORMA RECTANGULAR DE 10X20 CM I 8 CM DE GRUIX, TIPUS 1	13,58000 €
B9G1V001	M2	PAVIMENT PECES PREFABRICADES DE FORMIGO, DIMENSIONS 60X40X8CM. model Petra de Breinco	16,65000 €
B9G1V002	M2	PAVIMENT PECES PREFABRICADES DE FORMIGO, DIMENSIONS 40X20X8 CM, model Petra de Breinco	16,65000 €

JUSTIFICACIÓ DE PREUS

Data: 14/06/12

Pàg.: 4

MATERIALS

CODI	UA	DESCRIPCIÓ	PREU	€
B9H12110	t	Mescla bituminosa continua en calent de composició densa D-12 amb granulat granític i betum asfàltic de penetració	45,86000	€
B9H13110	T	MESCLA BITUMINOSA EN CALENT DE COMPOSICIÓ DENSE D-20 AMB GRANULAT GRANÍTIC I BETUM ASFÀLTIC DE PENETRACIÓ	43,88000	€
B9VZB500	m	Peça per a graonera, de fusta de pi de 10x5 cm	28,76000	€
BBA11000	kg	Pintura reflectora per a senyalització	7,78000	€
BBA1M000	kg	Microesferes de vidre	3,81000	€
BBM12602	U	PLACA CIRCULAR, DE D 45 CM AMB LÀMINA REFLECTORA DE NIVELL 1 D'INTENSITAT	65,98000	€
BBM31500	m2	Cartell d'alumini extruït, acabat amb làmina reflectora de nivell 1 d'intensitat	850,00000	€
BD1B102	U	CAIXA DE FORMIGO PREFABRICADA PER EMBORNAL DE 75X30X80 CM	35,21000	€
BD1BU020	U	BASTIMENT I REIXA ARTICULADA D'EMBORNAL DE 750X300X41 MM, DE F.D. CLASSE C-250	58,84000	€
BD7F5370	M	TUB DE PEAD DN 160 MM CORRUGAT DOBLE CAPA AMB MANEGUET D'UNIO	5,30000	€
BD7F5570	M	TUB DE PEAD DN 200 MM CORRUGAT DOBLE CAPA AMB MANEGUET D'UNIO	12,15000	€
BD7F7570	M	TUB DE PEAD DN 315 MM CORRUGAT DOBLE CAPA AMB MANEGUET D'UNIO	17,90000	€
BD7FA370	m	TUB DE PEAD DN 400 MM CORRUGAT DOBLE CAPA AMB MANEGUET D'UNIO	30,50000	€
BD7G6310	m	TUB DE PEAD DN 500 MM CORRUGAT DOBLE CAPA AMB MANEGUET D'UNIO	51,70000	€
BDDZV005	U	BASTIMENT I TAPA DE FOSA DUCTIL DE CARREGA DE TRENCAMENT SUPERIOR A 40 T SEGONS LES NORMES UNE 41-300-87 I EN-124 I LLUM INTERIOR 600 MM, RECOBERTA DE PINTURA ASFÀLTICA, ARTICULADA DE D 65 CM	78,14000	€
BDKZ3150	U	BASTIMENT I TAPA PER A PERICÓ DE SERVEIS DE F.D. C-250 DE 340X340X45 MM	32,13000	€
BDKZ3151	U	BASTIMENT I TAPA PER A PERICÓ DE SERVEIS DE F.D. B-125 DE 285X285X30 MM	20,42000	€
BDKZ3152	U	PERICO PREFABRICAT HOMOLOGAT DE TELEFONICA TIPUS H DE 80X70X82 CM	192,35000	€
BDKZ3170	U	BASTIMENT I TAPA PER A PERICÓ DE SERVEIS DE F.D.C-250 DE 440X440X45 MM	48,87000	€
BFB17400	M	TUB DE POLIETILÈ DE DENSITAT ALTA, DE 40 MM DE DIÀMETRE NOMINAL, DE 10 BAR DE PRESSIÓ NOMINAL SEGONS UNE 53-131	0,97000	€
BFWB1705	U	ACCESSORI PER A TUBS DE POLIETILÈ DE DENSITAT ALTA, DE 40 MM DE DIÀMETRE NOMINAL EXTERIOR, PER A CONNECTAR A PRESSIÓ	4,29000	€
BFYB1705	U	PART PROPORCIONAL D'ELEMENTS DE MUNTATGE PER A TUBS DE POLIETILÈ DE DENSITAT ALTA, DE 40 MM DE DIÀMETRE NOMINAL EXTERIOR, CONNECTAT A PRESSIÓ	0,02000	€
BG21CV03	M	TUB DE PVC RIGI, DE D 110 MM, AMB GUIA DE PLÀSTIC	2,23000	€
BG221K20	M	TUB FLEXIBLE CORRUGAT DE PVC, DE 80 MM DE DIÀMETRE NOMINAL I 4,25 MM DE GRUIX, AMB GRAU DE RESISTÈNCIA AL XOC 7	1,39000	€
BG222A10	m	Tub flexible corrugat de PVC, de 45 mm de diàmetre nominal, aïllant i no propagador de la flama, resistència a l'impacte d'1 J, resistència a compressió de 320 N i una rigidesa dielèctrica de 2000 V	0,55000	€
BG23RA10	m	Tub rigid d'acer galvanitzat, de 40 mm de diàmetre nominal, resistència a l'impacte de 20 J, resistència a compressió de 4000 N, per a rosçar	4,34000	€
BG25CV02	M	TUB DE POLIETILE CORRUGAT EXTERIOR I LLIS INTERIOR DE D 160 MM AMB GUIA DE PLÀSTIC, PART PROPORCIONAL D'ACCESSORIS DE COL·LOCACIÓ I BANDA DE PROTECCIÓ I AVIS DE PLÀSTIC	6,59000	€
BG312300	M	CONDUCTOR DE COURE DE DESIGNACIÓ UNE RV 0,6/1 KV, BIPOLAR DE SECCIÓ 2X2,5 MM2	0,53000	€
BG380900	M	CONDUCTOR DE COURE NU, UNIPOLAR DE SECCIÓ 1X35 MM2	1,03000	€
BGW23000	u	Part proporcional d'accessoris per a tubs rígids d'acer	0,18000	€
BGW38000	U	PART PROPORCIONAL D'ACCESSORIS PER A CONDUCTORS DE COURE NUS	0,27000	€
BGY38000	U	PART PROPORCIONAL D'ELEMENTS ESPECIALS PER A CONDUCTORS DE COURE NUS	0,10000	€
BHM11H22	u	Columna de planxa d'acer galvanitzat, de forma cilíndrica, de 5 m d'alçària, coronament sense platina, amb base platina i porta	155,40000	€
BHM26400	u	Braç mural d'acer galvanitzat, ref. braç PCN-Roses, acabat d'acord amb detalls de projecte.	205,00000	€

JUSTIFICACIÓ DE PREUS

Data: 14/06/12

Pàg.: 5

MATERIALS

CODI	UA	DESCRIPCIÓ	PREU
BHQ6U001	u	Lluminària de fosa d'alumini d'alta puresa, amb doble grup òptic de distribució asimètric longitudinal d'alumini anoditzat i segellat, equipat per a làmpada de halogenurs metàl·lics 35W G-12, vidre pla temperat, estanquitat del conjunt IP-66, acabat gris texturat ref. PCN-250/CC-2Q 2x35W H.M.	715,00000 €
BHWM1000	u	Part proporcional d'accessoris per a columnes	36,53000 €
BHWM2000	u	Part proporcional d'accessoris per a braços murals	22,09000 €
BN328420	U	VÀLVULA D'ESFERA MANUAL AMB BRIDES, DE 40 MM DE DIÀMETRE NOMINAL, DE 16 BAR DE PN, DE BRONZE, TIPUS 2	79,83000 €
BQ21U021	U	PAPERERA 230 L CIRCULAR FORMADA PER TUBULARS I PLANXA D'ACER INOXIDABLE	225,00000 €
BQ42U020	U	PILONA GORGE D80	81,60000 €
BQ42U030	U	BASE EXTRAIBLE X-LAST	110,00000 €

JUSTIFICACIÓ DE PREUS

Data: 14/06/12

Pàg.: 6

ELEMENTS COMPOSTOS

CODI	UA	DESCRIPCIÓ				PREU
D0391311	M3	SORRA-CIMENT, SENSE ADDITIUS AMB 200 KG/M3 DE CIMENT PORTLAND I SORRA DE PEDRERA DE PEDRA GRANÍTICA, ELABORADA A L'OBRA AMB FORMIGONERA DE 165 L	Rend.: 1,000			54,61000 €
			Unitats	Preu EURO	Parcial	Import
Ma d'obra						
A0150000	h	Manobre especialista	1,050	/R x 16,11000 =	16,91550	
				Subtotal:	16,91550	16,91550
Maquinària						
C1705600	H	FORMIGONERA DE 165 L	0,750	/R x 1,45000 =	1,08750	
				Subtotal:	1,08750	1,08750
Materials						
B0514301	T	CIMENT PÒRTLAND AMB ESCÒRIA CEM II/B-S 32,5, EN SACS	0,200	x 69,95000 =	13,99000	
B0312020	T	SORRA DE PEDRERA DE PEDRA GRANÍTICA PER A MORTERS	1,520	x 14,88000 =	22,61760	
				Subtotal:	36,60760	36,60760
						COST DIRECTE 54,61060
						COST EXECUCIÓ MATERIAL 54,61060

D0701461	M3	MORTER DE CIMENT PORTLAND I SORRA AMB 200 KG/M3 DE CIMENT, AMB UNA PROPORCIO EN VOLUM 1:8, ELABORAT A L'OBRA AMB FORMIGONERA DE 165 L	Rend.: 1,000			57,17000 €
			Unitats	Preu EURO	Parcial	Import
Ma d'obra						
A0150000	h	Manobre especialista	1,000	/R x 16,11000 =	16,11000	
				Subtotal:	16,11000	16,11000
Maquinària						
C1705600	H	FORMIGONERA DE 165 L	0,700	/R x 1,45000 =	1,01500	
				Subtotal:	1,01500	1,01500
Materials						
B0312020	T	SORRA DE PEDRERA DE PEDRA GRANÍTICA PER A MORTERS	1,740	x 14,88000 =	25,89120	
B0514301	T	CIMENT PÒRTLAND AMB ESCÒRIA CEM II/B-S 32,5, EN SACS	0,200	x 69,95000 =	13,99000	
B0111000	M3	AIGUA	0,200	x 0,80000 =	0,16000	
				Subtotal:	40,04120	40,04120

JUSTIFICACIÓ DE PREUS

Data: 14/06/12

Pàg.: 7

ELEMENTS COMPOSTOS

CODI	UA	DESCRIPCIÓ				PREU
COST DIRECTE						57,16620
COST EXECUCIÓ MATERIAL						57,16620
D0701641	m3	Morter de ciment pòrtland amb filler calcari CEM II/B-L i sorra de pedra granítica amb 250 kg/m3 de ciment, amb una proporció en volum 1:6 i 5 N/mm2 de resistència a compressió, elaborat a l'obra amb formigonera de 165 l	Rend.: 1,000			66,19000 €
			Unitats	Preu EURO	Parcial	Import
Ma d'obra						
A0150000	h	Manobre especialista	1,000	/R x 16,11000 =	16,11000	
				Subtotal:	16,11000	16,11000
Maquinària						
C1705600	H	FORMIGONERA DE 165 L	0,700	/R x 1,45000 =	1,01500	
				Subtotal:	1,01500	1,01500
Materials						
B0312020	T	SORRA DE PEDRERA DE PEDRA GRANÍTICA PER A MORTERS	1,630	x 14,88000 =	24,25440	
B0512401	t	Ciment pòrtland amb filler calcari CEM II/B-L 32,5 R segons UNE-EN 197-1, en sacs	0,250	x 97,96000 =	24,49000	
B0111000	M3	AIGUA	0,200	x 0,80000 =	0,16000	
				Subtotal:	48,90440	48,90440
Altres						
A%AUX001	%	Despeses auxiliars sobre la mà d'obra	1,000	% s 16,11000 =	0,16110	
				Subtotal:	0,16110	0,16110
COST DIRECTE						66,19050
COST EXECUCIÓ MATERIAL						66,19050
D0701821	M3	MORTER DE CIMENT PORTLAND I SORRA AMB 380 KG/M3 DE CIMENT, AMB UNA PROPORCIO EN VOLUM 1:4, ELABORAT A L'OBRA AMB FORMIGONERA DE 165 L	Rend.: 1,000			66,48000 €
			Unitats	Preu EURO	Parcial	Import
Ma d'obra						
A0150000	h	Manobre especialista	1,000	/R x 16,11000 =	16,11000	
				Subtotal:	16,11000	16,11000
Maquinària						
C1705600	H	FORMIGONERA DE 165 L	0,700	/R x 1,45000 =	1,01500	
				Subtotal:	1,01500	1,01500

JUSTIFICACIÓ DE PREUS

Data: 14/06/12

Pàg.: 8

ELEMENTS COMPOSTOS

CODI	UA	DESCRIPCIÓ					PREU	
Materials								
B0312020	T	SORRA DE PEDRERA DE PEDRA GRANÍTICA PER A MORTERS	1,520	x	14,88000	=	22,61760	
B0111000	M3	AIGUA	0,200	x	0,80000	=	0,16000	
B0514301	T	CIMENT PÒRTLAND AMB ESCÒRIA CEM II/B-S 32,5, EN SACS	0,380	x	69,95000	=	26,58100	
						Subtotal:	49,35860	49,35860
						COST DIRECTE		66,48360
						COST EXECUCIÓ MATERIAL		66,48360

D0701912	M3	MORTER DE CIMENT PORTLAND I SORRA AMB 450 KG/M3 DE CIMENT, AMB UNA PROPORCIO EN VOLUM 1:3, ELABORAT A L'OBRA AMB FORMIGONERA DE 250 L		Rend.: 1,000			68,93000	€
-----------------	----	---	--	--------------	--	--	-----------------	---

			Unitats	Preu EURO		Parcial	Import	
Ma d'obra								
A0150000	h	Manobre especialista	0,875	/R x 16,11000	=	14,09625		
						Subtotal:	14,09625	14,09625
Maquinària								
C1705700	H	FORMIGONERA DE 250 L	0,500	/R x 2,35000	=	1,17500		
						Subtotal:	1,17500	1,17500
Materials								
B0111000	M3	AIGUA	0,200	x 0,80000	=	0,16000		
B0514301	T	CIMENT PÒRTLAND AMB ESCÒRIA CEM II/B-S 32,5, EN SACS	0,450	x 69,95000	=	31,47750		
B0312020	T	SORRA DE PEDRERA DE PEDRA GRANÍTICA PER A MORTERS	1,480	x 14,88000	=	22,02240		
						Subtotal:	53,65990	53,65990
						COST DIRECTE		68,93115
						COST EXECUCIÓ MATERIAL		68,93115

D070A4D1	M3	MORTER MIXT DE CIMENT PORTLAND, CALÇ I SORRA AMB 200 KG/M3 DE CIMENT, AMB UNA PROPORCIO EN VOLUM 1:2:10, ELABORAT A L'OBRA AMB FORMIGONERA DE 165 L		Rend.: 1,000			90,88000	€
-----------------	----	---	--	--------------	--	--	-----------------	---

			Unitats	Preu EURO		Parcial	Import	
Ma d'obra								
A0150000	h	Manobre especialista	1,050	/R x 16,11000	=	16,91550		
						Subtotal:	16,91550	16,91550
Maquinària								

JUSTIFICACIÓ DE PREUS

Data: 14/06/12

Pàg.: 9

ELEMENTS COMPOSTOS

CODI	UA	DESCRIPCIÓ					PREU
C1705600	H	FORMIGONERA DE 165 L	0,725	/R x 1,45000	=	1,05125	
				Subtotal:		1,05125	1,05125
Materials							
B0312020	T	SORRA DE PEDRERA DE PEDRA GRANÍTICA PER A MORTERS	1,530	x 14,88000	=	22,76640	
B0514301	T	CIMENT PÒRTLAND AMB ESCÒRIA CEM II/B-S 32,5, EN SACS	0,200	x 69,95000	=	13,99000	
B0111000	M3	AIGUA	0,200	x 0,80000	=	0,16000	
B0532310	KG	CALÇ AÈRIA CL 90 PER A CONSTRUCCIÓ	400,000	x 0,09000	=	36,00000	
				Subtotal:		72,91640	72,91640
				COST DIRECTE			90,88315
				COST EXECUCIÓ MATERIAL			90,88315

JUSTIFICACIÓ DE PREUS

Data: 14/06/12

Pàg.: 10

PARTIDES D'OBRA

NÚM	CODI	UA	DESCRIPCIÓ		Rend.: 1,000		1.250,00	€
P-1	010100Z1	Pa	RETIRADA D'INSTAL·LACIÓ D'ENLLUMENTAT EXISTENT					
P-2	F213U223	M3	ENDERROC DE FONAMENT FORMIGO EN MASSA, AMB MARTELL PICADOR MANUAL I CARREGA MANUAL I MECANICA DE RUNA SOBRE CAMIO		Rend.: 1,000		80,48	€
				Unitats	Preu EURO	Parcial	Import	
Ma d'obra								
	A0150000	h	Manobre especialista	2,560	/R x 16,11000 =	41,24160		
	A0140000	h	Manobre	0,912	/R x 15,69000 =	14,30928		
					Subtotal:	55,55088	55,55088	
Maquinària								
	C1315010	H	RETROEXCAVADORA PETITA	0,112	/R x 33,08000 =	3,70496		
	C1101200	h	Compressor amb dos martells pneumàtics	1,280	/R x 16,58000 =	21,22240		
					Subtotal:	24,92736	24,92736	
					COST DIRECTE		80,47824	
					DESPESES INDIRECTES	0,00 %	0,00000	
					COST EXECUCIÓ MATERIAL		80,47824	
P-3	F2193A05	m	Demolició i tall de paviment de formigó just al limit de façanes, amb compressor i càrrega mecànica sobre camió,		Rend.: 1,000		4,09	€
				Unitats	Preu EURO	Parcial	Import	
Ma d'obra								
	A0150000	h	Manobre especialista	0,112	/R x 16,11000 =	1,80432		
					Subtotal:	1,80432	1,80432	
Maquinària								
	C1315020	h	Retroexcavadora mitjana	0,022	/R x 60,38000 =	1,32836		
	C1101200	h	Compressor amb dos martells pneumàtics	0,056	/R x 16,58000 =	0,92848		
					Subtotal:	2,25684	2,25684	
					DESPESES AUXILIARS	1,50 %	0,02706	
					COST DIRECTE		4,08822	
					DESPESES INDIRECTES	0,00 %	0,00000	
					COST EXECUCIÓ MATERIAL		4,08822	
P-4	F2194JF3	m2	DEMOLICIÓ DE PAVIMENT DE PANOTS COL·LOCATS SOBRE FORMIGÓ, DE FINS A 15 CM DE GRUIX I FINS A 2 M. D'AMPLÀRIA AMB COMPRESOR.		Rend.: 1,000		6,51	€
				Unitats	Preu EURO	Parcial	Import	

JUSTIFICACIÓ DE PREUS

Data: 14/06/12

Pàg.: 11

PARTIDES D'OBRA

NÚM	CODI	UA	DESCRIPCIÓ					PREU	
Ma d'obra									
	A0150000	h	Manobre especialista	0,264	/R x 16,11000	=	4,25304		
							Subtotal:	4,25304	4,25304
Maquinària									
	C1101200	h	Compressor amb dos martells pneumàtics	0,132	/R x 16,58000	=	2,18856		
							Subtotal:	2,18856	2,18856
Altres									
	A%AUX001	%	Despeses auxiliars sobre la mà d'obra	1,500	% s 4,25333	=	0,06380		
							Subtotal:	0,06380	0,06380
							COST DIRECTE		6,50540
							DESPESES INDIRECTES	0,00 %	0,00000
							COST EXECUCIÓ MATERIAL		6,50540
P-5	F21D2122	m	Demolició de claveguera de fins a 30 cm de diàmetre o fins a 27x36 cm, de formigó vibropresat amb solera de 10 cm de formigó, amb mitjans mecànics i càrrega sobre camió		Rend.: 1,000			1,51 €	
Maquinària									
	C1315020	h	Retroexcavadora mitjana	0,025	/R x 60,38000	=	1,50950		
							Subtotal:	1,50950	1,50950
							COST DIRECTE		1,50950
							DESPESES INDIRECTES	0,00 %	0,00000
							COST EXECUCIÓ MATERIAL		1,50950
P-6	F21K4AC4	M2	DEMOLICIO DE PAVIMENT DE FORMIGO, DE 12 A 15 CM DE GRUIX, COM A MAXIM, I DE MES DE 1 M D'AMPLARIA, AMB MARTELL TRENCADOR MUNTAT SOBRE RETROEXCAVADORA I CARREGA SOBRE CAMIO		Rend.: 0,827			5,29 €	
Maquinària									
	C1105A00	h	Retroexcavadora amb martell trencador	0,060	/R x 68,31000	=	4,95599		
	C1311120	h	Pala carregadora mitjana sobre pneumàtics, de 117 kW	0,005	/R x 56,03000	=	0,33875		
							Subtotal:	5,29474	5,29474
							COST DIRECTE		5,29474
							DESPESES INDIRECTES	0,00 %	0,00000
							COST EXECUCIÓ MATERIAL		5,29474

JUSTIFICACIÓ DE PREUS

Data: 14/06/12

Pàg.: 12

PARTIDES D'OBRA

NÚM	CODI	UA	DESCRIPCIÓ					PREU
P-7	F21N4XC2	M2	DEMOLICIO DE PAVIMENT DE MESCLA BITUMINOSA, DE 10 CM DE GRUIX, COM A MAXIM, I DE MES DE 1 M D'AMPLARIA, AMB MITJANS MECANICS I CARREGA SOBRE CAMIO	Rend.: 0,252				3,52 €
				Unitats	Preu EURO		Parcial	Import
	Ma d'obra							
	A0150000	h	Manobre especialista	0,018	/R x 16,11000	=	1,15071	
					Subtotal:		1,15071	1,15071
	Maquinària							
	C1101200	h	Compressor amb dos martells pneumàtics	0,009	/R x 16,58000	=	0,59214	
	C1311120	h	Pala carregadora mitjana sobre pneumàtics, de 117 kW	0,008	/R x 56,03000	=	1,77873	
					Subtotal:		2,37087	2,37087
					COST DIRECTE			3,52158
					DESPESES INDIRECTES	0,00 %		0,00000
					COST EXECUCIÓ MATERIAL			3,52158
P-8	F21PV045	M	DEMOLICIO DE VORADA AMB BASE DE FORMIGO INCLOS RIGOLA, I CARREGA SOBRE CAMIO	Rend.: 0,604				4,20 €
				Unitats	Preu EURO		Parcial	Import
	Ma d'obra							
	A0150000	h	Manobre especialista	0,093	/R x 16,11000	=	2,48051	
					Subtotal:		2,48051	2,48051
	Maquinària							
	C1101200	h	Compressor amb dos martells pneumàtics	0,056	/R x 16,58000	=	1,53722	
	C1311110	H	PALA CARREGADORA SOBRE PNEUMÀTICS, DE MIDA PETITA	0,003	/R x 36,45000	=	0,18104	
					Subtotal:		1,71826	1,71826
					COST DIRECTE			4,19877
					DESPESES INDIRECTES	0,00 %		0,00000
					COST EXECUCIÓ MATERIAL			4,19877
P-9	F221C620	m3	Excavació i càrrega de terra per a caixa de paviment en terreny de trànsit, amb mitjans mecànics	Rend.: 1,000				4,08 €
				Unitats	Preu EURO		Parcial	Import
	Ma d'obra							
	A0140000	h	Manobre	0,010	/R x 15,69000	=	0,15690	
					Subtotal:		0,15690	0,15690
	Maquinària							
	C1311120	h	Pala carregadora mitjana sobre pneumàtics, de 117 kW	0,070	/R x 56,03000	=	3,92210	
					Subtotal:		3,92210	3,92210

JUSTIFICACIÓ DE PREUS

Data: 14/06/12

Pàg.: 13

PARTIDES D'OBRA

NÚM	CODI	UA	DESCRIPCIÓ					PREU
				DESPESES AUXILIARS	1,50 %			0,00235
				COST DIRECTE				4,08135
				DESPESES INDIRECTES	0,00 %			0,00000
				COST EXECUCIÓ MATERIAL				4,08135
P-10	F222005P	U	EXCAVACIÓ DE RASES AMB MITJANS MANUALS PER LOCALITZACIÓ DE SERVEIS, INCLOS ENRETIRADA DE TERRES SOBRRANTS A L'ABOCADOR O LLOC D'US	Rend.: 0,304				136,71 €
				Unitats	Preu EURO		Parcial	Import
Ma d'obra	A0140000	h	Manobre	2,500	/R x 15,69000 =		129,02961	
					Subtotal:		129,02961	129,02961
Maquinària	C1501800	H	CAMIÓ PER A TRANSPORT DE 12 T	0,080	/R x 29,19000 =		7,68158	
					Subtotal:		7,68158	7,68158
				COST DIRECTE				136,71119
				DESPESES INDIRECTES	0,00 %			0,00000
				COST EXECUCIÓ MATERIAL				136,71119
P-11	F2225A22	M3	EXCAVACIÓ DE RASES I POUS DE FINS A 4 M DE FONDÀRIA I FINS A 2 M D'AMPLÀRIA, EN TERRENY NO CLASSIFICAT, AMB MITJANS MECÀNICS I CÀRREGA MECÀNICA DEL MATERIAL EXCAVAT	Rend.: 1,000				10,12 €
				Unitats	Preu EURO		Parcial	Import
Ma d'obra	A0140000	h	Manobre	0,010	/R x 15,69000 =		0,15690	
					Subtotal:		0,15690	0,15690
Maquinària	C1315020	h	Retroexcavadora mitjana	0,165	/R x 60,38000 =		9,96270	
					Subtotal:		9,96270	9,96270
				COST DIRECTE				10,11960
				DESPESES INDIRECTES	0,00 %			0,00000
				COST EXECUCIÓ MATERIAL				10,11960
P-12	F222H123	m3	Excavació de rasa de fins a 1 m d'amplària i fins a 2 m de fondària, en terreny roca, amb martell trencador muntat sobre retroexcavadora i càrrega mecànica del material excavat	Rend.: 1,082				49,78 €

JUSTIFICACIÓ DE PREUS

Data: 14/06/12

Pàg.: 14

PARTIDES D'OBRA

NÚM	CODI	UA	DESCRIPCIÓ	Unitats	Preu EURO	Parcial	Import
Ma d'obra							
	A0140000	h	Manobre	0,100	/R x 15,69000 =	1,45009	
						Subtotal:	1,45009
Maquinària							
	C1315020	h	Retroexcavadora mitjana	0,300	/R x 60,38000 =	16,74122	
	C1105A00	h	Retroexcavadora amb martell trencador	0,500	/R x 68,31000 =	31,56654	
						Subtotal:	48,30776
						DESPESES AUXILIARS	0,02175
						COST DIRECTE	49,77960
						DESPESES INDIRECTES	0,00000
						COST EXECUCIÓ MATERIAL	49,77960
P-13	F226V010	M3	TERRAPLENAT I ANIVELLAMENT DE TERRES AMB MAQUINES AUTOMOTRIUS AMB COMPACTACIO DEL 95% DEL PM, AMIDAMENT SOBRE PERFIL	Rend.: 0,885		6,04	€
Ma d'obra							
	A0121000	H	OFICIAL 1A	0,053	/R x 17,23000 =	1,03185	
	A0140000	h	Manobre	0,044	/R x 15,69000 =	0,78007	
	A013N000	H	AJUDANT OBRA PÚBLICA	0,026	/R x 15,30000 =	0,44949	
						Subtotal:	2,26141
Maquinària							
	C1502E00	H	CAMIÓ CISTERNA DE 8 M3	0,026	/R x 33,14000 =	0,97360	
	C1335080	H	CORRÓ VIBRATORI AUTOPROPULSAT, DE 8 A 10 T	0,026	/R x 41,52000 =	1,21980	
	C1331200	H	MOTOANIVELLADORA, DE MIDA MITJANA	0,026	/R x 53,96000 =	1,58527	
						Subtotal:	3,77867
						COST DIRECTE	6,04008
						DESPESES INDIRECTES	0,00000
						COST EXECUCIÓ MATERIAL	6,04008
P-14	F227T00F	M2	REPÀS I PICONATGE DE CAIXA DE PAVIMENT, AMB COMPACTACIÓ DEL 95% PM	Rend.: 0,697		1,56	€
Maquinària							
	C13350C0	H	CORRÓ VIBRATORI AUTOPROPULSAT, DE 12 A 14 T	0,011	/R x 54,49000 =	0,85996	
	C1331100	H	MOTOANIVELLADORA, DE MIDA PETITA	0,010	/R x 48,81000 =	0,70029	
						Subtotal:	1,56025

JUSTIFICACIÓ DE PREUS

Data: 14/06/12

Pàg.: 15

PARTIDES D'OBRA

NÚM	CODI	UA	DESCRIPCIÓ	PREU
			COST DIRECTE	1,56025
			DESPESES INDIRECTES 0,00 %	0,00000
			COST EXECUCIÓ MATERIAL	1,56025

P-15	F228560F	M3	REBLIMENT I PICONATGE DE RASA D'AMPLÀRIA FINS A 0.6 M, AMB MATERIAL PROVINENT DE LA MATEIXA OBRA, EN TONGADES DE GRUIX FINS A 25 CM, UTILITZANT PICÓ VIBRANT, AMB COMPACTACIÓ DEL 95 % PM	Rend.: 1,735	8,60	€
------	----------	----	---	--------------	------	---

			Unitats	Preu EURO		Parcial	Import
Ma d'obra							
	A0150000	h	Manobre especialista	0,400	/R x 16,11000 =	3,71412	
					Subtotal:	3,71412	3,71412
Maquinària							
	C133A0K0	H	PICÓ VIBRANT AMB PLACA DE 60 CM	0,350	/R x 6,96000 =	1,40403	
	C1315020	h	Retroexcavadora mitjana	0,100	/R x 60,38000 =	3,48012	
					Subtotal:	4,88415	4,88415
			COST DIRECTE				8,59827
			DESPESES INDIRECTES 0,00 %				0,00000
			COST EXECUCIÓ MATERIAL				8,59827

P-16	F241U103	M3	TRANSPORT DE TERRES AMB CAMIO DE 12 T FINS L'ABOCADOR AUTORITZAT, INCLOS CANON D'ABOCAMENT I MANTENIMENT DE L'ABOCADOR	Rend.: 0,479	6,55	€
------	----------	----	--	--------------	------	---

			Unitats	Preu EURO		Parcial	Import
Maquinària							
	C1501800	H	CAMIÓ PER A TRANSPORT DE 12 T	0,050	/R x 29,19000 =	3,04697	
	C150Z100	M3	CANON MANTENIMENT ABOCADOR I ABOCAMENT DE TERRES	1,000	/R x 1,68000 =	3,50731	
					Subtotal:	6,55428	6,55428
			COST DIRECTE				6,55428
			DESPESES INDIRECTES 0,00 %				0,00000
			COST EXECUCIÓ MATERIAL				6,55428

P-17	F241U105	M3	TRANSPORT DE RUNES AMB CAMIO DE 12 T FINS L'ABOCADOR AUTORITZAT, INCLOS CANON D'ABOCAMENT I MANTENIMENT DE L'ABOCADOR	Rend.: 0,620	9,53	€
------	----------	----	---	--------------	------	---

			Unitats	Preu EURO		Parcial	Import
Maquinària							
	C150Z101	M3	CANON MANTENIMENT ABOCADOR I ABOCAMENT DE RUNES	1,000	/R x 5,03000 =	8,11290	

JUSTIFICACIÓ DE PREUS

Data: 14/06/12

Pàg.: 16

PARTIDES D'OBRA

NÚM	CODI	UA	DESCRIPCIÓ					PREU
	C1501800	H	CAMIÓ PER A TRANSPORT DE 12 T	0,030	/R x 29,19000	=	1,41242	
					Subtotal:		9,52532	9,52532
					COST DIRECTE			9,52532
					DESPESES INDIRECTES	0,00 %		0,00000
					COST EXECUCIÓ MATERIAL			9,52532
P-18	F2A11000	M3	SUBMINISTRAMENT DE TERRA SELECCIONADA D'APORTACIÓ		Rend.: 1,000			7,11 €
				Unitats	Preu EURO		Parcial	Import
Materials								
	B03D1000	M3	TERRA SELECCIONADA	1,000	x 7,11000	=	7,11000	
					Subtotal:		7,11000	7,11000
					COST DIRECTE			7,11000
					DESPESES INDIRECTES	0,00 %		0,00000
					COST EXECUCIÓ MATERIAL			7,11000
P-19	F2A1G000	M3	SUBMINISTRAMENT DE SAULO SENSE GARBELLAR, D'APORTACIO		Rend.: 1,000			14,40 €
				Unitats	Preu EURO		Parcial	Import
Materials								
	B0321000	M3	SAULÓ SENSE GARBELLAR	1,100	x 13,09000	=	14,39900	
					Subtotal:		14,39900	14,39900
					COST DIRECTE			14,39900
					DESPESES INDIRECTES	0,00 %		0,00000
					COST EXECUCIÓ MATERIAL			14,39900
P-20	F2A1G001	M3	SUBMINISTRAMENT, ESTESA I COMPACTACIO DE SORRA D'APORTACIO DE 0-5 MM PER PROTECCIO DE SERVEIS EN RASES		Rend.: 1,000			27,07 €
				Unitats	Preu EURO		Parcial	Import
Ma d'obra								
	A013N000	H	AJUDANT OBRA PÚBLICA	0,050	/R x 15,30000	=	0,76500	
					Subtotal:		0,76500	0,76500
Materials								
	B0312400	T	SORRA DE PEDRERA DE PEDRA GRANÍTICA, DE 0 A 5 MM	1,800	x 14,48000	=	26,06400	
	B0111000	M3	AIGUA	0,300	x 0,80000	=	0,24000	
					Subtotal:		26,30400	26,30400

JUSTIFICACIÓ DE PREUS

Data: 14/06/12

Pàg.: 17

PARTIDES D'OBRA

NÚM	CODI	UA	DESCRIPCIÓ				PREU
				COST DIRECTE			27,06900
				DESPESES INDIRECTES	0,00 %		0,00000
				COST EXECUCIÓ MATERIAL			27,06900
P-21	F931201J	M3	BASE DE TOT-U ARTIFICIAL, AMB ESTESA I PICONATGE DEL MATERIAL AL 98 % DEL PM	Rend.: 0,449			28,36 €
				Unitats	Preu EURO	Parcial	Import
Ma d'obra							
	A0140000	h	Manobre	0,050	/R x 15,69000 =	1,74722	
				Subtotal:		1,74722	1,74722
Maquinària							
	C1331100	H	MOTOANIVELLADORA, DE MIDA PETITA	0,035	/R x 48,81000 =	3,80479	
	C13350C0	H	CORRÓ VIBRATORI AUTOPROPULSAT, DE 12 A 14 T	0,040	/R x 54,49000 =	4,85434	
	C1502E00	H	CAMIÓ CISTERNA DE 8 M3	0,025	/R x 33,14000 =	1,84521	
				Subtotal:		10,50434	10,50434
Materials							
	B0111000	M3	AIGUA	0,050	x 0,80000 =	0,04000	
	B0372000	M3	TOT-U ARTIFICIAL	1,050	x 15,30000 =	16,06500	
				Subtotal:		16,10500	16,10500
				COST DIRECTE			28,35656
				DESPESES INDIRECTES	0,00 %		0,00000
				COST EXECUCIÓ MATERIAL			28,35656
P-22	F9365H11	M3	BASE DE FORMIGÓ HM-20/B/20/I, DE CONSISTÈNCIA TOVA I GRANDÀRIA MÀXIMA DEL GRANULAT 20 MM, ABOCAT DES DE CAMIÓ AMB ESTESA I VIBRATGE MANUAL, AMB ACABAT REGLEJAT	Rend.: 0,677			67,33 €
				Unitats	Preu EURO	Parcial	Import
Ma d'obra							
	A0140000	h	Manobre	0,450	/R x 15,69000 =	10,42910	
	A012N000	H	OFICIAL 1A D'OBRA PÚBLICA	0,150	/R x 17,23000 =	3,81758	
				Subtotal:		14,24668	14,24668
Maquinària							
	C2005000	H	REGLE VIBRATORI	0,150	/R x 3,77000 =	0,83530	
				Subtotal:		0,83530	0,83530
Materials							
	B0641050	M3	FORMIGÓ HM-20/B/20/I DE CONSISTÈNCIA TOVA, GRANDÀRIA MÀXIMA DEL GRANULAT 20 MM, AMB >= 200 KG/M3 DE CIMENT, APTA PER A CLASSE D'EXPOSICIÓ I	1,050	x 49,76000 =	52,24800	

JUSTIFICACIÓ DE PREUS

Data: 14/06/12

Pàg.: 18

PARTIDES D'OBRA

NÚM	CODI	UA	DESCRIPCIÓ					PREU
				Subtotal:			52,24800	52,24800
				COST DIRECTE				67,32998
				DESPESES INDIRECTES	0,00 %			0,00000
				COST EXECUCIÓ MATERIAL				67,32998
P-23	F9365H51	m3	Base de formigó HM-20/B/20/I, de consistència tova i grandària màxima del granulat 20 mm, abocat amb transport interior mecànic amb estesa i vibratge manual, amb acabat reglejat	Rend.: 1,000				79,44 €
				Unitats	Preu EURO		Parcial	Import
Ma d'obra								
	A0150000	h	Manobre especialista	0,160	/R x 16,11000	=	2,57760	
	A0140000	h	Manobre	0,160	/R x 15,69000	=	2,51040	
	A012N000	H	OFICIAL 1A D'OBRA PÚBLICA	0,100	/R x 17,23000	=	1,72300	
				Subtotal:			6,81100	6,81100
Maquinària								
	C1505120	h	Dúmpet d'1,5 t de càrrega útil, amb mecanisme hidràulic	0,160	/R x 24,57000	=	3,93120	
				Subtotal:			3,93120	3,93120
Materials								
	B064300B	m3	Formigó HM-20/B/20/I de consistència tova, grandària màxima del granulat 20 mm, amb >= 200 kg/m3 de ciment, apte per a classe d'exposició I	1,050	x 65,33000	=	68,59650	
				Subtotal:			68,59650	68,59650
				DESPESES AUXILIARS	1,50 %			0,10217
				COST DIRECTE				79,44087
				DESPESES INDIRECTES	0,00 %			0,00000
				COST EXECUCIÓ MATERIAL				79,44087

P-24	F965U010	M	VORADA RECTA DE FORMIGO TIPUS TAULO, DE 8X20 CM, COL.LOCADA AMB FONAMENT DE FORMIGO	Rend.: 0,757				13,95 €
-------------	-----------------	---	---	---------------------	--	--	--	----------------

				Unitats	Preu EURO		Parcial	Import
Ma d'obra								
	A0121000	H	OFICIAL 1A	0,1117	/R x 17,23000	=	2,54239	
	A0150000	h	Manobre especialista	0,2234	/R x 16,11000	=	4,75426	
				Subtotal:			7,29665	7,29665
Materials								
	B96513D0	M	PEÇA RECTA DE FORMIGÓ PER A VORADES, MONOCAPA PER A VIANANTS A3 8X20 CM CLASSE R 5	1,000	x 3,81000	=	3,81000	
	B0602210	M3	FORMIGO DE RESISTENCIA 10 N/MM2, DE CONSISTENCIA PLASTICA I GRANDARIA MAXIMA DEL GRANULAT 12 MM	0,060	x 37,46000	=	2,24760	

JUSTIFICACIÓ DE PREUS

Data: 14/06/12

Pàg.: 20

PARTIDES D'OBRA

NÚM	CODI	UA	DESCRIPCIÓ					PREU	
Materials									
	B97422A1	U	PEÇA DE MORTER DE CIMENT DE COLOR BLANC, DE 20X20X4 CM, PER A RIGOLES	5,000	x	0,68000	=	3,40000	
	B051E101	T	CIMENT PÒRTLAND BLANC COMPOST BL II 22,5, EN SACS	0,001	x	114,13000	=	0,11413	
	D0701821	M3	MORTER DE CIMENT PORTLAND I SORRA AMB 380 KG/M3 DE CIMENT, AMB UNA PROPORCIO EN VOLUM 1:4, ELABORAT A L'OBRA AMB FORMIGONERA DE 165 L	0,006	x	66,48360	=	0,39890	
							Subtotal:	3,91303	3,91303
							COST DIRECTE		8,14353
							DESPESES INDIRECTES	0,00 %	0,00000
							COST EXECUCIÓ MATERIAL		8,14353

P-27	F9B1U010	m2	Paviment de granet país acabat flamejat i cantos vistos matats, de 80x40x7, col.locats amb morter de ciment 1:6, elaborat a l'obra amb formigonera de 165 l i beurada de ciment.	Rend.: 1,000				81,71	€
------	----------	----	--	---------------------	--	--	--	--------------	----------

			Unitats	Preu EURO	Parcial	Import			
Ma d'obra									
	A012N000	H	OFICIAL 1A D'OBRA PÚBLICA	0,975	/R x 17,23000	=	16,79925		
	A0140000	h	Manobre	0,315	/R x 15,69000	=	4,94235		
							Subtotal:	21,74160	21,74160
Materials									
	B0512401	t	Ciment pòrtland amb filler calcari CEM II/B-L 32,5 R segons UNE-EN 197-1, en sacs	0,003	x 97,96000	=	0,29388		
	B9BSDF1	m2	Paviment graniíic del país de 80 x 40 cm i 8 cm de gruix.	1,020	x 55,25000	=	56,35500		
	B0111000	M3	AIGUA	0,010	x 0,80000	=	0,00800		
	D0701641	m3	Morter de ciment pòrtland amb filler calcari CEM II/B-L i sorra de pedra granítica amb 250 kg/m3 de ciment, amb una proporció en volum 1:6 i 5 N/mm2 de resistència a compressió, elaborat a l'obra amb formigonera de 165 l	0,050	x 66,19050	=	3,30953		
							Subtotal:	59,96641	59,96641
							COST DIRECTE	81,70801	
							DESPESES INDIRECTES	0,00 %	0,00000
							COST EXECUCIÓ MATERIAL	81,70801	

P-28	F9E13204	M2	PAVIMENT DE PANOT 9 PASTILLES PER A VORERA GRIS DE 20X20X4 CM, CLASSE 1A TIPUS 2, COL.LOCAT A L'ESTESA AMB SORRA-CIMENT DE 200 KG/M3 DE CIMENT PÒRTLAND I BEURADA DE CIMENT PÒRTLAND	Rend.: 0,852				20,33	€
------	----------	----	--	---------------------	--	--	--	--------------	----------

Unitats Preu EURO Parcial Import

JUSTIFICACIÓ DE PREUS

Data: 14/06/12

Pàg.: 21

PARTIDES D'OBRA

NÚM	CODI	UA	DESCRIPCIÓ					PREU	
Ma d'obra									
	A012N000	H	OFICIAL 1A D'OBRA PÚBLICA	0,430	/R x 17,23000	=		8,69589	
	A0140000	h	Manobre	0,270	/R x 15,69000	=		4,97218	
							Subtotal:	13,66807	13,66807
Materials									
	D0391311	M3	SORRA-CIMENT, SENSE ADDITIUS AMB 200 KG/M3 DE CIMENT PORTLAND I SORRA DE PEDRERA DE PEDRA GRANÍTICA, ELABORADA A L'OBRA AMB FORMIGONERA DE 165 L	0,031	x 54,61060	=		1,69293	
	B9E13200	M2	PANOT GRIS DE 20X20X4 CM, CLASSE 1A, TIPUS 2	1,020	x 4,66000	=		4,75320	
	B0514301	T	CIMENT PORTLAND AMB ESCÒRIA CEM II/B-S 32,5, EN SACS	0,003	x 69,95000	=		0,20985	
	B0111000	M3	AIGUA	0,010	x 0,80000	=		0,00800	
							Subtotal:	6,66398	6,66398
							COST DIRECTE		20,33205
							DESPESES INDIRECTES	0,00 %	0,00000
							COST EXECUCIÓ MATERIAL		20,33205
P-29	F9F15103	M2	PAVIMENT DE LLAMBORDINS DE FORMIGÓ DE FORMA RECTANGULAR DE 10X20 CM I 8 CM DE GRUIX, TIPUS 1, COL.LOCATS AMB MORTER DE CIMENT 1:4, ELABORAT A L'OBRA AMB FORMIGONERA DE 165 L I BEURADA DE CIMENT		Rend.: 1,090			34,90 €	
Ma d'obra									
	A0140000	h	Manobre	0,250	/R x 15,69000	=		3,59862	
	A012N000	H	OFICIAL 1A D'OBRA PÚBLICA	0,880	/R x 17,23000	=		13,91046	
							Subtotal:	17,50908	17,50908
Materials									
	B0111000	M3	AIGUA	0,010	x 0,80000	=		0,00800	
	B9F15100	M2	LLAMBORDÍ DE FORMIGÓ DE FORMA RECTANGULAR DE 10X20 CM I 8 CM DE GRUIX, TIPUS 1	1,020	x 13,58000	=		13,85160	
	D0701821	M3	MORTER DE CIMENT PORTLAND I SORRA AMB 380 KG/M3 DE CIMENT, AMB UNA PROPORCIO EN VOLUM 1:4, ELABORAT A L'OBRA AMB FORMIGONERA DE 165 L	0,050	x 66,48360	=		3,32418	
	B0514301	T	CIMENT PORTLAND AMB ESCÒRIA CEM II/B-S 32,5, EN SACS	0,003	x 69,95000	=		0,20985	
							Subtotal:	17,39363	17,39363
							COST DIRECTE		34,90271
							DESPESES INDIRECTES	0,00 %	0,00000
							COST EXECUCIÓ MATERIAL		34,90271

JUSTIFICACIÓ DE PREUS

Data: 14/06/12

Pàg.: 22

PARTIDES D'OBRA

NÚM	CODI	UA	DESCRIPCIÓ			PREU
P-30	F9F5U110	M2	PAVIMENT DE PECES PREFABRICADES DE FORMIGO VIBROPREMSAT AMB PERCENTATGE D'ARID RECICLAT I TEXTURA GRANALLADA DE 60X20X8 CM,model Vulcano de Breinco o similar COL.LOCAT A TRUC DE MACETA AMB MORTER DE CIMENT P-350 PLASTIC DE DOSIFICACIO MINIMA 250 KG/M3	Rend.: 0,648		33,78 €

				Unitats	Preu EURO		Parcial	Import	
Ma d'obra									
	A0121000	H	OFICIAL 1A	0,280	/R x 17,23000	=	7,44506		
	A0140000	h	Manobre	0,280	/R x 15,69000	=	6,77963		
							Subtotal:	14,22469	14,22469
Materials									
	B0111000	M3	AIGUA	0,005	x 0,80000	=	0,00400		
	D0701912	M3	MORTER DE CIMENT PORTLAND I SORRA AMB 450 KG/M3 DE CIMENT, AMB UNA PROPORCIO EN VOLUM 1:3, ELABORAT A L'OBRA AMB FORMIGONERA DE 250 L	0,030	x 68,93115	=	2,06793		
	B9G1V001	M2	PAVIMENT PECES PREFABRICADES DE FORMIGO, DIMENSIONS 60X40X8CM. model Petra de Breinco	1,050	x 16,65000	=	17,48250		
							Subtotal:	19,55443	19,55443
								COST DIRECTE	33,77912
								DESPESES INDIRECTES	0,00 %
								COST EXECUCIÓ MATERIAL	33,77912

P-31	F9F5U111	M2	PAVIMENT DE PECES PREFABRICADES DE FORMIGO VIBROPREMSAT AMB PERCENTATGE D'ARID RECICLAT I TEXTURA GRANALLADA DE 40X20X8 CM model Vulcano de Breinco o similar , COL.LOCAT A TRUC DE MACETA AMB MORTER DE CIMENT P-350 PLASTIC DE DOSIFICACIO MINIMA 250 KG/M3	Rend.: 0,648		33,78 €
------	----------	----	---	--------------	--	---------

				Unitats	Preu EURO		Parcial	Import	
Ma d'obra									
	A0121000	H	OFICIAL 1A	0,280	/R x 17,23000	=	7,44506		
	A0140000	h	Manobre	0,280	/R x 15,69000	=	6,77963		
							Subtotal:	14,22469	14,22469
Materials									
	B9G1V002	M2	PAVIMENT PECES PREFABRICADES DE FORMIGO, DIMENSIONS 40X20X8 CM, model Petra de Breinco	1,050	x 16,65000	=	17,48250		

JUSTIFICACIÓ DE PREUS

Data: 14/06/12

Pàg.: 23

PARTIDES D'OBRA

NÚM	CODI	UA	DESCRIPCIÓ					PREU
	D0701912	M3	MORTER DE CIMENT PORTLAND I SORRA AMB 450 KG/M3 DE CIMENT, AMB UNA PROPORCIO EN VOLUM 1:3, ELABORAT A L'OBRA AMB FORMIGONERA DE 250 L	0,030	x	68,93115	=	2,06793
	B0111000	M3	AIGUA	0,005	x	0,80000	=	0,00400
						Subtotal:		19,55443
								19,55443
								33,77912
							0,00 %	0,00000
								33,77912
P-32	F9F5U115	U	REPOSICIO DE TAPES DE PERICONS EXISTENTS, AMB RECREIXEMENT DEL COS I ADAPTACIO DEL MARC I TAPA A LA NOVA RASANT			Rend.: 0,894		20,42 €
					Unitats	Preu EURO	Parcial	Import
Ma d'obra								
	A0140000	h	Manobre	0,500	/R x	15,69000	=	8,77517
	A0121000	H	OFICIAL 1A	0,500	/R x	17,23000	=	9,63647
						Subtotal:		18,41164
								18,41164
Maquinària								
	C1101200	h	Compressor amb dos martells pneumàtics	0,050	/R x	16,58000	=	0,92729
						Subtotal:		0,92729
								0,92729
Materials								
	D0701461	M3	MORTER DE CIMENT PORTLAND I SORRA AMB 200 KG/M3 DE CIMENT, AMB UNA PROPORCIO EN VOLUM 1:8, ELABORAT A L'OBRA AMB FORMIGONERA DE 165 L	0,002	x	57,16620	=	0,11433
	B0604210	M3	FORMIGO DE RESISTENCIA 15 N/MM2, DE CONSISTENCIA PLASTICA I GRANDARIA MAXIMA DEL GRANULAT 12 MM	0,010	x	41,47000	=	0,41470
	B0DZJ0K6	U	PART PROPORCIONAL DE MATERIALS AUXILIARS PER ENCOFRAR	0,200	x	2,75000	=	0,55000
	B0111000	M3	AIGUA	0,005	x	0,80000	=	0,00400
						Subtotal:		1,08303
								1,08303
								20,42196
							0,00 %	0,00000
								20,42196
P-33	F9G3C045	M3	PAVIMENT DE FORMIGO AMB GRANULAT GRANITIC HP-45 (PG-3), ESCAMPAT DES DE CAMIO, ESTESA I VIBRATGE MECANIC, Acabat respallat.			Rend.: 0,387		109,62 €
					Unitats	Preu EURO	Parcial	Import

JUSTIFICACIÓ DE PREUS

Data: 14/06/12

Pàg.: 24

PARTIDES D'OBRA

NÚM	CODI	UA	DESCRIPCIÓ					PREU	
Ma d'obra									
	A0140000	h	Manobre	0,800	/R x 15,69000	=		32,43411	
	A012N000	H	OFICIAL 1A D'OBRA PÚBLICA	0,400	/R x 17,23000	=		17,80879	
							Subtotal:	50,24290	50,24290
Maquinària									
	C200V025	H	VIBRADOR INTERN DE FORMIGO	0,050	/R x 0,75000	=		0,09690	
	C2003000	H	REMOLINADOR MECÀNIC	0,080	/R x 4,18000	=		0,86408	
	C1709A00	H	ESTENEDORA PER A PAVIMENTS DE FORMIGÓ	0,033	/R x 63,42000	=		5,40791	
							Subtotal:	6,36889	6,36889
Materials									
	B06BU030	M3	FORMIGO AMB GRANULAT GRANÍTIC HP-45 (PG-3)	1,050	x 50,48000	=		53,00400	
							Subtotal:	53,00400	53,00400
							COST DIRECTE		109,61579
							DESPESES INDIRECTES	0,00 %	0,00000
							COST EXECUCIÓ MATERIAL		109,61579

P-34	F9H12114	t	PAVIMENT DE MESCLA BITUMINOSA EN CALENT DE COMPOSICIÓ DENSE D-12 AMB GRANULAT GRANÍTIC I BETUM ASFÀLTIC DE PENETRACIÓ, ESTESA I COMPACTADA AL 98 % DE L'ASSAIG MARSHALL.	Rend.: 0,335				58,89 €
------	----------	---	--	--------------	--	--	--	---------

				Unitats	Preu EURO		Parcial	Import	
Ma d'obra									
	A012N000	H	OFICIAL 1A D'OBRA PÚBLICA	0,020	/R x 17,23000	=	1,02866		
	A0140000	h	Manobre	0,100	/R x 15,69000	=	4,68358		
							Subtotal:	5,71224	5,71224
Maquinària									
	C170D0A0	H	CORRÓ VIBRATORI PER A FORMIGONS I BETUMS AUTOPROPULSAT PNEUMÀTIC	0,012	/R x 46,88000	=	1,67928		
	C13350C0	H	CORRÓ VIBRATORI AUTOPROPULSAT, DE 12 A 14 T	0,012	/R x 54,49000	=	1,95188		
	C1709B00	H	ESTENEDORA PER A PAVIMENTS DE MESCLA BITUMINOSA	0,010	/R x 43,66000	=	1,30328		
							Subtotal:	4,93444	4,93444
Materials									
	B9H12110	t	Mescla bituminosa contínua en calent de composició densa D-12 amb granulat granític i betum asfàltic de penetració	1,050	x 45,86000	=	48,15300		
							Subtotal:	48,15300	48,15300
Altres									
	A%AUX001	%	Despeses auxiliars sobre la mà d'obra	1,500	% s 5,71200	=	0,08568		
							Subtotal:	0,08568	0,08568

JUSTIFICACIÓ DE PREUS

Data: 14/06/12

Pàg.: 25

PARTIDES D'OBRA

NÚM	CODI	UA	DESCRIPCIÓ					PREU
				COST DIRECTE				58,88536
				DESPESES INDIRECTES	0,00	%		0,00000
				COST EXECUCIÓ MATERIAL				58,88536
P-35	F9H13114	T	PAVIMENT DE MESCLA BITUMINOSA EN CALENT DE COMPOSICIÓ DENSA D-20 AMB GRANULAT GRANÍTIC I BETUM ASFÀLTIC DE PENETRACIÓ, ESTESA I COMPACTADA AL 98 % DE L'ASSAIG MARSHALL	Rend.: 0,283				55,65 €
				Unitats	Preu EURO		Parcial	Import
Ma d'obra								
	A012N000	H	OFICIAL 1A D'OBRA PÚBLICA	0,019	/R x 17,23000	=	1,15678	
	A0140000	h	Manobre	0,086	/R x 15,69000	=	4,76799	
					Subtotal:		5,92477	5,92477
Maquinària								
	C1709B00	H	ESTENEDORA PER A PAVIMENTS DE MESCLA BITUMINOSA	0,010	/R x 43,66000	=	1,54276	
	C13350C0	H	CORRÓ VIBRATORI AUTOPROPULSAT, DE 12 A 14 T	0,012	/R x 54,49000	=	2,31053	
	C170D0A0	H	CORRÓ VIBRATORI PER A FORMIGONS I BETUMS AUTOPROPULSAT PNEUMÀTIC	0,012	/R x 46,88000	=	1,98784	
					Subtotal:		5,84113	5,84113
Materials								
	B9H13110	T	MESCLA BITUMINOSA EN CALENT DE COMPOSICIÓ DENSA D-20 AMB GRANULAT GRANÍTIC I BETUM ASFÀLTIC DE PENETRACIÓ	1,000	x 43,88000	=	43,88000	
					Subtotal:		43,88000	43,88000
				COST DIRECTE				55,64590
				DESPESES INDIRECTES	0,00	%		0,00000
				COST EXECUCIÓ MATERIAL				55,64590
P-36	F9J12X50	M2	REG D'IMPRIMACIÓ AMB EMULSIÓ BITUMINOSA CATIONICA ECI, AMB DOTACIÓ 1,5 KG/M2	Rend.: 1,000				0,62 €
				Unitats	Preu EURO		Parcial	Import
Ma d'obra								
	A0150000	h	Manobre especialista	0,004	/R x 16,11000	=	0,06444	
					Subtotal:		0,06444	0,06444
Maquinària								
	C1702D00	H	CAMIÓ CISTERNA PER A REG ASFÀLTIC	0,004	/R x 22,43000	=	0,08972	
					Subtotal:		0,08972	0,08972
Materials								
	B0552B00	KG	EMULSIÓ BITUMINOSA CATIONICA TIPUS ECI	1,500	x 0,31000	=	0,46500	
					Subtotal:		0,46500	0,46500

JUSTIFICACIÓ DE PREUS

Data: 14/06/12

Pàg.: 26

PARTIDES D'OBRA

NÚM	CODI	UA	DESCRIPCIÓ				PREU
				COST DIRECTE			0,61916
				DESPESES INDIRECTES	0,00 %		0,00000
				COST EXECUCIÓ MATERIAL			0,61916
P-37	F9J13R40	m2	REG D'ADHERÈNCIA AMB EMULSIÓ BITUMINOSA CATIONICA ECR-1, AMB DOTACIÓ 1kg/m2	Rend.: 1,000			0,39 €
				Unitats	Preu EURO	Parcial	Import
Ma d'obra							
	A0150000	h	Manobre especialista	0,003	/R x 16,11000 =	0,04833	
				Subtotal:		0,04833	0,04833
Maquinària							
	C1702D00	H	CAMIÓ CISTERNA PER A REG ASFÀLTIC	0,003	/R x 22,43000 =	0,06729	
				Subtotal:		0,06729	0,06729
Materials							
	B0552420	kg	Emulsió bituminosa catiónica tipus ECR-1	1,000	x 0,27000 =	0,27000	
				Subtotal:		0,27000	0,27000
Altres							
	A%AUX001	%	Despeses auxiliars sobre la mà d'obra	1,500	% s 0,04800 =	0,00072	
				Subtotal:		0,00072	0,00072
				COST DIRECTE			0,38634
				DESPESES INDIRECTES	0,00 %		0,00000
				COST EXECUCIÓ MATERIAL			0,38634
P-38	FBA1F110	m	Pintat sobre paviment d'una faixa contínua de 15 cm, amb pintura reflectora i microesferes de vidre, amb màquina autopropulsada	Rend.: 0,152			3,67 €
				Unitats	Preu EURO	Parcial	Import
Ma d'obra							
	A0121000	H	OFICIAL 1A	0,010	/R x 17,23000 =	1,13355	
	A0140000	h	Manobre	0,005	/R x 15,69000 =	0,51612	
				Subtotal:		1,64967	1,64967
Maquinària							
	C1B02A00	h	Màquina per a pintar bandes de vial autopropulsada	0,005	/R x 38,40000 =	1,26316	
				Subtotal:		1,26316	1,26316
Materials							
	BBA11000	kg	Pintura reflectora per a senyalització	0,0755	x 7,78000 =	0,58739	
	BBA1M000	kg	Microesferes de vidre	0,0377	x 3,81000 =	0,14364	
				Subtotal:		0,73103	0,73103

JUSTIFICACIÓ DE PREUS

Data: 14/06/12

Pàg.: 27

PARTIDES D'OBRA

NÚM	CODI	UA	DESCRIPCIÓ				PREU
				DESPESES AUXILIARS	1,50 %		0,02475
				COST DIRECTE			3,66861
				DESPESES INDIRECTES	0,00 %		0,00000
				COST EXECUCIÓ MATERIAL			3,66861
P-39	FBA31110	m2	Pintat sobre paviment de faixes superficials, amb pintura reflectora i microesferes de vidre, amb màquina d'accionament manual	Rend.: 1,000			8,21 €
				Unitats	Preu EURO	Parcial	Import
			Ma d'obra				
	A0121000	H	OFICIAL 1A	0,084	/R x 17,23000 =	1,44732	
	A0140000	h	Manobre	0,042	/R x 15,69000 =	0,65898	
				Subtotal:		2,10630	2,10630
			Maquinària				
	C1B02B00	h	Màquina per a pintar bandes de vial d'accionament manual	0,042	/R x 29,37000 =	1,23354	
				Subtotal:		1,23354	1,23354
			Materials				
	BBA11000	kg	Pintura reflectora per a senyalització	0,4998	x 7,78000 =	3,88844	
	BBA1M000	kg	Microesferes de vidre	0,2499	x 3,81000 =	0,95212	
				Subtotal:		4,84056	4,84056
				DESPESES AUXILIARS	1,50 %		0,03159
				COST DIRECTE			8,21199
				DESPESES INDIRECTES	0,00 %		0,00000
				COST EXECUCIÓ MATERIAL			8,21199
P-40	FBB11251	U	PLACA AMB LÀMINA REFLECTORA DE NIVELL 1 D'INTENSITAT, CIRCULAR DE 60 CM DE DIÀMETRE, PER A SENYALS DE TRÀNSIT, FIXADA MECÀNICAMENT	Rend.: 1,000			78,53 €
				Unitats	Preu EURO	Parcial	Import
			Ma d'obra				
	A0140000	h	Manobre	0,800	/R x 15,69000 =	12,55200	
				Subtotal:		12,55200	12,55200
			Materials				
	BBM12602	U	PLACA CIRCULAR, DE D 45 CM AMB LÀMINA REFLECTORA DE NIVELL 1 D'INTENSITAT	1,000	x 65,98000 =	65,98000	
				Subtotal:		65,98000	65,98000

JUSTIFICACIÓ DE PREUS

Data: 14/06/12

Pàg.: 28

PARTIDES D'OBRA

NÚM	CODI	UA	DESCRIPCIÓ				PREU
				COST DIRECTE			78,53200
				DESPESES INDIRECTES	0,00 %		0,00000
				COST EXECUCIÓ MATERIAL			78,53200
P-41	FBB42110	m2	Totem 2000x600 mm. alumini, retolació 1 cara, color natural (plata), esmalte protector amb filltre de radiació UV	Rend.: 1,000			924,83 €
				Unitats	Preu EURO	Parcial	Import
Ma d'obra							
	A0140000	h	Manobre	4,150	/R x 15,69000 =	65,11350	
	A0121000	H	OFICIAL 1A	0,500	/R x 17,23000 =	8,61500	
				Subtotal:		73,72850	73,72850
Materials							
	BBM31500	m2	Cartell d'alumini extruït, acabat amb làmina reflectora de nivell 1 d'intensitat	1,000	x 850,00000 =	850,00000	
				Subtotal:		850,00000	850,00000
				DESPESES AUXILIARS	1,50 %		1,10593
				COST DIRECTE			924,83443
				DESPESES INDIRECTES	0,00 %		0,00000
				COST EXECUCIÓ MATERIAL			924,83443
P-42	FD1BU020	U	EMBORNAL PER A AIGUES PLUVIALS AMB CAIXA PREFABRICADA DE FORMIGO DE 70X30 CM DE SECCIÓ INTERIOR, AMB COL·LOCACIÓ DE BASTIMENT I REIXA CONCAVA D'EMBORNAL DE 750X300X41 MM DE FOSA DUCTIL CLASSE C-250 TIPUS EBRO O SIMILAR.	Rend.: 0,815			175,20 €
				Unitats	Preu EURO	Parcial	Import
Ma d'obra							
	A0140000	h	Manobre	2,540	/R x 15,69000 =	48,89890	
	A012N000	H	OFICIAL 1A D'OBRA PÚBLICA	1,450	/R x 17,23000 =	30,65460	
				Subtotal:		79,55350	79,55350
Materials							
	BD1BU020	U	BASTIMENT I REIXA ARTICULADA D'EMBORNAL DE 750X300X41 MM, DE F.D. CLASSE C-250	1,000	x 58,84000 =	58,84000	
	D0701821	M3	MORTER DE CIMENT PORTLAND I SORRA AMB 380 KG/M3 DE CIMENT, AMB UNA PROPORCIÓ EN VOLUM 1:4, ELABORAT A L'OBRA AMB FORMIGONERA DE 165 L	0,024	x 66,48360 =	1,59561	
	BD1B102	U	CAIXA DE FORMIGO PREFABRICADA PER EMBORNAL DE 75X30X80 CM	1,000	x 35,21000 =	35,21000	
				Subtotal:		95,64561	95,64561

JUSTIFICACIÓ DE PREUS

Data: 14/06/12

Pàg.: 29

PARTIDES D'OBRA

NÚM	CODI	UA	DESCRIPCIÓ				PREU
			COST DIRECTE				175,19911
			DESPESES INDIRECTES	0,00 %			0,00000
			COST EXECUCIÓ MATERIAL				175,19911
P-43	FD1ZV015	U	TREBALLS CONSISTENTS EN LA CONNEXIO DE LA NOVA XARXA A XARXA EXISTENT DE CLAVEGUERAM I PLUVIAL	Rend.: 1,241			148,64 €
			Unitats	Preu EURO	Parcial	Import	
Ma d'obra							
	A0121000	H	OFICIAL 1A	2,000	/R x 17,23000 =	27,76793	
	A0150000	h	Manobre especialista	6,000	/R x 16,11000 =	77,88880	
				Subtotal:		105,65673	105,65673
Maquinària							
	C1315010	H	RETROEXCAVADORA PETITA	0,500	/R x 33,08000 =	13,32796	
	C1101200	h	Compressor amb dos martells pneumàtics	2,000	/R x 16,58000 =	26,72039	
				Subtotal:		40,04835	40,04835
Materials							
	B0602220	M3	FORMIGO DE RESISTENCIA 10 N/MM2, DE CONSISTENCIA PLASTICA I GRANDARIA MAXIMA DEL GRANULAT 20 MM	0,080	x 36,74000 =	2,93920	
				Subtotal:		2,93920	2,93920
			COST DIRECTE				148,64428
			DESPESES INDIRECTES	0,00 %			0,00000
			COST EXECUCIÓ MATERIAL				148,64428
P-44	FD7F5375	M	TUB DE P.E.A.D CORRUGAT DOBLE CAPA DE 160 MM DE DIAMETRE NOMINAL, EMBOLCALLAT AMB FORMIGO DE RESISTENCIA DE 15N/MM2, COL.LOCAT AL FONS DE LA RASA INCLOS EL MOVIMENT DE TERRES NECESSARI	Rend.: 1,000			13,65 €
			Unitats	Preu EURO	Parcial	Import	
Ma d'obra							
	A012M000	H	OFICIAL 1A MUNTADOR	0,040	/R x 17,80000 =	0,71200	
	A0140000	h	Manobre	0,100	/R x 15,69000 =	1,56900	
				Subtotal:		2,28100	2,28100
Maquinària							
	C1315010	H	RETROEXCAVADORA PETITA	0,020	/R x 33,08000 =	0,66160	
				Subtotal:		0,66160	0,66160
Materials							
	BD7F5370	M	TUB DE PEAD DN 160 MM CORRUGAT DOBLE CAPA AMB MANEGUET D'UNIO	1,050	x 5,30000 =	5,56500	
	B0604210	M3	FORMIGO DE RESISTENCIA 15 N/MM2, DE CONSISTENCIA PLASTICA I GRANDARIA MAXIMA DEL GRANULAT 12 MM	0,124	x 41,47000 =	5,14228	

JUSTIFICACIÓ DE PREUS

Data: 14/06/12

Pàg.: 30

PARTIDES D'OBRA

NÚM	CODI	UA	DESCRIPCIÓ		PREU
				Subtotal:	10,70728
				COST DIRECTE	13,64988
				DESPESES INDIRECTES 0,00 %	0,00000
				COST EXECUCIÓ MATERIAL	13,64988

P-45	FD7F5575	M	TUB DE P.E.A.D CORRUGAT DOBLE CAPA DE 200 MM DE DIAMETRE NOMINAL, EMBOLCALLAT AMB FORMIGO DE RESISTENCIA DE 15N/MM2, COL.LOCAT AL FONS DE LA RASA INCLOS EL MOVIMENT DE TERRES NECESSARI. Inclou tots els treballs necessaris per la connexió correcte d'escomesa	Rend.: 0,942	15,53	€
------	----------	---	---	--------------	-------	---

			Unitats	Preu EURO	Parcial	Import
Ma d'obra						
	A0140000	h	Manobre	0,110	/R x 15,69000 =	1,83217
	A012M000	H	OFICIAL 1A MUNTADOR	0,050	/R x 17,80000 =	0,94480
				Subtotal:		2,77697
Materials						
	BD7F5570	M	TUB DE PEAD DN 200 MM CORRUGAT DOBLE CAPA AMB MANEGUET D'UNIO	1,050	x 12,15000 =	12,75750
				Subtotal:		12,75750
				COST DIRECTE		15,53447
				DESPESES INDIRECTES 0,00 %		0,00000
				COST EXECUCIÓ MATERIAL		15,53447

P-46	FD7F7375	m	TUB DE P.E.A.D CORRUGAT DOBLE CAPA DE 315 MM DE DIAMETRE EXTERN, DE DOBLE PARET EXTERIOR CORRUGAT I INTERIOR LLIS PER INSTAL·LACIONS DE SANEJAMENT SENSE PRESIÓ DEL TIPUS B SEGONS UNE-EN 13476 AMB CERTIFICAT AENOR.	Rend.: 1,462	22,55	€
------	----------	---	---	--------------	-------	---

			Unitats	Preu EURO	Parcial	Import
Ma d'obra						
	A012M000	H	OFICIAL 1A MUNTADOR	0,200	/R x 17,80000 =	2,43502
	A0140000	h	Manobre	0,200	/R x 15,69000 =	2,14637
				Subtotal:		4,58139
Materials						
	BD7F7570	M	TUB DE PEAD DN 315 MM CORRUGAT DOBLE CAPA AMB MANEGUET D'UNIO	1,000	x 17,90000 =	17,90000
				Subtotal:		17,90000

JUSTIFICACIÓ DE PREUS

Data: 14/06/12

Pàg.: 31

PARTIDES D'OBRA

NÚM	CODI	UA	DESCRIPCIÓ	PREU	
			DESPESES AUXILIARS	1,50 %	0,06872
			COST DIRECTE		22,55011
			DESPESES INDIRECTES	0,00 %	0,00000
			COST EXECUCIÓ MATERIAL		22,55011

P-47	FD7F7577	M	TUB DE P.E.A.D CORRUGAT DOBLE CAPA DE 500 MM DE DIAMETRE EXTERN, DE DOBLE PARET EXTERIOR CORRUGAT I INTERIOR LLIS PER INSTAL·LACIONS DE SANEJAMENT SENSE PRESIÓ DEL TIPUS B SEGONS UNE-EN 13476 AMB CERTIFICAT AENOR.	Rend.: 1,488	56,20	€
-------------	-----------------	---	---	---------------------	--------------	----------

				Unitats	Preu EURO		Parcial	Import
Ma d'obra								
	A012M000	H	OFICIAL 1A MUNTADOR	0,200	/R x 17,80000	=	2,39247	
	A0140000	h	Manobre	0,200	/R x 15,69000	=	2,10887	
					Subtotal:		4,50134	4,50134
Materials								
	BD7G6310	m	TUB DE PEAD DN 500 MM CORRUGAT DOBLE CAPA AMB MANEGUET D'UNIO	1,000	x 51,70000	=	51,70000	
					Subtotal:		51,70000	51,70000
					COST DIRECTE			56,20134
					DESPESES INDIRECTES	0,00 %		0,00000
					COST EXECUCIÓ MATERIAL			56,20134

P-48	FD7FA375	m	TUB DE P.E.A.D CORRUGAT DOBLE CAPA DE 400 MM DE DIAMETRE EXTERN, DE DOBLE PARET EXTERIOR CORRUGAT I INTERIOR LLIS PER INSTAL·LACIONS DE SANEJAMENT SENSE PRESIÓ DEL TIPUS B SEGONS UNE-EN 13476 AMB CERTIFICAT AENOR.	Rend.: 0,337	32,52	€
-------------	-----------------	---	---	---------------------	--------------	----------

				Unitats	Preu EURO		Parcial	Import
Ma d'obra								
	A012M000	H	OFICIAL 1A MUNTADOR	0,020	/R x 17,80000	=	1,05638	
	A0140000	h	Manobre	0,020	/R x 15,69000	=	0,93116	
					Subtotal:		1,98754	1,98754
Materials								
	BD7FA370	m	TUB DE PEAD DN 400 MM CORRUGAT DOBLE CAPA AMB MANEGUET D'UNIO	1,000	x 30,50000	=	30,50000	
					Subtotal:		30,50000	30,50000

JUSTIFICACIÓ DE PREUS

Data: 14/06/12

Pàg.: 32

PARTIDES D'OBRA

NÚM	CODI	UA	DESCRIPCIÓ	PREU	
			DESPESES AUXILIARS	1,50 %	0,02981
			COST DIRECTE		32,51735
			DESPESES INDIRECTES	0,00 %	0,00000
			COST EXECUCIÓ MATERIAL		32,51735

P-49	FD7JC325	m	EXECUCIÓ DE CONNEXIÓ D'ESCOMESA DE CLAVAGUERAM I PLUVIAL AMB TUB DE P.E.A.D CORRUGAT DOBLE CAPA DE 160 MM DE DIAMETRE NOMINAL, EMBOLCALLAT AMB FORMIGO DE RESISTENCIA DE 15N/MM2, COL.LOCAT AL FONS DE LA RASA INCLOS EL MOVIMENT DE TERRES NECESSARI I CONNECTAT A XARXA EXISTENT O BAIXANT EXISTENT EN SUPERFICIE O ENCASTAT.	Rend.: 2,880	29,02	€
-------------	-----------------	---	---	---------------------	--------------	----------

				Unitats	Preu EURO		Parcial	Import
Ma d'obra								
	A012M000	H	OFICIAL 1A MUNTADOR	1,500	/R x 17,80000	=	9,27083	
	A013M000	H	AJUDANT MUNTADOR	1,500	/R x 15,30000	=	7,96875	
					Subtotal:		17,23958	17,23958
Materials								
	BD7F5370	M	TUB DE PEAD DN 160 MM CORRUGAT DOBLE CAPA AMB MANEGUET D'UNIO	1,000	x 5,30000	=	5,30000	
	B0604210	M3	FORMIGO DE RESISTENCIA 15 N/MM2, DE CONSISTENCIA PLASTICA I GRANDARIA MAXIMA DEL GRANULAT 12 MM	0,150	x 41,47000	=	6,22050	
					Subtotal:		11,52050	11,52050
			DESPESES AUXILIARS		1,50 %		0,25859	
			COST DIRECTE				29,01867	
			DESPESES INDIRECTES		0,00 %		0,00000	
			COST EXECUCIÓ MATERIAL				29,01867	

P-50	FDD1A525	U	POU DE REGISTRE CIRCULAR DE D 100 CM, PARET DE GRUIX 14 CM DE MAÓ CALAT ARREBOSSADA I LLISCADA PER DINS AMB MORTER MIXT 1:2:10, SOLERA DE FORMIGO HM-20 DE 15 CM DE GRUIX, AMB COL.LOCACIO DE MARC QUADRAT APARENT I TAPA CIRCULAR DE FOSA DUCTIL CLASSE D-400, ARTICULADA DE D 65 CM AMB GRAVAT DEL SERVEI	Rend.: 0,493	457,20	€
-------------	-----------------	---	---	---------------------	---------------	----------

Unitats Preu EURO Parcial Import

JUSTIFICACIÓ DE PREUS

Data: 14/06/12

Pàg.: 33

PARTIDES D'OBRA

NÚM	CODI	UA	DESCRIPCIÓ					PREU	
Ma d'obra									
	A012N000	H	OFICIAL 1A D'OBRA PÚBLICA	4,000	/R x 17,23000	=		139,79716	
	A0140000	h	Manobre	4,000	/R x 15,69000	=		127,30223	
							Subtotal:	267,09939	267,09939
Materials									
	D070A4D1	M3	MORTER MIXT DE CIMENT PORTLAND, CALÇ I SORRA AMB 200 KG/M3 DE CIMENT, AMB UNA PROPORCIO EN VOLUM 1:2:10, ELABORAT A L'OBRA AMB FORMIGONERA DE 165 L	0,510	x 90,88315	=		46,35041	
	BDDZV005	U	BASTIMENT I TAPA DE FOSA DUCTIL DE CARREGA DE TRENCAMENT SUPERIOR A 40 T SEGONS LES NORMES UNE 41-300-87 I EN-124 I LLUM INTERIOR 600 MM, RECOBERTA DE PINTURA ASFALTICA, ARTICULADA DE D 65 CM	1,000	x 78,14000	=		78,14000	
	B0641050	M3	FORMIGÓ HM-20/B/20/I DE CONSISTÈNCIA TOVA, GRANDÀRIA MÀXIMA DEL GRANULAT 20 MM, AMB >= 200 KG/M3 DE CIMENT, APTA PER A CLASSE D'EXPOSICIÓ I	0,150	x 49,76000	=		7,46400	
	B0111000	M3	AIGUA	0,006	x 0,80000	=		0,00480	
	B0514301	T	CIMENT PORTLAND AMB ESCÒRIA CEM II/B-S 32,5, EN SACS	0,125	x 69,95000	=		8,74375	
	B0F1D2A1	U	MAÓ CALAT, DE 29X14X10 CM, PER A REVESTIR	260,000	x 0,19000	=		49,40000	
							Subtotal:	190,10296	190,10296
							COST DIRECTE		457,20235
							DESPESES INDIRECTES	0,00 %	0,00000
							COST EXECUCIÓ MATERIAL		457,20235
P-51	FDG3CV05	M	COL·LOCACIÓ DE DOS BANDES DE PROTECCIÓ I AVIS DE PLÀSTIC A LA PART SUPERIOR DE LA RASA		Rend.: 0,857			5,18 €	
Ma d'obra									
	A012N000	H	OFICIAL 1A D'OBRA PÚBLICA	0,012	/R x 17,23000	=		0,24126	
	A0140000	h	Manobre	0,014	/R x 15,69000	=		0,25631	
							Subtotal:	0,49757	0,49757
Materials									
	BG21CV03	M	TUB DE PVC RIGI, DE D 110 MM, AMB GUIA DE PLÀSTIC	2,100	x 2,23000	=		4,68300	
							Subtotal:	4,68300	4,68300
							COST DIRECTE		5,18057
							DESPESES INDIRECTES	0,00 %	0,00000
							COST EXECUCIÓ MATERIAL		5,18057
P-52	FDG3CV07	M	CANALITZACIÓ AMB DOS TUBS TUB DE PVC CORRUGAT DE D 90 MM, INCLOS REBLIMENT DE FORMIGÓ DE RESISTÈNCIA 10 N/MM2 I EL MOVIMENT DE TERRES NECESSARI		Rend.: 1,000			8,28 €	

JUSTIFICACIÓ DE PREUS

Data: 14/06/12

Pàg.: 34

PARTIDES D'OBRA

NÚM	CODI	UA	DESCRIPCIÓ	Unitats	Preu EURO	Parcial	Import
Ma d'obra							
	A012N000	H	OFICIAL 1A D'OBRA PÚBLICA	0,060	/R x 17,23000 =	1,03380	
	A0140000	h	Manobre	0,050	/R x 15,69000 =	0,78450	
						Subtotal:	1,81830
Maquinària							
	C1315010	H	RETROEXCAVADORA PETITA	0,005	/R x 33,08000 =	0,16540	
						Subtotal:	0,16540
Materials							
	BG21CV03	M	TUB DE PVC RIGI, DE D 110 MM, AMB GUIA DE PLASTIC	2,000	x 2,23000 =	4,46000	
	B0602220	M3	FORMIGO DE RESISTENCIA 10 N/MM2, DE CONSISTENCIA PLASTICA I GRANDARIA MAXIMA DEL GRANULAT 20 MM	0,050	x 36,74000 =	1,83700	
						Subtotal:	6,29700
						COST DIRECTE	8,28070
						DESPESES INDIRECTES	0,00 %
						COST EXECUCIÓ MATERIAL	8,28070

P-53	FDG5CV02	M	CANALITZACIO AMB DOS TUBS DE POLIETILE CORRUGAT EXTERIOR I LLLIS INTERIOR DE D 160 MM AMB GUIES DE PLASTIC, INCLOS REBLIMENT AMB FORMIGO DE RESISTENCIA 10 N/MM2 I COL.LOCACIO DE DOS BANDES DE PROTECCIO I AVIS DE PLASTIC A LA PART SUPERIOR DE LA RASA	Rend.: 1,000		21,25	€
-------------	-----------------	----------	--	---------------------	--	--------------	----------

				Unitats	Preu EURO	Parcial	Import
Ma d'obra							
	A0140000	h	Manobre	0,100	/R x 15,69000 =	1,56900	
	A012N000	H	OFICIAL 1A D'OBRA PÚBLICA	0,100	/R x 17,23000 =	1,72300	
						Subtotal:	3,29200
Materials							
	BG25CV02	M	TUB DE POLIETILE CORRUGAT EXTERIOR I LLLIS INTERIOR DE D 160 MM AMB GUIA DE PLASTIC, PART PROPORCIONAL D'ACCESSORIS DE COL.LOCACIO I BANDA DE PROTECCIO I AVIS DE PLASTIC	2,000	x 6,59000 =	13,18000	
	B0602220	M3	FORMIGO DE RESISTENCIA 10 N/MM2, DE CONSISTENCIA PLASTICA I GRANDARIA MAXIMA DEL GRANULAT 20 MM	0,130	x 36,74000 =	4,77620	
						Subtotal:	17,95620

JUSTIFICACIÓ DE PREUS

Data: 14/06/12

Pàg.: 35

PARTIDES D'OBRA

NÚM	CODI	UA	DESCRIPCIÓ	PREU
			COST DIRECTE	21,24820
			DESPESES INDIRECTES 0,00 %	0,00000
			COST EXECUCIÓ MATERIAL	21,24820

P-54	FDK2U020	U	ARQUETA TIPUS M PER A CANALITZACIO DE SERVEIS DE 42X42X60 CM, AMB PARETS DE 14 CM DE GUIX DE MAO CALAT ARREBOSSADES PER DINS AMB MORTER DE CIMENT I LLIT DRENANT DE GRAVA DE 10 CM DE GRUIX, COL.LOCACIO DE BASTIMENT I TAPA DE 340X340X45 MM DE FOSA DUCTIL C-250 AMB GRAVAT DEL SERVEI CORRESPONENT	Rend.: 0,994	122,73	€
------	----------	---	---	--------------	--------	---

				Unitats	Preu EURO		Parcial	Import
Ma d'obra								
	A012N000	H	OFICIAL 1A D'OBRA PÚBLICA	1,700	/R x 17,23000	=	29,46781	
	A0140000	h	Manobre	2,400	/R x 15,69000	=	37,88330	
					Subtotal:		67,35111	67,35111
Materials								
	D070A4D1	M3	MORTER MIXT DE CIMENT PORTLAND, CALÇ I SORRA AMB 200 KG/M3 DE CIMENT, AMB UNA PROPORCIO EN VOLUM 1:2:10, ELABORAT A L'OBRA AMB FORMIGONERA DE 165 L	0,048	x 90,88315	=	4,36239	
	BDKZ3150	U	BASTIMENT I TAPA PER A PERICÓ DE SERVEIS DE F.D. C-250 DE 340X340X45 MM	1,000	x 32,13000	=	32,13000	
	B0F1D2A1	U	MAÓ CALAT, DE 29X14X10 CM, PER A REVESTIR	56,000	x 0,19000	=	10,64000	
	B0604220	M3	FORMIGO DE RESISTENCIA 15 N/MM2, DE CONSISTENCIA PLASTICA I GRANDARIA MAXIMA DEL GRANULAT 20 MM	0,180	x 42,46000	=	7,64280	
	B0332020	T	GRAVA DE PEDRERA DE PEDRA GRANÍTICA, PER A DRENS	0,045	x 13,51000	=	0,60795	
					Subtotal:		55,38314	55,38314
			COST DIRECTE					122,73425
			DESPESES INDIRECTES 0,00 %					0,00000
			COST EXECUCIÓ MATERIAL					122,73425

P-55	FDK2U022	U	PERICO PER TELEFONICA TIPUS H DE MIDES INTERIORS 80X70X82 CM, HOMOLOGADA, AMB COL.LOCACIO DE BASTIMENT METAL.LIC I TAPA DE FORMIGO AMB DISTINTIU DEL SERVEI	Rend.: 1,000	307,61	€
------	----------	---	---	--------------	--------	---

				Unitats	Preu EURO		Parcial	Import
Ma d'obra								
	A0140000	h	Manobre	3,500	/R x 15,69000	=	54,91500	
	A012N000	H	OFICIAL 1A D'OBRA PÚBLICA	2,000	/R x 17,23000	=	34,46000	

JUSTIFICACIÓ DE PREUS

Data: 14/06/12

Pàg.: 36

PARTIDES D'OBRA

NÚM	CODI	UA	DESCRIPCIÓ					PREU	
							Subtotal:	89,37500	89,37500
Maquinària									
	C1315010	H	RETROEXCAVADORA PETITA	0,460	/R x 33,08000	=	15,21680		
							Subtotal:	15,21680	15,21680
Materials									
	BDKZ3152	U	PERICO PREFABRICAT HOMOLOGAT DE TELEFONICA TIPUS H DE 80X70X82 CM	1,000	x 192,35000	=	192,35000		
	D070A4D1	M3	MORTER MIXT DE CIMENT PORTLAND, CALÇ I SORRA AMB 200 KG/M3 DE CIMENT, AMB UNA PROPORCIO EN VOLUM 1:2:10, ELABORAT A L'OBRA AMB FORMIGONERA DE 165 L	0,066	x 90,88315	=	5,99829		
	B0604220	M3	FORMIGO DE RESISTENCIA 15 N/MM2, DE CONSISTENCIA PLASTICA I GRANDARIA MAXIMA DEL GRANULAT 20 MM	0,110	x 42,46000	=	4,67060		
							Subtotal:	203,01889	203,01889
							COST DIRECTE		307,61069
							DESPESES INDIRECTES	0,00 %	0,00000
							COST EXECUCIÓ MATERIAL		307,61069
P-56	FDK2U025	U	PERICO QUADRAT DE 40X40X80 CM, AMB PARETS DE 14 CM DE GUIX DE MAO CALAT ARREBOSSADES PER DINS AMB MORTER DE CIMENT I SOLERA DE FORMIGO DE 10 CM DE GRUIX, PER A REGISTRE		Rend.: 1,000			88,98	€
Ma d'obra									
	A012N000	H	OFICIAL 1A D'OBRA PÚBLICA	1,500	/R x 17,23000	=	25,84500		
	A0140000	h	Manobre	3,000	/R x 15,69000	=	47,07000		
							Subtotal:	72,91500	72,91500
Materials									
	B0F1D2A1	U	MAÓ CALAT, DE 29X14X10 CM, PER A REVESTIR	56,000	x 0,19000	=	10,64000		
	B0604220	M3	FORMIGO DE RESISTENCIA 15 N/MM2, DE CONSISTENCIA PLASTICA I GRANDARIA MAXIMA DEL GRANULAT 20 MM	0,025	x 42,46000	=	1,06150		
	D070A4D1	M3	MORTER MIXT DE CIMENT PORTLAND, CALÇ I SORRA AMB 200 KG/M3 DE CIMENT, AMB UNA PROPORCIO EN VOLUM 1:2:10, ELABORAT A L'OBRA AMB FORMIGONERA DE 165 L	0,048	x 90,88315	=	4,36239		
							Subtotal:	16,06389	16,06389
							COST DIRECTE		88,97889
							DESPESES INDIRECTES	0,00 %	0,00000
							COST EXECUCIÓ MATERIAL		88,97889

JUSTIFICACIÓ DE PREUS

Data: 14/06/12

Pàg.: 37

PARTIDES D'OBRA

NÚM	CODI	UA	DESCRIPCIÓ			PREU
P-57	FDK2U030	U	PERICO QUADRAT PER A CANALITZACIO DE SERVEIS DE 58X58X60 CM, AMB PARETS DE 14 CM DE GUIX DE MAO CALAT ARREBOSSADES PER DINS AMB MORTER DE CIMENT I LLIT DRENANT DE GRAVA DE 10 CM DE GRUIX, COL.LOCACIO DE BASTIMENT I TAPA DE 440X440X45 MM DE FOSA DUCTIL C-250 AMB GRAVAT DEL SERVEI CORRESPONENT	Rend.: 1,000		151,27 €

				Unitats	Preu EURO	Parcial	Import
Ma d'obra							
	A012N000	H	OFICIAL 1A D'OBRA PÚBLICA	1,900	/R x 17,23000 =	32,73700	
	A0140000	h	Manobre	2,600	/R x 15,69000 =	40,79400	
					Subtotal:	73,53100	73,53100
Materials							
	BDKZ3170	U	BASTIMENT I TAPA PER A PERICÓ DE SERVEIS DE F.D.C-250 DE 440X440X45 MM	1,000	x 48,87000 =	48,87000	
	B0F1D2A1	U	MAÓ CALAT, DE 29X14X10 CM, PER A REVESTIR	70,000	x 0,19000 =	13,30000	
	B0604220	M3	FORMIGO DE RESISTENCIA 15 N/MM2, DE CONSISTENCIA PLASTICA I GRANDARIA MAXIMA DEL GRANULAT 20 MM	0,240	x 42,46000 =	10,19040	
	B0332020	T	GRAVA DE PEDRERA DE PEDRA GRANÍTICA, PER A DRENS	0,075	x 13,51000 =	1,01325	
	D070A4D1	M3	MORTER MIXT DE CIMENT PORTLAND, CALÇ I SORRA AMB 200 KG/M3 DE CIMENT, AMB UNA PROPORCIO EN VOLUM 1:2:10, ELABORAT A L'OBRA AMB FORMIGONERA DE 165 L	0,048	x 90,88315 =	4,36239	
					Subtotal:	77,73604	77,73604
					COST DIRECTE		151,26704
					DESPESES INDIRECTES	0,00 %	0,00000
					COST EXECUCIÓ MATERIAL		151,26704

P-58	FFB17455	M	TUB DE POLIETILE DE DENSITAT ALTA DE 40 MM DE DIAMETRE NOMINAL EXTERIOR, DE 10 BAR DE PRESSIO NOMINAL SEGONS UNE 53-131-90, CONNECTAT A PRESSIO, AMB GRAU DE DIFICULTAT MITJA I PER A COL.LOCAR SOTERRAT, INCLOS PART PROPORCIONAL DE PECES ESPECIALS	Rend.: 1,000		7,48 €
------	----------	---	---	--------------	--	--------

				Unitats	Preu EURO	Parcial	Import
Ma d'obra							
	A013M000	H	AJUDANT MUNTADOR	0,128	/R x 15,30000 =	1,95840	
	A012M000	H	OFICIAL 1A MUNTADOR	0,128	/R x 17,80000 =	2,27840	

JUSTIFICACIÓ DE PREUS

Data: 14/06/12

Pàg.: 38

PARTIDES D'OBRA

NÚM	CODI	UA	DESCRIPCIÓ				PREU		
							Subtotal:	4,23680	4,23680
Materials									
	BFYB1705	U	PART PROPORCIONAL D'ELEMENTS DE MUNTATGE PER A TUBS DE POLIETILÈ DE DENSITAT ALTA, DE 40 MM DE DIÀMETRE NOMINAL EXTERIOR, CONNECTAT A PRESSIÓ	1,000	x	0,02000	=	0,02000	
	BFB17400	M	TUB DE POLIETILÈ DE DENSITAT ALTA, DE 40 MM DE DIÀMETRE NOMINAL, DE 10 BAR DE PRESSIÓ NOMINAL SEGONS UNE 53-131	2,000	x	0,97000	=	1,94000	
	BFWB1705	U	ACCESSORI PER A TUBS DE POLIETILÈ DE DENSITAT ALTA, DE 40 MM DE DIÀMETRE NOMINAL EXTERIOR, PER A CONNECTAR A PRESSIÓ	0,300	x	4,29000	=	1,28700	
							Subtotal:	3,24700	3,24700
							COST DIRECTE		7,48380
							DESPESES INDIRECTES	0,00 %	0,00000
							COST EXECUCIÓ MATERIAL		7,48380
P-59	FG221K2K	M	TUB FLEXIBLE CORRUGAT DE PVC, DE 80 MM DE DIÀMETRE NOMINAL I 4,25 MM DE GRUIX AMB GRAU DE RESISTÈNCIA AL XOC 7 I MUNTAT COM A CANALITZACIÓ SOTERRADA AMB PROTECCIÓ DE SORRA		Rend.:	1,000		3,47	€
Ma d'obra									
	A012H000	H	OFICIAL 1A ELECTRICISTA	0,033	/R x	17,80000	=	0,58740	
	A013H000	H	AJUDANT ELECTRICISTA	0,020	/R x	15,28000	=	0,30560	
							Subtotal:	0,89300	0,89300
Materials									
	BG221K20	M	TUB FLEXIBLE CORRUGAT DE PVC, DE 80 MM DE DIÀMETRE NOMINAL I 4,25 MM DE GRUIX, AMB GRAU DE RESISTÈNCIA AL XOC 7	1,020	x	1,39000	=	1,41780	
	B0312400	T	SORRA DE PEDRERA DE PEDRA GRANÍTICA, DE 0 A 5 MM	0,080	x	14,48000	=	1,15840	
							Subtotal:	2,57620	2,57620
							COST DIRECTE		3,46920
							DESPESES INDIRECTES	0,00 %	0,00000
							COST EXECUCIÓ MATERIAL		3,46920
P-60	FG23RA15	ut	Partida consistent en formació d'arqueta 30x30 cm. a peu de baixant, caixa de connexió i tub rígid d'acer galvanitzat per anar vist, de 40 mm de diàmetre nominal, resistència a l'impacte de 20 J, resistència a compressió de 4000 N, amb unió roscada i muntat superficialment		Rend.:	0,596		74,40	€

JUSTIFICACIÓ DE PREUS

Data: 14/06/12

Pàg.: 39

PARTIDES D'OBRA

NÚM	CODI	UA	DESCRIPCIÓ	Unitats	Preu EURO	Parcial	Import
Ma d'obra							
	A012N000	H	OFICIAL 1A D'OBRA PÚBLICA	0,400	/R x 17,23000 =	11,56376	
	A012H000	H	OFICIAL 1A ELECTRICISTA	0,052	/R x 17,80000 =	1,55302	
	A013H000	H	AJUDANT ELECTRICISTA	0,050	/R x 15,28000 =	1,28188	
	A0140000	h	Manobre	1,000	/R x 15,69000 =	26,32550	
						Subtotal:	40,72416
Materials							
	BG23RA10	m	Tub rígid d'acer galvanitzat, de 40 mm de diàmetre nominal, resistència a l'impacte de 20 J, resistència a compressió de 4000 N, per a rosca	1,020	x 4,34000 =	4,42680	
	BDKZ3151	U	BASTIMENT I TAPA PER A PERICÓ DE SERVEIS DE F.D. B-125 DE 285X285X30 MM	1,000	x 20,42000 =	20,42000	
	B0F1D2A1	U	MAÓ CALAT, DE 29X14X10 CM, PER A REVESTIR	38,000	x 0,19000 =	7,22000	
	D070A4D1	M3	MORTER MIXT DE CIMENT PORTLAND, CALÇ I SORRA AMB 200 KG/M3 DE CIMENT, AMB UNA PROPORCIO EN VOLUM 1:2:10, ELABORAT A L'OBRA AMB FORMIGONERA DE 165 L	0,009	x 90,88315 =	0,81795	
	BGW23000	u	Part proporcional d'accessoris per a tubs rígids d'acer	1,000	x 0,18000 =	0,18000	
						Subtotal:	33,06475
						DESPESES AUXILIARS	1,50 %
						COST DIRECTE	74,39977
						DESPESES INDIRECTES	0,00 %
						COST EXECUCIÓ MATERIAL	74,39977
P-61	FG31E21A	M	CONDUCTOR DE COURE DE DESIGNACIO UNE RV 0,6/1 KV, BIPOLAR DE 2X2,5 MM2 I COL.LOCAT EN TUB	Rend.: 0,371		2,85	€
Ma d'obra							
	A013H000	H	AJUDANT ELECTRICISTA	0,026	/R x 15,28000 =	1,07084	
	A012H000	H	OFICIAL 1A ELECTRICISTA	0,026	/R x 17,80000 =	1,24744	
						Subtotal:	2,31828
Materials							
	BG312300	M	CONDUCTOR DE COURE DE DESIGNACIÓ UNE RV 0,6/1 KV, BIPOLAR DE SECCIÓ 2X2,5 MM2	1,000	x 0,53000 =	0,53000	
						Subtotal:	0,53000
						COST DIRECTE	2,84828
						DESPESES INDIRECTES	0,00 %
						COST EXECUCIÓ MATERIAL	2,84828
P-62	FG38E355	M	CONDUCTOR DE COURE NU, UNIPOLAR D'1X35 MM2 I MUNTAT EN MALLA DE CONNEXIO A TERRA	Rend.: 1,000		2,29	€
Ma d'obra							
Materials							
Ma d'obra							
				Unitats	Preu EURO	Parcial	Import

JUSTIFICACIÓ DE PREUS

Data: 14/06/12

Pàg.: 40

PARTIDES D'OBRA

NÚM	CODI	UA	DESCRIPCIÓ					PREU	
Ma d'obra									
	A012H000	H	OFICIAL 1A ELECTRICISTA	0,027	/R x 17,80000	=		0,48060	
	A013H000	H	AJUDANT ELECTRICISTA	0,027	/R x 15,28000	=		0,41256	
							Subtotal:	0,89316	0,89316
Materials									
	BGY38000	U	PART PROPORCIONAL D'ELEMENTS ESPECIALS PER A CONDUCTORS DE COURE NUS	1,000	x 0,10000	=		0,10000	
	BGW38000	U	PART PROPORCIONAL D'ACCESSORIS PER A CONDUCTORS DE COURE NUS	1,000	x 0,27000	=		0,27000	
	BG380900	M	CONDUCTOR DE COURE NU, UNIPOLAR DE SECCIÓ 1X35 MM2	1,000	x 1,03000	=		1,03000	
							Subtotal:	1,40000	1,40000
							COST DIRECTE		2,29316
							DESPESES INDIRECTES	0,00 %	0,00000
							COST EXECUCIÓ MATERIAL		2,29316
P-63	FHM11H22	u	Columna de planxa d'acer galvanitzat, de forma cilíndrica, de 5 m d'alçària, coronament sense platina, amb base platina i porta, col.locada sobre dau de formigó		Rend.: 0,247			449,96 €	
				Unitats	Preu EURO		Parcial	Import	
Ma d'obra									
	A0140000	h	Manobre	0,250	/R x 15,69000	=		15,88057	
	A013H000	H	AJUDANT ELECTRICISTA	0,530	/R x 15,28000	=		32,78704	
	A012H000	H	OFICIAL 1A ELECTRICISTA	0,530	/R x 17,80000	=		38,19433	
							Subtotal:	86,86194	86,86194
Maquinària									
	C1504R00	h	Camió cistella de 10 m d'alçària com a màxim	0,530	/R x 36,61000	=		78,55587	
	C1503000	H	CAMIÓ GRUA	0,530	/R x 36,57000	=		78,47004	
							Subtotal:	157,02591	157,02591
Materials									
	BHWM1000	u	Part proporcional d'accessoris per a columnes	1,000	x 36,53000	=		36,53000	
	BHM11H22	u	Columna de planxa d'acer galvanitzat, de forma cilíndrica, de 5 m d'alçària, coronament sense platina, amb base platina i porta	1,000	x 155,40000	=		155,40000	
	B0641090	m3	Formigó HM-20/P/40/I de consistència plàstica, grandària màxima del granulat 40 mm, amb >= 200 kg/m3 de ciment, apte per a classe d'exposició I	0,242	x 53,04000	=		12,83568	
							Subtotal:	204,76568	204,76568
							DESPESES AUXILIARS	1,50 %	1,30293
							COST DIRECTE		449,95646
							DESPESES INDIRECTES	0,00 %	0,00000
							COST EXECUCIÓ MATERIAL		449,95646

JUSTIFICACIÓ DE PREUS

Data: 14/06/12

Pàg.: 41

PARTIDES D'OBRA

NÚM	CODI	UA	DESCRIPCIÓ			PREU
P-64	FHM26401	u	Braç mural d'acer galvanitzat, ref. braç PCN-Roses. acabat d,acord amb detalls de projecte. Inclou pintat amb dues mans de pintura d-oxidon del mateix color que la lluminària i tirant a 30° de suport de seguretat.	Rend.: 0,221		285,28 €

				Unitats	Preu EURO		Parcial	Import
Ma d'obra								
	A013H000	H	AJUDANT ELECTRICISTA	0,383	/R x 15,28000	=	26,48072	
	A012H000	H	OFICIAL 1A ELECTRICISTA	0,383	/R x 17,80000	=	30,84796	
					Subtotal:		57,32868	57,32868
Materials								
	BHM26400	u	Braç mural d'acer galvanitzat, ref. braç PCN-Roses, acabat d,acord amb detalls de projecte.	1,000	x 205,00000	=	205,00000	
	BHWM2000	u	Part proporcional d'accessoris per a braços murals	1,000	x 22,09000	=	22,09000	
					Subtotal:		227,09000	227,09000
			DESPESES AUXILIARS		1,50 %			0,85993
			COST DIRECTE					285,27861
			DESPESES INDIRECTES		0,00 %			0,00000
			COST EXECUCIÓ MATERIAL					285,27861

P-65	FHM8E035	U	LEGALITZACIÓ DE LA INSTAL·LACIÓ ELÈCTRICA AMB REDACCIÓ DE PROJECTE, EXPEDIENTS DE BAIXA TENSIÓ, DIRECCIÓ D'OBRA I CERTIFICAT FINAL D'ACABAMENT. INCLOU ELS TREBALLS NECESSARIS DE CONNEXIÓ ELÈCTRICA I CONTRACTACIÓ DE POTÈNCIA, TOT SEGONS NORMES DE LA COMPANYIA SUBMINISTRADORA	Rend.: 1,000		1.200,80 €
------	----------	---	--	--------------	--	------------

P-66	FHQ6U001	u	Lluminària de fosa d'alumini d'alta puresa, amb doble grup òptic de distribució asimètric longitudinal d'alumini anoditzat i segellat, equipat per a làmpada de halogenurs metàl·lics 35W G-12, vidre pla temperat, estanquitat del conjunt IP-66, acabat gris texturat ref. PCN-250/CC-2Q 2x35W H.M. i doble nivell	Rend.: 0,075		931,23 €
------	----------	---	--	--------------	--	----------

				Unitats	Preu EURO		Parcial	Import
Ma d'obra								
	A012H000	H	OFICIAL 1A ELECTRICISTA	0,483	/R x 17,80000	=	114,63200	
	A013H000	H	AJUDANT ELECTRICISTA	0,483	/R x 15,28000	=	98,40320	

JUSTIFICACIÓ DE PREUS

Data: 14/06/12

Pàg.: 42

PARTIDES D'OBRA

NÚM	CODI	UA	DESCRIPCIÓ					PREU	
							Subtotal:	213,03520	213,03520
Materials									
	BHQ6U001	u	Lluminària de fosa d'alumini d'alta puresa, amb doble grup òptic de distribució asimètric longitudinal d'alumini anoditzat i segellat, equipat per a làmpada de halogenurs metal·lics 35W G-12, vidre pla temperat, estanquitat del conjunt IP-66, acabat gris texturat ref. PCN-250/CC-2Q 2x35W H.M.	1,000	x	715,00000	=	715,00000	
							Subtotal:	715,00000	715,00000
							DESPESES AUXILIARS	1,50 %	3,19553
							COST DIRECTE		931,23073
							DESPESES INDIRECTES	0,00 %	0,00000
							COST EXECUCIÓ MATERIAL		931,23073
P-67	FJSZU005	U	AJUDES GENERALS D'OBRA CIVIL EN TREBALLS D'INSTAL·LACIÓ MECANICA DE LA XARXA D'AIGUA POTABLE			Rend.: 0,679		2.780,14	€
Ma d'obra									
	A0140000	h	Manobre	20,000	/R x	15,69000	=	462,15022	
	A0150000	h	Manobre especialista	20,000	/R x	16,11000	=	474,52135	
	A013N000	H	AJUDANT OBRA PÚBLICA	15,000	/R x	15,30000	=	337,99705	
	A012N000	H	OFICIAL 1A D'OBRA PÚBLICA	35,000	/R x	17,23000	=	888,14433	
							Subtotal:	2.162,81295	2.162,81295
Maquinària									
	C133A0K0	H	PICÓ VIBRANT AMB PLACA DE 60 CM	2,000	/R x	6,96000	=	20,50074	
	C1315010	H	RETROEXCAVADORA PETITA	3,000	/R x	33,08000	=	146,15611	
	C1101200	h	Compressor amb dos martells pneumàtics	1,000	/R x	16,58000	=	24,41826	
	C200V025	H	VIBRADOR INTERN DE FORMIGO	1,500	/R x	0,75000	=	1,65685	
							Subtotal:	192,73196	192,73196
Materials									
	B0604220	M3	FORMIGO DE RESISTENCIA 15 N/MM2, DE CONSISTENCIA PLASTICA I GRANDARIA MAXIMA DEL GRANULAT 20 MM	10,000	x	42,46000	=	424,60000	
							Subtotal:	424,60000	424,60000
							COST DIRECTE		2.780,14491
							DESPESES INDIRECTES	0,00 %	0,00000
							COST EXECUCIÓ MATERIAL		2.780,14491
P-68	FN328424	U	VALVULA D'ESFERA MANUAL EMBRIDADA, DE 40 MM DE DIAMETRE NOMINAL, DE 16 BAR DE PN, DE BRONZE, TIPUS 2 I MUNTADA EN PERICO DE CANALITZACIÓ SOTERRADA			Rend.: 1,000		94,73	€
Ma d'obra									
				Unitats		Preu EURO		Parcial	Import

JUSTIFICACIÓ DE PREUS

Data: 14/06/12

Pàg.: 43

PARTIDES D'OBRA

NÚM	CODI	UA	DESCRIPCIÓ					PREU	
Ma d'obra									
	A012M000	H	OFICIAL 1A MUNTADOR	0,450	/R x 17,80000	=	8,01000		
	A013M000	H	AJUDANT MUNTADOR	0,450	/R x 15,30000	=	6,88500		
							Subtotal:	14,89500	14,89500
Materials									
	BN328420	U	VÀLVULA D'ESFERA MANUAL AMB BRIDES, DE 40 MM DE DIÀMETRE NOMINAL, DE 16 BAR DE PN, DE BRONZE, TIPUS 2	1,000	x 79,83000	=	79,83000		
							Subtotal:	79,83000	79,83000
							COST DIRECTE		94,72500
							DESPESES INDIRECTES	0,00 %	0,00000
							COST EXECUCIÓ MATERIAL		94,72500

P-69	FQ21U021	U	PAPERERA CIRCULAR DE 230L, FORMADA PER TUBULARS I PLANXA D'ACER INOXIDABLE, COL·LOCADA ANCORADA A LA SOLERA DE FORMIGÓ D'ACORD AMB DETALLS DE PROJECTE.		Rend.: 0,579			239,21 €
------	----------	---	---	--	--------------	--	--	----------

				Unitats	Preu EURO		Parcial	Import	
Ma d'obra									
	A012N000	H	OFICIAL 1A D'OBRA PÚBLICA	0,250	/R x 17,23000	=	7,43955		
	A0140000	h	Manobre	0,250	/R x 15,69000	=	6,77461		
							Subtotal:	14,21416	14,21416
Materials									
	BQ21U021	U	PAPERERA 230 L CIRCULAR FORMADA PER TUBULARS I PLANXA D'ACER INOXIDABLE	1,000	x 225,00000	=	225,00000		
							Subtotal:	225,00000	225,00000
							COST DIRECTE		239,21416
							DESPESES INDIRECTES	0,00 %	0,00000
							COST EXECUCIÓ MATERIAL		239,21416

P-70	FQ32U020	U	PILONA GORGE D80 DE 80 MM. DE DIAMETRE I 1050 MM. D'ALÇADA DIRECTAMENT ENCOFRADA AMB FORMIGÓ.		Rend.: 0,729			95,49 €
------	----------	---	---	--	--------------	--	--	---------

				Unitats	Preu EURO		Parcial	Import	
Ma d'obra									
	A0140000	h	Manobre	0,200	/R x 15,69000	=	4,30453		
	A012N000	H	OFICIAL 1A D'OBRA PÚBLICA	0,400	/R x 17,23000	=	9,45405		
							Subtotal:	13,75858	13,75858
Materials									
	D0701821	M3	MORTER DE CIMENT PORTLAND I SORRA AMB 380 KG/M3 DE CIMENT, AMB UNA PROPORCIO EN VOLUM 1:4, ELABORAT A L'OBRA AMB FORMIGONERA DE 165 L	0,002	x 66,48360	=	0,13297		

JUSTIFICACIÓ DE PREUS

Data: 14/06/12

Pàg.: 45

PARTIDES D'OBRA

NÚM	CODI	UA	DESCRIPCIÓ	PREU
			DESPESES AUXILIARS	2,50 %
				1,57165
			COST DIRECTE	
			DESPESES INDIRECTES	0,00 %
				98,26598
				0,00000
			COST EXECUCIÓ MATERIAL	98,26598

P-73	KG222A11	m	Tub flexible corrugat de PVC, de 45 mm de diàmetre nominal, aïllant i no propagador de la flama, resistència a l'impacte d'1 J, resistència a compressió de 320 N i una rigidesa dielèctrica de 2000 V, muntat encastat	Rend.: 1,000	1,16	€
------	----------	---	---	--------------	------	---

				Unitats	Preu EURO		Parcial	Import
Ma d'obra								
	A013H000	H	AJUDANT ELECTRICISTA	0,020	/R x 15,28000	=	0,30560	
	A012H000	H	OFICIAL 1A ELECTRICISTA	0,016	/R x 17,80000	=	0,28480	
					Subtotal:		0,59040	0,59040
Materials								
	BG222A10	m	Tub flexible corrugat de PVC, de 45 mm de diàmetre nominal, aïllant i no propagador de la flama, resistència a l'impacte d'1 J, resistència a compressió de 320 N i una rigidesa dielèctrica de 2000 V	1,020	x 0,55000	=	0,56100	
					Subtotal:		0,56100	0,56100
			DESPESES AUXILIARS		1,50 %			0,00886
			COST DIRECTE					1,16026
			DESPESES INDIRECTES		0,00 %			0,00000
			COST EXECUCIÓ MATERIAL					1,16026

P-74	Z0010001	Pa	Pressupost segons Annex núm. 6 del projecte dels treballs d'obra mecànica pel muntatge i desmuntatge de la xarxa de Baixa Tensió de l'àmbit d'obra. (Ref. Sol·licitud NSCRGI 9021756 de data 16.11.11)	Rend.: 1,000	21.121,02	€
------	----------	----	--	--------------	-----------	---

P-75	Z00100014	U	Obra mecànica segons annex núm. 6 d'aquest projecte, consistent en formació d'escomesa de gas que inclou: Toma de carga PE 40 a 32, 2 maguitos PE 32, 1 manguito reduït PE 32 a 20, 3 m. de canonada PE 40 1 colçe PE 20 Una transició PE 20 a CU de 18 1 clau a terra per tub PE 32. 1 tub i tap per l'arqueta de màxim Ø50. 1 arqueta de plàstic oer terra de 15 x 15 cm. Petits materials i soldadures Ma d'obra. Plànols As-buit	Rend.: 1,000	283,20	€
------	-----------	---	--	--------------	--------	---

JUSTIFICACIÓ DE PREUS

Data: 14/06/12

Pàg.: 46

PARTIDES D'OBRA

NÚM	CODI	UA	DESCRIPCIÓ		PREU	
P-76	Z0010002	U	Treballs consistents en l'instal·lació de l'obra mecànica d'aigua potable dins de l'àmbit d'obra per part de la companyia Sorea d'acord amb l'annex núm.6, del projecte. Import total de l'annex 71.115,53 .-€ que compren projecte PU10005OT pla de barris de la zona (Sant Isidre, Sant Pere Alt, Palmerola, Porthos...) i projecte PU11031OT àmbit (Joan Badosa, Sant Isidre, Sant Pere baix, Sant Pere Alt i Plaça Sant Pere)	Rend.: 1,000	27.796,92	€
P-77	Z0E0E0E0	ut	Seient de formigó marca Bolardo Cloud de 640 mm de diàmetre i 410 mm. d'alçada	Rend.: 1,000	432,00	€

JUSTIFICACIÓ DE PREUS

Data: 14/06/12

Pàg.: 47

PARTIDES ALÇADES

NÚM	CODI	UA	DESCRIPCIÓ			PREU
	HBC1KJ05	PA	PARTIDA ALÇADA D'ABONAMENT INTEGRAL PER SENYALITZACIÓ PROVISIONAL DEL TRANSIT DURANT LA REALITZACIÓ DE LES OBRES	Rend.: 1,000		1.425,00 €
	HBC1KJ08	PA	PARTIDA ALÇADA A JUSTIFICAR PER DESPESES DEL COMPLIMENT DEL PLA DE SEGURETAT I SALUT DURANT L'EXECUCIÓ DE LES OBRES	Rend.: 1,000		5.696,10 €

Annex 5- Relació de les despeses previstes per a les diferents companyies

AJUNTAMENT DE ROSES

Núm Registre: E2012008296

Data Registre: 11/06/2012

Hora Registre: 11:24:53

REGISTRE D'ENTRADA

Roses, divendres 8 de Juny del 2012.

EXCM. AJUNTAMENT DE ROSES
Serveis Territorials.
At. Carles Carbó
Plaça Catalunya, 12-13
17480 Roses

Senyor/es,

Adjunt enviem pressupost núm. 12RSS001 "Renovació de la xarxa d'abastament d'aigua potable en el projecte de reurbanització del casc antic àmbit carrer Sant Isidre, Puig Rom, Sant Pere Alt i Joan Badosa" (Ampliació)

Atentament



SOREA SOCIEDAD REGIONAL DE
ABASTECIMIENTO DE AGUAS, S.A.

Antoni Llobera Oró
Cap de Distribució.

PRESSUPOST N°: 12RSS001

EXCM. AJUNTAMENT DE ROSES
PLAÇA CATALUNYA, 12
17480 ROSES

RENOVACIÓ DE LA XARXA D'ABASTAMENT D'AIGUA
POTABLE DEL PROJECTE DE REURBANITZACIÓ DEL
CASC ANTIC AMBIT SANT ISIDRE, PUIG ROM, SANT
PERE ALT I JOAN BADOSA. AMPLIACIÓ

Roses, Divendres, 08 de Juny de 2012

CODI	DESCRIPCIÓ	ut.	eur./ut.	IMPORT	
CAPÍTOL 001.- CANONADA					
1	CANONADA DE FOSA DUCTIL DN.125 AMB RECUBRIMENT INTERIOR DE FORMIGO CENTRIFUGAT, P.P. DE JUNTA AUTOMÀTICA FLEXIBLE I CINTA SENYALITZADORA. INSTAL·LADA I PROVADA.	ML	374,00	34,26	12.813,24
2	CANONADA DE FOSA DUCTIL DN.100 AMB RECUBRIMENT INTERIOR DE FORMIGO CENTRIFUGAT, P.P. DE JUNTA AUTOMÀTICA FLEXIBLE I CINTA SENYALITZADORA. INSTAL·LADA I PROVADA.	ML	132,00	28,79	3.800,28
3	CANONADA DE POLIETILE DN.110 PN.16 D'ALTA DENSITAT TIPUS PE-100 SEGONS NORMA UNE-53.131. AMB P/P DE MANEGUET D'UNIO ELECTROSOLDABLE (TIPUS FUSION O SIMILAR) I CINTA SENYALITZADORA. INSTAL·LADA I PROVADA.	ML	52,00	15,16	788,32
4	CANONADA DE POLIETILE DN.090 PN.16 D'ALTA DENSITAT TIPUS PE-100 SEGONS NORMA UNE-53.131. AMB P/P DE MANEGUET D'UNIO ELECTROSOLDABLE (TIPUS FUSION O SIMILAR) I CINTA SENYALITZADORA. INSTAL·LADA I PROVADA.	ML	92,00	11,17	1.027,64
TOTAL CAPÍTOL 001					18.429,48
CAPÍTOL 002.- PECES ESPECIALS					
7	BRIDA UNIO ENDOLLADA DN.125, INSTAL·LADA SOBRE CANONADA DE FOSA DUCTIL.	U	17,00	83,61	1.421,37
8	BRIDA UNIO ENDOLLADA DN.100, INSTAL·LADA SOBRE CANONADA DE FOSA DUCTIL.	U	6,00	68,24	409,44
9	VALVULA DE COMPORTA EMBRIDADA PER SOTERRAR DN.125, INSTAL·LADA SOBRE BRIDA PN.16.	U	10,00	439,00	4.390,00
10	VALVULA DE COMPORTA EMBRIDADA PER SOTERRAR DN.100, INSTAL·LADA SOBRE BRIDA PN.16.	U	8,00	331,70	2.653,60
11	VALVULA DE COMPORTA EMBRIDADA PER SOTERRAR DN.080, INSTAL·LADA SOBRE BRIDA PN.16.	U	2,00	281,31	562,62
12	DERIVACIO AMB T ENDOLLADA SORTIDA BRIDA DN.125/125, INSTAL·LADA SOBRE CANONADA DE FOSA DUCTIL.	U	2,00	152,81	305,62
13	DERIVACIO AMB T ENDOLLADA SORTIDA BRIDA DN.125/100, INSTAL·LADA SOBRE CANONADA DE FOSA DUCTIL.	U	7,00	152,81	1.069,67
14	DERIVACIO AMB T ENDOLLADA SORTIDA BRIDA DN.125/080, INSTAL·LADA SOBRE CANONADA DE FOSA DUCTIL.	U	2,00	152,81	305,62

PRESSUPOST Nº: 12RSS001

EXCM. AJUNTAMENT DE ROSES
PLAÇA CATALUNYA, 12
17480 ROSES

RENOVACIÓ DE LA XARXA D'ABASTAMENT D'AIGUA
POTABLE DEL PROJECTE DE REURBANITZACIÓ DEL
CASC ANTIC AMBIT SANT ISIDRE, PUIG ROM, SANT
PERE ALT I JOAN BADOSA

Roses, Divendres, 08 de Juny de 2012

CODI	DESCRIPCIÓ	ut.	eur./ut.	IMPORT	
15	DERIVACIO AMB T EMBRIDADA DN.125/125, INSTAL.LADA SOBRE BRIDA.	U	3,00	294,92	884,76
16	REDUCCIO EMBRIDADA DN.125/080, INSTAL.LADA SOBRE BRIDA PN.16	U	1,00	77,43	77,43
17	REDUCCIO EMBRIDADA DN.100/065, INSTAL.LADA SOBRE BRIDA PN.16	U	4,00	58,80	235,20
18	COLZE DE 45° ENDOLLAT DN.125, INSTAL.LAT SOBRE CANONADA DE FOSA DUCTIL.	U	1,00	106,98	106,98
19	COLZE DE 45° ENDOLLAT DN.100, INSTAL.LAT SOBRE CANONADA DE FOSA DUCTIL.	U	1,00	85,23	85,23
20	BRIDA UNIO ELECTROSOLDADA DN.110, INSTAL.LADA SOBRE CANONADA DE POLIETILE PN.10.	U	6,00	62,48	374,88
21	BRIDA UNIO ELECTROSOLDADA DN.090, INSTAL.LADA SOBRE CANONADA DE POLIETILE PN.10.	U	3,00	50,45	151,35
23	COLZE DE 45° EMBRIDAT DN.125, INSTAL.LAT SOBRE BRIDA PN.16.	U	1,00	81,15	81,15
25	HIDRANT DE ARQUETA DN.100 AMB BRIDA I SENYALITZACIO, INSTAL.LAT SOBRE BRIDA PN.16. INCLOS CARRET DE REGLATGE EN ALTURA	U	2,00	788,84	1.577,68
27	MANGUITO EE. JUNTA EXPRES DN.125	U	98,50	3,00	295,50
28	UNIÓ UNIVERSAL DE GRAN TOLERANCIA (68-85/103-116)	U	103,61	4,00	414,44
29	BRIDA UNIVERSAL DN.70 (68-85)	U	48,50	4,00	194,00
30	UNIONS UNIVERSALS DN.70 (68-85)	U	46,50	4,00	186,00
TOTAL CAPÍTOL 002					15.782,54
CAPÍTOL 003.- REPOSICIÓ ESCOMESES EXISTENTS					
32	REPOSICIO D'ESCOMESA EXISTENT FINS A 63 mm., FORMADA PER COLLARI DE PRESA, ENLLAÇOS DE CONEXIO, VALVULA DE SERVEI I TAPA AMB MARC CUADRADA, COMPLE TAMENT ACABADA.	U	139,00	214,72	29.846,08
TOTAL CAPÍTOL 003					29.846,08
CAPÍTOL 004.- MANTENIMENT DE SERVEI					

PRESSUPOST Nº: 12RSS001

EXCM. AJUNTAMENT DE ROSES
 PLAÇA CATALUNYA, 12
 17480 ROSES

RENOVACIÓ DE LA XARXA D'ABASTAMENT D'AIGUA
 POTABLE DEL PROJECTE DE REURBANITZACIÓ DEL
 CASC ANTIC AMBIT SANT ISIDRE, PUIG ROM, SANT
 PERE ALT I JOAN BADOSA

Roses, Divendres, 08 de Juny de 2012

CODI	DESCRIPCIÓ	ut.	eur./ut.	IMPORT	
36	MANTENIMENT DE SERVEI DE SUBMINISTRAMENT DURANT EL TERMINI D'EXECUCIÓ DE LES OBRES. INCLOU CANONADA PROVISIONAL, MATERIAL, MÀ D'OBRA I INSTAL·LACIÓ. NO INCLOU OBRA CIVIL.	U	1,00	4.800,00	4.800,00
TOTAL CAPÍTOL 004				4.800,00	
CAPÍTOL 005.- IMPREVISTOS					
37	IMPREVISTOS EXECUTATS DURANT EL PERIODE D'EXECUCIÓ DE LES OBRES.	U	1,00	1.200,00	1.200,00
TOTAL CAPÍTOL 005				1.200,00	
CAPÍTOL 006.- SEGURETAT I SALUT LABORAL					
39	PARTIDA D'ABONAMENT INTEGRE SEGONS NORMATIVA DE LA LLEI DE PREVENCIÓ DE RISCOS LABORALS	U	1,00	1.057,43	1.057,43
TOTAL CAPÍTOL 006				1.057,43	

RESUM CAPÍTOLS
PRESSUPOST N° 12RSS001

CAPÍTOL 001.- CANONADA		18.429,48€
CAPÍTOL 002.- PECES ESPECIALS		15.782,54€
CAPÍTOL 003.- REPOSICIÓ ESCOMESES EXISTENTS		29.846,08€
CAPÍTOL 004.- MANTENIMENT DE SERVEI		4.800,00€
CAPÍTOL 005.- IMPREVISTOS		1.200,00€
CAPÍTOL 006.- SEGURETAT I SALUT LABORAL		1.057,43€
<hr/>		
SUMA PARCIAL		71.115,53
	DESPESES GENERALS	13,00 %
		9.245,02
	BENEFICI INDUSTRIAL	6,00 %
		4.266,93
	DESCOMPTE	10 %
		7.111,55
<hr/>		
TOTAL PRESSUPOST EXECUCIÓ MATERIAL		77.515,93
I.V.A. 18%		13.952,87
<hr/>		
TOTAL PRESSUPOST AMB IVA		91.468,80 €

El pressupost total del projecte puja a la quantitat de:

NORANTA-UN MIL QUATRE-CENTS SEIXANTA-VUIT EUROS AMB VUITANTA CENTIMS

Notes:

Aquest pressupost té una validesa de tres mesos.

SOREA SOCIEDAD REGIONAL DE
ABASTECIMIENTO DE AGUAS, S.A.

ANTONIO LLOBERA ORÓ
CAP DE DISTRIBUCIO

Roses, Divendres, 08 de Juny de 2012

Referència Sol·licitud: 9021756 NSCRGI

AJUNTAMENT DE ROSES
PLAÇA CATALUNYA 00012, BJO
17480 - ROSES
GIRONA

Benvolguts:

En relació amb la sol·licitud de modificació d'instal·lacions d'Endesa Distribución Eléctrica S.L. Unipersonal a **AUXILIAR PARA MACROFINCA, SOTERRAR LIN, ROSES, 17480, ALT EMPORDA, (GI)** hem procedit a l'estudi de la solució tècnica de la modificació i la seva valoració econòmica.

Els treballs a realitzar consisteixen en variant, essent el pressupost d'execució d'aquests treballs el següent:

- Pressupost execució modificacions:	53.534,46 €
- I.V.A. en vigor (18 %):	9.636,20 €
- Total import abonar SOL·LICITANT:	63.170,66 €

Aquest pressupost, el desglossament del qual s'indica en el document annex, inclou tant l'execució o modificació per part d'Endesa Distribución Eléctrica S.L. Unipersonal de les instal·lacions de la xarxa de distribució, com la tramitació administrativa per a la seva posada en servei i no tindrà modificacions a no ser que durant la gestió de les autoritzacions, permisos o execució dels treballs, degut a factors aliens a Endesa Distribución Eléctrica S.L. Unipersonal degudament justificats i no detectats en l'estudi realitzat, fossin necessaris canvis substancials. Així mateix podrà ser revisat si un cop passat un any des de la seva acceptació no hagués estat possible iniciar els treballs per falta de disponibilitat dels permisos o d'altres motius aliens a Endesa Distribución Eléctrica S.L. Unipersonal.

El termini previst d'execució material de l'obra serà de 30 dies hàbils a partir de que es disposi dels permisos i autoritzacions administratives, sempre que no existeixin condicionants externs.

La validesa d'aquestes condicions tecnicoeconòmiques és de 3 mesos.

Si és del vostre interès, podeu fer efectiu l'import mencionat mitjançant transferència bancària efectuada al compte indicat a peu de pàgina, fent constar en el justificant la referència de la sol·licitud. Us preguem que ens envieu còpia del justificant al nº de fax que figura també a peu de pàgina per tal de donar inici als tràmits necessaris per a la realització de les obres tan aviat com sigui possible.

Per tal d'evitar situacions de risc és necessari que extremeu les mesures de seguretat preventiva mantenint, en les obres de l'entorn de les instal·lacions elèctriques a modificar, les distàncies de seguretat establertes en els reglaments vigents, atès que aquestes instal·lacions han de continuar en tensió fins que sigui possible la seva retirada, un cop finalitzats els treballs de desplaçament que hem de realitzar.

OBSERVACIONS: TOTES LES FEINES A CARREC DE FECSA. OBRA CIVIL DE LES RASES, PERMISOS OFICIALS I PARTICULARS, ADAPTACIONS D'ESCOMESSES I NINOLXS A CARREC DEL CLIENT.

Quedem a la seva disposició per a qualsevol aclariment sobre aquestes condicions tècnico-econòmiques al telèfon del Servei d'Assistència Tècnica 902.534100 o bé a través del gestor de nous subministrament Sr.Francesc Ortega.

Endesa Distribución Eléctrica S.L. Unipersonal

16 de desembre de 2011

Forma de pagament

Transferència bancària a compte: 2100 2931 91 0200132942
INDICAR REFERÈNCIA SOL·LICITUD NÚMERO 9021756 NSCRGI
REMETRE CÒPIA JUSTIFICANT TRANSFERÈNCIA AL FAX Nº 972 011876

ESTUDI TÈCNIC NÚM.

EMQQ2

Sol·licitud de subministrament elèctric 00044/001/9021756	Data d'emissió 16/12/2011	Número de pàg. 01
Nom o raó social del client AJUNTAMENT DE ROSES	DNI / CIF P1716100A	Telèfon 972256144
Adreça del client PZ CATALUNYA 12, BJO, ROSES, 17480, ALT EMPORDA, (GI)		
Adreça del subministrament AUXILIAR PARA MACROFINCA, SOTERRAR LIN, ROSES, 17480, (GI)		
Subsector d'activitat DESCONOCIDO		

DESGLOSSAMENT

Unitats	Descripció	Preu unitari	Total
36	TENDIDO CABLE RZ 3X50 AL 54,6 ALM EN PARED NORMAL	10,86	390,96
201	TENDIDO CABLE RZ 3X95 AL 54,6 ALM EN PARED NORMAL	12,96	2.604,96
368	TENDIDO CABLE RZ 3X150 AL 80 ALM EN PARED NORMAL	15,71	5.781,28
1	EMPALME LINEA RZ 3X95 54,6 -TERMORRETRACTIL-	65,70	65,70
8	EMPALME LINEA RZ 3X150 80 -TERMORRETRACTIL-	69,61	556,88
19	CONEX.LINEA 3X150 80 DERIV.3X150-95 O 3X150 80	46,35	880,65
30	CAJA DERIVACION FACHADA LINEA HASTA 95 MM2	69,42	2.082,60
28	CAJA DERIVACION FACHADA LINEA 150 MM2	78,69	2.203,32
5	CRUCE SUBT.RV 3X240 150 AL A RZ 3X50 54,6 ALM	298,24	1.491,20
7	CRUCE SUBT.RV 3X240 150 AL A RZ 3X95 54,6 ALM	298,24	2.087,68
26	CRUCE SUBT.RV 3X240 150 AL A RZ 3X150 80 ALM	297,17	7.726,42
38	ARRANQUE PALOMILLA O POSTECILLO	67,42	2.561,96
254	ARRANQUE M CABLE BT RZ 3X25-54,6 POR APOYO	2,98	756,92
81	ARRANQUE M CABLE BT RZ 3X50-54,6 POR APOYO	2,98	241,38
225	ARRANQUE M CABLE BT RZ 3X95-54,6 POR APOYO	2,98	670,50
255	ARRANQUE M CABLE BT RZ 3X150-95-22 AC POR APOYO	2,98	759,90
20	COMPL. TET CONEXION REDES O DERIVACION AEREA	13,31	266,20
22	COMPL. TET DESCONEXION REDES O DERIVACION AEREA	10,72	235,84
80	COMPL. TET CONEXION ACOMETIDAS TRIFASICAS RED AEREA	771,20	771,20
83	COMPL. TET DESCONEXION ACOMETIDAS TRIFASICAS RED AEREA	7,78	645,74
360	TENDIDO EN TUBULAR 1 C. 3X1X240-1X150	16,90	6.084,00
2	DERIV.BT C.SECO 3X240-150 DERIV. 3X240-150-COMPR-	134,77	269,54
1	EMPALME BT SECO 3X240-150 MM2 TERMORRETRACTIL	49,92	49,92
1	ARMARIO DISTRIBUCION URBANA LSBT	616,84	616,84
3	CAJA DISTRIBUCION EN URBANIZACIONES LSBT	174,32	522,96
4	CONEX. PAT CAJAS Y ARMARIOS DISTRIBUCION LSBT	105,53	422,12
11	CONEXION CABLE CON TERMINAL 3X240-1X150 MM2	37,92	417,12
3	COMPL. TET CONEXION ACOMETIDAS TRIFASICAS SUBT.	13,74	41,22
1	MARCAR,MEDIR Y CONFEC.PLANO SUP.15 M -BRIGADA-	477,20	477,20
2	SUPLEM.MARC.MED.CONF.PLANO LONG.SUP.100M	205,97	411,94

NOTA: TOTES LES QUANTITATS FIGUREN EN EUROS I SENSE IMPOSTOS VIGENTS.

LA VALIDESA D'AQUESTES CONDICIONS: 3 MESOS

ESTUDI TÈCNIC NÚM. **EMQQ2**

Sol·licitud de subministrament elèctric 00044/001/9021756	Data d'emissió 16/12/2011	Número de pàg. 02
Nom o raó social del client AJUNTAMENT DE ROSES	DNI / CIF P1716100A	Telèfon 972256144
Adreça del client PZ CATALUNYA 12, BJO, ROSES, 17480, ALT EMPORDA, (GI)		
Adreça del subministrament AUXILIAR PARA MACROFINCA, SOTERRAR LIN, ROSES, 17480, (GI)		
Subsector d'activitat DESCONOCIDO		

DESGLOSSAMENT

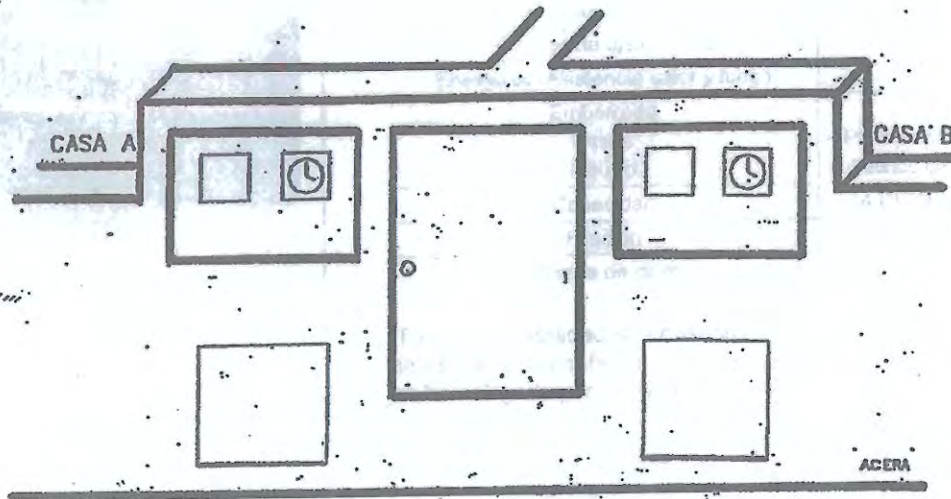
Unitats	Descripció	Preu unitari	Total
196	ABRIR O CERRAR PUENTES EN LINEA BT	20,22	3.963,12
8	MANIOB.R.AEREA BT Y CREAC.ZONA PROTEG.C-REALIZ.TRA	64,54	516,32
8	SUPL.ESPERA ENTREGA Y DEVOL.DESCARGO BT	59,12	472,96
2	COMPLEMENTO TET EN EMPALME REDES AEREAS	15,68	31,36
1	DESCONEXION C.SUBT. BT SUP.4X50 DE BORNES O TERMIN	17,26	17,26
2	COLOC.HASTA 50 AVISOS POBLAC.INFER.15000 HABITANTE	58,15	116,30
8	SUPL.POR BLOQUES DE 25 AVISOS DE MAS	13,63	109,04
4	COMPL.TET EMPALME RED BT SUBT. POR FASE	7,72	30,88
2	COMPL.TET DERIV. T SECO I DER.PAP-SECO BT	44,90	89,80
7	PRUEBA RIGIDEZ CABLE SUBT. BT MISMO CT O A 1 KM	62,37	436,59
1	IDENTIF.Y CORTE CABLE SUBT.CUALQ.TENSION	44,75	44,75
1	MANIOB.CT Y CREAC.ZONA PROTEG.C-REALIZ.TRABAJOS	133,61	133,61
1	SUPL.ESPERA ENTREGA Y DEVOL.DESCARGO CT	59,12	59,12
21	FUSIBLE CUCHILLAS TAMAÑO 2 315	5,31	111,51
4	CANDADO 25X5 ARMARIO E INSTALA	18,55	74,20
1	ENGINYERIA, TOPOGRAFIA I PROJECTE	1.932,00	1.932,00
1	SUPERVISIÓ D'OBRA	1.932,00	1.932,00
1	AVANTPROJECTE	369,49	369,49
1	COORDINACIÓ DE SEURETAT	1.000,00	1.000,00
PRESSUPOST TOTAL:			53.534,46

NOTA: TOTES LES QUANTITATS FIGUREN EN EUROS I SENSE IMPOSTOS VIGENTS.

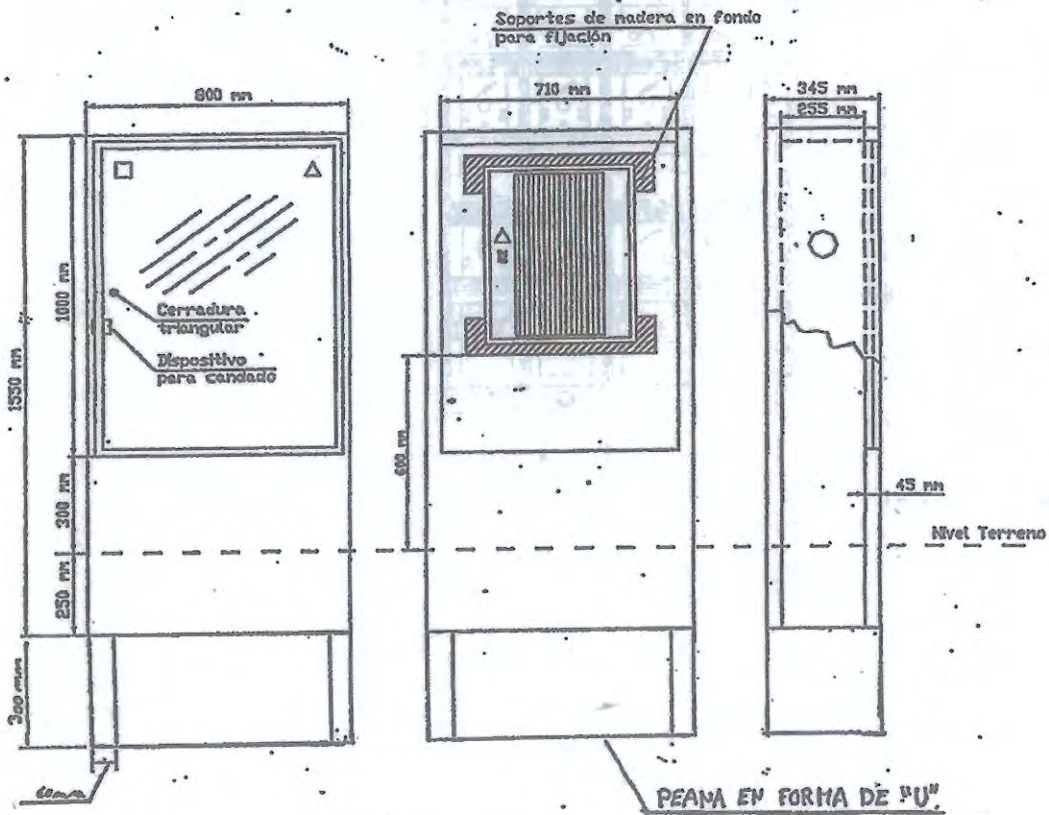
LA VALIDESA D'AQUESTES CONDICIONS: 3 MESOS

Endesa Distribución Eléctrica S.L. Unipersonal R.M.de Barcelona, Tomo 26345, Folio 83, Hoja B 265819, Inscrición 32 - Domicilio Social Av.Paralelo 51, 08004 Barcelona C.I.F. B82846817

Acometidas en urbanizaciones desde red subterránea de BT



Prefabricado de hormigón para armario de distribución para urbanizaciones



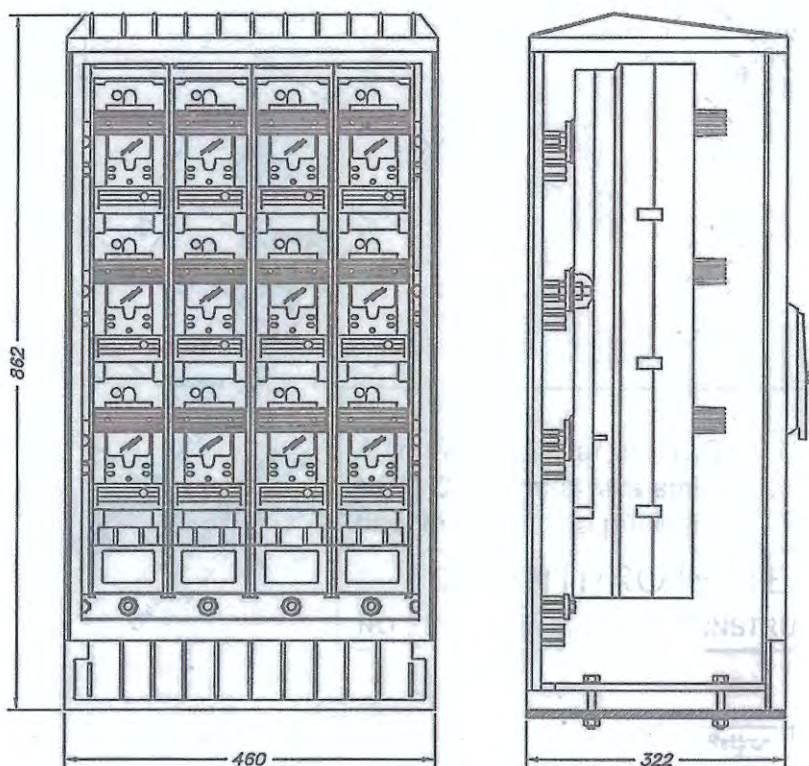
Cuadros distribución Intemperie Según norma Endesa GE CNL005



■ ARMARIO DE DISTRIBUCIÓN INTEMPERIE CON 4 BTVC DE 400 A Características particulares:

Material	Poliéster reforzado con fibra de vidrio
Grado de protección	IP 55 IK 09
Tensión nominal	500 V
Tensión de ensayo a 50hz asignada	4,5 kV
Resistencia aislamiento	5 MΩ
Ensayo de resistencia calor y fuego	UNE 21.095
Embarrado	
Fases	Pletinas de Cu de 50x10 estañado
Neutro	Pletinas de Cu de 30x10 estañado
Capacidad	4 DISTRIFUS-S BTVC-2 400 A
Fijación	Herraje para zócalo de hormigón
Sistema de cierre	Por 3 puntos y bloqueo por candado

*Existe la posibilidad de conseguir 4 salidas con el modelo 01 13536 que tiene esta misma configuración, montado sobre un armario ref: 0/1500, modelo no homologado por la compañía



Ref. Endesa	Cód. Endesa	Ref. Temper	Cód. Temper
ARMARIO DISTRIBUCIÓN INTEMPERIE CON 4 BTVC DE 400 A	6700035	CUADRO CBT1 1 ENTRADA - 3 SALIDAS ENDESA	01 50335

PROJECTE DE REURBANITZACIÓ DE L'ÀMBIT DE CASC ANTIC ENTRE ELS CARRERS SANT ISIDRE, JOAN BADOSA, SANT PERE BAIX I SANT PERE ALT.

CAPITOL	CARRER	MESOS					P.E.M
		1	2	3	4	5	
ENDERROCS	SANT ISIDRE	3.819,78 €					21.789,98 €
	JOAN BADOSA	12.699,20 €					
	SANT PERE BAIX			2.645,30 €			
	SANT PERE ALT			2.029,32 €			
	PLAÇA SANT PERE	596,37 €					
CLAVEGUERAM	SANT ISIDRE	5.364,62 €	5.364,62 €				61.205,02 €
	JOAN BADOSA	17.835,14 €	17.835,14 €				
	SANT PERE BAIX				7.430,29 €		
	SANT PERE ALT				5.700,08 €		
	PLAÇA SANT PERE	1.675,12 €					
AIGUA POTABLE	SANT ISIDRE		7.087,26 €				40.429,31 €
	JOAN BADOSA		23.562,20 €				
	SANT PERE BAIX				4.908,12 €		
	SANT PERE ALT					4.871,73 €	
	PLAÇA SANT PERE						
BAIXA TENSIO	SANT ISIDRE		4.237,21 €				24.171,17 €
	JOAN BADOSA		14.086,96 €				
	SANT PERE BAIX				2.934,38 €		
	SANT PERE ALT					2.912,63 €	
	PLAÇA SANT PERE						
GAS	SANT ISIDRE		2.992,20 €				17.069,00 €
	JOAN BADOSA		9.947,81 €				
	SANT PERE BAIX				2.072,18 €		
	SANT PERE ALT					2.056,81 €	
	PLAÇA SANT PERE						
OBRA CIVIL DE TELEFONIA	SANT ISIDRE			711,23 €			4.057,18 €
	JOAN BADOSA			2.364,93 €			
	SANT PERE BAIX				492,54 €		
	SANT PERE ALT					488,48 €	
	PLAÇA SANT PERE						
TELECOMUNICACIONS	SANT ISIDRE			4.620,94 €			26.360,21 €
	JOAN BADOSA			15.362,73 €			
	SANT PERE BAIX				3.200,13 €		
	SANT PERE ALT					3.176,41 €	
	PLAÇA SANT PERE						
ENLLUMENAT PÚBLIC	SANT ISIDRE			670,44 €			3.824,54 €
	JOAN BADOSA			2.349,44 €			
	SANT PERE BAIX					464,30 €	
	SANT PERE ALT					340,36 €	
	PLAÇA SANT PERE						
PAVIMENTACIÓ	SANT ISIDRE			3.441,40 €	8.624,14 €		68.827,97 €
	JOAN BADOSA			5.698,96 €	34.413,99 €		
	SANT PERE BAIX					8.355,72 €	
	SANT PERE ALT					6.410,02 €	
	PLAÇA SANT PERE					1.883,75 €	
ELEMENTS URBANS I SENYALITZACIÓ	SANT ISIDRE					1.804,12 €	10.291,61 €
	JOAN BADOSA					5.997,95 €	
	SANT PERE BAIX					1.249,40 €	
	SANT PERE ALT					1.240,14 €	
	PLAÇA SANT PERE						
PARTIDES ALÇADES	SANT ISIDRE	249,67 €	249,67 €	249,67 €	249,67 €	249,67 €	7.121,10 €
	JOAN BADOSA	830,32 €	830,32 €	830,32 €	830,32 €	830,32 €	
	SANT PERE BAIX	173,04 €	173,04 €	173,04 €	173,04 €	173,04 €	
	SANT PERE ALT	132,59 €	132,59 €	132,59 €	132,59 €	132,59 €	
	PLAÇA SANT PERE	38,60 €	38,60 €	38,60 €	38,60 €	38,60 €	
P.E.M.		43.414,46 €	86.537,62 €	41.318,91 €	74.864,96 €	39.011,14 €	285.147,09 €

Pluvials Projecte PU110310T

(Pd/24)= 2.54 C-I = 0.80 PAVIMENTS I VORERES
 (11/10)= 11 C-II = 0.30 ZONES VERDES
 n = 0.007 PEAD C-III = 0.60 PARCEL·LES
 0.014 FORMIGÓ

CARRER	INCI TRAM	FINAL TRAM	LONG. TRAM (m)	VI (m/s)	SUPERFICIE			COEF. ESCOLAMENT			SUP. ESC (S x C) (m²)	TEMP. CONCENTRAC.			It (mm/h)	PLUV. (l/s)	RESID. (l/s)	TOTAL (l/s)	PTE (%)	DIAM (mm)	Manning	O (rad)	AREA MOLLADA (m²)	PERIM. MOLLADA (m)	Yc (cm)	TOL	Vf (m/s)	CABAL SEC. PLENA (l/s)	Q/Qple=0.8	CONDICIÓ
					TIPUS-I (m²)	TIPUS-II (m²)	TIPUS-III (m²)	TIPUS-I	TIPUS-II	TIPUS-III		INICIAL (min)	RECORR. (min)	TOTAL (min)																
SANT ISIDRE	P3	P4	48.00	2.06	592.00	0.00	0.00	0.80	0.30	0.60	473.60			115.00	18.15	0.00	18.15	1.50%	400	0.0070	1.43	0.009	0.286	4.9	1.74E-04	2.06	473.69	OK	OK	
	P4	P5	5.00	2.13	612.00	0.00	0.00	0.80	0.30	0.60	489.60			115.00	18.77	0.00	18.77	1.50%	400	0.0070	1.43	0.009	0.286	4.9	2.09E-04	2.13	473.69	OK	OK	
JOAN BADOSA	P3	P2	50.00	0.44	250.00	0.00	0.00	0.80	0.30	0.60	200.00			115.00	7.67	0.00	7.67	0.75%	400	0.0070	1.84	0.016	0.368	7.9	1.68E-03	0.44	334.95	OK	OK	
	P2	P1	64.00	1.00	570.00	0.00	0.00	0.80	0.30	0.60	456.00			115.00	17.48	0.00	17.48	1.00%	400	0.0070	1.84	0.018	0.368	7.9	1.08E-03	1.00	386.76	OK	OK	
	P1	Pext	15.00	0.80	630.00	0.00	0.00	0.80	0.30	0.60	504.00			115.00	19.32	0.00	19.32	1.00%	400	0.0070	2.08	0.024	0.417	9.9	2.29E-03	0.80	386.76	OK	OK	
SANT PERE BAIX	P6	P7	38.00	0.26	152.00	0.00	0.00	0.80	0.30	0.60	121.60			115.00	4.66	0.00	4.66	3.10%	315	0.0070	2.24	0.018	0.353	8.9	2.31E-03	0.26	360.13	OK	OK	
SANT PERE ALT	P8	P9	38.00	0.95	900.40	0.00	0.00	0.80	0.30	0.60	720.32			115.00	27.61	0.00	27.61	1.70%	400	0.0070	2.24	0.029	0.448	11.3	3.23E-03	0.95	504.28	OK	OK	
PLAÇA SANT PERE	P5	P7	22.50	0.89	850.00	0.00	0.00	0.80	0.30	0.60	680.00			115.00	26.07	0.00	26.07	1.00%	400	0.0140	2	0.029	0	11	1.06E-03	1	193.38	OK	OK	
	P7	P9	25.00	2.00	1900.00	0.00	0.00	0.80	0.30	0.60	1520.00			115.00	58.27	0.00	58.27	0.50%	400	0.0140	2	0.029	0	11	6.82E-03	2	136.74	OK	OK	
	P9	P11	25.00	1.35	2000.00	0.00	0.00	0.80	0.30	0.60	1600.00			115.00	61.33	0.00	61.33	0.50%	500	0.0140	2	0.046	1	14	3.60E-03	1	247.93	OK	OK	

RESIDUALS PU110310T

RESIDUALS

$(Pd/24) = 11,12$ C-I = 1,00
 $(It/d) = 11$ C-II = 0,35
 $n = 0,007$ PVC C-III = 0,90
 0,014 FORMIGÓ

	INCI TRAM	FINAL TRAM	LONG. TRAM (m)	VI (m/s)	It (mm/h)	CABALS		PTE (%)	DIAM (mm)	Manning	O (rad)	AREA MOLLADA (m2)	PERIM. MOLLADA (m)	Yc (cm)	TOL	Vf (m/s)	CABAL SEC. PLENA (lit/s)	Q/Qple=0,8	CONDICIÓ
						PLUV. (lit/s)	RESID. (lit/s)												
c/ Sant Isidre	R5	R6	54,00	1,32	464,52	0,00	5,278	2,80%	300	0,0070	1,32	3,988E-03	0,199	3,2	7,39E-05	1,32	300,51	OK	OK
	R5	R2	15,00	0,66	464,52	0,00	2,639	0,70%	300	0,0070	1,32	3,988E-03	0,199	3,2	7,39E-05	0,66	150,25	OK	OK
C/ Joan Badosa	R2	R6a1	65,00	2,81	464,52	0,00	11,611	0,70%	300	0,0070	1,32	3,988E-03	0,199	3,2	6,77E-04	2,81	150,25	OK	OK
	R7	R8	42,00	1,85	464,52	0,00	7,389	3,80%	300	0,0070	1,32	3,988E-03	0,199	3,2	2,98E-05	1,85	350,08	OK	OK
C/ Sant Pere Alt	R9	R10	41,00	3,64	464,52	0,00	15,306	3,80%	300	0,0070	1,32	3,988E-03	0,199	3,2	2,55E-04	3,64	350,08	OK	OK
	R10	R8	25,00	0,66	448,72	0,00	15,306	1,00%	300	0,0070	1,32	3,988E-03	0,199	3,2	7,77E-04	0,66	179,59	OK	OK
Plaça Sant Pere	R8	R6	21,00	4,63	464,52	0,00	18,473	1,00%	400	0,0070	1,32	3,988E-03	0,199	3,2	9,98E-04	4,63	179,59	OK	OK
	R6	R11	18,00	3,35	464,52	0,00	23,751	1,80%	400	0,0070	1,32	7,091E-03	0,265	4,2	6,05E-04	3,35	518,90	OK	OK
	R11	R12	18,00	3,35	464,52	0,00	23,751	1,80%	400	0,0070	1,32	7,091E-03	0,265	4,2	6,05E-04	3,35	518,90	OK	OK
	R11	R12	18,00	3,35	464,52	0,00	23,751	1,80%	400	0,0070	1,32	7,091E-03	0,265	4,2	6,05E-04	3,35	518,90	OK	OK