



**PROJECTE DE RESTAURACIÓ DEL
CONTRAFORT DEL BÚNQUER DE LA
CIUTADELLA DE ROSES**

DESEMBRE 2012

PU12009OT

**PROJECTE DE RESTAURACIÓ DEL CONTRAFORT DEL BÚNQUER DE LA
CIUTADELLA DE ROSES**

AJUNTAMENT DE ROSES
PU12009OT

ÀREA D'URBANISME

0. ÍNDEX

DOCUMENT NÚM.1 - MEMÒRIA I ANNEXOS

1. DADES GENERALS:
 - Identificació i agents del projecte
2. MEMÒRIA DESCRIPTIVA:
 - Objecte del projecte
 - Antecedents:
 - Dades prèvies
 - Requisits normatius
 - Condicions de l'emplaçament i l'entorn físic
 - Descripció del projecte:
 - Descripció general
 - Característiques urbanístiques
 - Quadre estadístic
 - Connectivitat
3. MEMÒRIA CONSTRUCTIVA:
 - Treballs previs
 - Replanteig general de l'obra
 - Esbrossada i moviments de terres
 - Pavimentació, tancaments i mobiliari
4. SEURETAT I SALUT
5. TERMINI D'EXECUCIÓ I GARANTIA
6. CLASSIFICACIÓ DEL CONTRACTISTA
7. PRESSUPOST GENERAL O PRESSUPOST PER CONEIXEMENT DE L'ADMINISTRACIÓ
8. ANNEXES
 - Annex 1- Reportatge fotogràfic
 - Annex 2 Justificació de preus
 - Annex 3- Estudi bàsic de Seguretat i Salut

DOCUMENT NÚM.2 - PLÀNOLS

- 1.1 Situació
- 1.2 Emplaçament
- 2.1 Informació cadastral
- 2.2 Informació urbanística POUM
- 3.1 Estat actual
- 4.1 Planta proposta

DOCUMENT NÚM.3 - PLEC DE PRESCRIPCIONS TÈCNIQUES

DOCUMENT NÚM.4 - PRESSUPOST

- Quadre de Preus núm. 1
- Quadre de preus núm. 2
- Amidaments
- Pressupost
- Resum de pressupost
- Ultim full

1. DADES GENERALS

Identificació i agents del projecte

Títol projecte

Projecte de restauració del contrafort del bunker a la Ciutadella de Roses

Emplaçament

Promotor

Ajuntament de Roses

Autors del Projecte

Carlos Victoria Planas, arquitecte municipal

Redactors del projecte

Carlos Victoria Planas, arquitecte municipal

Carles Quirch i Núñez, arquitecte tècnic municipal

Delineació i producció

Àrea d'Urbanisme.

David Alabau, delineant

Paki Goikoetxea, delineant

Vicenta Serrano, delineant

2. MEMÒRIA DESCRIPTIVA

Objecte del projecte

L'objecte d'aquest projecte es la reposició del material de cantereria sostret al llarg del temps que donava solidesa al contrafort al que posteriorment, i durant la guerra civil, a la part superior es va construir un bunker de defensa.

Garantir l'estabilitat del contrafort i evitar la degradació al temps que es recupera la imatge inicial es el motiu d'aquest projecte.

Les obres descrites en el present projecte disposen de l'informe favorable preceptiu del Departament de Cultura de la Generalitat, segons acord de la Comissió del dia 5 d'octubre de 2012

Antecedents

- Aquest projecte s'encarrega des de l'Alcaldia.
- *Requisits normatius*

- Decret Legislatiu 2/2003, de 28 d'abril, de Text Refós de la Llei Municipal i de Règim Local de Catalunya.
- Llei 3/2011 de 14 de novembre, de Contractes del Sector Públic.
- Reial Decret 1098/2001. De 12 d'octubre, de Reglament General de la Llei de Contractes.
- Decret 179/1995, de 13 de juny, de Reglament d'Obres, Activitats i Serveis del Ens Locals (ROAS).

Llei 51/2003, de 2 de desembre, d'igualtat d'oportunitats, no-discriminació i accessibilitat universal de les persones amb discapacitat.

- Reial decret 1627/1997 de 24 d'octubre, pel que s'estableixen les Disposicions Mímines de Seguretat i Salut en les Obres de Construcció.
- Reial decret 161/2001 de 12 de juny, Regulador d'Enderrocs i altres Residus a la Construcció.

- Reial Decret 105/2008, d'1 de febrer, regulador de la producció i la gestió dels residus de la construcció i demolició
- Decret legislatiu 3/2012, de 22 de febrer, de modificació del Text refós de la Llei d'Urbanisme.
- Decret 305/2006, de 18 de juliol, de Reglament de la Llei d'Urbanisme.
- Reial Decret Legislatiu 2/2008 de Text Refós de la Llei del Sòl.
- POUM aprovat definitivament per la Comissió Territorial d'Urbanisme en data 11 de febrer de 2010, donada la conformitat del Text refós per la CTU en data 02 de juny de 2010 i publicat al DOGC 5682 en data 30 de juliol de 2010.
- **Pla director de la Ciutadella aprovat el 27/07/1993 elaborat pel Departament de Cultura de la Generalitat**
- **Llei 9/1993 de 30 de setembre per la qual es regulen les obres a realitzar en els BCIN.**
-

- *Característiques urbanístiques*

La Ciutadella de Roses es una fortificació renaixentista actualment catalogada com a Bé cultural d'Interès Nacional des de 1993.

Li es d'aplicació el pla Director de la ciutadella aprovat el 27/07/1993 pel Departament de Cultura de la Generalitat .

Actualment es troba a l'interior de l'àmbit del PEU 1-Ciutadella Arqueològica- amb la finalitat de dur a terme les previsions del Pla Director.

3. MEMÒRIA CONSTRUCTIVA

Se seguirà amb el mateix pautat que es pot deduir de les emprentes originals de l'antiga obra de canteria. La pedra serà la provinent de la canteria original d'Avinyonet -pedra de Figueres -amb volumetria trapezoïdal .Es col·locaran sense juntes i amb suports de plom

L'acabat final es realitzarà amb buixarda manual al igual que l'existent .La transició entre els murs de calç amb cantells rodons i rajol i l'obra de reposició de canteria i el formigó armat del bunker es farà mitjançant un perfil en U de 5cmm de costat.

Finalment la textura de la pell del bunker es tractarà amb un acabat abuixardat .posteriorment es replantejarà la trobada de la tanca del recinte amb el contrafort amb la finalitat d'alliberar-lo de l'espai que genera.

Els treballs de subministre de l'obra de canteria es realitzarà per empresa especialitzada. servirà degudament carejada amb els ploms existents i amb el deure d'ajustar in situ, si fos necessari, les diferents peces amb la finalitat de recuperar la fisonomia primitiva.

La normativa vigent d'obligat compliment per a l'execució de totes i cadascuna de les unitats d'obra contemplades en aquest projecte s'especifica en el Plec de condicions tècniques particulars.

4. SEGURETAT I SALUT

En l'annex núm. 5 s'inclou l'Estudi Bàsic de Seguretat i Salut, que en compliment del Reial Decret 1627/1997 de 24 d'octubre pel que s'estableixen disposicions mínimes de Seguretat i Salut a les Obres de Construcció, té per objecte establir les disposicions tècniques en base a les quals l'Adjudicatari pugi portar a terme les seves obligacions en matèria de seguretat i salut:

- redactar el corresponent Pla
- sotmetre'l a la preceptiva aprovació
- desenvolupar-lo al llarg de l'execució de les obres, sota el control del Coordinador en matèria de Seguretat i Salut

5. TERMINI D'EXECUCIÓ I GARANTIA

Es preveu un termini per a l'execució total de les obres en una sola fase de 6 setmanes, a partir de la signatura de l'acta de comprovació del replanteig.

El termini de garantia es fixa en un any a partir del moment en què la Direcció Facultativa de les Obres lliuri la preceptiva acta de recepció.

6. CLASSIFICACIÓ DEL CONTRACTISTA

D'acord amb allò establert en l'art. 54 de la Llei de contractes del sector públic 30/2007 l'obra en qüestió no està subjecte a classificació de contractista, atès que l'import d'aquesta es inferior als 350.000.-€ (IVA, no inclòs).

7. PRESSUPOST GENERAL O PRESSUPOST PER CONEIXEMENT DE L'ADMINISTRACIÓ

Aplicant a l'estat d'amidaments els preus unitaris que figuren en els corresponents quadres, s'obté un Pressupost d'Execució Material de (26.721,55€) VINT-I-SIS MIL SETCENTS VINT-I-UNA amb CINQUANTA -CINC cèntims..

Incrementant la qualitat anterior amb els percentatges corresponents de despeses generals i benefici industrial, i aplicant el 21% d'IVA a la quantitat resultant s'obté un Pressupost d'Execució per Contracte de (38.476,35€) TRENTA-VUIT MIL QUATRE-CENTS SETANTA-SIS amb TREINTA -CINC centims

Roses, desembre de 2012

DEPARTAMENT DE PROJECTES I HABITATGE DE L'ÀREA D'URBANISME

Carlos Victoria Planas
Arquitecte municipal

Carles Quirch i Núñez
Arquitecte tècnic municipal

CAP DE L'ÀREA D'URBANISME

Anna Barceló Puig
Arquitecta











2- Justificació de preus

JUSTIFICACIÓ DE PREUS

En compliment de l'article 1er de la Orden del 12 de junio de 1968 (B.O.E. de 25-7-68), es redacta el present annex on es justifica l'import dels preus.

Les despeses directes de la mà d'obra, materials i maquinària s'han importat de les bases de dades de l'ITEC (Institut de Tecnologia de la Construcció de Catalunya), que són preus de referència vigents en l'àmbit català.

Preus de materials i subministres

Els preus de materials i subministres són preus resultants a peu d'obra; en ells es troben inclosos, si és necessari, les següents despeses:

- a/ Preu a l'origen
- b/ Transport
- c/ Càrrega en origen i descàrrega a l'obra
- d/ Moviment dins de l'obra
- e/ Danys

Preus de la maquinària i equip auxiliar

En els preus de la maquinària i equip auxiliar es troben incloses les següents despeses:

- a/ Cost de trasllat i posada en servei, incloses les despeses de transport i les operacions necessàries per a la posada en servei.
- b/ Cost d'existència, incloses les despeses d'amortització, interès del capital invertit, assegurances i impostos.
- c/ Cost de funcionament, incloses les despeses del personal operador, els consums de combustible, lubricants, filtres, material de desgast, reparacions, tren de rodatge o pneumàtics, etc...

Preus auxiliars

Són aquells preus que formen part d'un preu unitari compost, no poden incloure's en cap dels tres apartats anteriors per ser ells mateixos compostos.

Les despeses indirectes es xifren en un percentatge sobre les despeses directes igual per a totes les unitats d'obra. Segons la naturalesa de l'obra projectada, la importància del seu pressupost i el termini d'execució, es considera suficient un 4 % de despeses indirectes, percentatge que s'ha aplicat en la següent justificació de preus.

JUSTIFICACIÓ DE PREUS

MA D'OBRA

CODI	UA	DESCRIPCIÓ	PREU	
A0121000	h	Oficial 1a	18,71000	€
A0122000	h	Oficial 1a paleta	18,71000	€
A0125000	h	Oficial 1a soldador	19,03000	€
A0126000	h	Oficial 1a picapedrer	18,71000	€
A0135000	h	Ajudant soldador	17,41000	€
A0136000	h	Ajudant picapedrer	17,35000	€
A0140000	h	Manobre	16,48000	€
A0150000	h	Manobre especialista	16,97000	€

JUSTIFICACIÓ DE PREUS

MAQUINÀRIA

CODI	UA	DESCRIPCIÓ	PREU	
C1705600	h	Formigonera de 165 l	1,88000	€
C200P000	h	Equip i elements auxiliars per a soldadura elèctrica	3,47000	€
CRL15100	h	Aparell manual de pressió per a tractaments fitosanitaris i herbicides	23,99000	€

JUSTIFICACIÓ DE PREUS

MATERIALS

CODI	UA	DESCRIPCIÓ	PREU	
B0111000	m3	Aigua	1,18000	€
B0312020	t	Sorra de pedrera de pedra granítica per a morters	21,61000	€
B0431100	m3	Pedra granítica per a maçoneria	90,17000	€
B0512401	t	Ciment pòrtland amb filler calcari CEM II/B-L 32,5 R segons UNE-EN 197-1, en sacs	112,19000	€
B0532310	kg	Calç aèria CL 90	0,10000	€
B44Z5A2A	kg	Acer S275JR segons UNE-EN 10025-2, format per peça simple, per a reforç d'elements d'encastament, recolzament i rigiditzadors, en perfils laminats en calent sèrie L, LD, T, rodó, quadrat, rectangular i planxa, treballat al taller per a col·locar amb soldadura i amb una capa d'imprimació antioxidant	1,23000	€
BRLA1000	l	Producte herbicida de contacte	13,07000	€

JUSTIFICACIÓ DE PREUS

ELEMENTS COMPOSTOS

CODI	UA	DESCRIPCIÓ				PREU
D0705A21	m3	Morter de calç i sorra de pedra granítica amb 380 kg/m3 de calç aèria CL 90, amb una proporció en volum 1:4 i 10 N/mm2 de resistència a compressió, elaborat a l'obra amb formigonera de 165 l	Rend.: 1,000			89,54000 €
			Unitats	Preu EURO	Parcial	Import
Ma d'obra						
A0150000	h	Manobre especialista	1,000	/R x 16,97000 =	16,97000	
				Subtotal:	16,97000	16,97000
Maquinària						
C1705600	h	Formigonera de 165 l	0,700	/R x 1,88000 =	1,31600	
				Subtotal:	1,31600	1,31600
Materials						
B0532310	kg	Calç aèria CL 90	380,000	x 0,10000 =	38,00000	
B0312020	t	Sorra de pedrera de pedra granítica per a morters	1,520	x 21,61000 =	32,84720	
B0111000	m3	Aigua	0,200	x 1,18000 =	0,23600	
				Subtotal:	71,08320	71,08320
			DESPESES AUXILIARS	1,00 %		0,16970
			COST DIRECTE			89,53890
			COST EXECUCIÓ MATERIAL			89,53890
D070A6C1	m3	Morter mixt de ciment pòrtland amb filler calcari CEM II/B-L, calç i sorra de pedra granítica amb 250 kg/m3 de ciment, amb una proporció en volum 1:1:7 i 5 N/mm2 de resistència a compressió, elaborat a l'obra amb formigonera de 165 l	Rend.: 1,000			105,06000 €
			Unitats	Preu EURO	Parcial	Import
Ma d'obra						
A0150000	h	Manobre especialista	1,050	/R x 16,97000 =	17,81850	
				Subtotal:	17,81850	17,81850
Maquinària						
C1705600	h	Formigonera de 165 l	0,725	/R x 1,88000 =	1,36300	
				Subtotal:	1,36300	1,36300
Materials						
B0111000	m3	Aigua	0,200	x 1,18000 =	0,23600	
B0512401	t	Ciment pòrtland amb filler calcari CEM II/B-L 32,5 R segons UNE-EN 197-1, en sacs	0,250	x 112,19000 =	28,04750	
B0312020	t	Sorra de pedrera de pedra granítica per a morters	1,500	x 21,61000 =	32,41500	
B0532310	kg	Calç aèria CL 90	250,000	x 0,10000 =	25,00000	
				Subtotal:	85,69850	85,69850

JUSTIFICACIÓ DE PREUS

ELEMENTS COMPOSTOS

CODI	UA	DESCRIPCIÓ				PREU
			DESPESES AUXILIARS	1,00	%	0,17819
			COST DIRECTE			105,05819
			COST EXECUCIÓ MATERIAL			105,05819
D6111011	m3	Pedra recuperació carejada per a maçoneria	Rend.: 1,000			82,98000
			Unitats	Preu EURO		Parcial
Ma d'obra						Import
A0136000	h	Ajudant picapedrer	1,500	/R x 17,35000	=	26,02500
A0126000	h	Oficial 1a picapedrer	3,000	/R x 18,71000	=	56,13000
			Subtotal:			82,15500
			DESPESES AUXILIARS	1,00	%	0,82155
			COST DIRECTE			82,97655
			COST EXECUCIÓ MATERIAL			82,97655
D6117701	m3	Carreu de pedra granítica per a maçoneria	Rend.: 1,000			815,09000
			Unitats	Preu EURO		Parcial
Ma d'obra						Import
A0136000	h	Ajudant picapedrer	18,000	/R x 17,35000	=	312,30000
A0126000	h	Oficial 1a picapedrer	20,000	/R x 18,71000	=	374,20000
			Subtotal:			686,50000
Materials						
B0431100	m3	Pedra granítica per a maçoneria	1,350	x 90,17000	=	121,72950
			Subtotal:			121,72950
			DESPESES AUXILIARS	1,00	%	6,86500
			COST DIRECTE			815,09450
			COST EXECUCIÓ MATERIAL			815,09450

JUSTIFICACIÓ DE PREUS

PARTIDES D'OBRA

NÚM	CODI	UA	DESCRIPCIÓ			PREU	
P-1	K1RAZ002	m2	Neteja de plantes i herbes de superfície pavimentada, aplicació de tractament herbicida i càrrega sobre camió o contenidor	Rend.: 0,230		6,94 €	
				Unitats	Preu EURO	Parcial	Import
Ma d'obra							
	A0150000	h	Manobre especialista	0,014	/R x 16,97000 =	1,03296	
	A0140000	h	Manobre	0,060	/R x 16,48000 =	4,29913	
				Subtotal:		5,33209	5,33209
Maquinària							
	CRL15100	h	Aparell manual de pressió per a tractaments fitosanitaris i herbicides	0,014	/R x 23,99000 =	1,46026	
				Subtotal:		1,46026	1,46026
Materials							
	BRLA1000	l	Producte herbicida de contacte	0,005	x 13,07000 =	0,06535	
				Subtotal:		0,06535	0,06535
				DESPESES AUXILIARS		1,50 %	0,07998
				COST DIRECTE			6,93768
				DESPESES INDIRECTES		0,00 %	0,00000
				COST EXECUCIÓ MATERIAL			6,93768
P-2	K218U003	m2	Repicat de morters dels junts de parament de pedra, amb mitjans manuals i càrrega de runa sobre camió o contenidor. (Zona regata col.locació perfil U i preparació per col.locar revestiment de pedra).	Rend.: 1,000		13,38 €	
				Unitats	Preu EURO	Parcial	Import
Ma d'obra							
	A0140000	h	Manobre	0,800	/R x 16,48000 =	13,18400	
				Subtotal:		13,18400	13,18400
				DESPESES AUXILIARS		1,50 %	0,19776
				COST DIRECTE			13,38176
				DESPESES INDIRECTES		0,00 %	0,00000
				COST EXECUCIÓ MATERIAL			13,38176
P-3	K44Z5A25	kg	Acer S275JR segons UNE-EN 10025-2, en perfils laminats en calent sèrie L, LD, T, rodó, quadrat, rectangular i planxa, treballat a taller i amb una capa d'imprimació antioxidant, per a reforç d'elements d'encastament, recolzament i rigiditzadors, col·locat a l'obra amb soldadura	Rend.: 1,000		3,25 €	
				Unitats	Preu EURO	Parcial	Import
Ma d'obra							

JUSTIFICACIÓ DE PREUS

PARTIDES D'OBRA

NÚM	CODI	UA	DESCRIPCIÓ				PREU
	A0135000	h	Ajudant soldador	0,050	/R x 17,41000	=	0,87050
	A0125000	h	Oficial 1a soldador	0,050	/R x 19,03000	=	0,95150
					Subtotal:		1,82200
							1,82200
	Maquinària						
	C200P000	h	Equip i elements auxiliars per a soldadura elèctrica	0,050	/R x 3,47000	=	0,17350
					Subtotal:		0,17350
							0,17350
	Materials						
	B44Z5A2A	kg	Acer S275JR segons UNE-EN 10025-2, format per peça simple, per a reforç d'elements d'encastament, recolzament i rigiditzadors, en perfils laminats en calent sèrie L, LD, T, rodó, quadrat, rectangular i planxa, treballat al taller per a col·locar amb soldadura i amb una capa d'imprimació antioxident	1,000	x 1,23000	=	1,23000
					Subtotal:		1,23000
					DESPESES AUXILIARS	1,50 %	0,02733
					COST DIRECTE		3,25283
					DESPESES INDIRECTES	0,00 %	0,00000
					COST EXECUCIÓ MATERIAL		3,25283
P-4	K4G21039	m3	Paredat de gruix variable de pedra recuperació carejada, d'una cara vista col·locada amb morter mixt 1:1:7, elaborat a l'obra amb formigonera de 165 l	Rend.: 1,000			347,51 €
				Unitats	Preu EURO	Parcial	Import
	Ma d'obra						
	A0122000	h	Oficial 1a paleta	6,000	/R x 18,71000	=	112,26000
	A0140000	h	Manobre	6,000	/R x 16,48000	=	98,88000
					Subtotal:		211,14000
							211,14000
	Materials						
	D070A6C1	m3	Morter mixt de ciment pòrtland amb filler calcari CEM II/B-L, calç i sorra de pedra granítica amb 250 kg/m3 de ciment, amb una proporció en volum 1:1:7 i 5 N/mm2 de resistència a compressió, elaborat a l'obra amb formigonera de 165 l	0,300	x 105,05819	=	31,51746
	D6111011	m3	Pedra recuperació carejada per a maçoneria	1,200	x 82,97655	=	99,57186
					Subtotal:		131,08932
					DESPESES AUXILIARS	2,50 %	5,27850
					COST DIRECTE		347,50782
					DESPESES INDIRECTES	0,00 %	0,00000
					COST EXECUCIÓ MATERIAL		347,50782
P-5	K4GRRU03	m3	Reparació amb reposició de peces de mur bunquer ciutadella amb pedra de Figueres (mateixa que l'existent) tot el material treballat a buixarda manual, col·locats amb morter de calç 1:4 elaborat a l'obra	Rend.: 1,000			1.195,46 €
				Unitats	Preu EURO	Parcial	Import

JUSTIFICACIÓ DE PREUS

PARTIDES D'OBRA

NÚM	CODI	UA	DESCRIPCIÓ					PREU	
Ma d'obra									
	A0140000	h	Manobre	10,000	/R x 16,48000	=	164,80000		
	A0121000	h	Oficial 1a	10,000	/R x 18,71000	=	187,10000		
							Subtotal:	351,90000	351,90000
Materials									
	D6117701	m3	Carreu de pedra granítica per a maçoneria	1,000	x 815,09450	=	815,09450		
	D0705A21	m3	Morter de calç i sorra de pedra granítica amb 380 kg/m3 de calç aèria CL 90, amb una proporció en volum 1:4 i 10 N/mm2 de resistència a compressió, elaborat a l'obra amb formigonera de 165 l	0,200	x 89,53890	=	17,90778		
							Subtotal:	833,00228	833,00228
						DESPESES AUXILIARS	3,00 %	10,55700	
						COST DIRECTE		1.195,45928	
						DESPESES INDIRECTES	0,00 %	0,00000	
						COST EXECUCIÓ MATERIAL		1.195,45928	
P-6	ZIOFDIFI	ut	Treballs de tallar tanca metal·lica i nova entrega amb paret de pedra.	Rend.: 1,000			132,61	€	
P-7	ZOODIDI	ut	Redacció de pla de seguretat i salut per l'obra de reparació de la façana de bunker	Rend.: 1,000			238,70	€	

ESTUDI BÀSIC DE SEGURETAT I SALUT

1 DADES DE L'OBRA

- 1.1 Tipus d'obra
Treballs de restauració del contrafort del bunker de la ciutadella de Roses
- 1.2 Emplaçament
Ciutadella de Roses
- 1.3 Superfície d'actuació: 50 m² aprox.
- 1.4 Pressupost d'execució material: 26,721,55 €
- 1.5 Promotor
Ajuntament de Roses
- 1.6 Tècnics autors del Projecte d'execució
Carles Victoria Planas, Arquitecte
- 1.7 Tècnic redactor de l'Estudi Bàsic de Seguretat i Salut
Carles Quirch i Núñez, arquitecte tècnic

2 DADES TÈCNIQUES DE L'EMPLAÇAMENT

- 2.1 Àmbit de desenvolupament
La zona d'actuació es troba en la zona interior de la Ciutadella de Roses.
- 2.2 Característiques del terreny: resistència, cohesió, nivell freàtic
La intervenció no preveu afectar el terreny.
- 2.3 Condicions físiques i d'ús dels edificis de l'entorn
Els treballs es preveuen de realitzar en la zona de la ciutadella.
- 2.4 Instal·lacions de serveis públics, tant vistes com soterrades
No es preveu l'afectació dels serveis públics.
- 2.5 Ubicació de vials (amplada, nombre, densitat de circulació) i amplada de voreres:
L'obra no afecta cap vialitat.

3 COMPLIMENT DEL R.D. 1626/97 DE 24 D'OCTUBRE SOBRE DISPOSICIONS MÍNIMES DE SEGURETAT I SALUT A LES OBRES DE CONSTRUCCIÓ

3.1 INTRODUCCIÓ

Aquest Estudi Bàsic de Seguretat i Salut estableix, durant l'execució d'aquesta obra, les previsions respecte a la prevenció de riscos d'accidents i malalties professionals, així com informació útil per efectuar en el seu dia, en les degudes condicions de seguretat i salut, els previsibles treballs posteriors de manteniment.

Servirà per donar unes directrius bàsiques a l'empresa constructora per dur a terme les seves obligacions en el terreny de la prevenció de riscos professionals, facilitant el seu desenvolupament, d'acord amb el Reial Decret 1627/1997 de 24 d'octubre, pel qual s'estableixen disposicions mínimes de seguretat i de salut a les obres de construcció.

En base a l'art. 7è, i en aplicació d'aquest Estudi Bàsic de Seguretat i Salut, el contractista ha d'elaborar un Pla de Seguretat i Salut en el treball en el qual s'analitzin, estudiïn, desenvolupin i complementin les previsions contingudes en el present document.

El Pla de Seguretat i Salut haurà de ser aprovat abans de l'inici de l'obra pel Coordinador de Seguretat i Salut durant l'execució de l'obra o, quan no n'hi hagi, per la Direcció Facultativa. En cas d'obres de les Administracions Públiques s'haurà de sotmetre a l'aprovació d'aquesta Administració.

Es recorda l'obligatorietat de què a cada centre de treball hi hagi un Llibre d'Incidències pel seguiment del Pla. Qualsevol anotació feta al Llibre d'Incidències haurà de posar-se en coneixement de la Inspecció de Treball i Seguretat Social en el termini de 24 hores.

Tanmateix es recorda que, segons l'art. 15è del Reial Decret, els contractistes i sots-contractistes hauran de garantir que els treballadors rebin la informació adequada de totes les mesures de seguretat i salut a l'obra.

Abans del començament dels treballs el promotor haurà d'efectuar un avís a l'autoritat laboral competent, segons model inclòs a l'annex III del Reial Decret.

La comunicació d'obertura del centre de treball a l'autoritat laboral competent haurà d'incloure el Pla de Seguretat i Salut.

El Coordinador de Seguretat i Salut durant l'execució de l'obra o qualsevol integrant de la Direcció Facultativa, en cas d'apreciar un risc greu imminent per a la seguretat dels treballadors, podrà aturar l'obra parcialment o totalment, comunicant-lo a la Inspecció de Treball i Seguretat Social, al contractista, sots-contractistes i representants dels treballadors.

Les responsabilitats dels coordinadors, de la Direcció Facultativa i del promotor no eximiran de les seves responsabilitats als contractistes i als sots-contractistes (art. 11è).

3.2 PRINCIPIS GENERALS APLICABLES DURANT L'EXECUCIÓ DE L'OBRA

L'article 10 del R.D.1627/1997 estableix que s'aplicaran els principis d'acció preventiva recollits en l'art. 15è de la "Ley de Prevención de Riesgos Laborales (Ley 31/1995, de 8 de noviembre)" durant l'execució de l'obra i en particular en les següents activitats:

- a) El manteniment de l'obra en bon estat d'ordre i neteja
- b) L'elecció de l'emplaçament dels llocs i àrees de treball, tenint en compte les seves condicions d'accés i la determinació de les vies o zones de desplaçament o circulació
- c) La manipulació dels diferents materials i la utilització dels mitjans auxiliars
- d) El manteniment, el control previ a la posada en servei i el control periòdic de les instal·lacions i dispositius necessaris per a l'execució de l'obra, amb objecte de corregir els defectes que poguessin afectar a la seguretat i salut dels treballadors
- e) La delimitació i condicionament de les zones d'emmagatzematge i dipòsit dels diferents materials, en particular si es tracta de matèries i substàncies perilloses
- f) La recollida dels materials perillosos utilitzats
- g) L'emmagatzematge i l'eliminació o evacuació de residus i runes
- h) L'adaptació en funció de l'evolució de l'obra del període de temps efectiu que s'haurà de dedicar a les diferents feines o fases del treball
- i) La cooperació entre els contractistes, sots-contractistes i treballadors autònoms
- j) Les interaccions i incompatibilitats amb qualsevol altre tipus de feina o activitat que es realitzi a l'obra o a prop de l'obra.

Els principis d'acció preventiva establerts a l'article 15è de la Llei 31/95 són els següents:

- 1 L'empresari aplicarà les mesures que integren el deure general de prevenció, d'acord amb els següents principis generals:
 - a) Evitar riscos
 - b) Avaluar els riscos que no es puguin evitar
 - c) Combatre els riscos a l'origen
 - d) Adaptar el treball a la persona, en particular amb el que respecta a la concepció dels llocs de treball, l'elecció dels equips i els mètodes de treball i de producció, per tal de reduir el treball monòton i repetitiu i reduir els efectes del mateix a la salut
 - e) Tenir en compte l'evolució de la tècnica
 - f) Substituir allò que és perillós per allò que tingui poc o cap perill
 - g) Planificar la prevenció, buscant un conjunt coherent que integri la tècnica, l'organització del treball, les condicions de treball, les relacions socials i la influència dels factors ambientals en el treball
 - h) Adoptar mesures que posin per davant la protecció col·lectiva a la individual
 - i) Donar les degudes instruccions als treballadors
- 2 L'empresari tindrà en consideració les capacitats professionals dels treballadors en matèria de seguretat i salut en el moment d'encomanar les feines

- 3 L'empresari adoptarà les mesures necessàries per garantir que només els treballadors que hagin rebut informació suficient i adequada puguin accedir a les zones de risc greu i específic
- 4 L'efectivitat de les mesures preventives haurà de preveure les distraccions i imprudències no temeràries que pugués cometre el treballador. Per a la seva aplicació es tindran en compte els riscos addicionals que poguessin implicar determinades mesures preventives, que només podran adoptar-se quan la magnitud dels esmentats riscos sigui substancialment inferior a les dels que es pretén controlar i no existeixin alternatives més segures
- 5 Podran concertar operacions d'assegurances que tinguin com a finalitat garantir com a àmbit de cobertura la previsió de riscos derivats del treball, l'empresa respecte dels seus treballadors, els treballadors autònoms respecte d'ells mateixos i les societats cooperatives respecte els socis, l'activitat dels quals consisteixi en la prestació del seu treball personal.

3.3 IDENTIFICACIÓ DELS RISCOS

Sense perjudici de les disposicions mínimes de Seguretat i Salut aplicables a l'obra establertes a l'annex IV del Reial Decret 1627/1997 de 24 d'octubre, s'enumeren a continuació els riscos particulars de diferents treballs d'obra, tot i considerant que alguns d'ells es poden donar durant tot el procés d'execució de l'obra o bé ser aplicables a d'altres feines.

S'haurà de tenir especial cura en els riscos més usuals a les obres, com ara són, caigudes, talls, cremades, erosions i cops, havent-se d'adoptar en cada moment la postura més adient pel treball que es realitzi.

A més, s'ha de tenir en compte les possibles repercussions a les estructures d'edificació veïnes i tenir cura en minimitzar en tot moment el risc d'incendi.

Tanmateix, els riscos relacionats s'hauran de tenir en compte pels previsibles treballs posteriors (reparació, manteniment...).

3.3.1 MITJANS I MAQUINÀRIA

- Atropellaments, topades amb altres vehicles, atrapades
- Interferències amb instal·lacions de subministrament públic (aigua, llum, gas...)
- Desploma i/o caiguda de maquinària d'obra (sitges, grues...)
- Riscos derivats del funcionament de grues
- Caiguda de la càrrega transportada
 - Generació excessiva de pols o emanació de gasos tòxics
 - Caigudes des de punts alts i/o des d'elements provisionals d'accés (escales, plataformes)
 - Cops i ensopegades
 - Caiguda de materials, rebots
 - Ambient excessivament sorollós
 - Contactes elèctrics directes o indirectes
 - Accidents derivats de condicions atmosfèriques

3.3.2 TREBALLS PREVIS

- Interferències amb instal·lacions de subministrament públic (aigua, llum, gas...)
- Caigudes des de punts alts i/o des d'elements provisionals d'accés (escales, plataformes)
- Cops i ensopegades
- Caiguda de materials, rebots
- Sobre esforços per postures incorrectes
- Bolcada de piles de materials
- Riscos derivats de l'emmagatzematge de materials (temperatura, humitat, reaccions químiques)

3.3.3 ENDERROCS

- Interferències amb instal·lacions de subministrament públic (aigua, llum, gas...)
- Generació excessiva de pols o emanació de gasos tòxics
- Projecció de partícules durant els treballs
- Caigudes des de punts alts i/o des d'elements provisionals d'accés (escales, plataformes)
- Contactes amb materials agressius

- Talls i punxades
- Cops i ensopegades
- Caiguda de materials, rebots
- Ambient excessivament sorollós
- Fallida de l'estructura
- Sobre esforços per postures incorrectes
- Acumulació de runes

3.3.4 MOVIMENTS DE TERRES I EXCAVACIONS

- Interferències amb instal·lacions de subministrament públic (aigua, llum, gas...)
- Generació excessiva de pols o emanació de gasos tòxics
- Caigudes des de punts alts i/o des d'elements provisionals d'accés (escales, plataformes)
- Cops i ensopegades
- Despreniment i/o esllavissament de terres i/o roques
 - Caiguda de materials, rebots
 - Ambient excessivament sorollós
 - Desploma i/o caiguda de les parets de contenció, pous i rases
 - Desploma i/o caiguda de les edificacions veïnes
 - Accidents derivats de condicions atmosfèriques
 - Sobre esforços per postures incorrectes

3.3.5 REFORÇ I ESTABILITZACIÓ DEL SÒL; RECALÇAMENT DE FONAMENTS D'EDIFICACIONS EXISTENTS SI ÉS NECESSARI PER A L'EXECUCIÓ DE L'OBRA D'URBANITZACIÓ.

- Interferències amb instal·lacions de subministrament públic (aigua, llum, gas...)
- Projecció de partícules durant els treballs
- Caigudes des de punts alts i/o des d'elements provisionals d'accés (escales, plataformes)
- Contactes amb materials agressius
- Talls i punxades
- Cops i ensopegades
- Caiguda de materials, rebots
- Ambient excessivament sorollós
- Desploma i/o caiguda de les parets de contenció, pous i rases
- Desploma i/o caiguda de les edificacions veïnes
- Despreniment i/o esllavissament de terres i/o roques
 - Contactes elèctrics directes o indirectes
 - Sobre esforços per postures incorrectes
 - Fallides d'encofrats
 - Generació excessiva de pols o emanació de gasos tòxics
 - Bolcada de piles de material
 - Riscos derivats de l'emmagatzematge de materials (temperatura, humitat, reaccions químiques)

3.3.6 ESTRUCTURA; CONSTRUCCIÓ DEL FERM

- Interferències amb instal·lacions de subministrament públic (aigua, llum, gas...)
- Projecció de partícules durant els treballs
- Caigudes des de punts alts i/o des d'elements provisionals d'accés (escales, plataformes)
- Contactes amb materials agressius
- Talls i punxades
- Cops i ensopegades
- Caiguda de materials, rebots
- Ambient excessivament sorollós
- Contactes elèctrics directes o indirectes
- Sobre esforços per postures incorrectes
- Fallides d'encofrats
- Generació excessiva de pols o emanació de gasos tòxics
- Bolcada de piles de material
- Riscos derivats de l'emmagatzematge de materials (temperatura, humitat, reaccions químiques)

3.3.7 RAM DE PALETA; OBRA CIVIL I ELEMENTS D'URBANITZACIÓ

- Generació excessiva de pols o emanació de gasos tòxics

- Projecció de partícules durant els treballs
- Caigudes des de punts alts i/o des d'elements provisionals d'accés (escales, plataformes)
- Contactes amb materials agressius
- Talls i punxades
- Cops i ensopegades
- Caiguda de materials, rebots
- Ambient excessivament sorollós
- Sobre esforços per postures incorrectes
- Bolcada de piles de material
- Riscos derivats de l'emmagatzematge de materials (temperatura, humitat, reaccions químiques)

3.3.8 PAVIMENTACIÓ; REVESTIMENTS I ACABATS

- Generació excessiva de pols o emanació de gasos tòxics
- Projecció de partícules durant els treballs
- Caigudes des de punts alts i/o des d'elements provisionals d'accés (escales, plataformes)
- Contactes amb materials agressius
- Talls i punxades
- Cops i ensopegades
- Caiguda de materials, rebots
- Sobre esforços per postures incorrectes
- Bolcada de piles de material
- Riscos derivats de l'emmagatzematge de materials (temperatura, humitat, reaccions químiques)

3.3.9 INSTAL·LACIONS; SERVEIS URBANS

- Interferències amb instal·lacions de subministrament públic (aigua, llum, gas...)
- Caigudes des de punts alts i/o des d'elements provisionals d'accés (escales, plataformes)
- Talls i punxades
- Cops i ensopegades
- Caiguda de materials, rebots
- Emanacions de gasos en obertures de pous morts
- Contactes elèctrics directes o indirectes
- Sobreesforços per postures incorrectes
- Caigudes de pals i antenes

3.3.10 RELACIÓ NO EXHAUSTIVA DELS TREBALLS QUE IMPLIQUEN RISCOS ESPECIALS (Annex II del R.D.1627/1997)

- 1 Treballs amb riscos especialment greus de sepultament, enfonsament o caiguda d'altura, per les particulars característiques de l'activitat desenvolupada, els procediments aplicats o l'entorn del lloc de treball
- 2 Treballs en els quals l'exposició a agents químics o biològics suposi un risc d'especial gravetat, o pels quals la vigilància específica de la salut dels treballadors sigui legalment exigible
- 3 Treballs amb exposició a radiacions ionitzades pels quals la normativa específica obligui a la delimitació de zones controlades o vigilades
- 4 Treballs en la proximitat de línies elèctriques d'alta tensió
- 5 Treballs que exposin a risc d'ofegament per immersió
- 6 Obres d'excavació de túnels, pous i altres treballs que suposin moviments de terres subterranis
- 7 Treballs realitzats en immersió amb equip subaquàtic
- 8 Treballs realitzats en cambres d'aire comprimit
- 9 Treballs que impliquin l'ús d'explosius

3.4 MESURES DE PREVENCIÓ I PROTECCIÓ

Com a criteri general privaran les proteccions col·lectives en front les individuals. A més, s'hauran de mantenir en bon estat de conservació els medis auxiliars, la maquinària i les eines de treball. D'altra banda els medis de protecció hauran d'estar homologats segons la normativa vigent.

Tanmateix, les mesures relacionades s'hauran de tenir en compte pels previsibles treballs posteriors (reparació, manteniment...).

Les persones que intervinguin de forma mes continuada a l'obra cal que rebin informació detallada de les operacions a realitzar, utilització adequada de les màquines i mitjans auxiliars, riscos que impliquen i utilització necessària dels mitjans de protecció col·lectiva, així com del comportament que cal tenir per a combatre aquest riscos en situacions d'emergència.

Els elements de protecció col·lectiva s'ajustaran a les característiques fonamentals següents:

- Les tanques autònomes de limitació i protecció tindran com a mínim 90 cm. d'alçada, essent construïdes a base de tubs metàl·lics i amb peus per a mantenir la seva verticalitat.
- Els topalls de desplaçament de vehicles es podran realitzar amb un parell de taulons embridats, fixats al terreny per mitjà de rodons clavats a aquest, o d'una altra forma eficaç.
- Les xarxes seran de poliamida. Les seves característiques generals seran tals que compleixin, amb garantia, la funció protectora per a la qual estan previstes
- Els elements de subjecció, cinturó de seguretat, ancoratges, suports i ancoratges de xarxes tindran suficient resistència per a suportar els esforços a que puguin ser sotmesos d'acord amb la seva funció protectora.
- La sensibilitat mínima dels interruptors diferencials serà per a l'enllumenat de 30 A i per força de 300 m. La resistència de les preses de terra no serà superior a la que garanteix d'acord amb la sensibilitat de l'interruptor diferencial, una tensió de contacte indirecta màxima de 24 V. Es mesurarà la seva resistència periòdicament i, sobretot, l'època més seca de l'any.
- Els extintors seran adequats en agent extintor i mida al tipus d'incendi previsible, i es revisaran cada 6 mesos com a màxim.
- Els mitjans auxiliars de topografia, les cintes, banderoles, mires, etc..., seran dialèctics, atès el risc d'electrocució per les línies elèctriques i catenàries del ferrocarril.
- Les pistes per a vehicles es regaran convenientment perquè no es produeixi aixecament de pols.

3.4.1 MESURES DE PROTECCIÓ COL·LECTIVA

- Organització i planificació dels treballs per evitar interferències entre les diferents feines i circulacions dins l'obra
- Senyalització de les zones de perill
- Preveure el sistema de circulació de vehicles i la seva senyalització, tant a l'interior de l'obra com en relació amb els vials exteriors
- Deixar una zona lliure a l'entorn de la zona excavada pel pas de maquinària
- Immobilització de camions mitjançant falques i/o topalls durant les tasques de càrrega i descàrrega
- Respectar les distàncies de seguretat amb les instal·lacions existents
- Els elements de les instal·lacions han d'estar amb les seves proteccions aïllants
- Fonamentació correcta de la maquinària d'obra
- Muntatge de grues fet per una empresa especialitzada, amb revisions periòdiques, control de la càrrega màxima, delimitació del radi d'acció, frenada, blocatge, etc
- Revisió periòdica i manteniment de maquinària i equips d'obra
- Sistema de reg que impedeixi l'emissió de pols en gran quantitat
- Comprovació de solucions d'execució a l'estat real dels elements (subsòl, edificacions veïnes)
- Comprovació d'apuntaments, condicions d'estrebats i pantalles de protecció de rases
- Utilització de paviments antilliscants.
- Col·locació de baranes de protecció en llocs amb perill de caiguda.
- Col·locació de xarxa en forats horitzontals
- Protecció de forats i façanes per evitar la caiguda d'objectes (xarxes, lones)
- Ús de canalitzacions d'evacuació de runes, correctament instal·lades
- Ús d'escales de mà, plataformes de treball i bastides

3.4.2 MESURES DE PROTECCIÓ INDIVIDUAL

- Utilització de caretes i ulleres homologades contra la pols i/o projecció de partícules
- Utilització de calçat de seguretat
- Utilització de casc homologat
- A totes les zones elevades on no hi hagi sistemes fixes de protecció caldrà establir punts d'ancoratge segurs per poder subjectar-hi el cinturó de seguretat homologat, la utilització del qual serà obligatòria
- Utilització de guants homologats per evitar el contacte directe amb materials agressius i minimitzar el risc de talls i punxades
- Utilització de protectors auditius homologats en ambients excessivament sorollosos
- Utilització de davantals
- Sistemes de subjecció permanent i de vigilància dels treballs amb perill d'intoxicació per més d'un operari. Utilització d'equips de subministrament d'aire
- Tot element de protecció s'ajustarà a les Normes Tècniques Reglamentàries del Ministeri de Treball (MT).
- En els casos en que no existeixi Norma d'Homologació Oficial, seran de qualitat adequada a les seves respectives prestacions.
- Totes les peces de protecció personal o elements de protecció col·lectiva compliran el que especifiqui la normativa vigent. A més, tindrà fixat un període de vida útil, que es refusarà a la finalització d'aquest.
- Quant per les circumstàncies de treball es produeixi un deteriorament més ràpid en una determinada peça de roba o equip, es farà la reposició d'aquesta, independentment de la durada prevista o data de lliurament.
- Qualsevol peça de roba o equip de protecció que hagi sofert un tracte límit, és a dir el màxim per el qual fou concebut (per exemple un accident) serà refusat i es farà la reposició al moment.
- Aquelles peces de roba que pel seu ús hagin adquirit més folgances o toleràncies de les admeses pel fabricant, seran reposades immediatament.
- L'ús d'una peça de roba o equip de protecció mai representarà un risc en si mateix.
- Totes les reposicions de material personal i col·lectiu que s'hagin de dur a terme durant el transcurs de la realització de l'obra, per motius de deteriorament, mal estat, desaparició, robatori, etc..., seran a càrrec del contractista.

3.4.3 MESURES DE PROTECCIÓ A TERCERS

- Tancament, senyalització i enllumenat de l'obra. Cas que el tancament envaeixi la calçada s'ha de preveure un passadís protegit pel pas de vianants. El tancament ha d'impedir que persones alienes a l'obra puguin entrar.
- Preveure el sistema de circulació de vehicles tant a l'interior de l'obra com en relació amb els vials exteriors
- Immobilització de camions mitjançant falques i/o topalls durant les tasques de càrrega i descàrrega
- Comprovació de solucions d'execució a l'estat real dels elements (subsòl, edificacions veïnes)
- Protecció de forats i façanes per evitar la caiguda d'objectes (xarxes, lones)

3.4.4 INSTAL·LACIONS PROVISIONALS

- Es disposarà de caseta per a magatzem, caseta d'oficines, caseta per a vestuari, serveis higiènics i caseta menjador, degudament dotats.
- El vestuari tindrà armaris individuals amb clau, seients i calefacció.
- La caseta de serveis higiènics tindrà un lavabo i una dutxa amb aigua freda i calenta per a cada deu treballadors, i un WC per a cada 25 treballadors, amb miralls i calefacció.
- El menjador disposarà de taules i seients amb respatller, piques per a rentar els plats, escalfador de menjar, calefacció i un contenidor per a deixalles.
- Per a la neteja i conservació d'aquest locals es disposarà d'un treballador amb la dedicació necessària.

3.4.5 VIGILANT DE SEGURETAT

- Es nomenarà un vigilat de seguretat d'acord amb allò que preveu l'Ordenança General de Seguretat i higiene en el Treball.

3.4.6 COMITÈ DE SEGURETAT I SALUT LABORAL

- Quan a l'obra se superin els 50 treballadors, és obligat constituir un comitè de seguretat i higiene en el treball, les obligacions i forma d'actuació del qual seran les que assenyalada l'OGSHT en el seu article núm. 8.

La seva composició serà la següent:

President: El cap d'obra o persona que designi.

Vice-president: El tècnic de seguretat de l'obra.

Secretari: Un administratiu de l'obra

Vocals: L'ATS i almenys 3 treballadors que pertanyin als oficis més significatius de l'obra.

3.5 PRIMERS AUXILIS

Es disposarà d'una farmaciola amb el contingut de material especificat a la normativa vigent, que es revisarà mensualment i es farà d'immediat la reposició del material consumit.

S'informarà a l'inici de l'obra, de la situació dels diferents centres mèdics als quals s'hauran de traslladar els accidentats. És convenient disposar a l'obra i en lloc ben visible, d'una llista amb els telèfons i adreces dels centres assignats per a urgències, ambulàncies, taxis, etc. per garantir el ràpid trasllat dels possibles accidentats als centres d'assistència.

3.5.1 LLISTAT DE CENTRES D'ASSISTÈNCIA

ÀREA BÀSICA DE SALUT (C.A.P.)
Ctra. Mas Oliva, s/n telf. 972 25 31 13

HOSPITAL DE FIGUERES
Ronda Parroco Aroles, s/n telf. 972 50 14 00

CONSORCI TRANSPORT SANITARI
telf. 972 50 50 50 / 972 67 50 50

3.5.2 RECONeixEMENT MÈDIC

Tot el personal que comenci a treballar a l'obra, haurà de passar un reconeixement mèdic previ al treball i, que serà repetit en el període d'un any.

3.6 NORMATIVA APLICABLE

- **Directiva 92/57/CEE** de 24 de Junio (DO: 26/08/92)
Disposiciones mínimas de seguridad y de salud que deben aplicarse en las obras de construcción temporales o móviles
- **RD 1627/1997** de 24 de octubre (BOE: 25/10/97)
Disposiciones mínimas de Seguridad y de Salud en las obras de construcción
Transposició de la Directiva 92/57/CEE
Deroga el RD 555/86 sobre obligatorietat d'inclusió d'Estudi de Seguretat i Higiene en projectes d'edificació i obres públiques
- **Ley 31/1995** de 8 de noviembre (BOE: 10/11/95)
Prevención de riesgos laborales

Desenvolupament de la Llei a través de les següents disposicions:

- **RD 39/1997** de 17 de enero (BOE: 31/01/97)
Reglamento de los Servicios de Prevención
- **RD 485/1997** de 14 de abril (BOE: 23/04/97)
Disposiciones mínimas en materia de señalización, de seguridad y salud en el trabajo
- **RD 486/1997** de 14 de abril (BOE: 23/04/97)
Disposiciones mínimas de seguridad y salud en los lugares de trabajo
En el capítol 1 excloeix les obres de construcció però el RD 1627/1997 l'esmenta en quant a escales de mà.
Modifica i deroga alguns capítols de la Ordenanza de Seguridad e Higiene en el trabajo (O. 09/03/1971)
- **RD 487/1997** de 14 de abril (BOE: 23/04/97)
Disposiciones mínimas de seguridad y salud relativas a la manipulación manual de cargas que entrañe riesgos, en particular dorsolumbares, para los trabajadores
- **RD 665/1997** de 12 de mayo (BOE: 24/05/97)

Protección de los trabajadores contra los riesgos relacionados con la exposición a agentes cancerígenos durante el trabajo

- **RD 773/1997** de 30 de mayo (BOE: 12/06/97)
Disposiciones mínimas de seguridad y salud, relativas a la utilización por los trabajadores de equipos de protección individual

- **RD 1215/1997** de 18 de julio (BOE: 07/08/97)
Disposiciones mínimas de seguridad y salud para la utilización por los trabajadores de los equipos de trabajo
Transposició de la Directiva 89/655/CEE sobre utilització dels equips de treball
Modif. i deroga capítols de la Ord. de Seguritat e Higiene en el treball (O. 09/03/1971)

- **O. de 20 de mayo de 1952** (BOE: 15/06/52)
Reglamento de Seguridad e Higiene del Trabajo en la industria de la Construcción
Modificaciones: O. de 10 de diciembre de 1953 (BOE: 22/12/53)
O. d 23 de septiembre de 1966 (BOE: 01/10/66)
Art. 100 a 105 derogats per O. de 20 de gener de 1956

- **O. de 31 de enero de 1940. Andamios: Cap. VII, art. 66º a 74º** (BOE: 03/02/40)
Reglamento general sobre Seguridad e Higiene

- **O. de 28 de agosto de 1970. Art. 1º a 4º, 183º a 291º y Anexos I y II** (BOE: 05/09/70)
Ordenanza del trabajo para las industrias de la Construcción, vidrio y cerámica. (Correcció d'errades: BOE: 17/10/70)

- **O. de 20 de septiembre de 1986** (BOE: 13/10/86)
Modelo de libro de incidencias correspondiente a las obras en que sea obligatorio el estudio de Seguridad e Higiene. (Correcció d'errades: BOE: 31/10/86)

- **O. de 16 de diciembre de 1987** (BOE: 29/12/87)
Nuevos modelos para la notificación de accidentes de trabajo e instrucciones para su cumplimiento y tramitación

- **O. de 31 de agosto de 1987** (BOE: 18/09/87)
Señalización, balizamiento, limpieza y terminación de obras fijas en vías fuera de poblado

- **O. de 23 de mayo de 1977** (BOE: 14/06/77)
Reglamento de aparatos elevadores para obras
Modificació: O. de 7 de marzo de 1981 (BOE: 14/03/81)

- **O. de 28 de junio de 1988** (BOE: 07/07/88)
Instrucción Técnica Complementaria MIE-AEM 2 del Reglamento de Aparatos de elevación y Manutención referente a grúas-torre desmontables para obras
Modificació: O. de 16 de abril de 1990 (BOE: 24/04/90)

- **O. de 31 de octubre de 1984** (BOE: 07/11/84)
Reglamento sobre seguridad de los trabajos con riesgo de amianto

- **O. de 7 de enero de 1987** (BOE: 15/01/87)
Normas complementarias del Reglamento sobre seguridad de los trabajos con riesgo de amianto

- **RD 1316/1989** de 27 de octubre (BOE: 02/11/89)
Protección a los trabajadores frente a los riesgos derivados de la exposición al ruido durante el trabajo

- O. de 9 de marzo de 1971 (BOE: 16 i 17/03/71)
Ordenanza General de Seguridad e Higiene en el trabajo
Correcció d'errades: BOE: 06/04/71
Modificació: BOE: 02/11/89
Derogats alguns capítols per: Ley 31/1995, RD 485/1997, RD 486/1997, RD 664/1997, RD 665/1997, RD 773/1997 i RD 1215/1997

- **Resoluciones aprobatorias de Normas técnicas Reglamentarias para distintos medios de protección personal de trabajadores**
 - R. de 14 de diciembre de 1974 (BOE: 30/12/74): N.R. MT-1: Cascos no metálicos
 - R. de 28 de julio de 1975 (BOE: 01/09/75): N.R. MT-2: Protectores auditivos
 - R. de 28 de julio de 1975 (BOE: 02/09/75): N.R. MT-3: Pantallas para soldadores
Modificació: BOE: 24/10/75
 - R. de 28 de julio de 1975 (BOE: 03/09/75): N.R. MT-4: Guantes aislantes de electricidad
Modificació: BOE: 25/10/75

- R. de 28 de julio de 1975 (BOE: 04/09/75): N.R. MT-5: Calzado de seguridad contra riesgos mecánicos
Modificació: BOE: 27/10/75
 - R. de 28 de julio de 1975 (BOE: 05/09/75): N.R. MT-6: Banquetas aislantes de maniobras
Modificació: BOE: 28/10/75

 - R. de 28 de julio de 1975 (BOE: 06/09/75): N.R. MT-7: Equipos de protección personal de vías respiratorias. Normas comunes y adaptadores faciales
Modificació: BOE: 29/10/75
 - R. de 28 de julio de 1975 (BOE: 08/09/75): N.R. MT-8: Equipos de protección personal de vías respiratorias: filtros mecánicos
Modificació: BOE: 30/10/75
 - R. de 28 de julio de 1975 (BOE: 09/09/75): N.R. MT-9: Equipos de protección personal de vías respiratorias: mascarillas autofiltrantes
Modificació: BOE: 31/10/75
 - R. de 28 de julio de 1975 (BOE: 10/09/75): N.R. MT-10: Equipos de protección personal de vías respiratorias: filtros químicos y mixtos contra amoníaco
Modificació: BOE: 01/11/75
- Normativa d'àmbit local (ordenances municipals)

Roses, desembre de 2012

Carles Quirch i Núñez
Arquitecte tècnic municipal

**PROJECTE DE RESTAURACIÓ DEL CONTRAFORT DEL BÚNQUER DE LA
CIUTADELLA DE ROSES**

AJUNTAMENT DE ROSES
PU12009OT

ÀREA D'URBANISME
Document 2

DOCUMENT NÚM.1 - MEMÒRIA I ANNEXOS

DOCUMENT NÚM.2 - PLÀNOLS

- 1.1 Situació
- 1.2 Emplaçament

- 2.1 Cadastre
- 2.2 Informació urbanística POUM

- 3.1 Estat actual

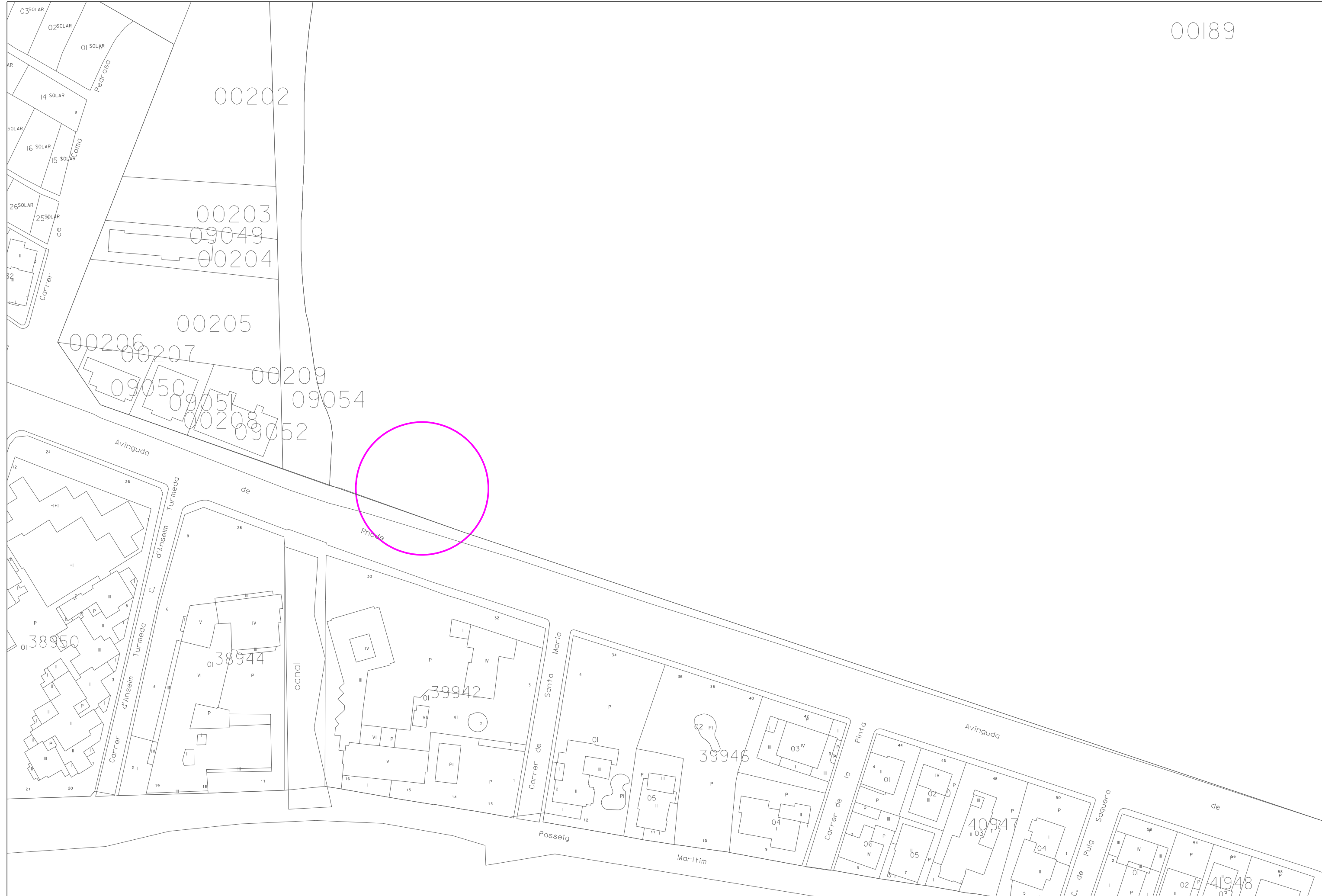
- 4.1 Planta proposta

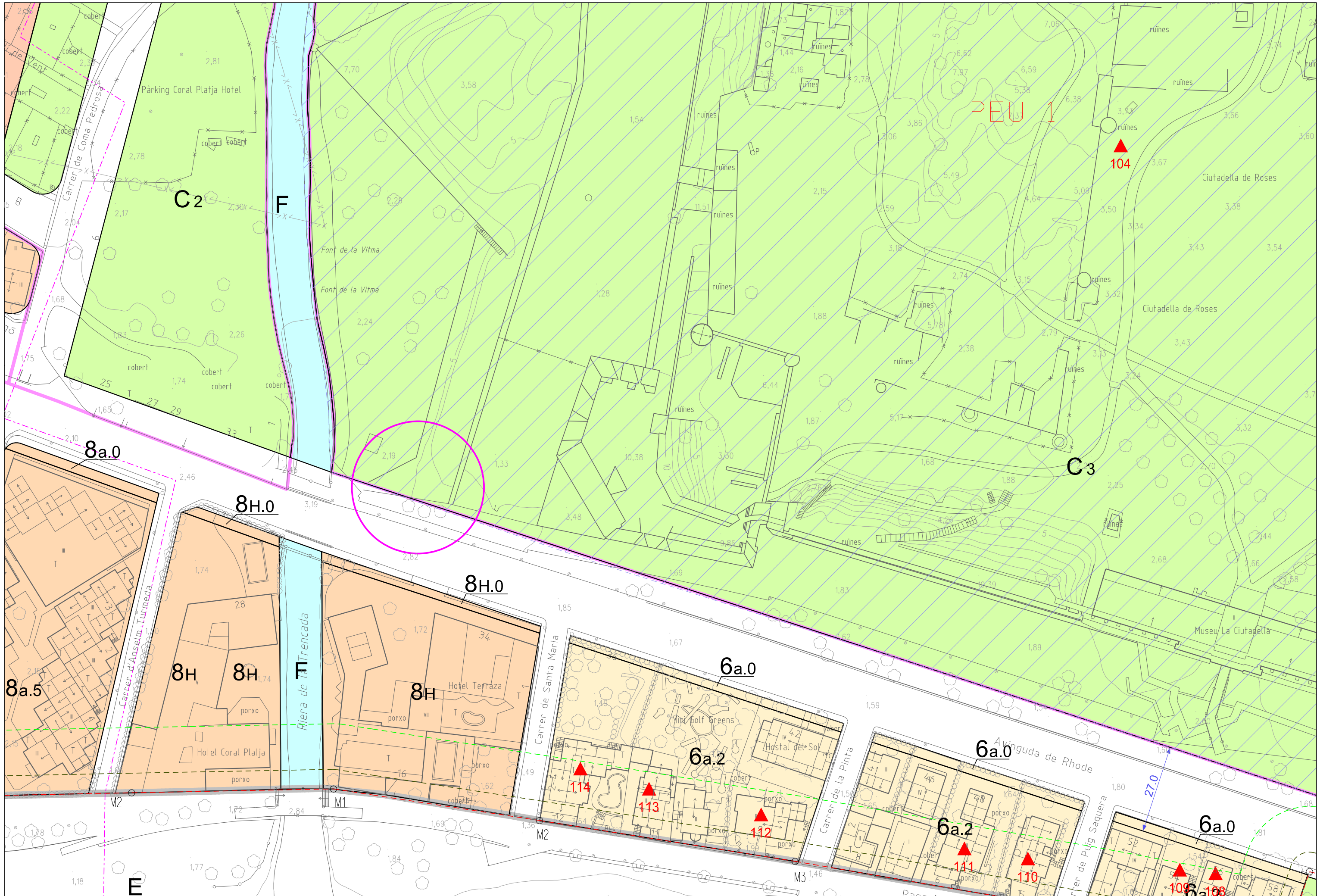
DOCUMENT NÚM.3 - PLEC DE PRESCRIPCIONS TÈCNIQUES

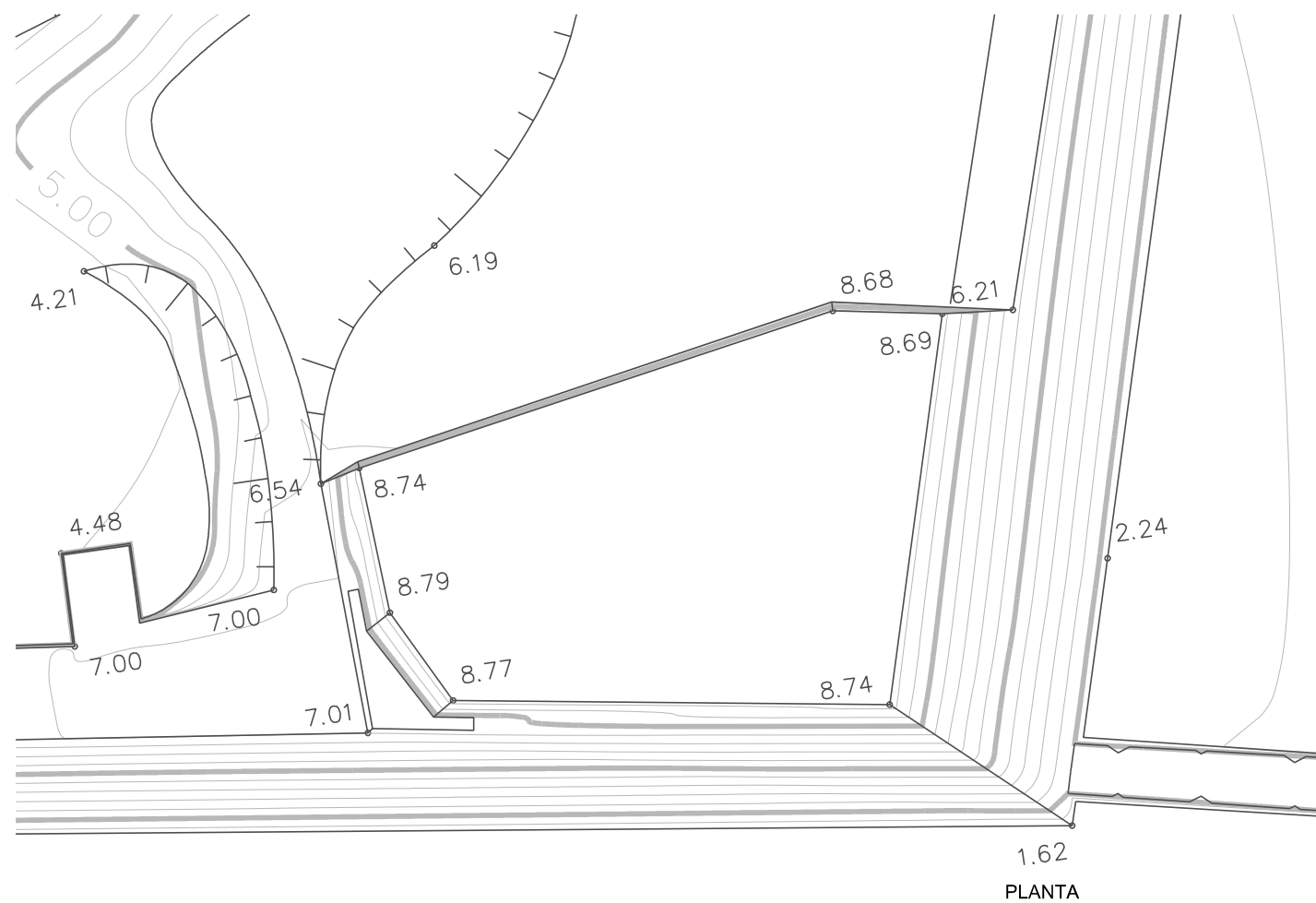
DOCUMENT NÚM.4 - PRESSUPOST











FAÇANA SUD



FAÇANA EST



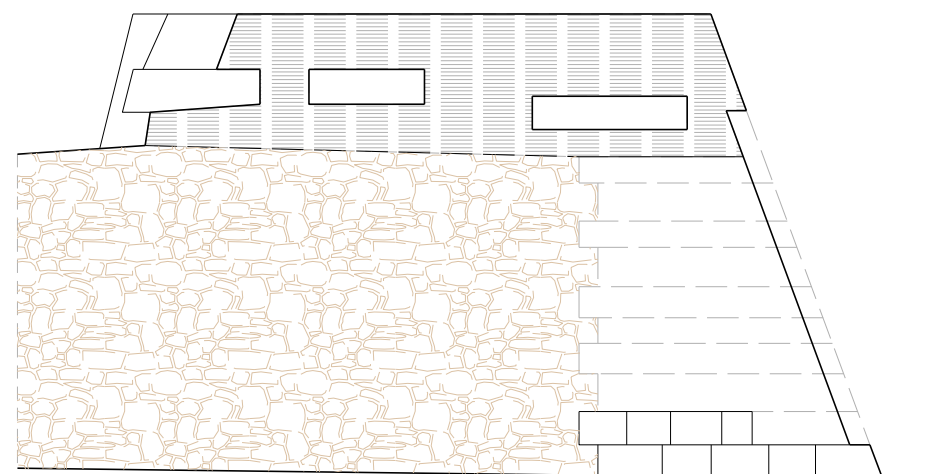
FAÇANA SUD-EST



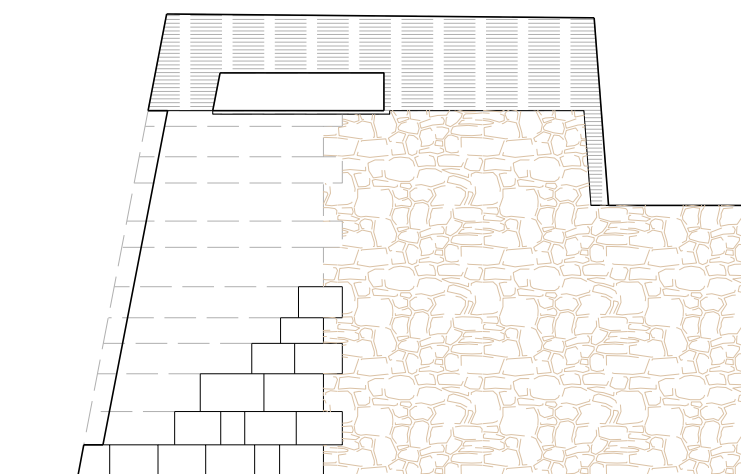
FAÇANA OEST



FAÇANA NORD



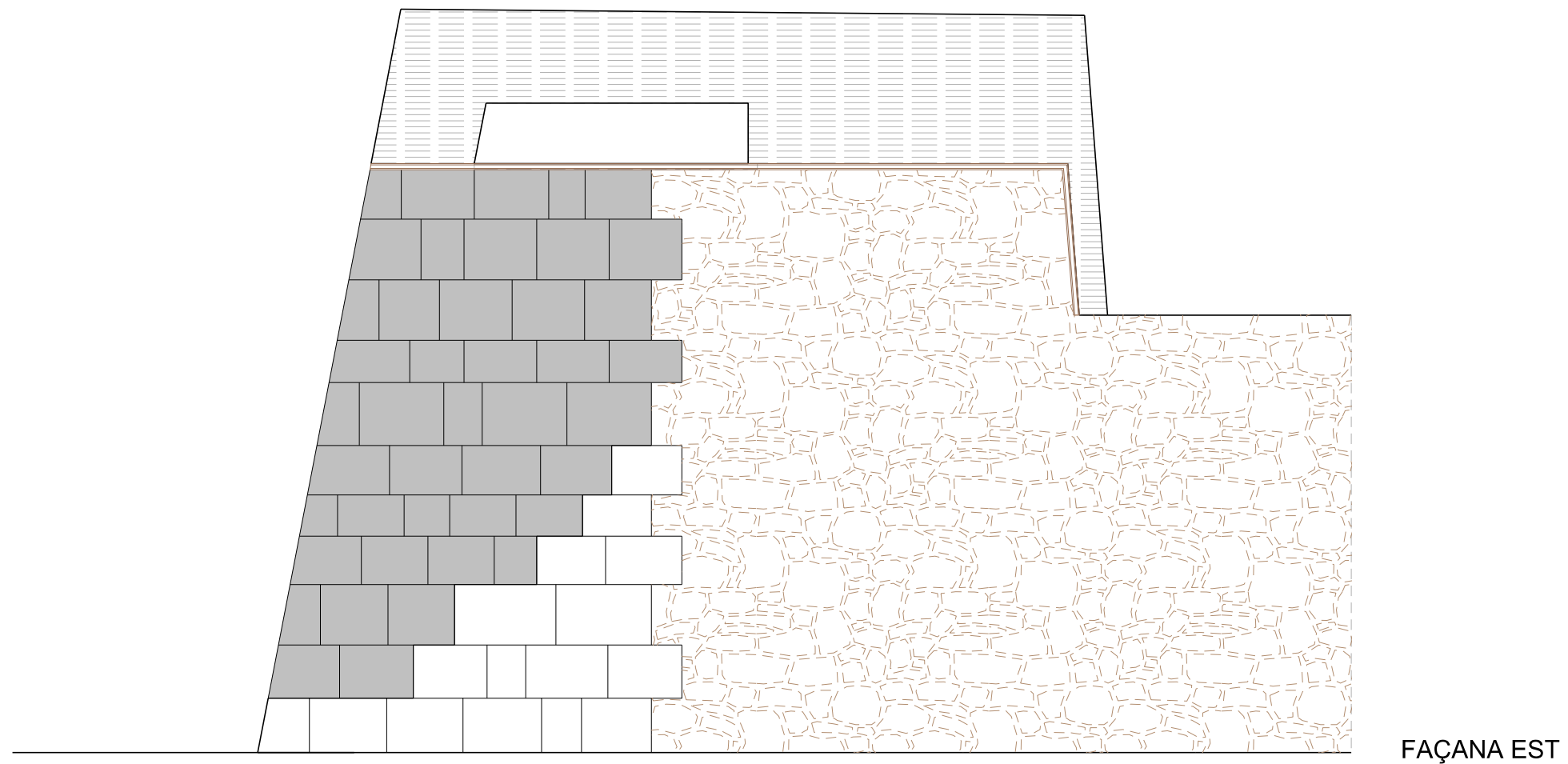
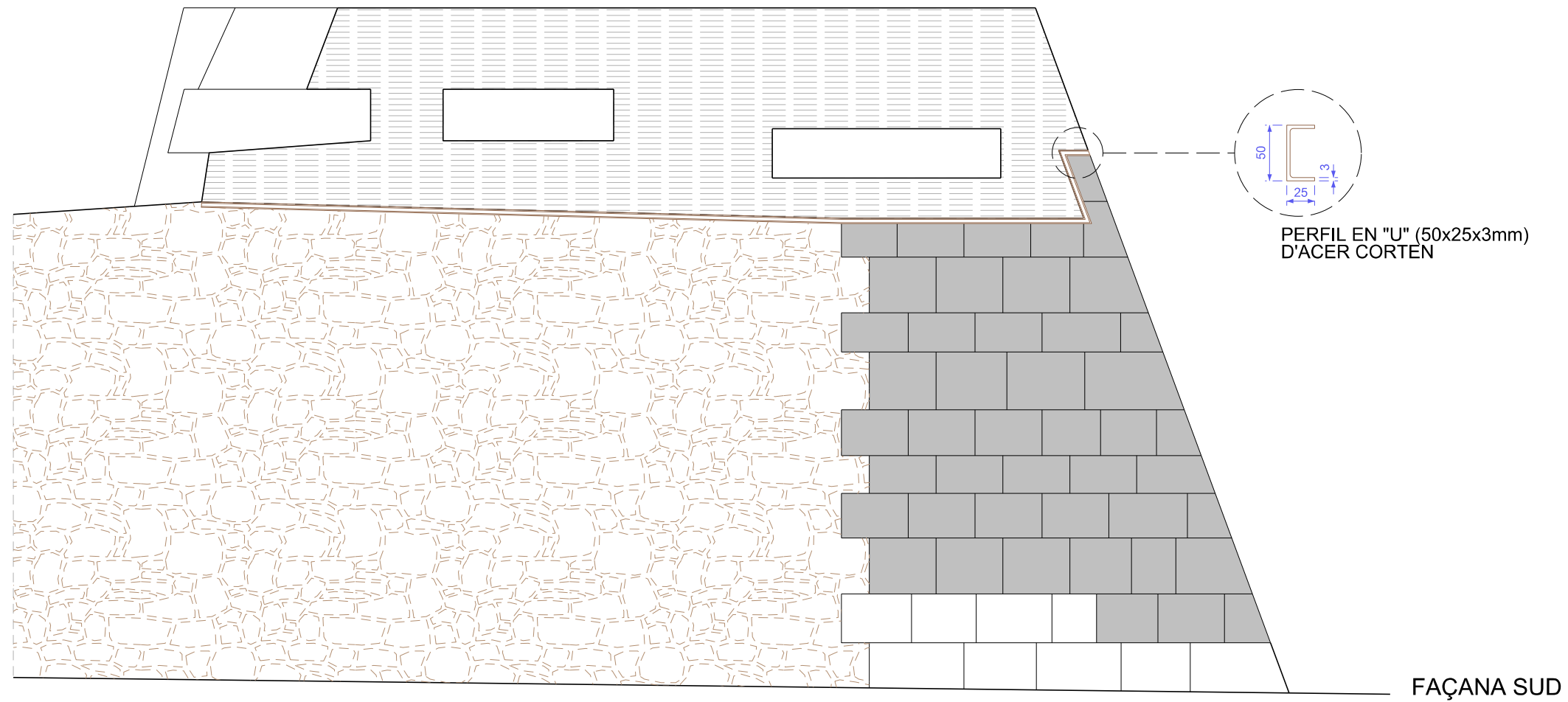
FAÇANA SUD



FAÇANA EST



FAÇANA NORD-OEST



**PROJECTE DE RESTAURACIÓ DEL CONTRAFORT DEL BÚNQUER DE LA
CIUTADELLA DE ROSES**

AJUNTAMENT DE ROSES
PU12009OT

ÀREA D'URBANISME
DOCUMENT NÚM. 3

DOCUMENT N° 3- PLEC DE CONDICIONS

DOCUMENT NÚM.1 - MEMÒRIA I ANNEXOS

DOCUMENT NÚM.2 - PLÀNOLS

DOCUMENT NÚM.3 - PLEC DE PRESCRIPCIONS PARTICULARS

DOCUMENT NÚM.4 - PRESSUPOST

PLEC DE CONDICIONS PARTICULARS

Preliminar

- 01. Objecte del Plec de condicions
- 02. Documentació del contracte de l'obra
- 03. Disposicions legals que s'hauran de tenir en compte
- 04. Interpretacions

Delimitació general de les funcions tècniques

- 05. Direcció de l'obra
- 06. Facultats generals
- 07. Tècnics Directors
- 08. Règim jurídic
- 09. Contractista
- 10. Llibre d'obres

Obligacions i drets generals del contractista

- 11. Verificació dels documents del Projecte
- 12. Pla de seguretat
- 13. Oficina d'obra
- 14. Representació del contractista
- 15. Presència del contractista a l'obra
- 16. Responsabilitat del contractista
- 17. Treballs no estipulats expressament
- 18. Reclamacions contra els tècnics directors
- 19. Recusació pel contractista del personal nomenat per la Direcció Facultativa
- 20. Faltes del personal
- 21. Vigilància a l'obra

Prescripcions generals relatives als treballs, als materials i als mitjans auxiliars

- 22. Camins i accessos
- 23. Replanteig de l'obra
- 24. Començament de l'obra i del pla de treball
- 25. Ampliació del projecte per causes imprevistes
- 26. Pròrroga per causa de força major
- 27. Responsabilitat de la Direcció Facultativa
- 28. Condicions generals en l'execució dels treballs
- 29. Obres ocultes
- 30. Vicis amagats
- 31. Condicions que han de reunir els materials
- 32. Materials i aparells
- 33. Materials no utilitzables
- 34. Control de qualitat
- 35. Neteja de les obres
- 36. Treballs defectuosos
- 37. Mitjans auxiliars

Preliminar

Article 1. OBJECTE DEL PLEC DE CONDICIONS

Les obres objecte d'aquest projecte són totes les necessàries i suficients per a la construcció de l'obra anomenada "ut supra", amb estricta subjecció a la documentació de l'obra gràfica i estricta del projecte, a les condicions que s'assenyalen en els Plec de condicions i a les ordres que, en cada cas particular, puguin dictar els tècnics directors de l'obra.

Aquesta documentació es completa amb l'estat d'amidaments i el pressupost de l'obra, on s'inclou una referència de tots els treballs detallats en el projecte, sense que es pugui al·legar errades en els amidaments, - que haurà de revisar i ratificar, o fer seves el contractista -, interpretació del projecte o dels preus unitaris que hauran servit per compondre el pressupost total.

Article 2. DOCUMENTACIÓ DEL CONTRACTE D'OBRA

Integren el contracte els següents documents relacionats per ordre de prelación quant al valor de les seves especificacions en cas d'omissió o aparent contradicció:

- 1r Les condicions fixades en el document de contracte d'empresa o arrendament de l'obra si existeix.
- 2n El present Plec de condicions particulars.
- 3r El Plec de condicions general.
- 4t La resta de la documentació del projecte.

Les ordres i instruccions de la Direcció Facultativa de les obres s'incorporen al projecte com a interpretació, complement o precisió de les seves determinacions. En cada document, les especificacions literals prevalen sobre les gràfiques, i en els plànols, la cota preval sobre la mesura a escala.

Article 3. NORMES D'APLICACIÓ GENERAL I DISPOSICIONS LEGALS QUE S'HAURAN DE TENIR EN COMPTE.

Per totes les obres objecte d'aquest projecte regiran les especificacions del "Pliego de Prescripciones Técnicas Generales para Obras de Carreteras y Puentes" PG-3, aprovat per Ordre Ministerial del 21-1, amb tots els complements i les modificacions posteriors.

En l'execució d'aquesta obra, s'hauran de tenir en compte les disposicions que resultin de l'aplicació de la normativa concreta d'obres d'edificació i urbanització, que inclou:

Les Normes bàsiques d'edificació i urbanització (NBE) i decrets d'obligat compliment, la normativa complementària inclosa en les Normes tecnològiques de l'edificació i urbanització (NTE) i les seves actualitzacions, i les prescripcions que puguin sortir successivament.

Article 4. INTERPRETACIONS

És obligatori per part del contractista l'acompliment exacte de totes les prescripcions contingudes en aquest document i en els documents oficials referents a la indústria de la construcció vigent, i si sortissin dubtes o interpretacions diferents, l'esmentat contractista haurà de consultar i complir exactament les ordres donades pels tècnics directors, havent d'informar-los durant tota l'execució de l'obra.

D'una manera general es considera complementari del present document, el Plec de condicions generals de la Direcció General d'Arquitectura, 1960 (O.M. 4 de juny de 1973).

Delimitació general de les funcions Tècniques

Article 5. DIRECCIÓ DE L'OBRA

La direcció facultativa dels treballs l'assumeixen els tècnics municipals als quals l'Ajuntament ha nomenat com a Directors de les obres.

Article 6. FACULTATS GENERALS

A més de totes les facultats particulars que corresponguin als tècnics directors, és missió específica seva la direcció dels treballs que es realitzen a les obres, tant per ell mateix, com per mitjà dels seus representants tècnics, i per això amb autoritat tècnica legal completa i indiscutible, fins i tot el previst específicament en el Plec de condicions de l'edificació i urbanització, sobre les persones i les coses situades a l'obra, i en relació amb els treballs que, per l'execució dels edificis i obres annexes, duguin

a terme.

Article 7. TÈCNICS DIRECTORS

Correspon als tècnics directors:

- A) Comprovar l'adequació del projecte a les característiques del sòl.
- B) Efectuar el replanteig de l'obra i preparar a l'acte corresponent.
- C) Redactar els complements o rectificacions del projecte que siguin necessàries.
- D) Assistir a les obres tantes vegades com sigui necessari a fi de resoldre les contingències que es produeixin i impartir les instruccions complementàries que siguin necessàries per aconseguir la correcta solució arquitectònica.
- E) Coordinar la intervenció en l'obra d'altres tècnics que, en el seu cas, concorrin a la direcció en funció pròpia en aspectes parcials de la seva especialitat.
- F) Planificar, a la vista del projecte urbanístic del contracte i de la normativa tècnica d'aplicació, el control de qualitat i econòmic de les obres.
- G) Realitzar o disposar de les proves i assaigs de materials, instal·lacions i altres unitats d'obra segons les freqüències programades en el Pla de control, així com efectuar les demés comprovacions que resultin necessàries per assegurar la qualitat constructiva d'acord amb el projecte i la normativa tècnica aplicable. Informarà al constructor dels resultats donant les ordres oportunes; si no es resol la contingència adoptarà les mesures que corresponguin.
- H) Redactar quant es requereixi l'estudi dels sistemes adequats als perills del treball per la realització de l'obra i aprovar el Pla de seguretat i salut per l'aplicació del mateix.
- I) Comprovar les instal·lacions provisionals, mitjans auxiliars i sistemes de seguretat i salut en el treball, controlant la seva correcta execució.
- J) Realitzar els amidaments de l'obra executada i donar conformitat, segons les relacions establertes a les certificacions valorades i a la liquidació final de l'obra.
- K) Aprovar les certificacions parcials d'obra, la liquidació final i assessorar el promotor en l'acte de recepció.
- L) Preparar la documentació final de l'obra i expedir i subscriure el certificat final d'obra.

Article 8. RÈGIM JURÍDIC

El contracte es regirà pel plec de clàusules administratives generals pels contractes d'obres aprovat per l'Ajuntament de Roses, el plec de clàusules administratives particulars, el present plec de condicions particulars i el Reglament general de la Llei de Contractes de les Administracions públiques aprovat per R.D.1098/2001 de 12 d'octubre.

Article 9. CONTRACTISTA

Correspon al contractista:

- A) Organitzar els treballs de construcció, redactant els plans d'obra que siguin necessaris i projectant o autoritzant les instal·lacions provisionals i mitjans auxiliars de l'obra.
- B) Elaborar, quan es requereixi, el Pla de seguretat i salut de l'obra en aplicació de l'estudi corresponent, i disposar, en tot cas, l'execució de les mesures preventives, vetllant pel seu acompliment i per l'observança de la normativa vigent en matèria de seguretat del treball.
- C) Fer subscriure amb els tècnics directors l'acta de replanteig de l'obra.
- D) Ordenar i dirigir l'execució material d'acord amb el projecte, a les normes tècniques i a les regles de la bona construcció. Ostentarà la direcció de tot el personal que intervingui en l'obra i coordini les intervencions dels sots-contractats.
- E) Assegurar la idoneïtat de tots i cadascun dels materials i elements constructius que s'utilitzin, comprovant els preparats a l'obra i rebutjant, per iniciativa pròpia o per prescripció de la direcció facultativa, els subministraments o prefabricats que no contin amb les garanties o documents idoneïtat requerits per les normes d'aplicació.
- F) Custodiar el llibres d'ordres i seguiment de l'obra i donar el vist-i-plau a les anotacions que es practiquin.
- G) Facilitar a la direcció facultativa amb antelació suficient, els materials necessaris per dur a terme els assaigs que li corresponguin.
- H) Preparar les certificacions parcials d'obra i la proposta de liquidació final.
- I) Subscriure amb el promotor les actes de recepció provisional i definitiva.

- J) Concertar les assegurances d'accidents de treball i de danys a tercers durant l'obra.
- K) És obligació del contractista la col·locació dels cartells informatius de les obres a realitzar, d'acord amb el model inclòs en el projecte subministrat per la Direcció Facultativa, tant pel que fa al de l'Administració Municipal com d'altres Administracions que intervinguin en el projecte. La col·locació dels cartells esmentats serà preceptiva i previ a la tramitació i presentació de la primera certificació d'obres.
- L) És a càrrec del contractista la col·locació de cartells, senyals de trànsit i altres sistemes indicatius de les obres que s'estan realitzant a la via pública, així com la realització i pagaments dels tràmits administratius necessaris per a l'ocupació d'aquesta via pública, sempre que no sigui sota llicència municipal.

Article 10. LLIBRE D'OBRES

S'entregarà per part del promotor un llibre d'obres que el contractista haurà de custodiar, i servirà per recollir les ordres que dicti la direcció facultativa i les incidències i comunicacions que tant la direcció com el contractista puguin formular, les quals hauran de ser assabentades per ambdues parts.

Obligacions i drets generals del contractista

Article 11. VERIFICACIÓ DEL DOCUMENT DEL PROJECTE

Abans de començar les obres, el contractista consignarà per escrit que la documentació aportada li resulta suficient per a la comprensió de la totalitat de l'obra contractada o, en cas contrari, sol·licitarà els aclariments pertinents.

Article 12. PLA DE SEGURETAT

El contractista es compromet a complir i fer complir l'Ordenança general de seguretat i higiene en el treball segons l'ordre del Ministeri del Treball 9/03/1971 i tota la normativa que complementa, i les ordres demanades de la Direcció Facultativa en aquest sentit. Així mateix complirà el que estableix el Real Decreto 1627/1997 de 24 d'octubre per el que s'estableixen disposicions mínimes de seguretat i salut en les obres de construcció, incidint en la presentació del Pla de seguretat i el compliment de l'article 11 del RD.

També es prendran les mesures que calguin per evitar danys als béns públics i privats, evitant també la caiguda de materials de l'obra i col·locant les proteccions i senyalitzacions necessàries per al pas de vianants. De l'acompliment d'aquests punts, en serà responsable directe al contractista. La Direcció Facultativa es reserva el dret de modificar i/o complementar les proteccions esmentades.

Article 13. OFICINA A L'OBRA

El contractista habilitarà a l'obra una oficina en la qual s'instal·lin unes taules adequades on es pugui estendre i consultar els plànols. En aquesta oficina el contractista tindrà sempre una còpia de tots els documents del projecte que li hagin estat facilitats pels tècnics directors, i també el llibre d'ordres.

Cada ordre haurà d'estar feta i signada per la Direcció Facultativa, i se subscriurà l'assabentat en representació del contractista pel cap de l'obra o encarregat. La còpia de cada ordre quedarà en poder de la Direcció Facultativa, mentre que l'original restarà en el llibre.

Article 14. PERSONAL DEL CONTRACTISTA

El contractista restarà obligat a tenir un tècnic titulat de grau mig o superior responsable dels treballs, i si no en té cap serà el mateix contractista qui portarà l'obra, la qual cosa serà comunicada per escrit a l'Ajuntament abans de començar els treballs.

Tant el contractista com el tècnic titulat seran responsables dels accidents, perjudicis o infraccions que puguin passar a cometre's per l'execució anòmla de les obres o l'incompliment de les disposicions, en especial, la normativa de seguretat i salut en el treball i les de seguretat de vianants, vehicles i neteja de la via pública.

Article 15. PRESENCIA DEL CONTRACTISTA A L'OBRA

El contractista per ell mateix o per mitjà dels seus tècnics o encarregats estarà present durant la jornada legal de treball i acompanyarà la Direcció Facultativa, en les visites que facin a les obres, posant a la seva disposició la pràctica dels reconeixements que es considerin necessaris subministrant-los les dades necessàries per a la comprovació dels amidaments i liquidacions.

Article 16. RESPONSABILITAT DEL CONTRACTISTA

El contractista s'obliga a complir exactament els preceptes continguts en les disposicions vigents de caràcter oficial que regulin en el treball, o que successivament, entrin en vigor. Queda també obligat a l'acompliment de tot el que es prescriuen les ordenances municipals, reglaments de policia urbana, legislació vigent respecte al treball, i serà responsable dels perjudicis que sobrevinguessin per incompliment d'aquests requisits d'una manera especial s'obliga a complir amb tot rigor l'Ordenança de seguretat i higiene del treball en la indústria de la construcció. El contractista vigilarà, doncs, de traslladar aquesta responsabilitat degudament a tots els sots-contractistes que puguin auxiliar-lo en l'execució de l'obra contractada. Serà també responsable, jurídica i econòmicament, de tots els mals que per causa seva es produïssin a les vies públiques o finques contigües.

El contractista és responsable del bon funcionament i de l'execució de les obres, ordenarà a la demolició i reconstrucció de les que, a criteri de la Direcció Tècnica de l'obra, no reuneixin les degudes condicions, sense que pugui considerar-se factor eximint el fet d'haver estat ja examinades amb anterioritat. En cap cas podran al·legar-se aquestes circumstàncies com a factors que poguessin afectar la data d'acabament de les obres.

Es fa especial menció, si així s'estableix en el Pla de seguretat, de l'obligació del contractista de constituir en l'obra el Comitè de Seguretat del Treball previst en les disposicions vigents, el qual estarà presidit pel cap de l'obra designat per l'empresa constructora, i de subscriure una assegurança que cobreixi el risc de danys i enfonsament de l'obra, al de responsabilitat civil, el risc de maquinària i els riscos extraordinaris.

Article 17. TREBALLS NO ESTIPULATS EXPRESSAMENT

És l'obligació del contractista executar tot el que sigui necessari per a la construcció i aspecte de les obres, encara que no estigui expressament estipulat, sempre que, sense separar-se de l'esperit d'aquest plec i de la seva correcta interpretació, ho disposi la Direcció Tècnica de l'obra.

És a càrrec del contractista la realització de xarxes provisionals per garantir el subministrament dels diferents serveis que s'afecten o que cal reposar. Així mateix haurà d'abonar les reparacions realitzades per els instal·ladors autoritzats per avaries en serveis existents a causa de l'execució de les obres, omittint el cas que l'existència del servei no hagués estat definida pel projecte o les companyies concessionàries.

És l'obligació del contractista el tancament perimetral de l'àmbit de l'obra a judici de la Direcció Tècnica o del Coordinador de Seguretat i Salut. Tanmateix és a càrrec seu els diferents tancaments o passeres provisionals que fossin necessaris per garantir la seguretat dels vianants i permetre un recorregut peatonal necessari a judici de la Direcció Tècnica.

Article 18. RECLAMACIONS CONTRA ELS TÈCNICS DIRECTORS

Les reclamacions que el contractista vulgui fer de les ordres que li manen dels tècnics directors, solament podrà presentar-les per mitjà d'ells mateixos, davant l'Ajuntament, i si són d'ordre econòmic directament a l'Ajuntament. Contra disposicions d'ordre tècnic o facultatiu dels tècnics directors, no s'admetrà cap reclamació i el contractista podrà salvar la responsabilitat, si així ho creu oportú, mitjançant una exposició raonada dirigida als tècnics directors, als quals podran limitar les seves respostes al justificant de recepció, que en tot cas serà l'obligatori per a aquest tipus de reclamacions.

Article 19. REPOSICIÓ PEL CONTRACTISTA DEL PERSONAL NOMENAT PER LA DIRECCIÓ FACULTATIVA

La Direcció de les obres podrà no admetre el personal que, segons el seu criteri, no reuneixi les condicions d'aptitud per al bon desenvolupament de l'obra, essent substituït per altre personal apte sense dret a reclamació per part del contractista.

El contractista no podrà recusar els arquitectes, enginyers, aparelladors o personal encarregat per aquests de la vigilància de les obres, ni demanar que per part de l'Ajuntament es designin uns altres facultatius per als reconeixements i amidaments. Quan es cregui perjudicat pel treball d'aquests procedirà d'acord a l'estipulat en l'article precedent, però sense que per aquesta causa pugui interrompre's la marxa dels treballs.

Article 20. FALTES DEL PERSONAL

La Direcció Tècnica, en el supòsit de desobediència a les seves instruccions, incompetència manifesta o negligència greu que comprometi o destorbi la marxa dels treballs, podrà requerir el

contractista perquè aparti de l'obra els operaris causants de la pertorbació.

Article 21. VIGILÀNCIA A L'OBRA

El contractista està obligat, un cop començada l'obra, a abonar l'import de la vigilància diürna i nocturna que puguin fer falta; aquest import es considerarà inclòs en les despeses generals d'obra.

Prescripcions generals relatives als treballs, materials i als mitjans auxiliars

Article 22. CAMINS I ACCESSOS

El constructor disposarà a càrrec seu dels accessos a l'obra i al seu tancament. La Direcció Tècnica podrà exigir la seva modificació o millora.

Article 23. REPLANTEIG DE L'OBRA

Abans d'iniciar-se les obres, tindrà lloc el replantejament general del projecte. L'esmentat replantejament el farà la Direcció Tècnica junt amb un representant legal del contractista adjudicatari.

S'hi farà constar, expressament, les contradiccions, errors i omissions que s'hagin observat en els documents contractuals del projecte, no podent-se procedir a cap reclamació per part de l'adjudicatari, entenent-se que abans de fer l'oferta s'ha de procedir a un detallat estudi de projecte.

El replantejament es farà d'acord amb els plànols del projecte i es deixaran sobre el terreny els senyals i referències, amb suficient garantia de permanència per tal de poder fer referència els treballs que s'executin.

Es faran replantejaments parcials que la Direcció Facultativa determini, i s'aixecarà acta en cada ocasió. Les despeses dels replantejaments seran a càrrec del contractista. L'absència del contractista o del seu representant legal als replantejaments no implicarà el reconeixement que en resulti.

Article 24. PROGRAMA DE TREBALL. *Planning*

El contractista estarà obligat a presentar un programa de treball en el termini d'un mes, llevat de causa justificada des de la notificació de l'autorització per iniciar les obres, quan s'estableixi expressament en el Plec de clàusules administratives particulars. Aquesta clàusula haurà de figurar sempre que la total execució de l'obra estigui prevista en més d'una anualitat. L'administració resoldrà sobre ell, dins els 30 dies següents a la seva presentació. La resolució pot imposar al programa de treball presentat la introducció de modificacions o acompliment de determinades prescripcions, sempre que no contravinguin les clàusules de la contracta.

El programa de treball especificarà dins l'ordenació general, els períodes i imports d'execució de les diferents unitats d'obra compatibles amb els terminis parcials establerts en el Plec de clàusules administratives particulars per a l'acabament de les diferents parts fonamentals en què s'hagi considerat l'obra.

En el cas que l'execució de les obres coincideixi amb els mesos d'estiu, l'Ajuntament es reserva el dret d'aturar les obres des del 30 de juny fins el 15 de setembre per raons d'interès públic donat que es tracta d'una població turística, els costos que això suposi aniran a càrrec del contractista i sense que aquest tingui cap dret d'indemnització.

La Direcció Tècnica podrà acordar no donar curs a les certificacions d'obra fins que el contractista hagi presentat en la forma deguda el programa de treball quan aquest sigui obligatori, sense dret a interessos de demora, en el seu cas, per retard en el pagament de les certificacions.

Article 25. AMPLIACIÓ DEL PROJECTE PER CAUSES IMPREVISTES O DE FORÇA MAJOR

Quan calgui per motiu imprevist o per qualsevol accident ampliar el projecte, no s'interromprà els treballs, es continuarà segons les instruccions donades per la Direcció Tècnica mentre es formula o es tramita el projecte modificat, d'acord amb el que disposa el vigent Reglament general de la Llei de Contractes de les Administracions Públiques. El contractista està obligat a realitzar amb el seu personal i els seus materials el que la Direcció de les obres disposi per a apuntalaments, enderrocs, recalçaments o qualsevol altra obra de caràcter urgent, anticipant de moment aquest servei, ja que el seu import li serà consignat en un pressupost addicional.

Article 26. PRÒRROGA PER CAUSA DE FORÇA MAJOR

Si per causa de força major o independentment de la voluntat del contractista, aquest no pogués començar les obres, hagués de suspendre-les o no li fos possible acabar-les en els terminis fixats, se

li atorgarà una pròrroga proporcionada per a acompliment de la contracta, després de l'informe favorable de l'arquitecte.

El contractista exposarà, per escrit dirigit a la Direcció Tècnica, la causa que impedeix l'execució o la marxa dels treballs i el retard que per això s'originaria en els terminis acordats, raonant degudament la pròrroga que sol·liciten per aquesta.

Article 27. RESPONSABILITAT DE LA DIRECCIÓ FACULTATIVA

El contractista no podrà excusar-se de no haver acomplert els terminis de les obres estipulats, al·legant com a causa la manca de plànols o ordres de la Direcció Facultativa, a excepció del cas que havent-lo sol·licitat per escrit no se li haguessin proporcionat.

Article 28. CONDICIONS GENERALS DE L'EXECUCIÓ DELS TREBALLS

Els treballs s'ajustaran exactament als plànols del projecte d'execució, a aquest Plec de condicions i a l'estat d'amidaments. Els tècnics directors de l'obra resoldran qualsevol discrepància que pogués existir. Si per qualsevol circumstància fos necessari efectuar alguna variació a l'obra, es redactaran els corresponents plànols modificats, als quals es consideraran des del dia de la seva data part integrant del projecte primitiu i, per tant, subjectes a les especificacions de cadascun dels documents d'aquests, sempre i que no se li oposi.

Qualsevol ordre donada pels tècnics no s'oposarà cap alteració en el pressupost del projecte si no es redacta el corresponent projecte modificat.

Article 29. OBRES OCULTES

De tots els treballs i unitats que hagin de quedar amagats a l'acabament de l'obra, s'aixecaran els plànols necessaris perquè quedin perfectament definits; aquests documents s'estendran per duplicat, i s'entregarà: un, a la Direcció Tècnica; i el segon, al contractista, signats tots ells pels tres. Aquests hauran d'anar suficientment acotats i es consideraran documents indispensables per efectuar els amidaments.

Article 30. VICIS AMAGATS

Si la Direcció Facultativa tingui raons fonamentades per creure en l'existència de vicis de construcció amagats en les obres executades, ordenarà en qualsevol moment i abans de la recepció definitiva els enderrocs que cregui necessaris per al reconeixement dels treballs que suposi que són defectuosos. Les despeses seran a càrrec del constructor sempre que la Direcció Tècnica tingui raó en els supòsits.

Article 31. CONDICIONS QUE HAN DE REUNIR ELS MATERIALS

Qualsevol material que fos necessari emprar haurà de reunir les qualitats que es requereixin per la seva funció a judici de la Direcció Tècnica de l'obra i d'acord amb els Plecs generals de condicions.

Els productes industrials d'utilització a l'obra que, per les seves especials peculiaritats es determinin excepcionalment en el document contractual per referència a la marca, model o denominació específica, solament podran substituir-se per uns altres de similars per part del contractista, si així ho autoritza expressament la Direcció Tècnica de l'obra, en el corresponent llibre d'ordres. S'entendrà que un producte és similar si compleix les mateixes característiques tècniques quant a funcionalitat, qualitat i disseny.

Si el producte similar autoritzat és de menor preu, es certificarà la partida corresponent de conformitat amb aquest menor preu, i s'acompanyarà la certificació de l'obra amb el document que acrediti la conformitat de la Direcció Facultativa i del contractista amb el preu. Si no s'arriba a un acord en la fixació del preu del material similar, aquest no podrà autoritzar-se.

Article 32. MATERIALS I APARELLS. LA SEVA PROCEDÈNCIA

El contractista té llibertat de proveir-se dels materials i aparells de totes classes en els punts que li sembli convenient, excepte en els casos en què el Plec particular de condicions tècniques preceptiu una procedència determinada.

Obligatòriament, i abans de procedir al seu empenent o arplegament, el constructor haurà de presentar a la Direcció Tècnica una llista completa dels materials i aparells a utilitzar en la qual s'especifiquen totes les indicacions sobre marques, qualitats, procedència i idoneïtat de cadascun

d'ells.

Article 33. MATERIALS NO UTILITZABLES

El contractista, al seu càrrec, transportarà i col·locarà agrupant-los ordenadament i en lloc adequat, els materials procedents d'excavacions i enderrocs. Es retiraran de l'obra i es portaran a l'abocador quan així estigui establert en el pressupost.

Article 34. CONTROL DE QUALITAT

En les ofertes per a la construcció de l'obra es consideraran incloses totes les despeses necessàries per procedir als assaigs previstos en les normes i disposicions generals i d'una manera especial quan facin referència al control de qualitat de l'obra, que serà a un nivell d'exigència definit en el Pla de Control de Qualitat.

Aquest control de qualitat haurà de contractar-se amb un laboratori degudament homologat, que ofereixi garanties suficients a judici de la Direcció Tècnica. El seu cost està inclòs en el pressupost, tant si es troba formant part d'un percentatge del P.E.M. o bé com a capítol independent.

Article 35. NETEJA DE LES OBRES

És obligació del contractista mantenir les obres netes tant de runes com de materials sobrants, fer desaparèixer les instal·lacions provisionals que no siguin necessàries, adoptar les mesures i executar tots els treballs que siguin necessaris perquè l'obra ofereixi un bon aspecte.

Article 36. TREBALLS DEFECTUOSOS

Fins que hi hagi la recepció definitiva de les obres, el contractista és l'únic responsable de l'execució dels treballs que ha contractat i de les faltes i defectes que puguin existir en aquests, per la seva mala execució o per la deficient qualitat dels materials utilitzats o aparells col·locats, sense que puguin servir d'excusa, ni li concedeixi cap dret la circumstància que els tècnics directors o els seus subalterns no li hagin estat valorats en les certificacions particulars d'obres, que sempre se suposa que s'estenen i abonen a bon compte.

Com a conseqüència de tot això, quan els tècnics municipals directors o el seu representant en l'obra se n'adonin de vicis i defectes en els treballs executats, o que els materials utilitzats o els aparells col·locats no reuneixen les condicions preceptuades, ja sigui en el curs de l'execució dels treballs o una vegada s'hagin acabat, i abans de verificar-se la recepció definitiva de l'obra, que les parts defectuoses siguin enderrocades i reconstruïdes d'acord amb el contractat i tot això a càrrec de l'adjudicatari de les obres.

Article 37. MITJANS AUXILIARS

Seràn a càrrec del contractista les bastides, cintes, màquines i altres mitjans auxiliars que es necessitin per al funcionament i execució dels treballs, i les connexions de servei i instal·lacions necessàries per a la correcta execució de les obres, no tenint la Direcció Facultativa cap responsabilitat per qualsevol avaria o accident personal que pugui passar a les obres per insuficiència dels esmentats mitjans auxiliars.

El contractista està obligat, a criteri de la Direcció Tècnica, a disposar en cada moment de la maquinària necessària per poder portar l'obra al ritme fixat en el contracte d'acord amb el calendari de l'obra.

Article 38. SUPÒSITS DE MODIFICACIONS

Tots els supòsits s'entenen referits a la condició de no haver sigut previsibles amb anterioritat a la contractació, aplicant tota la diligència requerida d'acord amb una bona pràctica professional en l'elaboració del projecte o en la redacció de les especificacions tècniques, essent els següents:

- *1er supòsit:* que puguin aparèixer serveis afectats ocults no detectats o per causes objectives de tipus geològic, hídric o arqueològic.
- *2n supòsit:* modificacions imposades per les companyies subministradores d'aigua, d'electricitat i de gas, en les seves respectives xarxes.
- Partides d'obra que es puguin afectar amb la modificació: la modificació només podrà afectar a les partides incloses o per incloure en el capítol d'enderrocs, de clavegueram, d'aigua potable i de baixa tensió.
- Percentatge màxim del preu del contracte que es pot afectar en la modificació: el 10%

**PROJECTE DE RESTAURACIÓ DEL CONTRAFORT DEL BÚNQUER DE LA
CIUTADELLA DE ROSES**

AJUNTAMENT DE ROSES
PU12009OT

ÀREA D'URBANISME
DOCUMENT NÚM. 4

DOCUMENT NÚM.1 - MEMÒRIA I ANNEXOS

DOCUMENT NÚM.2 - PLÀNOLS

DOCUMENT NÚM.3 - PLEC DE PRESCRIPCIONS TÈCNIQUES

DOCUMENT NÚM.4 - PRESSUPOST

Quadre de Preus núm. 1

Quadre de preus núm. 2

Amidaments

Pressupost

Resum de pressupost

Ultim full

Quadre preus núm. 1

QUADRE DE PREUS NÚMERO 1

NÚMERO	CODI	UA	DESCRIPCIÓ	PREU	
P-1	K1RAZ002	m2	Neteja de plantes i herbes de superfície pavimentada, aplicació de tractament herbicida i càrrega sobre camió o contenidor (SIS EUROS AMB NORANTA-QUATRE CENTIMS)	6,94	€
P-2	K218U003	m2	Repicat de morters dels junts de parament de pedra, amb mitjans manuals i càrrega de runa sobre camió o contenidor. (Zona regata col.locació perfil U i preparació per col.locar revestiment de pedra). (TRETZE EUROS AMB TRENTA-VUIT CENTIMS)	13,38	€
P-3	K44Z5A25	kg	Acer S275JR segons UNE-EN 10025-2, en perfils laminats en calent sèrie L, LD, T, rodó, quadrat, rectangular i planxa, treballat a taller i amb una capa d'imprimació antioxidant, per a reforç d'elements d'encastament, recolzament i rigiditzadors, col·locat a l'obra amb soldadura (TRES EUROS AMB VINT-I-CINC CENTIMS)	3,25	€
P-4	K4G21039	m3	Paredat de gruix variable de pedra recuperació carejada, d'una cara vista col·locada amb morter mixt 1:1:7, elaborat a l'obra amb formigonera de 165 l (TRES-CENTS QUARANTA-SET EUROS AMB CINQUANTA-UN CENTIMS)	347,51	€
P-5	K4GRRU03	m3	Reparació amb reposició de peces de mur bunquer ciutadella amb pedra de Figueres (mateixa que l'existent) tot el material treballat a buixarda manual, col·locats amb morter de calç 1:4 elaborat a l'obra (MIL CENT NORANTA-CINC EUROS AMB QUARANTA-SIS CENTIMS)	1.195,46	€
P-6	ZIOFDIFI	ut	Treballs de tallar tanca metal·lica i nova entrega amb paret de pedra. (CENT TRENTA-DOS EUROS AMB SEIXANTA-UN CENTIMS)	132,61	€
P-7	ZOODIDI	ut	Redacció de pla de seguretat i salut per l'obra de reparació de la façana de bunker (DOS-CENTS TRENTA-VUIT EUROS AMB SETANTA CENTIMS)	238,70	€

Quadre preus núm. 2

QUADRE DE PREUS NÚMERO 2

NÚMERO	CODI	UA	DESCRIPCIÓ	PREU	
P-1	K1RAZ002	m2	Neteja de plantes i herbes de superfície pavimentada, aplicació de tractament herbicida i càrrega sobre camió o contenidor	6,94	€
	BRLA1000	l	Producte herbicida de contacte	0,06535	€
			Altres conceptes	6,87465	€
P-2	K218U003	m2	Repicat de morters dels junts de parament de pedra, amb mitjans manuals i càrrega de runa sobre camió o contenidor. (Zona regata col.locació perfil U i preparació per col.locar revestiment de pedra).	13,38	€
			Altres conceptes	13,38000	€
P-3	K44Z5A25	kg	Acer S275JR segons UNE-EN 10025-2, en perfils laminats en calent sèrie L, LD, T, rodó, quadrat, rectangular i planxa, treballat a taller i amb una capa d'imprimació antioxidant, per a reforç d'elements d'encastament, recolzament i rigiditzadors, col·locat a l'obra amb soldadura	3,25	€
	B44Z5A2A	kg	Acer S275JR segons UNE-EN 10025-2, format per peça simple, per a reforç d'elemen	1,23000	€
			Altres conceptes	2,02000	€
P-4	K4G21039	m3	Paredat de gruix variable de pedra recuperació carejada, d'una cara vista col·locada amb morter mixt 1:1:7, elaborat a l'obra amb formigonera de 165 l	347,51	€
			Altres conceptes	347,51000	€
P-5	K4GRRU03	m3	Reparació amb reposició de peces de mur bunquer ciutadella amb pedra de Figueres (mateixa que l'existent) tot el material treballat a buixarda manual, col·locats amb morter de calç 1:4 elaborat a l'obra	1.195,46	€
			Altres conceptes	1.195,46000	€
P-6	ZIOFDIFI	ut	Treballs de tallar tanca metal·lica i nova entrega amb paret de pedra.	132,61	€
			Sense descomposició	132,61000	€
P-7	ZOODIDI	ut	Redacció de pla de seguretat i salut per l'obra de reparació de la façana de bunker	238,70	€
			Sense descomposició	238,70000	€

AMIDAMENTS

Obra 01 PRESSUPOST PU012009OT
 Capítol 01 TREBALLS PREVIS

NUM.	CODI	UA	DESCRIPCIÓ
1	ZOODIDI	ut	Redacció de pla de seguretat i salut per l'obra de reparació de la façana de bunker
			AMIDAMENT DIRECTE <input type="text" value="1,000"/>
2	K1RAZ002	m2	Neteja de plantes i herbes de superfície pavimentada, aplicació de tractament herbicida i càrrega sobre camió o contenidor
			AMIDAMENT DIRECTE <input type="text" value="20,000"/>
3	ZIOFDIFI	ut	Treballs de tallar tanca metal·lica i nova entrega amb paret de pedra.
			AMIDAMENT DIRECTE <input type="text" value="1,000"/>

Obra 01 PRESSUPOST PU012009OT
 Capítol 02 RESTAURACIÓ

NUM.	CODI	UA	DESCRIPCIÓ																		
1	K218U003	m2	Repicat de morters dels junts de parament de pedra, amb mitjans manuals i càrrega de runa sobre camió o contenidor. (Zona regata col·locació perfil U i preparació per col·locar revestiment de pedra).																		
<table border="1" style="width: 100%; border-collapse: collapse;"> <thead> <tr> <th>Num.</th> <th>Text</th> <th>Tipus</th> <th>[C]</th> <th>[D]</th> <th>[E]</th> <th>[F]</th> <th>TOTAL</th> <th>Fórmula</th> </tr> </thead> <tbody> <tr> <td>1</td> <td></td> <td></td> <td>5,000</td> <td></td> <td></td> <td></td> <td>5,000</td> <td>C#*D#*E#*F#</td> </tr> </tbody> </table>				Num.	Text	Tipus	[C]	[D]	[E]	[F]	TOTAL	Fórmula	1			5,000				5,000	C#*D#*E#*F#
Num.	Text	Tipus	[C]	[D]	[E]	[F]	TOTAL	Fórmula													
1			5,000				5,000	C#*D#*E#*F#													
			TOTAL AMIDAMENT <input type="text" value="5,000"/>																		
2	K44Z5A25	kg	Acer S275JR segons UNE-EN 10025-2, en perfils laminats en calent sèrie L, LD, T, rodó, quadrat, rectangular i planxa, treballat a taller i amb una capa d'imprimació antioxidant, per a reforç d'elements d'encastament, recolzament i rigiditzadors, col·locat a l'obra amb soldadura																		
<table border="1" style="width: 100%; border-collapse: collapse;"> <thead> <tr> <th>Num.</th> <th>Text</th> <th>Tipus</th> <th>[C]</th> <th>[D]</th> <th>[E]</th> <th>[F]</th> <th>TOTAL</th> <th>Fórmula</th> </tr> </thead> <tbody> <tr> <td>1</td> <td></td> <td></td> <td>16,200</td> <td></td> <td>6,550</td> <td></td> <td>106,110</td> <td>C#*D#*E#*F#</td> </tr> </tbody> </table>				Num.	Text	Tipus	[C]	[D]	[E]	[F]	TOTAL	Fórmula	1			16,200		6,550		106,110	C#*D#*E#*F#
Num.	Text	Tipus	[C]	[D]	[E]	[F]	TOTAL	Fórmula													
1			16,200		6,550		106,110	C#*D#*E#*F#													
			TOTAL AMIDAMENT <input type="text" value="106,110"/>																		
3	K4GRRU03	m3	Reparació amb reposició de peces de mur bunquer ciutadella amb pedra de Figueres (mateixa que l'existent) tot el material treballat a buixarda manual, col·locats amb morter de calç 1:4 elaborat a l'obra																		
			AMIDAMENT DIRECTE <input type="text" value="21,000"/>																		
4	K4G21039	m3	Paredat de gruix variable de pedra recuperació carejada, d'una cara vista col·locada amb morter mixt 1:1:7, elaborat a l'obra amb formigonera de 165 l																		
<table border="1" style="width: 100%; border-collapse: collapse;"> <thead> <tr> <th>Num.</th> <th>Text</th> <th>Tipus</th> <th>[C]</th> <th>[D]</th> <th>[E]</th> <th>[F]</th> <th>TOTAL</th> <th>Fórmula</th> </tr> </thead> <tbody> <tr> <td>1</td> <td>Zona d'entega amb aplacat</td> <td></td> <td>2,000</td> <td></td> <td></td> <td></td> <td>2,000</td> <td>C#*D#*E#*F#</td> </tr> </tbody> </table>				Num.	Text	Tipus	[C]	[D]	[E]	[F]	TOTAL	Fórmula	1	Zona d'entega amb aplacat		2,000				2,000	C#*D#*E#*F#
Num.	Text	Tipus	[C]	[D]	[E]	[F]	TOTAL	Fórmula													
1	Zona d'entega amb aplacat		2,000				2,000	C#*D#*E#*F#													
			TOTAL AMIDAMENT <input type="text" value="2,000"/>																		

PRESSUPOST

Obra 01 Pressupost PU012009OT
 Capítol 01 Treballs previs

NUM. CODI	UA	DESCRIPCIÓ	PREU	AMIDAMENT	IMPORT	
1	ZOODIDI	ut	Redacció de pla de seguretat i salut per l'obra de reparació de la façana de bunker (P - 7)	238,70	1,000	238,70
2	K1RAZ002	m2	Neteja de plantes i herbes de superfície pavimentada, aplicació de tractament herbicida i càrrega sobre camió o contenidor (P - 1)	6,94	20,000	138,80
3	ZIOFDIFI	ut	Treballs de tallar tanca metal·lica i nova entrega amb paret de pedra. (P - 6)	132,61	1,000	132,61
TOTAL	Capítol	01.01			510,11	

Obra 01 Pressupost PU012009OT
 Capítol 02 Restauració

NUM. CODI	UA	DESCRIPCIÓ	PREU	AMIDAMENT	IMPORT	
1	K218U003	m2	Repicat de morters dels junts de parament de pedra, amb mitjans manuals i carrega de runa sobre camió o contenidor. (Zona regata col·locació perfil U i preparació per col·locar revestiment de pedra). (P - 2)	13,38	5,000	66,90
2	K44Z5A25	kg	Acer S275JR segons UNE-EN 10025-2, en perfils laminats en calent sèrie L, LD, T, rodó, quadrat, rectangular i planxa, treballat a taller i amb una capa d'imprimació antioxidant, per a reforç d'elements d'encastament, recolzament i rigiditzadors, col·locat a l'obra amb soldadura (P - 3)	3,25	106,110	344,86
3	K4GRRU03	m3	Reparació amb reposició de peces de mur bunquer ciutadella amb pedra de Figueres (mateixa que l'existent) tot el material treballat a buixarda manual, col·locats amb morter de calç 1:4 elaborat a l'obra (P - 5)	1.195,46	21,000	25.104,66
4	K4G21039	m3	Paredat de gruix variable de pedra recuperació carejada, d'una cara vista col·locada amb morter mixt 1:1:7, elaborat a l'obra amb formigonera de 165 l (P - 4)	347,51	2,000	695,02
TOTAL	Capítol	01.02			26.211,44	

Resum de pressupost

RESUM DE PRESSUPOST

NIVELL 2: Capítol			Import
Capítol	01.01	Treballs previs	510,11
Capítol	01.02	Restauració	26.211,44
Obra	01	Pressupost PU012009OT	26.721,55
			26.721,55
NIVELL 1: Obra			Import
Obra	01	Pressupost PU012009OT	26.721,55
			26.721,55

PRESSUPOST D'EXECUCIÓ PER CONTRACTE

Pàg. 1

PRESSUPOST D'EXECUCIÓ MATERIAL	26.721,55
13 % Despeses Generals SOBRE 26.721,55.....	3.473,80
6 % Benefici industrial SOBRE 26.721,55.....	1.603,29

PRESSUPOST D'EXECUCIÓ PER CONTRACTE € 31.798,64

21 % IVA SOBRE 31.798,64..... 6.677,71

TOTAL PRESSUPOST PER CONTRACTE AMB IVA INCLÒS 38.476,35

Aquest pressupost d'execució per contracte (IVA inclòs) puja a
trenta-vuit mil quatre-cents setanta-sis euros amb trenta-cinc centims

Carles Victoria Planas
Arquitecte

Desembre 2012

