

DOCUMENTACIÓ TÈCNICA

FINALITZACIÓ DE LES OBRES D'ORDENACIÓ DE LA FINCA MUNICIPAL SITUADA ENTRE ELS CARRERS DE LA LLOTJA, DELS PESCADORS I DEL CAP NORFEU

AJUNTAMENT DE ROSES
PU16029EN

ÀREA D'URBANISME
DESEMBRE 2021

0. ÍNDEX

DOCUMENT NÚM. 1 – MEMÒRIA

1. DADES GENERALS
 1. Identificació de la documentació tècnica
 2. Agents de la documentació tècnica
 2. MEMÒRIA DESCRIPTIVA
 1. Antecedents administratius
 2. Objecte de la documentació tècnica
 3. Descripció de les obres pendents d'execució
 4. Estat econòmic de les obres
 3. DOCUMENTS DEL PROJECTE
 4. TERMINI D'EXECUCIÓ I GARANTIA
 5. PRESSUPOST GENERAL O PRESSUPOST PER CONEIXEMENT DE L'ADMINISTRACIÓ
 6. PARTIDES ALÇADES
 7. CARÀCTER DEL PROJECTE
 8. CONSIDERACIÓ FINAL
- ANNEXES
1. Reportatge fotogràfic estat actual obres
 2. Justificació de preus
 3. Programa de treball
 4. Estudi bàsic de Seguretat i Salut

DOCUMENT NÚM. 2 - PLÀNOLS

- 1.1 Situació i Emplaçament
- 1.2 Cadastre i PGOU
2. Planta general

DOCUMENT NÚM. 3 – PLEC DE PRESCRIPCIONS TÈCNIQUES PARTICULARS

DOCUMENTA NÚM. 4 – PRESSUPOST

- Amidaments
- Quadre de Preus núm. 1
- Quadre de preus núm. 2
- Resum de pressupost
- Pressupost d'execució per contracte

MEMÒRIA

1. DADES GENERALS

1.1. Identificació de la documentació tècnica

Títol: Documentació tècnica per a la finalització de les obres d'ordenació de la finca municipal situada entre els carrers de la Llotja, dels Pescadors i del Cap Norfeu.

Emplaçament: Carrers de La Llotja, Pescadors i Cap Norfeu. Roses.

1.2. Agents de la documentació tècnica

Promotor: Ajuntament de Roses

Autor: Sebastià Villena Nicolau, arquitecte tècnic municipal

Delineació: Paki Goikoetxea i Vicenta Serrano, delineants

2. MEMÒRIA DESCRIPTIVA

2.1. Antecedents administratius

1. En data 24 de setembre de 2018, el Ple de l'Ajuntament de Roses en sessió ordinària de va acordar l'aprovació definitiva del document anomenat «Projecte d'ordenació de la finca municipal situada entre els carrers de la Llotja, dels Pescadors i del Cap Norfeu i el tram del carrer de Cap Norfeu fins al carrer de Francesc Macià i del carrer de la Llotja fins a l'avinguda de Rhode», redactat per l'arquitecte Jaume Breton Planas el març de 2018, validat pels serveis tècnics municipals amb la referència 2_D15/25/35/45/55_EX.2017/000760_DT110418_PU16029EN, que compta amb un pressupost d'execució per contracte de 312.051,25 € (21% IVA inclòs).
2. En data 11 de novembre de 2019, mitjançant Decret d'alcaldia 2019LLDE004637, es va acordar l'adjudicació del contracte d'obres a favor de l'empresa Excavaciones Ampurdan 2000, SL, per un preu de 287.617,61 € , IVA 21% inclòs, i per un termini d'execució de 5 mesos.
3. En data 20 de desembre de 2019 es va signar l'acta de replanteig, i amb la que es posposava l'inici de les obres pel dia 2 de gener de 2019 per coincidir amb la temporada de Nadal, amb la qual va començar el període de 5 mesos atorgat per a l'acabament de les obres, essent per tant la data inicialment prevista de finalització de les obres el 2 de juny de 2020.
4. En data 25 de maig de 2020, l'arquitecte municipal director de les obres va emetre un informe tècnic en el que informava que, degut a l'estat d'alarma provocat per la pandèmia de la covid-19, les obres s'havien aturat durant un període de 15 dies, posposant la data de finalització de les obres pel 17 de juny de 2020.
5. En data 1 de juny de 2020, RE E20200007570, l'empresa contractista Excavaciones Ampurdan 2000, SL, representada pel Sr. Alex Viera Duran, va presentar una instància en la que sol·licitaven una pròrroga de 75 dies naturals, al·legant motius varis per la covid-19, episodis de pluges fortes i motius propis d'execució de les obres, proposant el dia 31 d'agost de 2020 com a data d'acabament i lliurament de les obres.
6. En data 22 d'abril de 2021, el tècnic director de les obres ha realitzat una visita a les

obres d'ordenació per a comprovar l'estat en què es troben i s'ha observat que les obres es troben completament aturades, almenys des del 19 de març de 2021, on consta que es va realitzar la darrera actuació per part de l'empresa contractista.

7. En data 27 d'abril de 2021 el tècnic director de les obres va emetre un informe tècnic en el que proposava la rescissió del contracte d'obres amb l'empresa Excavaciones Ampurdán 2000, SL per a poder procedir a l'acabament de la part d'obres que resten amb la contractació de les mateixes a una altra empresa competent.
8. En data 1 de juny de 2021, mitjançant Decret núm. 2021LLDE002174 es va incoar un procediment de resolució del contracte de les «Obres d'ordenació de la finca municipal situada entre els carrers de La Llotja, Pescadors i Cap Norfeu», per incompliment del contractista, Excavaciones Ampurdán 2000, SL, amb CIF B17612748, del termini d'execució de l'obra.
9. En data 7 d'octubre de 2021, mitjançant Decret núm. 2021LLDE003908 es va declarar la resolució del contracte d'obres per incompliment imputable al contractista del termini d'execució de l'obra, i la comprovació, el mesurament i la valoració de l'obra executada, amb presència del contractista.
10. En data 27 d'octubre de 2021, es va signar l'acta de mesurament de les obres per resolució del contracte, en el que es va convocar al contractista i no fer acte de compareixença. Adjunt a l'acta es va incorporar la certificació d'obra núm. 9, amb l'amidament general de les obres executades.

2.2. Objecte de la documentació tècnica

Aquesta documentació tècnica té per objectiu el establir i justificar les obres necessàries per a l'acabament complet de les obres d'ordenació de l'àmbit entre els carrers de la Llotja, dels Pescadors i del Cap Norfeu, i que es troben executades al 90,11%, d'acord amb l'última certificació núm. 9 aprovada.

Les obres es troben actualment molt avançades i queden pendents d'execució petites partides d'obra per a acabar-les completament, i que consisteixen en l'estesa d'algun cablejat de les línies de baixa tensió (BT) per dins de conductes soterrats ja executats, l'estesa de dos trams curts de línies de BT trenades i grapades per façana, la col·locació d'un armari de distribució elèctrica i d'una caixa de connexions elèctriques, l'acabament d'algun tram de paviment de formigó, col·locació de mobiliari urbà i petits acabats.

Aquesta documentació tècnica s'ha redactat en base al projecte aprovat definitivament pel Ple de l'Ajuntament, redactat per l'arquitecte Jaume Breton Planas el març de 2018 i validat pels serveis tècnics municipals amb la referència 2_D15/25/35/45/55_EX.2017/000760_DT110418_PU16029EN.

En aquesta documentació tècnica d'acabats s'han revisat i actualitzat els amidaments, preus i plànols del projecte original i s'han considerat les partides d'obra necessàries per al complet acabament de les obres. Per tant, la resta de documents inclosos en el projecte aprovat definitivament (Plec de condicions, estudi bàsic de seguretat i salut, i d'altres documents anàlegs) segueixen vigents a l'hora de contractar i executar les obres que resten.

2.3. Descripció de les obres pendents d'execució

Les obres que queden per executar són bàsicament obres d'acabats i que queden englobades en els següents capítols:

1. Xarxa de baixa tensió: s'han d'acabar de passar alguns trams soterrats amb cable d'alumini RZ1 de 240 mm², i d'altres trams de cable aeri RZ 3x150/56 mm² grapats per façana, així com els tubs d'acer galvanitzat de Ø125 mm fixats en façana per a les conversions d'aeri a subterrani. També manca per col·locar un armari de distribució elèctrica (ADU), i una caixa de distribució per a urbanització (CDU), muntades superficialment dins armari de formigó polimèric. Aquestes instal·lacions de cablejat, armaris i caixes són imprescindibles per a poder completar la instal·lació en Baixa tensió de tot l'àmbit del projecte per tal que la companyia distribuïdora Endesa procedeixi al canvi de les línies aèries a subterrànies i la retirada dels pals, suports i palometes existents.
2. Pavimentació: s'han de refer alguns trams de paviment de formigó desactivat en voreres i calçades que es troben en mal estat d'execució i petits talls pendents de passar trams de cablejats soterrats i d'altres instal·lacions elèctriques.
3. Mobiliari urbà: s'han d'instal·lar i/o col·locar alguns elements de mobiliari urbà per a completar les previsions del projecte, com ara papereres, bancs, seients i pilones.
4. Varis: aquest capítol inclou els diferents documents necessaris per a les legalitzacions de les instal·lacions d'enllumenat públic i de la xarxa de baixa tensió, així com una partida de seguretat i salut per a l'adopció de les mesures adequades en aquest aspecte durant l'execució de les obres. També s'inclou l'execució d'algun tall de paret amb acabat remolinat i pintat en el lloc on es col·loca la caixa de distribució.

2.4. Estat econòmic de les obres

En el següent quadre es comprova l'estat econòmic de les obres, fent referència al pressupost inicialment previst en el projecte aprovat, l'obra executada fins ara corresponent a la certificació d'obra núm. 9 de l'amidament general i el pressupost de les obres incloses en aquesta documentació tècnica.

PROJECTE ORDENACIÓ FINCA MUNICIPAL LA LLOTJA	PROJECTE INICIAL	CERTIFICACIÓ C-9	DOCUMENTACIÓ TÈCNICA	SUMA C-9 + DT
01. ENDERROCS I MOV. DE TERRES	9.887,41 €	9.346,28 €	0,00 €	9.346,28 €
02. XARXA DE PLUVIALS	13.529,97 €	13.529,97 €	0,00 €	13.529,97 €
03. XARXA D'AIGUA	13.185,36 €	13.185,36 €	0,00 €	13.185,36 €
04. XARXA DE BAIXA TENSIO	10.555,92 €	4.551,59 €	10.081,48 €	14.633,07 €
05. XARXA DE TELEFONIA	4.708,45 €	4.395,99 €	0,00 €	4.395,99 €
06. XARXA D'ENLLUMENAT	24.288,67 €	23.088,67 €	0,00 €	23.088,67 €
07. TANCAMENT SUD-EST I MURET	22.422,17 €	22.225,47 €	0,00 €	22.225,47 €
08. PAVIMENTACIÓ	77.931,36 €	71.437,69 €	4.329,07 €	75.766,76 €
09. SENYALITZACIÓ	703,97 €	604,81 €	0,00 €	604,81 €
10. MOBILIARI URBÀ	12.231,84 €	8.542,92 €	6.680,99 €	15.223,91 €
11. JARDINERIA	5.858,54 €	3.855,26 €	0,00 €	3.855,26 €
12. GESTIÓ DE RESIDUS	12.040,03 €	12.039,88 €	0,00 €	12.039,88 €
13. VARIS	9.373,62 €	8.489,79 €	3.071,53 €	11.561,32 €
TOTAL PEM	216.717,31 €	195.293,68 €	24.163,07 €	219.456,75 €
BI + DG 19%	41.176,29 €	37.105,80 €	4.590,98 €	41.696,78 €
IVA 21% S/(PEM+BI+DG)	54.157,66 €	48.803,89 €	6.038,35 €	54.842,24 €
TOTAL PEC	312.051,25 €	281.203,37 €	34.792,40 €	315.995,77 €

En el pressupost d'aquesta documentació tècnica s'han tingut en compte les partides d'obra que resten per finalitzar, s'han revisat els amidaments del projecte inicial i s'han incorporat algunes partides noves de baixa quantia i que no suposen un canvi substancial en el projecte, atès que l'increment que suposa respecte al projecte aprovat inicialment és de 1,264%.

3. DOCUMENTS DEL PROJECTE

Els documents i apartats del projecte aprovat definitivament amb referència 2_D15/25/35/45/55_EX.2017/000760_DT110418_PU16029EN i que mantenen la seva validesa són els següents:

Document núm. 1. Memòria i annexes

- 4. Normativa d'aplicació
- 5. Supressió de barreres arquitectòniques
- 6. Seguretat i salut
- 8. Control de qualitat
- Annex 4. Relació de les despeses previstes per les diferents companyies

Document núm. 3. Plec de condicions

Els documents que s'incorporen en aquesta documentació tècnica són els següents:

- **Document 1. Memòria i annexes**
 - Annex núm. 1. Reportatge fotogràfic estat actual obres
 - Annex núm. 2. Justificació de preus
 - Annex núm. 3. Programa de treball
 - Annex núm. 4. Estudi bàsic de seguretat i salut
- **Document 2. Plànols**
- **Document 4. Pressupost:** Amidaments, Quadre de preus núm. 1, Quadre de preus núm. 2, Resum de pressupost i Pressupost d'execució per contracte.

4. TERMINI D'EXECUCIÓ I GARANTIA

Es preveu un termini per a l'execució total de les obres de finalització de **DOS (2)** mesos en una sola fase a partir de la signatura de l'acta de comprovació del replanteig.

En el cas que l'execució de les obres coincideixi amb els mesos d'estiu, l'Ajuntament es reserva el dret d'aturar-les des del 1 de juliol fins el 31 d'agost per raons d'interès públic donat que es tracta d'una població turística. Els costos que això suposi aniran a càrrec del contractista i sense que aquest tingui cap dret d'indemnització. Durant aquest espai de temps en que les obres s'hagin d'aturar es podrà acordar una suspensió de les obres essent a càrrec del contractista el manteniment de la senyalització, obra executada, instal·lacions, etc.

El termini de garantia es fixa en **UN (1) any** a partir del moment en què la Direcció Facultativa de les Obres lliuri la preceptiva acta de recepció.

5. PRESSUPOST GENERAL O PRESSUPOST PER CONEIXEMENT DE L'ADMINISTRACIÓ

Aplicant a l'estat d'amidaments els preus unitaris que figuren en els corresponents quadres de preus, s'obté un Pressupost d'Execució Material de VINT-I-QUATRE MIL CENT SEIXANTA-TRES EUROS AMB SET CÈNTIMS (**24.163,07 €**).

Incrementant la qualitat anterior amb els percentatges corresponents de despeses generals i benefici industrial, i aplicant el 21% de l'IVA a la quantitat resultant s'obté un Pressupost d'Execució per Contracte de TRENTA-QUATRE MIL SET-CENTS NORANTA-DOS EUROS AMB QUARANTA CÈNTIMS (**34.792,40 €**).

6. PARTIDES ALÇADES

D'acord amb l'article 154.3 del RD 1098/2001, de 12 d'octubre, pel qual s'aprova el Reglament general de la Llei de Contractes de les administracions públiques, RGLCSP, les partides alçades d'abonament íntegre s'abonaran al contractista un cop executades totalment.

Tot i això i d'acord amb aquest article, determinades partides alçades d'abonament íntegre que s'inclouen en el pressupost d'aquest projecte es liquidaran de forma proporcional a les certificacions d'obra executades o a l'evolució pròpia de la mateixa partida a justificar.

Aquestes partides a liquidar proporcionalment a l'obra realitzada són, bàsicament, les següents:

- Partida alçada per despeses del compliment del Pla de seguretat i salut durant l'execució de les obres.
- Altres partides alçades per obres de modificació, desplaçament, modificació i/o millora d'instal·lacions de les companyies de serveis públics.

7. CARÀCTER DEL PROJECTE

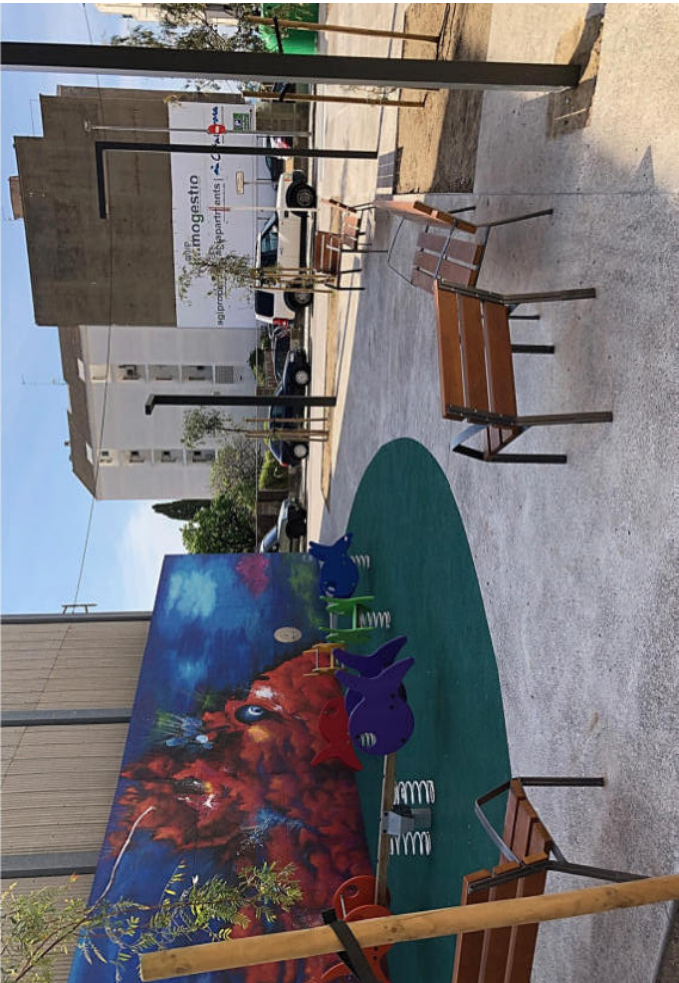
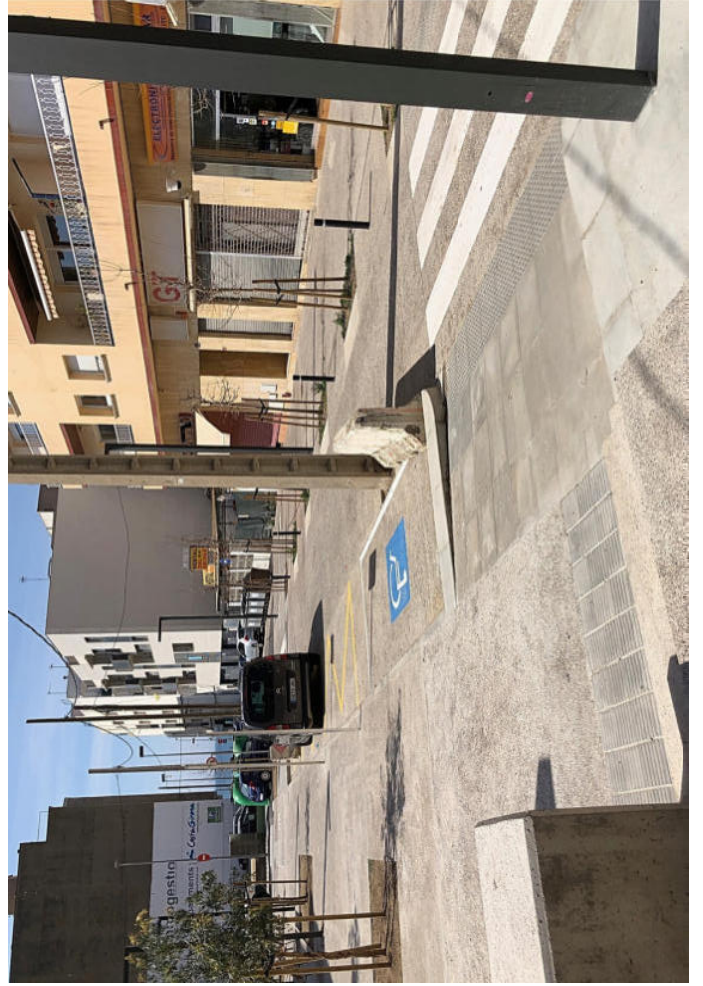
D'acord amb l'article 12 del Decret 179/1995, de 13 de juny, pel qual s'aprova el Reglament d'obres, activitats i serveis dels ens locals, aquesta obra es classifica com a obres de primer establiment, reforma o gran reparació, i atenent a l'article 24 del mateix als efectes d'elaboració de la documentació tècnica, aquesta comprendrà la documentació mínima exigida per definir, valorar i executar les obres a contractar.

8. CONSIDERACIÓ FINAL

En compliment de l'últim paràgraf de l'article 125 del "Reglamento General de la Ley de Contratos de las Administraciones Públicas", es manifesta que amb el conjunt de documents que formen la present documentació tècnica queden definides les «obres per a la finalització de les obres d'ordenació de la finca municipal situada entre els carrers de la Llotja, dels Pescadors i del Cap Norfeu», en el sentit exigint per l'article 68 de l'esmentat reglament, atès que, per comprendre tots i cada un dels elements que són necessaris per a la utilització de l'obra, s'ha d'entendre que un cop finalitzada l'execució del present projecte, el seu àmbit quedarà perfectament dotat i complert, i serà susceptible de ser lliurada a l'ús públic.

Roses, a la data de la signatura
(Document signat digitalment)

Annex núm. 1. Reportatge fotogràfic estat actual obres



DOCUMENTACIÓ TÈCNICA PER A L'ACABAMENT DE LES OBRES D'ORDENACIÓ DE LA FINCA MUNICIPAL SITUADA ENTRE ELS CARRERS DE LA LLOTJA, PESCADORS I CAP NORFEU

JUSTIFICACIÓ DE PREUS

Pàg.: 1

MÀ D'OBRA

CODI	UA	DESCRIPCIÓ	PREU
A0121000	h	Oficial 1a	19,09 €
A0122000	h	Oficial 1a paleta	18,20 €
A0127000	h	Oficial 1a col·locador	19,09 €
A012D000	h	Oficial 1a pintor	20,89 €
A012F000	h	Oficial 1a manyà	20,20 €
A012H000	h	Oficial 1a electricista	19,74 €
A012M000	h	Oficial 1a muntador	18,71 €
A012N000	h	Oficial 1a d'obra pública	19,09 €
A0137000	h	Ajudant col·locador	16,86 €
A013D000	h	Ajudant pintor	18,41 €
A013F000	h	Ajudant manyà	20,15 €
A013H000	h	Ajudant electricista	16,84 €
A013M000	h	Ajudant muntador	15,98 €
A0140000	h	Manobre	15,13 €
A0150000	h	Manobre especialista	15,99 €

DOCUMENTACIÓ TÈCNICA PER A L'ACABAMENT DE LES OBRES D'ORDENACIÓ DE LA FINCA MUNICIPAL SITUADA ENTRE ELS CARRERS DE LA LLOTJA, PESCADORS I CAP NORFEU

JUSTIFICACIÓ DE PREUS

Pàg.: 2

MAQUINÀRIA

CODI	UA	DESCRIPCIÓ	PREU
C1101200	h	Compressor amb dos martells pneumàtics	14,98 €
C1105A00	h	Retroexcavadora amb martell trencador	61,69 €
C1313330	h	Retroexcavadora sobre pneumàtics de 8 a 10 t	48,70 €
C1331100	h	Motoanivelladora petita	56,03 €
C13350C0	h	Corró vibratori autopropulsat, de 12 a 14 t	64,48 €
C1501800	h	Camió per a transport de 12 t	36,73 €
C1502E00	h	Camió cisterna de 8 m3	40,66 €
C1503300	h	Camió grua de 3 t	41,17 €
C1705600	h	Formigonera de 165 l	1,64 €
C1705700	h	Formigonera de 250 l	2,65 €
C170H000	h	Màquina tallajunts amb disc de diamant per a paviment	8,39 €
C2003000	h	Remolinador mecànic	4,59 €
C2005000	h	Regle vibratori	4,22 €

DOCUMENTACIÓ TÈCNICA PER A L'ACABAMENT DE LES OBRES D'ORDENACIÓ DE LA FINCA MUNICIPAL SITUADA ENTRE ELS CARRERS DE LA LLOTJA, PESCADORS I CAP NORFEU

JUSTIFICACIÓ DE PREUS

Pàg.: 3

MATERIALS

CODI	UA	DESCRIPCIÓ	PREU
B0111000	m3	Aigua	1,60 €
B0310020	t	Sorra de pedrera per a morters	16,62 €
B0312010	t	Sorra de pedrera de pedra granítica per a formigons	17,03 €
B0332Q10	t	Grava de pedrera de pedra granítica, de grandària màxima 20 mm, per a formigons	18,05 €
B0372000	m3	Tot-u artificial	15,26 €
B0512401	t	Ciment pòrtland amb filler calcari CEM II/B-L 32,5 R segons UNE-EN 197-1, en sacs	98,83 €
B0532310	kg	Calç aèria hidratada CL 90-S, en sacs	0,21 €
B064300B	m3	Formigó HM-20/B/20/I de consistència tova, grandària màxima del granulat 20 mm, amb >= 200 kg/m3 de ciment, apte per a classe d'exposició I	56,98 €
B0710180	t	Morter per a ram de paleta, classe M 7.5 (7.5 N/mm ²), en sacs, de designació (G) segons norma UNE-EN 998-2	35,21 €
B0714000	kg	Morter sintètic de resines epoxi	3,50 €
B08AD00F	l	Producte per a tractament desactivant de superfícies de formigó	8,54 €
B090UP05	kg	Resina de poliuretà monocomponent	2,07 €
B0FA12A0	u	Totxana de 290x140x100 mm, categoria I, LD, segons la norma UNE-EN 771-1	0,17 €
B1Z0A010	u	Tac químic de diàmetre 12 mm, amb barra roscada	3,05 €
B2RA71H1	t	Deposició controlada a dipòsit autoritzat, amb canòn sobre la deposició controlada dels residus de la construcció inclòs, segons la LLEI 8/2008, de residus de formigó inerts amb una densitat 1,45 t/m ³ , procedents de construcció o demolició, amb codi 170101 segons la Llista Europea de Residus (ORDEN MAM/304/2002)	10,53 €
B89Z5000	kg	Pintura al dissolvent de resines de piolite	11,02 €
B8ZAN000	kg	Imprimació epoxi	14,13 €
B8ZAR000	kg	Imprimació fixadora de resines sintètiques	10,69 €
B9E11200	m2	Panot gris de 20x20x2,5 cm, classe 1a	5,45 €
B9G8C0AS	m3	Formigó amb additiu per a paviment continu, amb fibres sintètiques	104,16 €
B9PAU005	kg	Granulat de cautxú estirè-butadiè SBR	0,21 €
B9PAU010	kg	Granulat de cautxú etilè-propilè-diè EPDM, de color verd-vermell	1,40 €

DOCUMENTACIÓ TÈCNICA PER A L'ACABAMENT DE LES OBRES D'ORDENACIÓ DE LA FINCA MUNICIPAL SITUADA ENTRE ELS CARRERS DE LA LLOTJA, PESCADORS I CAP NORFEU

JUSTIFICACIÓ DE PREUS

Pàg.: 4

MATERIALS

CODI	UA	DESCRIPCIÓ	PREU
BB1228A0	m	Barana d'acer galvanitzat, amb passamà, travesser inferior, muntants cada 100 cm i brèndoles cada 10 cm, de 100 cm d'alçària	146,05 €
BELECDUR	u	Caixa de distribució per a urbanització o per a caixa de seccionament	417,65 €
BELEZX58	u	Porta corten per a caixa seccionadora i caixa general de protecció	220,08 €
BG14ZX55	u	Armari de distribució urbana (ADU) amb 3 sortides de 250 A, muntat superficialment segons especificacions tècniques de la companyia subministradora, i connectat. Inclou connectors de cable amb terminals bimetàl·lics amb aïllament termo-retràctil per als conductors de línia (3x1x240+1x150 mm ²). Inclou connexionat a terra del neutre amb conductor aïllat 0,6/1kV de 50 mm ² i pica de 2 metres i 300 micres. Inclou previsió de 3 metres de tub corbable corrugat de polietilè, de doble capa, llisa la interior i corrugada l'exterior, de 63 mm de diàmetre nominal	1.495,20 €
BG22TD10	m	Tub corbable corrugat de polietilè, de doble capa, llisa la interior i corrugada l'exterior, de 63 mm de diàmetre nominal, aïllant i no propagador de la flama, resistència a l'impacte de 20 J, resistència a compressió de 450 N, per a canalitzacions soterrades	0,92 €
BG23U010	m	Tub rígid d'acer galvanitzat, de 125 mm de diàmetre nominal, resistència a l'impacte de 20 J, resistència a compressió de 4000 N, muntat superficialment en façana	12,13 €
BG23ZX30	u	2 ut Candau 25X5 armari i instal·lació 1 ut ENnginyeria, topografia i projecte 2 ut Complement TET connexió i/o desconexió de xarxes o derivació aèria 14 ut Complement TET connexió i/o desconexió d'escomeses 2 ut Desmuntatge de pal de formigó BT 1 ut Desmuntatge de pal de fusta MT/BT sense "zancas" 1 ut Suplement empalmes MT/BT 1 ut Residus: Tractament de suports de fusta creosotada 2 ut Residus: Dipòsit controlat suports de formigó 2 ut Residus: Tractament de suports de formigó 20 m Desmuntatge de trenai i ferramenta de paret 178 m Desmuntatge de trenat sobre suports 8 ut Connector d'entronc aeri derivació BT (1 Fase) 4 ut Empalmament d'entronc BT 5,22 20,88 10 m Desmuntatge LSBT	2.629,36 €
BG315170	m	Cable amb conductor de coure de 0,6/1 kV de tensió assignada, amb designació RZ1-K (AS+), unipolar, de secció 1 x 16 mm ² , amb coberta del cable de poliolefines amb baixa emissió fums	2,13 €

DOCUMENTACIÓ TÈCNICA PER A L'ACABAMENT DE LES OBRES D'ORDENACIÓ DE LA FINCA MUNICIPAL SITUADA ENTRE ELS CARRERS DE LA LLOTJA, PESCADORS I CAP NORFEU

JUSTIFICACIÓ DE PREUS

Pàg.: 5

MATERIALS

CODI	UA	DESCRIPCIÓ	PREU
BG39D4E0	m	Cable amb conductor d'alumini de 0,6/1 kV de tensió assignada, amb designació AL RZ, tetrapolar, de secció 3 x 150 / 56 mm ²	17,82 €
BG39E1G0	m	Cable amb conductor d'alumini de 0,6/1 kV de tensió assignada, amb designació AL RZ1 (AS), unipolar, de secció 1x 240 mm ²	2,93 €
BGELDERC	u	Connector de cable amb terminal per 3x1x240+1x150 mm ² , segons especificacions tècniques de la companyia subministradora	23,86 €
BGW23000	u	Part proporcional d'accessoris per a tubs rígids d'acer	85,00 €
BQ13U030	u	Banc monobloc, model Kube de Benito, o similar, de formigó arquitectònic color gris granític acabat rugós, hidrofugat i antigrafiti, de 200x50x45 cm	495,00 €
BQ13U040	u	Banquet monobloc, model Silla Kube de Benito, o similar, de formigó arquitectònic color gris granític acabat rugós, hidrofugat i antigrafiti, de 50x50x45 cm	332,00 €
BQ21U050	u	Paperera de disseny reforçat i robuts, de mesures 450x400x1015 mm, fabricada de planxa envoltant d'acer galvanitzat en calent i porta fixa posterior i frontal de fusta sintètica amb pany per al seu accés interior, deixant unes finestres superiors per a l'abocament dels residus. Fixada mecànicament a la solera o al paviment amb 4 tacs i cargols	440,00 €
BQ42ZX15	u	Pilona formada per fust i remat de composite polimèric amb monopartícules, rígida i flexible, acabat monocolor metal·litzat inox, model baliza X-Last de la casa Sabacauchó o equivalent, de 1050 mm d'alçada i 100 mm de diàmetre	79,07 €
BQZ5U020	u	Aparcament de bicicletes individual de 90x80 cm amb platina d'acer galvanitzat #80x10 mm	125,30 €

DOCUMENTACIÓ TÈCNICA PER A L'ACABAMENT DE LES OBRES D'ORDENACIÓ DE LA FINCA MUNICIPAL SITUADA ENTRE ELS CARRERS DE LA LLOTJA, PESCADORS I CAP NORFEU

JUSTIFICACIÓ DE PREUS

Pàg.: 6

ELEMENTS COMPOSTOS

CODI	UA	DESCRIPCIÓ				PREU
D060M0B2	m3	Formigó de 150 kg/m3, amb una proporció en volum 1:4:8, amb ciment pòrtland amb filler calcari CEM II/B-L 32,5 R i granulat de pedra granítica de grandària màxima 20 mm, elaborat a l'obra amb formigonera de 250 l	Rend.: 1,000			69,89 €
			Unitats	Preu €	Parcial	Import
Mà d'obra:						
A0150000	h	Manobre especialista	0,900 /R x	15,99000 =	14,39100	
				Subtotal...	14,39100	14,39100
Maquinària:						
C1705700	h	Formigonera de 250 l	0,450 /R x	2,65000 =	1,19250	
				Subtotal...	1,19250	1,19250
Materials:						
B0111000	m3	Aigua	0,180 x	1,60000 =	0,28800	
B0312010	t	Sorra de pedrera de pedra granítica per a formigons	0,650 x	17,03000 =	11,06950	
B0332Q10	t	Grava de pedrera de pedra granítica, de grandària màxima 20 mm, per a formigons	1,550 x	18,05000 =	27,97750	
B0512401	t	Ciment pòrtland amb filler calcari CEM II/B-L 32,5 R segons UNE-EN 197-1, en sacs	0,150 x	98,83000 =	14,82450	
				Subtotal...	54,15950	54,15950
			DESPESES AUXILIARS	1,00%		0,14391
			COST DIRECTE			69,88691
			COST EXECUCIÓ MATERIAL			69,88691
D070A4D1	m3	Morter mixt de ciment pòrtland amb filler calcari CEM II/B-L, calç i sorra, amb 200 kg/m3 de ciment, amb una proporció en volum 1:2:10 i 2,5 N/mm2 de resistència a compressió, elaborat a l'obra	Rend.: 1,000			147,66 €
			Unitats	Preu €	Parcial	Import
Mà d'obra:						
A0150000	h	Manobre especialista	1,050 /R x	15,99000 =	16,78950	
				Subtotal...	16,78950	16,78950
Maquinària:						
C1705600	h	Formigonera de 165 l	0,725 /R x	1,64000 =	1,18900	
				Subtotal...	1,18900	1,18900
Materials:						
B0111000	m3	Aigua	0,200 x	1,60000 =	0,32000	
B0310020	t	Sorra de pedrera per a morters	1,530 x	16,62000 =	25,42860	
B0512401	t	Ciment pòrtland amb filler calcari CEM II/B-L 32,5 R segons UNE-EN 197-1, en sacs	0,200 x	98,83000 =	19,76600	
B0532310	kg	Calç aèria hidratada CL 90-S, en sacs	400,000 x	0,21000 =	84,00000	
				Subtotal...	129,51460	129,51460
			DESPESES AUXILIARS	1,00%		0,16790
			COST DIRECTE			147,66100

DOCUMENTACIÓ TÈCNICA PER A L'ACABAMENT DE LES OBRES D'ORDENACIÓ DE LA FINCA MUNICIPAL SITUADA ENTRE ELS CARRERS DE LA LLOTJA, PESCADORS I CAP NORFEU

JUSTIFICACIÓ DE PREUS

Pàg.: 7

ELEMENTS COMPOSTOS

CODI	UA	DESCRIPCIÓ	COST EXECUCIÓ MATERIAL			PREU
						147,66100
D070A8B1	m3	Morter mixt de ciment pòrtland amb filler calcari CEM II/B-L, calç i sorra, amb 380 kg/m3 de ciment, amb una proporció en volum 1:0,5:4 i 10 N/mm2 de resistència a compressió, elaborat a l'obra	Rend.: 1,000			118,86 €
			Unitats	Preu €	Parcial	Import
Mà d'obra:						
A0150000	h	Manobre especialista	1,050 /R x	15,99000 =	16,78950	
				Subtotal...	16,78950	16,78950
Maquinària:						
C1705600	h	Formigonera de 165 l	0,725 /R x	1,64000 =	1,18900	
				Subtotal...	1,18900	1,18900
Materials:						
B0111000	m3	Aigua	0,200 x	1,60000 =	0,32000	
B0310020	t	Sorra de pedrera per a morters	1,380 x	16,62000 =	22,93560	
B0512401	t	Ciment pòrtland amb filler calcari CEM II/B-L 32,5 R segons UNE-EN 197-1, en sacs	0,380 x	98,83000 =	37,55540	
B0532310	kg	Calç aèria hidratada CL 90-S, en sacs	190,000 x	0,21000 =	39,90000	
				Subtotal...	100,71100	100,71100
			DESPESES AUXILIARS	1,00%		0,16790
			COST DIRECTE			118,85740
			COST EXECUCIÓ MATERIAL			118,85740

DOCUMENTACIÓ TÈCNICA PER A L'ACABAMENT DE LES OBRES D'ORDENACIÓ DE LA FINCA MUNICIPAL SITUADA ENTRE ELS CARRERS DE LA LLOTJA, PESCADORS I CAP NORFEU

JUSTIFICACIÓ DE PREUS

Pàg.: 8

PARTIDES D'OBRA

NÚM	CODI	UA	DESCRIPCIÓ	PREU				
	EG22TD1K	m	Tub corbable corrugat de polietilè, de doble capa, llisa la interior i corrugada l'exterior, de 63 mm de diàmetre nominal, aïllant i no propagador de la flama, resistència a l'impacte de 20 J, resistència a compressió de 450 N, muntat com a canalització soterrada. Inclou cable fiador	Rend.: 1,000				1,78 €
				Unitats	Preu €	Parcial	Import	
	Mà d'obra:							
	A012H000	h	Oficial 1a electricista	0,025 /R x	19,74000 =	0,49350		
	A013H000	h	Ajudant electricista	0,020 /R x	16,84000 =	0,33680		
					Subtotal...	0,83030	0,83030	
	Materials:							
	BG22TD10	m	Tub corbable corrugat de polietilè, de doble capa, llisa la interior i corrugada l'exterior, de 63 mm de diàmetre nominal, aïllant i no propagador de la flama, resistència a l'impacte de 20 J, resistència a compressió de 450 N, per a canalitzacions soterrades	1,020 x	0,92000 =	0,93840		
					Subtotal...	0,93840	0,93840	
					DESPESES AUXILIARS 1,50%		0,01245	
					COST DIRECTE		1,78115	
					DESPESES INDIRECTES 0,00%			
					COST EXECUCIÓ MATERIAL		1,78115	
	FG23U010	m	Tub rígido d'acer galvanitzat, de 125 mm de diàmetre nominal, resistència a l'impacte de 20 J, resistència a compressió de 4000 N, amb unió roscada i muntat superficialment en parament o façana	Rend.: 1,000				99,33 €
				Unitats	Preu €	Parcial	Import	
	Mà d'obra:							
	A012H000	h	Oficial 1a electricista	0,055 /R x	19,74000 =	1,08570		
	A013H000	h	Ajudant electricista	0,050 /R x	16,84000 =	0,84200		
					Subtotal...	1,92770	1,92770	
	Materials:							
	BG23U010	m	Tub rígido d'acer galvanitzat, de 125 mm de diàmetre nominal, resistència a l'impacte de 20 J, resistència a compressió de 4000 N, muntat superficialment en façana	1,020 x	12,13000 =	12,37260		
	BGW23000	u	Part proporcional d'accessoris per a tubs rígids d'acer	1,000 x	85,00000 =	85,00000		
					Subtotal...	97,37260	97,37260	
					DESPESES AUXILIARS 1,50%		0,02892	
					COST DIRECTE		99,32922	
					DESPESES INDIRECTES 0,00%			
					COST EXECUCIÓ MATERIAL		99,32922	

DOCUMENTACIÓ TÈCNICA PER A L'ACABAMENT DE LES OBRES D'ORDENACIÓ DE LA FINCA MUNICIPAL SITUADA ENTRE ELS CARRERS DE LA LLOTJA, PESCADORS I CAP NORFEU

JUSTIFICACIÓ DE PREUS

Pàg.: 9

PARTIDES D'OBRA

NÚM	CODI	UA	DESCRIPCIÓ			PREU
	IELEDERC	u	Connector de cable amb terminal per 3x1x240+1x150 mm2, segons especificacions tècniques de la companyia subministradora, muntat	Rend.: 1,000		31,18 €
				Unitats	Preu €	Parcial
	Mà d'obra:					Import
	A012H000	h	Oficial 1a electricista	0,200 /R x	19,74000 =	3,94800
	A013H000	h	Ajudant electricista	0,200 /R x	16,84000 =	3,36800
					Subtotal...	7,31600
						7,31600
	Materials:					
	BGELDERC	u	Connector de cable amb terminal per 3x1x240+1x150 mm2, segons especificacions tècniques de la companyia subministradora	1,000 x	23,86000 =	23,86000
					Subtotal...	23,86000
						23,86000
					COST DIRECTE	31,17600
					DESPESES INDIRECTES 0,00%	
					COST EXECUCIÓ MATERIAL	31,17600
P- 1	F2194AB5	m2	Demolició de paviment de formigó, de fins a 15 cm de gruix i fins a 2 m d'amplària amb retroexcavadora amb martell trencador i càrrega sobre camió	Rend.: 1,000		13,47 €
				Unitats	Preu €	Parcial
	Maquinària:					Import
	C1105A00	h	Retroexcavadora amb martell trencador	0,100 /R x	61,69000 =	6,16900
	C1313330	h	Retroexcavadora sobre pneumàtics de 8 a 10 t	0,150 /R x	48,70000 =	7,30500
					Subtotal...	13,47400
						13,47400
					COST DIRECTE	13,47400
					DESPESES INDIRECTES 0,00%	
					COST EXECUCIÓ MATERIAL	13,47400
P- 2	F219F010	m	Tall en paviment de mescla bituminosa o de formigó de 10 cm de fondària com a mínim, amb màquina tallajunts amb disc de diamant, per a delimitar la zona a demolir	Rend.: 1,000		3,69 €
				Unitats	Preu €	Parcial
	Mà d'obra:					Import
	A0150000	h	Manobre especialista	0,150 /R x	15,99000 =	2,39850
					Subtotal...	2,39850
						2,39850
	Maquinària:					
	C170H000	h	Màquina tallajunts amb disc de diamant per a paviment	0,150 /R x	8,39000 =	1,25850
					Subtotal...	1,25850
						1,25850

DOCUMENTACIÓ TÈCNICA PER A L'ACABAMENT DE LES OBRES D'ORDENACIÓ DE LA FINCA MUNICIPAL SITUADA ENTRE ELS CARRERS DE LA LLOTJA, PESCADORS I CAP NORFEU

JUSTIFICACIÓ DE PREUS

Pàg.: 10

PARTIDES D'OBRA

NÚM	CODI	UA	DESCRIPCIÓ	PREU				
				DESPESES AUXILIARS	1,50%		0,03598	
				COST DIRECTE			3,69298	
				DESPESES INDIRECTES	0,00%			
				COST EXECUCIÓ MATERIAL			3,69298	
P- 3	F21QQB01	u	Retirada de piona fosa, enderroc de daus de formigó, i càrrega manual i mecànica de l'equipament i la runa sobre camió o contenidor	Rend.: 1,000				15,98 €
	Mà d'obra:			Unitats	Preu €	Parcial	Import	
	A0150000	h	Manobre especialista	0,800 /R x	15,99000 =	12,79200		
					Subtotal...	12,79200	12,79200	
	Maquinària:							
	C1101200	h	Compressor amb dos martells pneumàtics	0,200 /R x	14,98000 =	2,99600		
					Subtotal...	2,99600	2,99600	
				DESPESES AUXILIARS	1,50%		0,19188	
				COST DIRECTE			15,97988	
				DESPESES INDIRECTES	0,00%			
				COST EXECUCIÓ MATERIAL			15,97988	
P- 4	F222005P	u	Excavació de rases amb mitjans manuals per a la localització de serveis, inclòs enretirada de terres sobrants a l'abocador o lloc d'ús	Rend.: 0,650				122,65 €
	Mà d'obra:			Unitats	Preu €	Parcial	Import	
	A0140000	h	Manobre	5,000 /R x	15,13000 =	116,38462		
					Subtotal...	116,38462	116,38462	
	Maquinària:							
	C1501800	h	Camió per a transport de 12 t	0,080 /R x	36,73000 =	4,52062		
					Subtotal...	4,52062	4,52062	
				DESPESES AUXILIARS	1,50%		1,74577	
				COST DIRECTE			122,65101	
				DESPESES INDIRECTES	0,00%			
				COST EXECUCIÓ MATERIAL			122,65101	
P- 5	F2R5426A	m3	Transport de residus a instal·lació autoritzada de gestió de residus, amb camió de 12 t i temps d'espera per a la càrrega a màquina, amb un recorregut de més de 15 i fins a 20 km	Rend.: 1,000				16,53 €
	Maquinària:			Unitats	Preu €	Parcial	Import	
	C1501800	h	Camió per a transport de 12 t	0,450 /R x	36,73000 =	16,52850		

DOCUMENTACIÓ TÈCNICA PER A L'ACABAMENT DE LES OBRES D'ORDENACIÓ DE LA FINCA MUNICIPAL SITUADA ENTRE ELS CARRERS DE LA LLOTJA, PESCADORS I CAP NORFEU

JUSTIFICACIÓ DE PREUS

Pàg.: 11

PARTIDES D'OBRA

NÚM	CODI	UA	DESCRIPCIÓ			PREU
Subtotal...						16,52850
						16,52850
						COST DIRECTE
						DESPESES INDIRECTES 0,00%
						COST EXECUCIÓ MATERIAL
						16,52850
P- 6	F2RA71H1	m3	Deposició controlada a dipòsit autoritzat, amb cànon sobre la deposició controlada dels residus de la construcció inclòs, segons la LLEI 8/2008, de residus de formigó, aglomerat i altres inerts amb una densitat 1,45 t/m3, procedents de construcció o demolició, amb codi 170101 segons la Llista Europea de Residus (ORDEN MAM/304/2002)	Rend.: 1,000		17,37 €
	Materials:			Unitats	Preu €	Parcial
	B2RA71H1	t	Deposició controlada a dipòsit autoritzat, amb cànon sobre la deposició controlada dels residus de la construcció inclòs, segons la LLEI 8/2008, de residus de formigó inerts amb una densitat 1,45 t/m3, procedents de construcció o demolició, amb codi 170101 segons la Llista Europea de Residus (ORDEN MAM/304/2002)	1,650	x 10,53000 =	17,37450
Subtotal...						17,37450
						17,37450
						COST DIRECTE
						DESPESES INDIRECTES 0,00%
						COST EXECUCIÓ MATERIAL
						17,37450
P- 7	F921201F	m3	Subbase de tot-u artificial, amb estesa i piconatge del material al 95% del PM	Rend.: 0,400		30,36 €
	Mà d'obra:			Unitats	Preu €	Parcial
	A0140000	h	Manobre	0,030 /R x	15,13000 =	1,13475
Subtotal...						1,13475
						1,13475
	Maquinària:					
	C1331100	h	Motoanivelladora petita	0,030 /R x	56,03000 =	4,20225
	C13350C0	h	Corró vibratori autopropulsat, de 12 a 14 t	0,030 /R x	64,48000 =	4,83600
	C1502E00	h	Camió cisterna de 8 m3	0,025 /R x	40,66000 =	2,54125
Subtotal...						11,57950
						11,57950
	Materials:					
	B0111000	m3	Aigua	0,050 x	1,60000 =	0,08000
	B0372000	m3	Tot-u artificial	1,150 x	15,26000 =	17,54900
Subtotal...						17,62900
						17,62900

DOCUMENTACIÓ TÈCNICA PER A L'ACABAMENT DE LES OBRES D'ORDENACIÓ DE LA FINCA MUNICIPAL SITUADA ENTRE ELS CARRERS DE LA LLOTJA, PESCADORS I CAP NORFEU

JUSTIFICACIÓ DE PREUS

Pàg.: 12

PARTIDES D'OBRA

NÚM	CODI	UA	DESCRIPCIÓ	PREU			
				DESPESES AUXILIARS	1,50%		0,01702
				COST DIRECTE			30,36027
				DESPESES INDIRECTES	0,00%		
				COST EXECUCIÓ MATERIAL			30,36027
P- 8	F9365H11	m3	Base de formigó HM-20/B/20/I, de consistència tova i grandària màxima del granulat 20 mm, abocat des de camió amb estesa i vibratge manual, amb acabat reglejat	Rend.: 0,400			85,95 €
				Unitats	Preu €	Parcial	Import
	Mà d'obra:						
	A012N000	h	Oficial 1a d'obra pública	0,150 /R x	19,09000 =	7,15875	
	A0140000	h	Manobre	0,450 /R x	15,13000 =	17,02125	
					Subtotal...	24,18000	24,18000
	Maquinària:						
	C2005000	h	Regle vibratori	0,150 /R x	4,22000 =	1,58250	
					Subtotal...	1,58250	1,58250
	Materials:						
	B064300B	m3	Formigó HM-20/B/20/I de consistència tova, grandària màxima del granulat 20 mm, amb >= 200 kg/m3 de ciment, apte per a classe d'exposició I	1,050 x	56,98000 =	59,82900	
					Subtotal...	59,82900	59,82900
				DESPESES AUXILIARS	1,50%		0,36270
				COST DIRECTE			85,95420
				DESPESES INDIRECTES	0,00%		
				COST EXECUCIÓ MATERIAL			85,95420
P- 9	F9E1120G	m2	Paviment de panot per a vorera gris de 20x20x2,5 cm, classe 1a, d'espiga, col·locat a truc de maceta amb morter mixt 1:2:10 i beurada de ciment pòrtland	Rend.: 0,400			55,51 €
				Unitats	Preu €	Parcial	Import
	Mà d'obra:						
	A012N000	h	Oficial 1a d'obra pública	0,580 /R x	19,09000 =	27,68050	
	A0140000	h	Manobre	0,440 /R x	15,13000 =	16,64300	
					Subtotal...	44,32350	44,32350
	Materials:						
	B0111000	m3	Aigua	0,001 x	1,60000 =	0,00160	
	B0512401	t	Ciment pòrtland amb filler calcari CEM II/B-L 32,5 R segons UNE-EN 197-1, en sacs	0,0031 x	98,83000 =	0,30637	
	B9E11200	m2	Panot gris de 20x20x2,5 cm, classe 1a	1,020 x	5,45000 =	5,55900	
	D070A4D1	m3	Morter mixt de ciment pòrtland amb filler calcari CEM II/B-L, calç i sorra, amb 200 kg/m3 de ciment, amb una proporció en volum 1:2:10 i 2,5 N/mm2 de resistència a compressió, elaborat a l'obra	0,0315 x	147,66100 =	4,65132	
					Subtotal...	10,51829	10,51829

DOCUMENTACIÓ TÈCNICA PER A L'ACABAMENT DE LES OBRES D'ORDENACIÓ DE LA FINCA MUNICIPAL SITUADA ENTRE ELS CARRERS DE LA LLOTJA, PESCADORS I CAP NORFEU

JUSTIFICACIÓ DE PREUS

Pàg.: 13

PARTIDES D'OBRA

NÚM	CODI	UA	DESCRIPCIÓ	PREU
			DESPESES AUXILIARS 1,50%	0,66485
			COST DIRECTE	55,50664
			DESPESES INDIRECTES 0,00%	
			COST EXECUCIÓ MATERIAL	55,50664
P- 10	F9G8ZX70	m2	Paviment de formigó amb additiu, per a paviment continu, de 18 cm, de gruix, amb fibres sintètiques, escampat des de camió, reglejat, acabat superficial amb tractament desactivant	Rend.: 0,400 39,13 €
			Unitats	Preu €
			Parcial	Import
	Mà d'obra:			
	A012N000	h	Oficial 1a d'obra pública	0,150 /R x 19,09000 = 7,15875
	A0140000	h	Manobre	0,240 /R x 15,13000 = 9,07800
			Subtotal...	16,23675 16,23675
	Maquinària:			
	C2003000	h	Remolinador mecànic	0,050 /R x 4,59000 = 0,57375
	C2005000	h	Regle vibratori	0,024 /R x 4,22000 = 0,25320
			Subtotal...	0,82695 0,82695
	Materials:			
	B08AD00F	l	Producte per a tractament desactivant de superfícies de formigó	0,250 x 8,54000 = 2,13500
	B9G8C0AS	m3	Formigó amb additiu per a paviment continu , amb fibres sintètiques	0,189 x 104,16000 = 19,68624
			Subtotal...	21,82124 21,82124
			DESPESES AUXILIARS 1,50%	0,24355
			COST DIRECTE	39,12849
			DESPESES INDIRECTES 0,00%	
			COST EXECUCIÓ MATERIAL	39,12849
P- 11	F9GZ2564	m	Tall amb serra de disc en paviment de formigó per a formació de junt de retracció de 6 a 8 mm d'amplària i fondària >= 6 cm	Rend.: 0,600 6,98 €
			Unitats	Preu €
			Parcial	Import
	Mà d'obra:			
	A0150000	h	Manobre especialista	0,170 /R x 15,99000 = 4,53050
			Subtotal...	4,53050 4,53050
	Maquinària:			
	C170H000	h	Màquina tallajunts amb disc de diamant per a paviment	0,170 /R x 8,39000 = 2,37717
			Subtotal...	2,37717 2,37717
			DESPESES AUXILIARS 1,50%	0,06796
			COST DIRECTE	6,97563
			DESPESES INDIRECTES 0,00%	

DOCUMENTACIÓ TÈCNICA PER A L'ACABAMENT DE LES OBRES D'ORDENACIÓ DE LA FINCA MUNICIPAL SITUADA ENTRE ELS CARRERS DE LA LLOTJA, PESCADORS I CAP NORFEU

JUSTIFICACIÓ DE PREUS

Pàg.: 14

PARTIDES D'OBRA

NÚM	CODI	UA	DESCRIPCIÓ	COST EXECUCIÓ MATERIAL			PREU
							6,97563
P- 12	F9P9ZX72	m2	Capa esmorteidora i d'acabat per a paviment continu de cautxú reciclat realitzat "in situ" per a protecció de caigudes en zona de jocs infantils segons la norma UNE-EN 1177, realitzada amb SBR, de color vermell, tipus "ARP-PV4 05" de la casa Nou Parc Colomer o equivalent		Rend.: 1,000		70,51 €
				Unitats	Preu €	Parcial	Import
	Mà d'obra:						
	A0127000	h	Oficial 1a col·locador	0,650 /R x	19,09000 =	12,40850	
	A0137000	h	Ajudant col·locador	0,650 /R x	16,86000 =	10,95900	
					Subtotal...	23,36750	23,36750
	Materials:						
	B090UP05	kg	Resina de poliuretà monocomponent	6,500 x	2,07000 =	13,45500	
	B8ZAN000	kg	Imprimació epoxi	0,100 x	14,13000 =	1,41300	
	B9PAU005	kg	Granulat de cautxú estirè-butadiè SBR	52,000 x	0,21000 =	10,92000	
	B9PAU010	kg	Granulat de cautxú etilè-propilè-diè EPDM, de color verd-vermell	15,000 x	1,40000 =	21,00000	
					Subtotal...	46,78800	46,78800
					DESPESES AUXILIARS 1,50%		0,35051
					COST DIRECTE		70,50601
					DESPESES INDIRECTES 0,00%		
					COST EXECUCIÓ MATERIAL		70,50601
P- 13	FG14ZX55	u	Armari de distribució urbana (ADU) amb 3 sortides de 250 A, muntat superficialment dins armari prefabricat, segons especificacions tècniques de la companyia subministradora, i connectat. Inclou connectors de cable amb terminals bimetàl·lics amb aïllament termo-retràctil per als conductors de línia (3x1x240+1x150 mm ²). Inclou connexió a terra del neutre amb conductor aïllat 0,6/1kV de 50 mm ² i pica de 2 metres i 300 micres. Inclou previsió de 3 metres de tub corbable corrugat de polietilè, de doble capa, llisa la interior i corrugada l'exterior, de 63 mm de diàmetre nominal Inclou armari-ninox de formigó prefabricat, segons especificacions companyia subministradora		Rend.: 1,000		1.606,59 €
				Unitats	Preu €	Parcial	Import
	Mà d'obra:						
	A012H000	h	Oficial 1a electricista	3,000 /R x	19,74000 =	59,22000	
	A013H000	h	Ajudant electricista	3,000 /R x	16,84000 =	50,52000	
					Subtotal...	109,74000	109,74000
	Materials:						

DOCUMENTACIÓ TÈCNICA PER A L'ACABAMENT DE LES OBRES D'ORDENACIÓ DE LA FINCA MUNICIPAL SITUADA ENTRE ELS CARRERS DE LA LLOTJA, PESCADORS I CAP NORFEU

JUSTIFICACIÓ DE PREUS

Pàg.: 15

PARTIDES D'OBRA

NÚM	CODI	UA	DESCRIPCIÓ				PREU	
	BG14ZX55	u	<p>Armari de distribució urbana (ADU) amb 3 sortides de 250 A, muntat superficialment segons especificacions tècniques de la companyia subministradora, i connectat.</p> <p>Inclou connectors de cable amb terminals bimetàl·lics amb aïllament termo-retràctil per als conductors de línia (3x1x240+1x150 mm²).</p> <p>Inclou connexionat a terra del neutre amb conductor aïllat 0,6/1kV de 50 mm² i pica de 2 metres i 300 micres.</p> <p>Inclou previsió de 3 metres de tub corbable corrugat de polietilè, de doble capa, llisa la interior i corrugada l'exterior, de 63 mm de diàmetre nominal</p>	1,000	x	1.495,20000 =	1.495,20000	
						Subtotal...	1.495,20000 1.495,20000	
						DESPESES AUXILIARS 1,50%	1,64610	
						COST DIRECTE	1.606,58610	
						DESPESES INDIRECTES 0,00%		
						COST EXECUCIÓ MATERIAL	1.606,58610	
P- 14	FG14ZX58	u	<p>Caixa de distribució per a urbanització (CDU) o per a caixa de seccionament, amb una entrada i 2 sortides per la part inferior, muntada superficialment dins armari de formigó prefabricat, segons especificacions tècniques de la companyia subministradora, i connectat.</p> <p>Inclou connectors de cable amb terminals bimetàl·lics amb aïllament termo-retràctil per als conductors de línia (3x1x240+1x150 mm²).</p> <p>Inclou connexionat a terra del neutre amb conductor aïllat 0,6/1kV de 50 mm² i pica de 2 metres i 300 micres.</p> <p>Inclou previsió de 3 metres de tub corbable corrugat de polietilè, de doble capa, llisa la interior i corrugada l'exterior, de 63 mm de diàmetre nominal</p> <p>Inclòs porta corten per a caixa seccionadora i caixa general de protecció amb part proporcional d'adequació de vorals</p> <p>Inclou armari-ninxol de formigó prefabricat, segons especificacions companyia subministradora</p>			Rend.: 1,000	779,68 €	
				Unitats		Preu €	Parcial	Import
	Mà d'obra:							
	A012H000	h	Oficial 1a electricista	2,000	/R x	19,74000 =	39,48000	
	A013H000	h	Ajudant electricista	2,000	/R x	16,84000 =	33,68000	
						Subtotal...	73,16000	73,16000
	Materials:							
	BELECDUR	u	Caixa de distribució per a urbanització o per a caixa de seccionament	1,000	x	417,65000 =	417,65000	
	BELEZX58	u	Porta corten per a caixa seccionadora i caixa general de protecció	1,000	x	220,08000 =	220,08000	
						Subtotal...	637,73000	637,73000
	Partides d'obra:							

DOCUMENTACIÓ TÈCNICA PER A L'ACABAMENT DE LES OBRES D'ORDENACIÓ DE LA FINCA MUNICIPAL SITUADA ENTRE ELS CARRERS DE LA LLOTJA, PESCADORS I CAP NORFEU

JUSTIFICACIÓ DE PREUS

Pàg.: 16

PARTIDES D'OBRA

NÚM	CODI	UA	DESCRIPCIÓ			PREU
	EG22TD1K	m	Tub corbale corrugat de polietilè, de doble capa, llisa la interior i corrugada l'exterior, de 63 mm de diàmetre nominal, aïllant i no propagador de la flama, resistència a l'impacte de 20 J, resistència a compressió de 450 N, muntat com a canalització soterrada. Inclou cable fiador	3,000	x	1,78115 = 5,34345
	IELEDERC	u	Connector de cable amb terminal per 3x1x240+1x150 mm ² , segons especificacions tècniques de la companyia subministradora, muntat	2,000	x	31,17600 = 62,35200
Subtotal...						67,69545
DESPESES AUXILIARS 1,50%						1,09740
COST DIRECTE						779,68285
DESPESES INDIRECTES 0,00%						
COST EXECUCIÓ MATERIAL						779,68285
P- 15	FG23U020	u	Conversió de línia elèctrica aèria a subterrània, amb tub rígid d'acer galvanitzat, de 125 mm de diàmetre nominal, resistència a l'impacte de 20 J i muntat superficialment amb grapes en parament o façana, inclos petit material, cintes vulcanitzades, elements de connexió. Completament muntat, connectat i provat	Rend.: 1,000		313,10 €
	Mà d'obra:			Unitats	Preu €	Parcial
	A012H000	h	Oficial 1a electricista	5,000	/R x 19,74000 =	98,70000
	A013H000	h	Ajudant electricista	5,000	/R x 16,84000 =	84,20000
Subtotal...						182,90000
	Materials:					
	BG23U010	m	Tub rígid d'acer galvanitzat, de 125 mm de diàmetre nominal, resistència a l'impacte de 20 J, resistència a compressió de 4000 N, muntat superficialment en façana	3,500	x 12,13000 =	42,45500
	BGW23000	u	Part proporcional d'accessoris per a tubs rígids d'acer	1,000	x 85,00000 =	85,00000
Subtotal...						127,45500
DESPESES AUXILIARS 1,50%						2,74350
COST DIRECTE						313,09850
DESPESES INDIRECTES 0,00%						
COST EXECUCIÓ MATERIAL						313,09850

DOCUMENTACIÓ TÈCNICA PER A L'ACABAMENT DE LES OBRES D'ORDENACIÓ DE LA FINCA MUNICIPAL SITUADA ENTRE ELS CARRERS DE LA LLOTJA, PESCADORS I CAP NORFEU

JUSTIFICACIÓ DE PREUS

Pàg.: 17

PARTIDES D'OBRA

NÚM	CODI	UA	DESCRIPCIÓ				PREU
P- 16	FG23ZX30	u	Modificació d'instal·lació elèctrica, segons proposta d'ENDESA formada per: 2 ut Candau 25X5 armari i instal·lació 1 ut ENginyeria, topografia i projecte 2 ut Complement TET connexió i/o desconnexió de xarxes o derivació aèria 14 ut Complement TET connexió i/o desconnexió d'escomeses 2 ut Desmuntatge de pal de formigó BT 1 ut Desmuntatge de pal de fusta MT/BT sense "zancas" 1 ut Suplement empalmes MT/BT 1 ut Residus: Tractament de suports de fusta creosotada 2 ut Residus: Dipòsit controlat suports de formigó 2 ut Residus: Tractament de suports de formigó 20 m Desmuntatge de trenai i ferramenta de paret 178 m Desmuntatge de trenat sobre suports 8 ut Connector d'entronc aeri derivació BT (1 Fase) 4 ut Empalmament d'entronc BT 5,22 20,88 10 m Desmuntatge LSBT 2 ut Entronc/ma d'obra - complement TET connexió i/o desconnexió xarxes o deriva 2 ut Entronc/ma d'obra - connexió a xarxa trenada 1 ut Entronc/mad'obra - empalmament circuit BT de qualsevol secció 1 ut Entronc/ma d'obra - identificació i tall cable MT o BT	Rend.: 1,000			2.629,36 €
	Materials:			Unitats	Preu €	Parcial	Import
	BG23ZX30	u	2 ut Candau 25X5 armari i instal·lació 1 ut ENginyeria, topografia i projecte 2 ut Complement TET connexió i/o desconnexió de xarxes o derivació aèria 14 ut Complement TET connexió i/o desconnexió d'escomeses 2 ut Desmuntatge de pal de formigó BT 1 ut Desmuntatge de pal de fusta MT/BT sense "zancas" 1 ut Suplement empalmes MT/BT 1 ut Residus: Tractament de suports de fusta creosotada 2 ut Residus: Dipòsit controlat suports de formigó 2 ut Residus: Tractament de suports de formigó 20 m Desmuntatge de trenai i ferramenta de paret 178 m Desmuntatge de trenat sobre suports 8 ut Connector d'entronc aeri derivació BT (1 Fase) 4 ut Empalmament d'entronc BT 5,22 20,88 10 m Desmuntatge LSBT	1,000	x 2.629,36000 =	2.629,36000	
				Subtotal...		2.629,36000	2.629,36000
				COST DIRECTE			2.629,36000
				DESPESES INDIRECTES	0,00%		
				COST EXECUCIÓ MATERIAL			2.629,36000

DOCUMENTACIÓ TÈCNICA PER A L'ACABAMENT DE LES OBRES D'ORDENACIÓ DE LA FINCA MUNICIPAL SITUADA ENTRE ELS CARRERS DE LA LLOTJA, PESCADORS I CAP NORFEU

JUSTIFICACIÓ DE PREUS

Pàg.: 18

PARTIDES D'OBRA

NÚM	CODI	UA	DESCRIPCIÓ				PREU
P- 17	FG315174	m	Cable amb conductor de coure de 0,6/1 kV de tensió assignada, amb designació RZ1-K (AS+), unipolar, de secció 1 x 16 mm ² , amb coberta del cable de poliolefines amb baixa emissió fums, col·locat en tub	Rend.: 1,000			4,03 €
				Unitats	Preu €	Parcial	Import
	Mà d'obra:						
	A012H000	h	Oficial 1a electricista	0,050 /R x	19,74000 =	0,98700	
	A013H000	h	Ajudant electricista	0,050 /R x	16,84000 =	0,84200	
					Subtotal...	1,82900	1,82900
	Materials:						
	BG315170	m	Cable amb conductor de coure de 0,6/1 kV de tensió assignada, amb designació RZ1-K (AS+), unipolar, de secció 1 x 16 mm ² , amb coberta del cable de poliolefines amb baixa emissió fums	1,020 x	2,13000 =	2,17260	
					Subtotal...	2,17260	2,17260
					DESPESES AUXILIARS 1,50%		0,02744
					COST DIRECTE		4,02904
					DESPESES INDIRECTES 0,00%		
					COST EXECUCIÓ MATERIAL		4,02904
P- 18	FG39D4E5	m	Cable amb conductor d'alumini de 0,6/1 kV de tensió assignada, amb designació AL RZ, tetrapolar, de secció 3 x 150 / 56 mm ² , col·locat aeri	Rend.: 0,850			29,10 €
				Unitats	Preu €	Parcial	Import
	Mà d'obra:						
	A012H000	h	Oficial 1a electricista	0,250 /R x	19,74000 =	5,80588	
	A013H000	h	Ajudant electricista	0,250 /R x	16,84000 =	4,95294	
					Subtotal...	10,75882	10,75882
	Materials:						
	BG39D4E0	m	Cable amb conductor d'alumini de 0,6/1 kV de tensió assignada, amb designació AL RZ, tetrapolar, de secció 3 x 150 / 56 mm ²	1,020 x	17,82000 =	18,17640	
					Subtotal...	18,17640	18,17640
					DESPESES AUXILIARS 1,50%		0,16138
					COST DIRECTE		29,09660
					DESPESES INDIRECTES 0,00%		
					COST EXECUCIÓ MATERIAL		29,09660
P- 19	FG39E1G2	m	Cable amb conductor d'alumini de 0,6/1 kV de tensió assignada, amb designació AL RZ1 (AS), unipolar, de secció 1x 240 mm ² , col·locat en tub	Rend.: 0,800			9,95 €
				Unitats	Preu €	Parcial	Import
	Mà d'obra:						
	A012H000	h	Oficial 1a electricista	0,150 /R x	19,74000 =	3,70125	
	A013H000	h	Ajudant electricista	0,150 /R x	16,84000 =	3,15750	

DOCUMENTACIÓ TÈCNICA PER A L'ACABAMENT DE LES OBRES D'ORDENACIÓ DE LA FINCA MUNICIPAL SITUADA ENTRE ELS CARRERS DE LA LLOTJA, PESCADORS I CAP NORFEU

JUSTIFICACIÓ DE PREUS

Pàg.: 19

PARTIDES D'OBRA

NÚM	CODI	UA	DESCRIPCIÓ				PREU	
						Subtotal...	6,85875	6,85875
	Materials:							
	BG39E1G0	m	Cable amb conductor d'alumini de 0,6/1 kV de tensió assignada, amb designació AL RZ1 (AS), unipolar, de secció 1x 240 mm2	1,020	x	2,93000 =	2,98860	
						Subtotal...	2,98860	2,98860
						DESPESES AUXILIARS	1,50%	0,10288
						COST DIRECTE		9,95023
						DESPESES INDIRECTES	0,00%	
						COST EXECUCIÓ MATERIAL		9,95023
P- 20	FQ13U030	u	Banc monobloc, model Kube de Benito, o similar, de formigó arquitectònic color gris granític acabat rugós, hidrofugat i antigrafiti, de 200 cm de llargària, 50 cm d'amplària i 45 cm d'alçària. Col·locat simplement recolzat sobre el paviment i anivellat			Rend.: 1,000		506,74 €
	Mà d'obra:			Unitats		Preu €	Parcial	Import
	A0121000	h	Oficial 1a	0,100	/R x	19,09000 =	1,90900	
	A0140000	h	Manobre	0,100	/R x	15,13000 =	1,51300	
						Subtotal...	3,42200	3,42200
	Maquinària:							
	C1503300	h	Camió grua de 3 t	0,200	/R x	41,17000 =	8,23400	
						Subtotal...	8,23400	8,23400
	Materials:							
	BQ13U030	u	Banc monobloc, model Kube de Benito, o similar, de formigó arquitectònic color gris granític acabat rugós, hidrofugat i antigrafiti, de 200x50x45 cm	1,000	x	495,00000 =	495,00000	
						Subtotal...	495,00000	495,00000
						DESPESES AUXILIARS	2,50%	0,08555
						COST DIRECTE		506,74155
						DESPESES INDIRECTES	0,00%	
						COST EXECUCIÓ MATERIAL		506,74155
P- 21	FQ13U040	u	Banquet monobloc, model Silla Kube de Benito, o similar, de formigó arquitectònic color gris granític acabat rugós, hidrofugat i antigrafiti, de 50 cm de llargària, 50 cm d'amplària i 45 cm d'alçària. Col·locat simplement recolzat sobre el paviment i anivellat			Rend.: 1,000		343,74 €
	Mà d'obra:			Unitats		Preu €	Parcial	Import
	A0121000	h	Oficial 1a	0,100	/R x	19,09000 =	1,90900	
	A0140000	h	Manobre	0,100	/R x	15,13000 =	1,51300	
						Subtotal...	3,42200	3,42200
	Maquinària:							

DOCUMENTACIÓ TÈCNICA PER A L'ACABAMENT DE LES OBRES D'ORDENACIÓ DE LA FINCA MUNICIPAL SITUADA ENTRE ELS CARRERS DE LA LLOTJA, PESCADORS I CAP NORFEU

JUSTIFICACIÓ DE PREUS

Pàg.: 20

PARTIDES D'OBRA

NÚM	CODI	UA	DESCRIPCIÓ			PREU
	C1503300	h	Camió grua de 3 t	0,200	/R x 41,17000 =	8,23400
					Subtotal...	8,23400
						8,23400
	Materials:					
	BQ13U040	u	Banquet monobloc, model Silla Kube de Benito, o similar, de formigó arquitectònic color gris granític acabat rugós, hidrofugat i antigrafiti, de 50x50x45 cm	1,000	x 332,00000 =	332,00000
					Subtotal...	332,00000
					DESPESES AUXILIARS 2,50%	0,08555
					COST DIRECTE	343,74155
					DESPESES INDIRECTES 0,00%	
					COST EXECUCIÓ MATERIAL	343,74155
P- 22	FQ21U050	u	Paperera de disseny reforçat i robuts, de mesures 450x400x1015 mm, fabricada de planxa envoltant d'acer galvanitzat en calent i porta fixa posterior i frontal de fusta sintètica amb pany per al seu accés interior, deixant unes finestres superiors per a l'abocament dels residus. Fixada mecànicament a la solera o al paviment amb 4 tacs i cargols		Rend.: 1,000	457,11 €
	Mà d'obra:					
	A012N000	h	Oficial 1a d'obra pública	0,500	/R x 19,09000 =	9,54500
	A0140000	h	Manobre	0,500	/R x 15,13000 =	7,56500
					Subtotal...	17,11000
						17,11000
	Materials:					
	BQ21U050	u	Paperera de disseny reforçat i robuts, de mesures 450x400x1015 mm, fabricada de planxa envoltant d'acer galvanitzat en calent i porta fixa posterior i frontal de fusta sintètica amb pany per al seu accés interior, deixant unes finestres superiors per a l'abocament dels residus. Fixada mecànicament a la solera o al paviment amb 4 tacs i cargols	1,000	x 440,00000 =	440,00000
					Subtotal...	440,00000
						440,00000
					COST DIRECTE	457,11000
					DESPESES INDIRECTES 0,00%	
					COST EXECUCIÓ MATERIAL	457,11000
P- 23	FQ42ZX15	u	Pilona formada per fust i remat de composite polimèric amb monopartícules, rígida i flexible, acabat monocolor metal·litzat inox, model baliza X-Last de la casa Sabacaucho o equivalent, de 1050 mm d'alçada i 100 mm de diàmetre, ancorada amb dau de formigó		Rend.: 1,000	99,77 €
	Mà d'obra:					
	A0121000	h	Oficial 1a	0,300	/R x 19,09000 =	5,72700
	A0140000	h	Manobre	0,600	/R x 15,13000 =	9,07800

DOCUMENTACIÓ TÈCNICA PER A L'ACABAMENT DE LES OBRES D'ORDENACIÓ DE LA FINCA MUNICIPAL SITUADA ENTRE ELS CARRERS DE LA LLOTJA, PESCADORS I CAP NORFEU

JUSTIFICACIÓ DE PREUS

Pàg.: 21

PARTIDES D'OBRA

NÚM	CODI	UA	DESCRIPCIÓ				PREU	
						Subtotal...	14,80500	14,80500
	Materials:							
	BQ42ZX15	u	Pilona formada per fust i remat de composite polimèric amb monopartícules, rígida i flexible, acabat monocolor metal·litzat inox, model baliza X-Last de la casa Sabacaucho o equivalent, de 1050 mm d'alçada i 100 mm de diàmetre	1,000	x	79,07000 =	79,07000	
	D060M0B2	m3	Formigó de 150 kg/m3, amb una proporció en volum 1:4:8, amb ciment portland amb filler calçari CEM II/B-L 32,5 R i granulat de pedra granítica de grandària màxima 20 mm, elaborat a l'obra amb fornigonera de 250 l	0,079	x	69,88691 =	5,52107	
						Subtotal...	84,59107	84,59107
						DESPESES AUXILIARS	2,50%	0,37013
						COST DIRECTE		99,76620
						DESPESES INDIRECTES	0,00%	
						COST EXECUCIÓ MATERIAL		99,76620
P- 24	FQZ5U020	u	Aparcament de bicicletes individual de 90x80 cm amb platina d'acer galvanitzat #80x10 mm, fixat amb tac químic al paviment amb 3 barres corrugades Ø12 mm soldades a la cara inferior. Inclús ajustament al paviment amb morter sintètic			Rend.: 1,000		150,37 €
	Mà d'obra:				Unitats	Preu €	Parcial	Import
	A012M000	h	Oficial 1a muntador	0,300	/R x	18,71000 =	5,61300	
	A013M000	h	Ajudant muntador	0,300	/R x	15,98000 =	4,79400	
						Subtotal...	10,40700	10,40700
	Materials:							
	B0714000	kg	Morter sintètic de resines epoxi	1,500	x	3,50000 =	5,25000	
	B1Z0A010	u	Tac químic de diàmetre 12 mm, amb barra roscada	3,000	x	3,05000 =	9,15000	
	BQZ5U020	u	Aparcament de bicicletes individual de 90x80 cm amb platina d'acer galvanitzat #80x10 mm	1,000	x	125,30000 =	125,30000	
						Subtotal...	139,70000	139,70000
						DESPESES AUXILIARS	2,50%	0,26018
						COST DIRECTE		150,36717
						DESPESES INDIRECTES	0,00%	
						COST EXECUCIÓ MATERIAL		150,36717
P- 25	K612T5AL	m2	Paret de tancament recolzada de gruix 14 cm, de totxana, LD, categoria I, segons la norma UNE-EN 771-1, de 290x140x100 mm, per a revestir, col·locat amb morter 1:0,5:4 amb ciment CEM II			Rend.: 1,000		26,82 €
	Mà d'obra:				Unitats	Preu €	Parcial	Import
	A0122000	h	Oficial 1a paleta	0,708	/R x	18,20000 =	12,88560	

DOCUMENTACIÓ TÈCNICA PER A L'ACABAMENT DE LES OBRES D'ORDENACIÓ DE LA FINCA MUNICIPAL SITUADA ENTRE ELS CARRERS DE LA LLOTJA, PESCADORS I CAP NORFEU

JUSTIFICACIÓ DE PREUS

Pàg.: 22

PARTIDES D'OBRA

NÚM	CODI	UA	DESCRIPCIÓ				PREU
	A0140000	h	Manobre	0,357	/R x	15,13000 =	5,40141
						Subtotal...	18,28701
							18,28701
	Materials:						
	B0FA12A0	u	Totxana de 290x140x100 mm, categoria I, LD, segons la norma UNE-EN 771-1	32,100	x	0,17000 =	5,45700
	D070A8B1	m3	Morter mixt de ciment pòrtland amb filler calcari CEM II/B-L, calç i sorra, amb 380 kg/m3 de ciment, amb una proporció en volum 1:0,5:4 i 10 N/mm2 de resistència a compressió, elaborat a l'obra	0,022	x	118,85740 =	2,61486
						Subtotal...	8,07186
						DESPESES AUXILIARS 2,50%	0,45718
						COST DIRECTE	26,81605
						DESPESES INDIRECTES 0,00%	
						COST EXECUCIÓ MATERIAL	26,81605
P- 26	K81126K2	m2	Arrebossat a bona vista sobre parament vertical exterior, a més de 3,00 m d'alçària, amb morter mixt 1:2:10, remolinat	Rend.: 1,000			21,46 €
				Unitats		Preu €	Parcial
							Import
	Mà d'obra:						
	A0122000	h	Oficial 1a paleta	0,616	/R x	18,20000 =	11,21120
	A0140000	h	Manobre	0,396	/R x	15,13000 =	5,99148
						Subtotal...	17,20268
							17,20268
	Materials:						
	D070A4D1	m3	Morter mixt de ciment pòrtland amb filler calcari CEM II/B-L, calç i sorra, amb 200 kg/m3 de ciment, amb una proporció en volum 1:2:10 i 2,5 N/mm2 de resistència a compressió, elaborat a l'obra	0,0259	x	147,66100 =	3,82442
						Subtotal...	3,82442
						DESPESES AUXILIARS 2,50%	0,43007
						COST DIRECTE	21,45717
						DESPESES INDIRECTES 0,00%	
						COST EXECUCIÓ MATERIAL	21,45717
P- 27	K898MHN0	m2	Pintat de parament exterior amb pintura al dissolvent de resines de pliolite, amb una capa d'imprimació fixadora i 2 capes d'acabat llis	Rend.: 1,000			6,54 €
				Unitats		Preu €	Parcial
							Import
	Mà d'obra:						
	A012D000	h	Oficial 1a pintor	0,100	/R x	20,89000 =	2,08900
	A013D000	h	Ajudant pintor	0,010	/R x	18,41000 =	0,18410
						Subtotal...	2,27310
							2,27310
	Materials:						
	B89Z5000	kg	Pintura al dissolvent de resines de pliolite	0,2856	x	11,02000 =	3,14731
	B8ZAR000	kg	Imprimació fixadora de resines sintètiques	0,102	x	10,69000 =	1,09038

DOCUMENTACIÓ TÈCNICA PER A L'ACABAMENT DE LES OBRES D'ORDENACIÓ DE LA FINCA MUNICIPAL SITUADA ENTRE ELS CARRERS DE LA LLOTJA, PESCADORS I CAP NORFEU

JUSTIFICACIÓ DE PREUS

Pàg.: 23

PARTIDES D'OBRA

NÚM	CODI	UA	DESCRIPCIÓ			PREU
				Subtotal...	4,23769	4,23769
				DESPESES AUXILIARS	1,50%	0,03410
				COST DIRECTE		6,54489
				DESPESES INDIRECTES	0,00%	
				COST EXECUCIÓ MATERIAL		6,54489
P- 28	KB1228AE	m	Barana d'acer galvanitzat, amb passamà, travesser inferior, muntants cada 100 cm i brèndoles cada 10 cm, de 100 cm d'alçària, ancorada a l'obra amb morter	Rend.: 1,000		167,51 €
				Unitats	Preu €	Parcial
						Import
			Mà d'obra:			
	A0122000	h	Oficial 1a paleta	0,300 /R x	18,20000 =	5,46000
	A012F000	h	Oficial 1a manyà	0,400 /R x	20,20000 =	8,08000
	A013F000	h	Ajudant manyà	0,200 /R x	20,15000 =	4,03000
	A0140000	h	Manobre	0,200 /R x	15,13000 =	3,02600
				Subtotal...		20,59600
			Materials:			
	B0710180	t	Morter per a ram de paleta, classe M 7.5 (7.5 N/mm ²), en sacs, de designació (G) segons norma UNE-EN 998-2	0,010 x	35,21000 =	0,35210
	BB1228A0	m	Barana d'acer galvanitzat, amb passamà, travesser inferior, muntants cada 100 cm i brèndoles cada 10 cm, de 100 cm d'alçària	1,000 x	146,05000 =	146,05000
				Subtotal...		146,40210
				DESPESES AUXILIARS	2,50%	0,51490
				COST DIRECTE		167,51300
				DESPESES INDIRECTES	0,00%	
				COST EXECUCIÓ MATERIAL		167,51300
P- 29	PPAUZ010	u	Partida alçada d'abonament íntegre en concepte de revisió i reparació general dels jocs infantils tipus balanci i molles instal·lats, amb p.p. de retirada i reposició del paviment de cautxu colorejat del mateix color, i reforç i nova fixació del peu central amb reparació del fonament i ajustament de totes les fixacions mecàniques	Rend.: 1,000		640,00 €
P- 30	PPAUZ113	u	Partida alçada d'abonament íntegre en concepte de legalització de les instal·lacions d'enllumenat públic. Inclou: * Certificat final d'obra. * Inclou memòria, planols, esquemes i calculs justificatius. * Pagament per part de l'industrial adjudicatari dels visats del projecte al Col·legi d'Enginyers Tècnics Industrials, taxes pertinents al Departament de Treball i entrega d'una còpia dels projectes a la propietat.	Rend.: 1,000		850,00 €

DOCUMENTACIÓ TÈCNICA PER A L'ACABAMENT DE LES OBRES D'ORDENACIÓ DE LA FINCA MUNICIPAL SITUADA ENTRE ELS CARRERS DE LA LLOTJA, PESCADORS I CAP NORFEU

JUSTIFICACIÓ DE PREUS

Pàg.: 24

PARTIDES D'OBRA

NÚM	CODI	UA	DESCRIPCIÓ	PREU
P- 31	PPAUZ120	u	Partida alçada d'abonament íntegre en concepte de redacció dels documents d'obra executada i de certificat final d'instal·lació de la xarxa de baixa tensió. Inclou: * Plànols, esquemes i memòries d'obra executada. * Certificat final d'obra.	Rend.: 1,000 940,00 €

DOCUMENTACIÓ TÈCNICA PER A L'ACABAMENT DE LES OBRES D'ORDENACIÓ DE LA FINCA MUNICIPAL SITUADA ENTRE ELS CARRERS DE LA LLOTJA, PESCADORS I CAP NORFEU

JUSTIFICACIÓ DE PREUS

Pàg.: 25

PARTIDES ALÇADES

CODI	UA	DESCRIPCIÓ	PREU
XPA000SS	pa	Partida alçada a justificar per la Seguretat i Salut a l'obra, en base a l'Estudi i el Pla de Seguretat i Salut	620,00 €

ANNEX NÚM. 3. PROGRAMA DE TREBALL

DOCUMENTACIÓ TÈCNICA			
FINALITZACIÓ DE LES OBRES D'ORDENACIÓ DE LA FINCA MUNICIPAL SITUADA ENTRE ELS CARRERS DE LA LLOTJA, DELS PESCADORS I DEL CAP NORFEU			
CAPÍTOL	MESOS		PEM
	1	2	
01. XARXA DE BAIXA TENSÍO	6.048,89 €	4.032,59 €	10.081,48 €
02. PAVIMENTACIÓ	1.298,72 €	3.030,35 €	4.329,07 €
03. MOBILIARI URBÀ		6.680,99 €	6.680,99 €
04. VARIS	1.535,77 €	1.535,77 €	3.071,53 €
PEM	8.883,37 €	15.279,70 €	24.163,07 €

En el cas que l'execució de les obres coincideixi amb els mesos d'estiu, l'Ajuntament es reserva el dret d'aturar les obres des del 1 de juliol fins el 31 d'agost per raons d'interès públic, atès que es tracta d'una població turística. Els costos que això suposi aniran íntegrament a càrrec del contractista, sense que aquest tingui cap dret d'indemnització. Durant aquest espai de temps en que les obres s'hagin d'aturar es podrà acordar en el seu cas una suspensió de les obres, essent a càrrec del contractista el manteniment de la senyalització, obra executada, instal·lacions, etc.

ANNEX 4. ESTUDI BÀSIC DE SEGURETAT I SALUT

ÍNDEX

- 1 DADES DE L'OBRA
- 2 DADES TÈCNIQUES DE L'EMPLAÇAMENT
- 3 COMPLIMENT DEL R.D. 1626/97 DE 24 D'OCTUBRE SOBRE DISPOSICIONS MÍNIMES DE SEGURETAT I SALUT A LES OBRES DE CONSTRUCCIÓ

1 DADES DE L'OBRA

1.1 Tipus d'obra

Finalització de les obres d'ordenació de la finca municipal situada entre els carrers de la Llotja, dels Pescadors i del Cap Norfeu

1.2 Emplaçament

Carrers de la Llotja, Pescadors i Cap Norfeu. Roses (Alt Empordà)

1.3 Pressupost d'execució material: 24.163,07 €

1.4 Termini d'execució previst: 2 mesos

1.5 Promotor:

Ajuntament de Roses

1.6 Tècnic autor del Projecte:

Sebastià Villena Nicolau, Arquitecte tècnic municipal

1.7 Tècnic redactor de l'Estudi Bàsic de Seguretat i Salut:

Sebastià Villena Nicolau, Arquitecte tècnic municipal

2 DADES TÈCNIQUES DE L'EMPLAÇAMENT

2.1 Àmbit de desenvolupament

L'àmbit de les actuacions es troba ubicat en la cruïlla entre els carrers la Llotja, dels Pescadors i del Cap Norfeu, en el nucli urbà de Roses.

2.2 Característiques del terreny: resistència, cohesió, nivell freàtic

Els terrenys estan formats bàsicament per materials procedents de dipòsits i sorres, com materials granulars, llims, restes de runes de construcció, còdols de diferents tamanys, etc.. D'altra banda, en aquest terreny no es preveu afectar el nivell freàtic.

Les obres consisteixen bàsicament en l'acabament d'unes partides d'obra del projecte d'urbanització.

2.3 Condicions físiques i d'ús dels edificis de l'entorn

Les obres es pretenen executar en una zona urbana amb alta densitat de vehicles i vianants. Durant el període d'execució de les obres s'hauran de prendre les mesures de senyalització i desviaments del trànsit de vianants i vehicles en els moments necessaris.

2.4 Instal·lacions de serveis públics, tant vistes com soterrades:

En el projecte s'han indicat i localitzat la xarxa d'abastament d'aigua, la xarxa soterrada de mitja i/o baixa tensió i la xarxa de telefonia, així com s'han marcat els pericons de registre dels diferents serveis subterranis existents, a fi de procedir amb seguretat a l'obertura de rases per a l'execució de les canalitzacions previstes.

2.5 Ubicació de vials i amplada de voreres:

Les obres s'executaran en un tram urbà amb certa circulació de vehicles, sense vehicles estacionats al carrer i amb voreres més amples de 1,00 m.

A aquests efectes i amb la intenció d'afectar el menys possible aquest trànsit, s'hauran de prendre les mesures adequades per al control i la menor afecció per la circulació de vehicles i aparcament i l'altre per el pas de vianants.

3 COMPLIMENT DEL R.D. 1626/97 DE 24 D'OCTUBRE SOBRE DISPOSICIONS MÍNIMES DE SEGURETAT I SALUT A LES OBRES DE CONSTRUCCIÓ

3.1 INTRODUCCIÓ

Aquest Estudi Bàsic de Seguretat i Salut estableix, durant l'execució d'aquesta obra, les previsions respecte a la prevenció de riscos d'accidents i malalties professionals, així com informació útil per efectuar en el seu dia, en les degudes condicions de seguretat i salut, els previsible treballs posteriors de manteniment.

Servirà per donar unes directrius bàsiques a l'empresa constructora per dur a terme les seves obligacions en el terreny de la prevenció de riscos professionals, facilitant el seu desenvolupament, d'acord amb el Reial Decret 1627/1997 de 24 d'octubre, pel qual s'estableixen disposicions mínimes de seguretat i de salut a les obres de construcció.

En base a l'art. 7è, i en aplicació d'aquest Estudi Bàsic de Seguretat i Salut, el contractista ha d'elaborar un Pla de Seguretat i Salut en el treball en el qual s'analitzin, estudiïn, desenvolupin i complementin les previsions contingudes en el present document.

El Pla de Seguretat i Salut haurà de ser aprovat abans de l'inici de l'obra pel Coordinador de Seguretat i Salut durant l'execució de l'obra o, quan no n'hi hagi, per la Direcció Facultativa. En cas d'obres de les Administracions Públiques s'haurà de sotmetre a l'aprovació d'aquesta Administració.

Es recorda l'obligatorietat de què a cada centre de treball hi hagi un Llibre d'Incidències pel seguiment del Pla. Qualsevol anotació feta al Llibre d'Incidències haurà de posar-se en coneixement de la Inspecció de Treball i Seguretat Social en el termini de 24 hores.

Tanmateix es recorda que, segons l'art. 15è del Reial Decret, els contractistes i sots-contractistes hauran de garantir que els treballadors rebin la informació adequada de totes les mesures de seguretat i salut a l'obra.

Abans del començament dels treballs el promotor haurà d'efectuar un avís a l'autoritat laboral competent, segons model inclòs a l'annex III del Reial Decret.

La comunicació d'obertura del centre de treball a l'autoritat laboral competent haurà d'incloure el Pla de Seguretat i Salut.

El Coordinador de Seguretat i Salut durant l'execució de l'obra o qualsevol integrant de la Direcció Facultativa, en cas d'apreciar un risc greu imminent per a la seguretat dels treballadors, podrà aturar l'obra parcialment o totalment, comunicant-lo a la Inspecció de Treball i Seguretat Social, al contractista, sots-contractistes i representants dels treballadors.

Les responsabilitats dels coordinadors, de la Direcció Facultativa i del promotor no eximiran de les seves responsabilitats als contractistes i als sots-contractistes (art. 11è).

3.2 PRINCIPIS GENERALS APLICABLES DURANT L'EXECUCIÓ DE L'OBRA

L'article 10 del R.D.1627/1997 estableix que s'aplicaran els principis d'acció preventiva recollits en l'art. 15è de la "Ley de Prevención de Riesgos Laborales (Ley 31/1995, de 8 de noviembre)" durant l'execució de l'obra i en particular en les següents activitats:

- a) El manteniment de l'obra en bon estat d'ordre i neteja
- b) L'elecció de l'emplaçament dels llocs i àrees de treball, tenint en compte les seves condicions d'accés i la determinació de les vies o zones de desplaçament o circulació
- c) La manipulació dels diferents materials i la utilització dels mitjans auxiliars
- d) El manteniment, el control previ a la posada en servei i el control periòdic de les instal·lacions i dispositius necessaris per a l'execució de l'obra, amb objecte de corregir els defectes que poguessin afectar a la seguretat i salut dels treballadors
- e) La delimitació i condicionament de les zones d'emmagatzematge i dipòsit dels diferents materials, en particular si es tracta de matèries i substàncies perilloses
- f) La recollida dels materials perillosos utilitzats
- g) L'emmagatzematge i l'eliminació o evacuació de residus i runes
- h) L'adaptació en funció de l'evolució de l'obra del període de temps efectiu que s'haurà de dedicar a les diferents feines o fases del treball
- i) La cooperació entre els contractistes, sots-contractistes i treballadors autònoms
- j) Les interaccions i incompatibilitats amb qualsevol altre tipus de feina o activitat que es realitzi a l'obra o a prop de l'obra.

Els principis d'acció preventiva establerts a l'article 15è de la Llei 31/95 són els següents:

1 L'empresari aplicarà les mesures que integren el deure general de prevenció, d'acord amb els següents principis generals:

- a) Evitar riscos
- b) Avaluar els riscos que no es puguin evitar
- c) Combatre els riscos a l'origen
- d) Adaptar el treball a la persona, en particular amb el que respecta a la concepció dels llocs de treball, l'elecció dels equips i els mètodes de treball i de producció, per tal de reduir el treball monòton i repetitiu i reduir els efectes del mateix a la salut
- e) Tenir en compte l'evolució de la tècnica
- f) Substituir allò que és perillós per allò que tingui poc o cap perill
- g) Planificar la prevenció, buscant un conjunt coherent que integri la tècnica, l'organització del treball, les condicions de treball, les relacions socials i la influència dels factors ambientals en el treball
- h) Adoptar mesures que posin per davant la protecció col·lectiva a la individual
- i) Donar les degudes instruccions als treballadors

2 L'empresari tindrà en consideració les capacitats professionals dels treballadors en matèria de seguretat i salut en el moment d'encomanar les feines

3 L'empresari adoptarà les mesures necessàries per garantir que només els treballadors que hagin rebut informació suficient i adequada puguin accedir a les zones de risc greu i específic

4 L'efectivitat de les mesures preventives haurà de preveure les distraccions i imprudències no temeràries que pogués cometre el treballador. Per a la seva aplicació es tindran en compte els riscos addicionals que poguessin implicar determinades mesures preventives, que només podran adoptar-se quan la magnitud dels esmentats riscos sigui substancialment inferior a les dels que es pretén controlar i no existeixin alternatives més segures

5 Podran concertar operacions d'assegurances que tinguin com a finalitat garantir com a àmbit de cobertura la previsió de riscos derivats del treball, l'empresa respecte dels seus treballadors, els treballadors autònoms respecte d'ells mateixos i les societats cooperatives respecte els socis, l'activitat dels quals consisteixi en la prestació del seu treball personal.

3.3 IDENTIFICACIÓ DELS RISCOS

Sense perjudici de les disposicions mínimes de Seguretat i Salut aplicables a l'obra establertes a l'annex IV del Reial Decret 1627/1997 de 24 d'octubre, s'enumeren a continuació els riscos particulars de diferents treballs d'obra, tot i considerant que alguns d'ells es poden donar durant tot el procés d'execució de l'obra o bé ser aplicables a d'altres feines.

S'haurà de tenir especial cura en els riscos més usuals a les obres, com ara són, caigudes, talls, cremades, erosions i cops, havent-se d'adoptar en cada moment la postura més adient pel treball que es realitzi.

A més, s'ha de tenir en compte les possibles repercussions a les estructures d'edificació veïnes i tenir cura en minimitzar en tot moment el risc d'incendi.

Tanmateix, els riscos relacionats s'hauran de tenir en compte pels previsibles treballs posteriors (reparació, manteniment...).

3.3.1 MITJANS I MAQUINÀRIA

- Atropellaments, topades amb altres vehicles, atrapades
- Interferències amb instal·lacions de subministrament públic (aigua, llum, gas...)
- Desploma i/o caiguda de maquinària d'obra (sitges, grues...)
- Riscos derivats del funcionament de grues
- Caiguda de la càrrega transportada

- Generació excessiva de pols o emanació de gasos tòxics
- Caigudes des de punts alts i/o des d'elements provisionals d'accés (escales, plataformes)
- Cops i ensopegades
- Caiguda de materials, rebots
- Ambient excessivament sorollós
- Contactes elèctrics directes o indirectes
- Accidents derivats de condicions atmosfèriques

3.3.2 TREBALLS PREVIS

- Interferències amb instal·lacions de subministrament públic (aigua, llum, gas...)
- Caigudes des de punts alts i/o des d'elements provisionals d'accés (escales, plataformes)
- Cops i ensopegades
- Caiguda de materials, rebots
- Sobre esforços per postures incorrectes
- Bolcada de piles de materials
- Riscos derivats de l'emmagatzematge de materials (temperatura, humitat, reaccions químiques)

3.3.3 ENDERROCS

- Interferències amb instal·lacions de subministrament públic (aigua, llum, gas...)
- Generació excessiva de pols o emanació de gasos tòxics
- Projecció de partícules durant els treballs
- Caigudes des de punts alts i/o des d'elements provisionals d'accés (escales, plataformes)
- Contactes amb materials agressius
- Talls i punxades
- Cops i ensopegades
- Caiguda de materials, rebots
- Ambient excessivament sorollós
- Fallida de l'estructura
- Sobre esforços per postures incorrectes
- Acumulació de runes

3.3.4 MOVIMENTS DE TERRES I EXCAVACIONS

- Interferències amb instal·lacions de subministrament públic (aigua, llum, gas...)
- Generació excessiva de pols o emanació de gasos tòxics
- Caigudes des de punts alts i/o des d'elements provisionals d'accés (escales, plataformes)
- Cops i ensopegades
- Despreniment i/o esllavissament de terres i/o roques
- Caiguda de materials, rebots
- Ambient excessivament sorollós
- Desploma i/o caiguda de les parets de contenció, pous i rases
- Desploma i/o caiguda de les edificacions veïnes
- Accidents derivats de condicions atmosfèriques
- Sobre esforços per postures incorrectes

3.3.5 REFORÇ I ESTABILITZACIÓ DEL SÒL; RECALÇAMENT DE FONAMENTS D'EDIFICACIONS EXISTENTS SI ÉS NECESSARI PER A L'EXECUCIÓ DE L'OBRA D'URBANITZACIÓ.

- Interferències amb instal·lacions de subministrament públic (aigua, llum, gas...)
- Projecció de partícules durant els treballs
- Caigudes des de punts alts i/o des d'elements provisionals d'accés (escales, plataformes)
- Contactes amb materials agressius
- Talls i punxades
- Cops i ensopegades
- Caiguda de materials, rebots

- Ambient excessivament sorollós
- Desploma i/o caiguda de les parets de contenció, pous i rases
- Desploma i/o caiguda de les edificacions veïnes
- Despreniment i/o esllavissament de terres i/o roques
- Contactes elèctrics directes o indirectes
- Sobre esforços per postures incorrectes
- Fallides d'encofrats
- Generació excessiva de pols o emanació de gasos tòxics
- Bolcada de piles de material
- Riscos derivats de l'emmagatzematge de materials (temperatura, humitat, reaccions químiques)

3.3.6 ESTRUCTURA; CONSTRUCCIÓ DEL FERM

- Interferències amb instal·lacions de subministrament públic (aigua, llum, gas...)
- Projecció de partícules durant els treballs
- Caigudes des de punts alts i/o des d'elements provisionals d'accés (escales, plataformes)
- Contactes amb materials agressius
- Talls i punxades
- Cops i ensopegades
- Caiguda de materials, rebots
- Ambient excessivament sorollós
- Contactes elèctrics directes o indirectes
- Sobre esforços per postures incorrectes
- Fallides d'encofrats
- Generació excessiva de pols o emanació de gasos tòxics
- Bolcada de piles de material
- Riscos derivats de l'emmagatzematge de materials (temperatura, humitat, reaccions químiques)

3.3.7 RAM DE PALETA; OBRA CIVIL I ELEMENTS D'URBANITZACIÓ

- Generació excessiva de pols o emanació de gasos tòxics
- Projecció de partícules durant els treballs
- Caigudes des de punts alts i/o des d'elements provisionals d'accés (escales, plataformes)
- Contactes amb materials agressius
- Talls i punxades
- Cops i ensopegades
- Caiguda de materials, rebots
- Ambient excessivament sorollós
- Sobre esforços per postures incorrectes
- Bolcada de piles de material
- Riscos derivats de l'emmagatzematge de materials (temperatura, humitat, reaccions químiques)

3.3.8 PAVIMENTACIÓ; REVESTIMENTS I ACABATS

- Generació excessiva de pols o emanació de gasos tòxics
- Projecció de partícules durant els treballs
- Caigudes des de punts alts i/o des d'elements provisionals d'accés (escales, plataformes)
- Contactes amb materials agressius
- Talls i punxades
- Cops i ensopegades
- Caiguda de materials, rebots
- Sobre esforços per postures incorrectes
- Bolcada de piles de material
- Riscos derivats de l'emmagatzematge de materials (temperatura, humitat, reaccions químiques)

3.3.9 INSTAL·LACIONS I SERVEIS URBANS

- Interferències amb instal·lacions de subministrament públic (aigua, llum, gas...)
- Caigudes des de punts alts i/o des d'elements provisionals d'accés (escales, plataformes)
- Talls i punxades
- Cops i ensopegades
- Caiguda de materials, rebots
- Emanacions de gasos en obertures de pous morts
- Contactes elèctrics directes o indirectes
- Sobreesforços per postures incorrectes
- Caigudes de pals i antenes

3.3.10 RELACIÓ NO EXHAUSTIVA DELS TREBALLS QUE IMPLIQUEN RISCOS ESPECIALS (Annex II del R.D.1627/1997)

- 1 Treballs amb riscos especialment greus de sepultament, enfonsament o caiguda d'altura, per les particulars característiques de l'activitat desenvolupada, els procediments aplicats o l'entorn del lloc de treball
- 2 Treballs en els quals l'exposició a agents químics o biològics suposi un risc d'especial gravetat, o pels quals la vigilància específica de la salut dels treballadors sigui legalment exigible
- 3 Treballs amb exposició a radiacions ionitzades pels quals la normativa específica obligui a la delimitació de zones controlades o vigilades
- 4 Treballs en la proximitat de línies elèctriques d'alta tensió
- 5 Treballs que exposin a risc d'ofegament per immersió
- 6 Obres d'excavació de túnels, pous i altres treballs que suposin moviments de terres subterranis
- 7 Treballs realitzats en immersió amb equip subaquàtic
- 8 Treballs realitzats en cambres d'aire comprimit
- 9 Treballs que impliquin l'ús d'explosius
- 10 Treballs que requereixin muntar o desmuntar elements prefabricats pesats

3.4 MESURES DE PREVENCIÓ I PROTECCIÓ

Com a criteri general privaran les proteccions col·lectives en front les individuals. A més, s'hauran de mantenir en bon estat de conservació els medis auxiliars, la maquinària i les eines de treball. D'altra banda els medis de protecció hauran d'estar homologats segons la normativa vigent.

Tanmateix, les mesures relacionades s'hauran de tenir en compte pels previsibles treballs posteriors (reparació, manteniment...).

Les persones que intervinguin de forma mes continuada a l'obra cal que rebin informació detallada de les operacions a realitzar, utilització adequada de les màquines i mitjans auxiliars, riscos que impliquen i utilització necessària dels mitjans de protecció col·lectiva, així com del comportament que cal tenir per a combatre aquest riscos en situacions d'emergència.

Els elements de protecció col·lectiva s'ajustaran a les característiques fonamentals següents:

- Les tanques autònomes de limitació i protecció tindran com a mínim 90 cm. d'alçada, essent construïdes a base de tubs metàl·lics i amb peus per a mantenir la seva verticalitat.
- Els topalls de desplaçament de vehicles es podran realitzar amb un parell de taulons embridats, fixats al terreny per mitjà de rodons clavats a aquest, o d'una altra forma eficaç.
- Les xarxes seran de poliamida. Les seves característiques generals seran tals que compleixin, amb garantia, la funció protectora per a la qual estan previstes
- Els elements de subjecció, cinturó de seguretat, ancoratges, suports i ancoratges de xarxes tindran suficient resistència per a suportar els esforços a que puguin ser sotmesos d'acord amb la seva funció protectora.
- La sensibilitat mínima dels interruptors diferencials serà per a l'enllumenat de 30 A i per força de 300 m. La resistència de les preses de terra no serà superior a la que garanteix d'acord amb la sensibilitat de l'interruptor diferencial, una tensió de contacte indirecta màxima de 24 V. Es mesurarà la seva resistència periòdicament i, sobretot, l'època més seca de l'any.
- Els extintors seran adequats en agent extintor i mida al tipus d'incendi previsible, i es revisaran cada 6 mesos com a màxim.
- Els mitjans auxiliars de topografia, les cintes, banderoles, mires, etc..., seran dialèctics, atès el risc d'electrocució per les línies elèctriques i catenàries del ferrocarril.
- Les pistes per a vehicles es regaran convenientment perquè no es produeixi aixecament de pols.

3.4.1 MESURES DE PROTECCIÓ COL·LECTIVA

- Organització i planificació dels treballs per evitar interferències entre les diferents feines i circulacions dins l'obra
- Senyalització de les zones de perill
- Preveure el sistema de circulació de vehicles i la seva senyalització, tant a l'interior de l'obra com en relació amb els vials exteriors
- Deixar una zona lliure a l'entorn de la zona excavada pel pas de maquinària
- Immobilització de camions mitjançant falques i/o topalls durant les tasques de càrrega i descàrrega
- Respectar les distàncies de seguretat amb les instal·lacions existents
- Els elements de les instal·lacions han d'estar amb les seves proteccions aïllants
- Fonamentació correcta de la maquinària d'obra
- Muntatge de grues fet per una empresa especialitzada, amb revisions periòdiques, control de la càrrega màxima, delimitació del radi d'acció, frenada, blocatge, etc
- Revisió periòdica i manteniment de maquinària i equips d'obra
- Sistema de reg que impedeixi l'emissió de pols en gran quantitat
- Comprovació de solucions d'execució a l'estat real dels elements (subsòl, edificacions veïnes)
- Comprovació d'apuntaments, condicions d'estrebats i pantalles de protecció de rases
- Utilització de paviments antilliscants.
- Col·locació de baranes de protecció en llocs amb perill de caiguda.
- Col·locació de xarxa en forats horitzontals
- Protecció de forats i façanes per evitar la caiguda d'objectes (xarxes, lones)
- Ús de canalitzacions d'evacuació de runes, correctament instal·lades
- Ús d'escales de mà, plataformes de treball i bastides

3.4.2 MESURES DE PROTECCIÓ INDIVIDUAL

- Utilització de cassetes i ulleres homologades contra la pols i/o projecció de partícules
- Utilització de calçat de seguretat
- Utilització de casc homologat
- A totes les zones elevades on no hi hagi sistemes fixes de protecció caldrà establir punts d'ancoratge segurs per poder subjectar-hi el cinturó de seguretat homologat, la utilització del qual serà obligatòria

- Utilització de guants homologats per evitar el contacte directe amb materials agressius i minimitzar el risc de talls i punxades
- Utilització de protectors auditius homologats en ambients excessivament sorollosos
- Utilització de davantals
- Sistemes de subjecció permanent i de vigilància dels treballs amb perill d'intoxicació per més d'un operari. Utilització d'equips de subministrament d'aire
- Tot element de protecció s'ajustarà a les Normes Tècniques Reglamentàries del Ministeri de Treball (MT).
- En els casos en que no existeixi Norma d'Homologació Oficial, seran de qualitat adequada a les seves respectives prestacions.
- Totes les peces de protecció personal o elements de protecció col·lectiva compliran el que especifiqui la normativa vigent. A més, tindrà fixat un període de vida útil, que es refusarà a la finalització d'aquest.
- Quant per les circumstàncies de treball es produeixi un deteriorament més ràpid en una determinada peça de roba o equip, es farà la reposició d'aquesta, independentment de la durada prevista o data de lliurament.
- Qualsevol peça de roba o equip de protecció que hagi sofert un tracte límit, és a dir el màxim per el qual fou concebut (per exemple un accident) serà refusat i es farà la reposició al moment.
- Aquelles peces de roba que pel seu ús hagin adquirit més folgances o toleràncies de les admeses pel fabricant, seran reposades immediatament.
- L'ús d'una peça de roba o equip de protecció mai representarà un risc en si mateix.
- Totes les reposicions de material personal i col·lectiu que s'hagin de dur a terme durant el transcurs de la realització de l'obra, per motius de deteriorament, mal estat, desaparició, robatori, etc..., seran a càrrec del contractista.

3.4.3 MESURES DE PROTECCIÓ A TERCERS

- Tancament, senyalització i enllumenat de l'obra. Cas que el tancament envaeixi la calçada s'ha de preveure un passadís protegit pel pas de vianants. El tancament ha d'impedir que persones alienes a l'obra puguin entrar.
- Preveure el sistema de circulació de vehicles tant a l'interior de l'obra com en relació amb els vials exteriors
- Immobilització de camions mitjançant falques i/o topalls durant les tasques de càrrega i descàrrega
- Comprovació de solucions d'execució a l'estat real dels elements (subsòl, edificacions veïnes)
- Protecció de forats i façanes per evitar la caiguda d'objectes (xarxes, lones)

3.4.4 INSTAL·LACIONS PROVISIONALS

- Es disposarà de caseta per a magatzem, caseta d'oficines, caseta per a vestuari, serveis higiènics i caseta menjador, degudament dotats.
- El vestuari tindrà armaris individuals amb clau, seients i calefacció.
- La caseta de serveis higiènics tindrà un lavabo i una dutxa amb aigua freda i calenta per a cada deu treballadors, i un WC per a cada 25 treballadors, amb miralls i calefacció.
- El menjador disposarà de taules i seients amb respatller, piques per a rentar els plats, escalfador de menjar, calefacció i un contenidor per a deixalles.
- Per a la neteja i conservació d'aquest locals es disposarà d'un treballador amb la dedicació necessària.

3.4.5 VIGILANT DE SEGURETAT

- Es nomenarà un vigilant de seguretat d'acord amb allò que preveu l'Ordenança General de Seguretat i higiene en el Treball.

3.4.6 COMITÈ DE SEGURETAT I SALUT LABORAL

- Quan a l'obra se superin els 50 treballadors, és obligat constituir un comitè de seguretat i higiene en el treball, les obligacions i forma d'actuació del qual seran les que assenyala l'OGSHT en el seu article núm. 8.

La seva composició serà la següent:

President:	El cap d'obra o persona que designi.
Vice-president:	El tècnic de seguretat de l'obra.
Secretari:	Un administratiu de l'obra
Vocals:	L'ATS, i almenys 3 treballadors dels oficis més singulars de l'obra.

3.5 PRIMERS AUXILIS

Es disposarà d'una farmaciola amb el contingut de material especificat a la normativa vigent, que es revisarà mensualment i es farà d'immediat la reposició del material consumit.

S'informarà a l'inici de l'obra, de la situació dels diferents centres mèdics als quals s'hauran de traslladar els accidentats. És convenient disposar a l'obra i en lloc ben visible, d'una llista amb els telèfons i adreces dels centres assignats per a urgències, ambulàncies, taxis, etc. per garantir el ràpid trasllat dels possibles accidentats als centres d'assistència.

3.5.1 LLISTAT DE CENTRES D'ASSISTÈNCIA

ÀREA BÀSICA DE SALUT (C.A.P.)
Ctra. Mas Oliva, s/n telf. 972.15 38 10

HOSPITAL DE FIGUERES
Ronda Parroco Aroles, s/n telf. 972.50 14 00

CONSORCI TRANSPORT SANITARI
telf. 972.50 50 50 972.67 50 50

3.5.2 RECONeixEMENT MÈDIC

Tot el personal que comenci a treballar a l'obra, haurà de passar un reconeixement mèdic previ al treball i, que serà repetit en el període d'un any.

3.6 NORMATIVA APLICABLE

- **Directiva 92/57/CEE** de 24 de Junio (DO: 26/08/92)
Disposiciones mínimas de seguridad y de salud que deben aplicarse en las obras de construcción temporales o móviles
- **RD 1627/1997** de 24 de octubre (BOE: 25/10/97)
Disposiciones mínimas de Seguridad y de Salud en las obras de construcción
Transposició de la Directiva 92/57/CEE
Deroga el RD 555/86 sobre obligatorietat d'inclusió d'Estudi de Seguretat i Higiene en projectes d'edificació i obres públiques
- **Ley 31/1995** de 8 de noviembre (BOE: 10/11/95)
Prevención de riesgos laborales

Desenvolupament de la Llei a través de les següents disposicions:

- **RD 39/1997** de 17 de enero (BOE: 31/01/97)
Reglamento de los Servicios de Prevención
- **RD 485/1997** de 14 de abril (BOE: 23/04/97)

Disposiciones mínimas en materia de señalización, de seguridad y salud en el trabajo

- **RD 486/1997** de 14 de abril (BOE: 23/04/97)
Disposiciones mínimas de seguridad y salud en los lugares de trabajo
En el capítol 1 excloeix les obres de construcció però el RD 1627/1997 l'esmenta en quant a escales de mà.
Modifica i deroga alguns capítols de la Ordenanza de Seguridad e Higiene en el trabajo (O. 09/03/1971)
- **RD 487/1997** de 14 de abril (BOE: 23/04/97)
Disposiciones mínimas de seguridad y salud relativas a la manipulación manual de cargas que entrañe riesgos, en particular dorsolumbares, para los trabajadores
- **RD 665/1997** de 12 de mayo (BOE: 24/05/97)
Protección de los trabajadores contra los riesgos relacionados con la exposición a agentes cancerígenos durante el trabajo
- **RD 773/1997** de 30 de mayo (BOE: 12/06/97)
Disposiciones mínimas de seguridad y salud, relativas a la utilización por los trabajadores de equipos de protección individual
- **RD 1215/1997** de 18 de julio (BOE: 07/08/97)
Disposiciones mínimas de seguridad y salud para la utilización por los trabajadores de los equipos de trabajo
Transposició de la Directiva 89/655/CEE sobre utilització dels equips de treball
- **O. de 20 de mayo de 1952** (BOE: 15/06/52)
Reglamento de Seguridad e Higiene del Trabajo en la industria de la Construcción
Modificaciones: O. de 10 de diciembre de 1953 (BOE: 22/12/53)
- **O. de 23 de septiembre de 1966** (BOE: 01/10/66). *Art. 100 a 105 derogats per O. De 20/01/1956*
- **O. de 31 de enero de 1940. Andamios: Cap. VII, art. 66° a 74°** (BOE: 03/02/40)
Reglamento general sobre Seguridad e Higiene
- **O. de 28 de agosto de 1970. Art. 1° a 4°, 183° a 291° y Anexos I y II** (BOE: 05/09/70; 09/09/70)
Ordenanza del trabajo para las industrias de la Construcción, vidrio y cerámica
Correcció d'errades:BOE: 17/10/70
- **O. de 20 de septiembre de 1986** (BOE: 13/10/86)
Modelo de libro de incidencias correspondiente a las obras en que sea obligatorio el estudio de Seguridad e Higiene. Correcció d'errades: BOE: 31/10/86
- **O. de 16 de diciembre de 1987** (BOE: 29/12/87)
Nuevos modelos para la notificación de accidentes de trabajo e instrucciones para su tramitación
- **O. de 31 de agosto de 1987** (BOE: 18/09/87)
Señalización, balizamiento, limpieza y terminación de obras fijas en vías fuera de poblado
- **O. de 23 de mayo de 1977** (BOE: 14/06/77)
Reglamento de aparatos elevadores para obras
Modificació:O. de 7 de marzo de 1981 (BOE: 14/03/81)
- **O. de 28 de junio de 1988** (BOE: 07/07/88)
Instrucción Técnica Complementaria MIE-AEM 2 del Reglamento de Aparatos de elevación y Manutención referente a grúas-torre desmontables para obras
Modificació:O. de 16 de abril de 1990 (BOE: 24/04/90)
- **O. de 31 de octubre de 1984** (BOE: 07/11/84)
Reglamento sobre seguridad de los trabajos con riesgo de amianto
- **O. de 7 de enero de 1987** (BOE: 15/01/87)
Normas complementarias del Reglamento sobre seguridad de los trabajos con riesgo de amianto
- **RD 1316/1989** de 27 de octubre (BOE: 02/11/89)
Protección a los trabajadores frente a los riesgos derivados de la exposición al ruido durante el trabajo

- **O. de 9 de marzo de 1971** (BOE: 16 i 17/03/71)
 Ordenanza General de Seguridad e Higiene en el trabajo
 Correcció d'errades:BOE: 06/04/71
 Modificació:BOE: 02/11/89
Derogats alguns capítols per: Ley 31/1995, RD 485/1997, RD 486/1997, RD 664/1997, RD 665/1997, RD 773/1997 i RD 1215/1997

Resoluciones aprobatorias de Normas técnicas Reglamentarias para distintos medios de protección personal de trabajadores:

- R. de 14 de diciembre de 1974 (BOE: 30/12/74): N.R. MT-1: Cascos no metálicos
 - R. de 28 de julio de 1975 (BOE: 01/09/75): N.R. MT-2: Protectores auditivos
 - R. de 28 de julio de 1975 (BOE: 02/09/75): N.R. MT-3: Pantallas para soldadores
 Modificació: BOE: 24/10/75
 - R. de 28 de julio de 1975 (BOE: 03/09/75): N.R. MT-4: Guantes aislantes de electricidad
 Modificació: BOE: 25/10/75
 - R. de 28 de julio de 1975 (BOE: 04/09/75): N.R. MT-5: Calzado de seguridad contra riesgos mecánicos. Modificació: BOE: 27/10/75
 - R. de 28 de julio de 1975 (BOE: 05/09/75): N.R. MT-6: Banquetas aislantes de maniobras
 Modificació: BOE: 28/10/75
 - R. de 28 de julio de 1975 (BOE: 06/09/75): N.R. MT-7: Equipos de protección personal de vías respiratorias. Normas comunes y adaptadores faciales
 Modificació: BOE: 29/10/75
 - R. de 28 de julio de 1975 (BOE: 08/09/75): N.R. MT-8: Equipos de protección personal de vías respiratorias: filtros mecánicos
 Modificació: BOE: 30/10/75
 - R. de 28 de julio de 1975 (BOE: 09/09/75): N.R. MT-9: Equipos de protección personal de vías respiratorias: mascarillas autofiltrantes
 Modificació: BOE: 31/10/75
 - R. de 28 de julio de 1975 (BOE: 10/09/75): N.R. MT-10: Equipos de protección personal de vías respiratorias: filtros químicos y mixtos contra amoníaco
 Modificació: BOE: 01/11/75
- Normativa d'àmbit local (ordenances municipals)

Roses, a la data de la signatura

(Document signat digitalment)

DOCUMENT NÚM. 2 PLÀNOLS



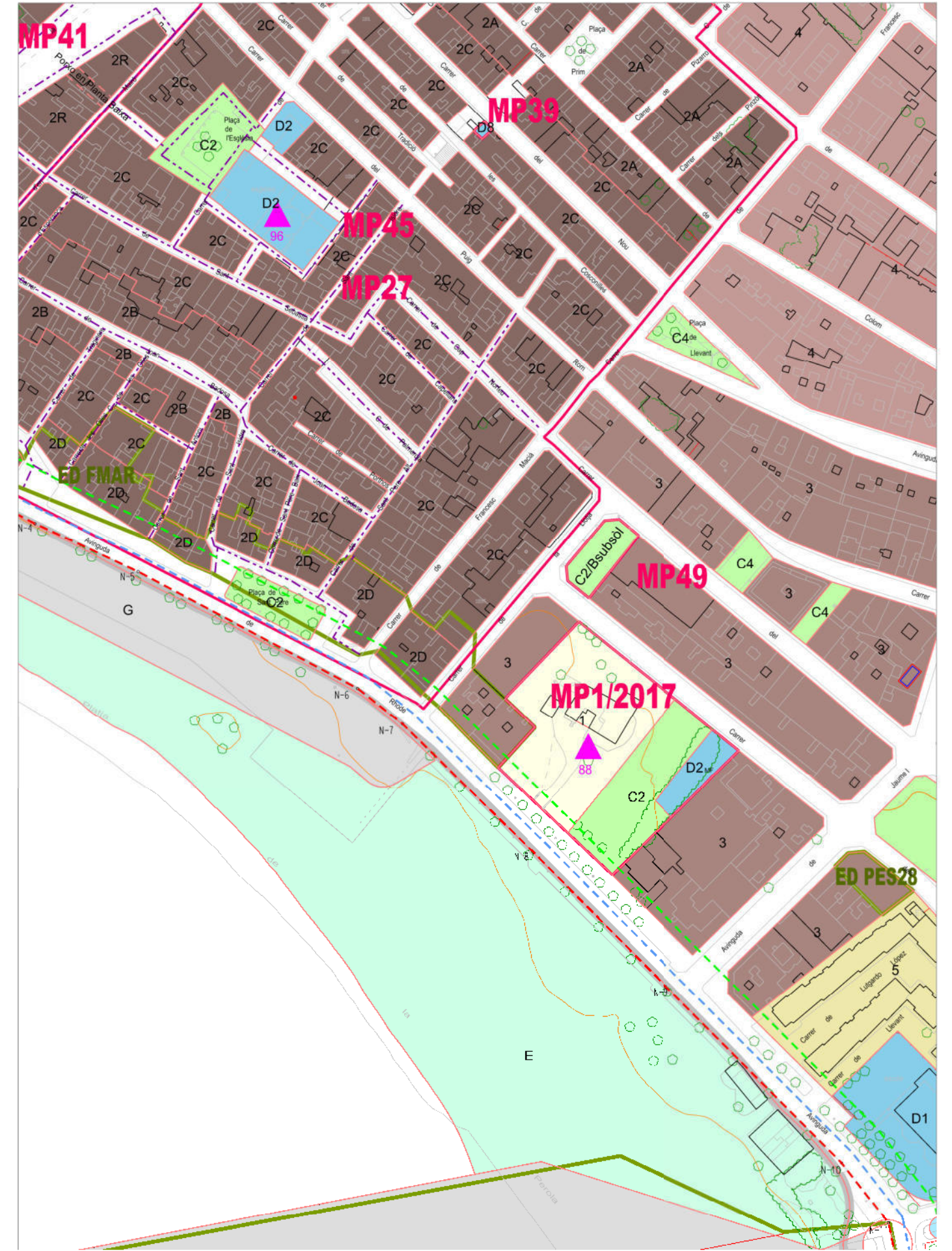
SITUACIÓ
E: 1/5.000



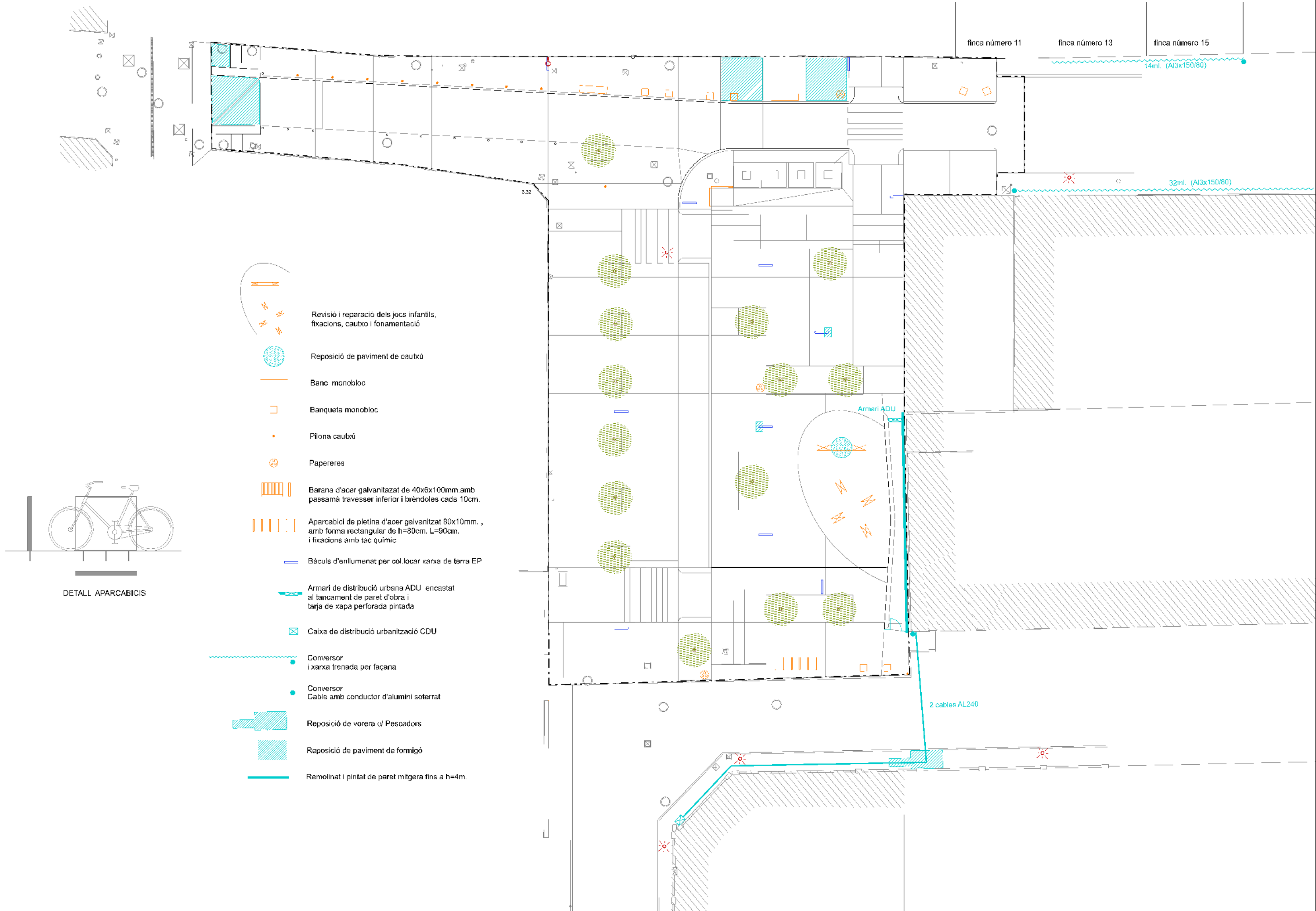
EMPLAÇAMENT



CADASTRE



PGOU



Amidaments

DOCUMENTACIÓ TÈCNICA PER A L'ACABAMENT DE LES OBRES D'ORDENACIÓ DE LA FINCA MUNICIPAL SITUADA ENTRE ELS CARRERS DE LA LLOTJA, PESCADORS I CAP NORFEU

AMIDAMENTS

Pàg.: 1

OBRA 01 PRESSUPOST PU16029EN
CAPÍTOL 01 XARXA DE BAIXA TENSIÓ

NUM.	CODI	UA	DESCRIPCIÓ
------	------	----	------------

1 F222005P u Excavació de rases amb mitjans manuals per a la localització de serveis, inclòs enretirada de terres sobrants a l'abocador o lloc d'ús

Num.	Text	Tipus	[C]	[D]	[E]	[F]	TOTAL	Fórmula
1	Cates localització BT		2,000				2,000	C#*D#*E#*F#
2	Cates localització EP		2,000				2,000	C#*D#*E#*F#

TOTAL AMIDAMENT **4,000**

2 FG23ZX30 u Modificació d'instal·lació elèctrica, segons proposta d'ENDESA formada per:
2 ut Candau 25X5 armari i instal·lació
1 ut ENginyeria, topografia i projecte
2 ut Complement TET connexió i/o desconexió de xarxes o derivació aèria
14 ut Complement TET connexió i/o desconexió d'escomeses
2 ut Desmuntatge de pal de formigó BT
1 ut Desmuntatge de pal de fusta MT/BT sense "zancas"
1 ut Suplement empalmes MT/BT
1 ut Residus: Tractament de suports de fusta creosotada
2 ut Residus: Dipòsit controlat suports de formigó
2 ut Residus: Tractament de suports de formigó
20 m Desmuntatge de trenai i ferramenta de paret
178 m Desmuntatge de trenat sobre suports
8 ut Connector d'entronc aeri derivació BT (1 Fase)
4 ut Empalmament d'entronc BT 5,22 20,88
10 m Desmuntatge LSBT
2 ut Entronc/ma d'obra - complement TET connexió i/o desconexió xarxes o deriva
2 ut Entronc/ma d'obra - connexió a xarxa trenada
1 ut Entronc/mad'obra - empalmament circuit BT de qualsevol secció
1 ut Entronc/ma d'obra - identificació i tall cable MT o BT

Num.	Text	Tipus	[C]	[D]	[E]	[F]	TOTAL	Fórmula
1			1,000				1,000	C#*D#*E#*F#

TOTAL AMIDAMENT **1,000**

3 FG14ZX55 u Armari de distribució urbana (ADU) amb 3 sortides de 250 A, muntat superficialment dins armari prefabricat, segons especificacions tècniques de la companyia subministradora, i connectat.
Inclou connectors de cable amb terminals bimetàl·lics amb aïllament termo-retràctil per als conductors de línia (3x1x240+1x150 mm²).
Inclou connexió a terra del neutre amb conductor aïllat 0,6/1kV de 50 mm² i pica de 2 metres i 300 micres.
Inclou previsió de 3 metres de tub corbale corrugat de polietilè, de doble capa, llisa la interior i corrugada l'exterior, de 63 mm de diàmetre nominal
Inclou armari-ninxol de formigó prefabricat, segons especificacions companyia subministradora

Num.	Text	Tipus	[C]	[D]	[E]	[F]	TOTAL	Fórmula
1	ADU costat mur		1,000				1,000	C#*D#*E#*F#

TOTAL AMIDAMENT **1,000**

DOCUMENTACIÓ TÈCNICA PER A L'ACABAMENT DE LES OBRES D'ORDENACIÓ DE LA FINCA MUNICIPAL SITUADA ENTRE ELS CARRERS DE LA LLOTJA, PESCADORS I CAP NORFEU

AMIDAMENTS

Pàg.: 2

4	FG14ZX58	u	<p>Caixa de distribució per a urbanització (CDU) o per a caixa de seccionament, amb una entrada i 2 sortides per la part inferior, muntada superficialment dins armari de formigó prefabricat, segons especificacions tècniques de la companyia subministradora, i connectat.</p> <p>Inclou connectors de cable amb terminals bimetal·lics amb aïllament termo-retràctil per als conductors de línia (3x1x240+1x150 mm²).</p> <p>Inclou connexionat a terra del neutre amb conductor aïllat 0,6/1kV de 50 mm² i pica de 2 metres i 300 micres.</p> <p>Inclou previsió de 3 metres de tub corbale corrugat de polietilè, de doble capa, llisa la interior i corrugada l'exterior, de 63 mm de diàmetre nominal</p> <p>Inclòs porta corten per a caixa seccionadora i caixa general de protecció amb part proporcional d'adequació de vorals</p> <p>Inclou armari-ninxol de formigó prefabricat, segons especificacions companyia subministradora</p>				
---	----------	---	---	--	--	--	--

Num.	Text	Tipus	[C]	[D]	[E]	[F]	TOTAL	Fórmula
1	CDU c. Llotja		1,000				1,000	C#*D#*E#*F#

TOTAL AMIDAMENT **1,000**

5	FG39D4E5	m	<p>Cable amb conductor d'alumini de 0,6/1 kV de tensió assignada, amb designació AL RZ, tetrapolar, de secció 3 x 150 / 56 mm², col·locat aeri</p>				
---	----------	---	---	--	--	--	--

Num.	Text	Tipus	[C]	[D]	[E]	[F]	TOTAL	Fórmula
1	c. Cap Norfeu Nord		1,000	14,000			14,000	C#*D#*E#*F#
2			2,000	3,250			6,500	C#*D#*E#*F#
3	c. Cap Norfeu Sud		1,000	33,000			33,000	C#*D#*E#*F#
4			2,000	3,250			6,500	C#*D#*E#*F#

TOTAL AMIDAMENT **60,000**

6	FG39E1G2	m	<p>Cable amb conductor d'alumini de 0,6/1 kV de tensió assignada, amb designació AL RZ1 (AS), unipolar, de secció 1x 240 mm², col·locat en tub</p>				
---	----------	---	---	--	--	--	--

Num.	Text	Tipus	[C]	[D]	[E]	[F]	TOTAL	Fórmula
1	Creuament c. Pescadors		4,000	30,000			120,000	C#*D#*E#*F#

TOTAL AMIDAMENT **120,000**

7	FG23U020	u	<p>Conversió de línia elèctrica aèria a subterrània, amb tub rígid d'acer galvanitzat, de 125 mm de diàmetre nominal, resistència a l'impacte de 20 J i muntat superficialment amb grapes en parament o façana, inclòs petit material, cintes vulcanitzades, elements de connexió. Completament muntat, connectat i provat</p>				
---	----------	---	--	--	--	--	--

Num.	Text	Tipus	[C]	[D]	[E]	[F]	TOTAL	Fórmula
1	Conversions. C. Cap Norfeu		2,000				2,000	C#*D#*E#*F#
2	C. Pescadors		2,000				2,000	C#*D#*E#*F#

TOTAL AMIDAMENT **4,000**

8	FG315174	m	<p>Cable amb conductor de coure de 0,6/1 kV de tensió assignada, amb designació RZ1-K (AS+), unipolar, de secció 1 x 16 mm², amb coberta del cable de poliolefines amb baixa emissió fums, col·locat en tub</p>				
---	----------	---	--	--	--	--	--

Num.	Text	Tipus	[C]	[D]	[E]	[F]	TOTAL	Fórmula
1	Xarxa terra EP		1,000	95,000			95,000	C#*D#*E#*F#

TOTAL AMIDAMENT **95,000**

DOCUMENTACIÓ TÈCNICA PER A L'ACABAMENT DE LES OBRES D'ORDENACIÓ DE LA FINCA MUNICIPAL SITUADA ENTRE ELS CARRERS DE LA LLOTJA, PESCADORS I CAP NORFEU

AMIDAMENTS

Pàg.: 3

CAPÍTOL 02 PAVIMENTACIÓ

NUM.	CODI	UA	DESCRIPCIÓ
------	------	----	------------

1 F219F010 m Tall en paviment de mescla bituminosa o de formigó de 10 cm de fondària com a mínim, amb màquina tallajunts amb disc de diamant, per a delimitar la zona a demolir

Num.	Text	Tipus	[C]	[D]	[E]	[F]	TOTAL	Fórmula
1	Formigó vorera		4,000	3,000			12,000	C#*D#*E#*F#
2			2,000	2,200			4,400	C#*D#*E#*F#
3	Formigó calçada		4,000	3,500			14,000	C#*D#*E#*F#

TOTAL AMIDAMENT **30,400**

2 F2194AB5 m2 Demolició de paviment de formigó, de fins a 15 cm de gruix i fins a 2 m d'amplària amb retroexcavadora amb martell trencador i càrrega sobre camió

Num.	Text	Tipus	[C]	[D]	[E]	[F]	TOTAL	Fórmula
1	Formigó vorera		2,000	3,000	3,000		18,000	C#*D#*E#*F#
2			1,000	2,200	1,500		3,300	C#*D#*E#*F#
3	Formigó calçada		1,000	3,500	3,500		12,250	C#*D#*E#*F#

TOTAL AMIDAMENT **33,550**

3 F21QQB01 u Retirada de piona fosa, enderroc de daus de formigó, i càrrega manual i mecànica de l'equipament i la runa sobre camió o contenidor

Num.	Text	Tipus	[C]	[D]	[E]	[F]	TOTAL	Fórmula
1	Previsió pilones		4,000				4,000	C#*D#*E#*F#

TOTAL AMIDAMENT **4,000**

4 F921201F m3 Subbase de tot-u artificial, amb estesa i piconatge del material al 95% del PM

Num.	Text	Tipus	[C]	[D]	[E]	[F]	TOTAL	Fórmula
1	Formigó vorera		2,000	3,000	3,000	0,150	2,700	C#*D#*E#*F#
2			1,000	2,200	1,500	0,150	0,495	C#*D#*E#*F#
3	Formigó calçada		1,000	3,500	3,500	0,150	1,838	C#*D#*E#*F#
4	Reposició vorera Pescadors		1,000	3,000	1,400	0,400	1,680	C#*D#*E#*F#

TOTAL AMIDAMENT **6,713**

5 F9365H11 m3 Base de formigó HM-20/B/20/I, de consistència tova i grandària màxima del granulat 20 mm, abocat des de camió amb estesa i vibratge manual, amb acabat reglejat

Num.	Text	Tipus	[C]	[D]	[E]	[F]	TOTAL	Fórmula
1	Formigó vorera		2,000	3,000	3,000	0,150	2,700	C#*D#*E#*F#
2			1,000	2,200	1,500	0,150	0,495	C#*D#*E#*F#
3	Formigó calçada		1,000	3,500	3,500	0,150	1,838	C#*D#*E#*F#
4	Reposició vorera Pescadors		1,000	3,000	1,400	0,150	0,630	C#*D#*E#*F#

DOCUMENTACIÓ TÈCNICA PER A L'ACABAMENT DE LES OBRES D'ORDENACIÓ DE LA FINCA MUNICIPAL SITUADA ENTRE ELS CARRERS DE LA LLOTJA, PESCADORS I CAP NORFEU

AMIDAMENTS

Pàg.: 4

TOTAL AMIDAMENT **5,663**

6 F9E1120G m2

Paviment de panot per a vorera gris de 20x20x2,5 cm, classe 1a, d'espiga, col·locat a truc de maceta amb morter mixt 1:2:10 i beurada de ciment portland

Num.	Text	Tipus	[C]	[D]	[E]	[F]	TOTAL	Fórmula
1	Reposició vorera Pescadors		1,000	3,000	1,400		4,200	C#*D#*E#*F#

TOTAL AMIDAMENT **4,200**

7 F9G8ZX70 m2

Paviment de formigó amb additiu, per a paviment continu, de 18 cm, de gruix, amb fibres sintètiques, escampat des de camió, reglejat, acabat superficial amb tractament desactivant

Num.	Text	Tipus	[C]	[D]	[E]	[F]	TOTAL	Fórmula
1	Formigó vorera		2,000	3,000	3,000		18,000	C#*D#*E#*F#
2			1,000	2,200	1,500		3,300	C#*D#*E#*F#
3	Formigó calçada		1,000	3,500	3,500		12,250	C#*D#*E#*F#
4	Varis reparacions		3,000	1,000	1,000		3,000	C#*D#*E#*F#

TOTAL AMIDAMENT **36,550**

8 F9GZ2564 m

Tall amb serra de disc en paviment de formigó per a formació de junt de retracció de 6 a 8 mm d'amplària i fondària >= 6 cm

Num.	Text	Tipus	[C]	[D]	[E]	[F]	TOTAL	Fórmula
1	Formigó vorera		4,000	3,000			12,000	C#*D#*E#*F#
2			2,000	2,200			4,400	C#*D#*E#*F#
3	Formigó calçada		4,000	3,500			14,000	C#*D#*E#*F#
4			1,000	5,000			5,000	C#*D#*E#*F#

TOTAL AMIDAMENT **35,400**

9 F9P9ZX72 m2

Capa esmorteidora i d'acabat per a paviment continu de cautxú reciclat realitzat "in situ" per a protecció de caigudes en zona de jocs infantils segons la norma UNE-EN 1177, realitzada amb SBR, de color vermell, tipus "ARP-PV4 05" de la casa Nou Parc Colomer o equivalent

Num.	Text	Tipus	[C]	[D]	[E]	[F]	TOTAL	Fórmula
1	Reposició paviment		1,000	1,500	1,500		2,250	C#*D#*E#*F#

TOTAL AMIDAMENT **2,250**

10 PPAUZ010 u

Partida alçada d'abonament íntegre en concepte de revisió i reparació general dels jocs infantils tipus balancí i molles instal·lats, amb p.p. de retirada i reposició del paviment de cautxú colorejat del mateix color, i reforç i nova fixació del peu central amb reparació del fonament i ajustament de totes les fixacions mecàniques

Num.	Text	Tipus	[C]	[D]	[E]	[F]	TOTAL	Fórmula
1	Revisió jocs		1,000				1,000	C#*D#*E#*F#

TOTAL AMIDAMENT **1,000**

11 F2R5426A m3

Transport de residus a instal·lació autoritzada de gestió de residus, amb camió de 12 t i temps d'espera per a la càrrega a màquina, amb un recorregut de més de 15 i fins a 20 km

DOCUMENTACIÓ TÈCNICA PER A L'ACABAMENT DE LES OBRES D'ORDENACIÓ DE LA FINCA MUNICIPAL SITUADA ENTRE ELS CARRERS DE LA LLOTJA, PESCADORS I CAP NORFEU

AMIDAMENTS

Pàg.: 5

Num.	Text	Tipus	[C]	[D]	[E]	[F]	TOTAL	Fórmula
1	Demolició paviment		1,450	33,550	0,150		7,297	C#*D#*E#*F#
2	Pilones		1,450	0,100			0,145	C#*D#*E#*F#
3	Varis paviments		1,450	1,000			1,450	C#*D#*E#*F#

TOTAL AMIDAMENT **8,892**

12 F2RA71H1 m3

Deposició controlada a dipòsit autoritzat, amb cànon sobre la deposició controlada dels residus de la construcció inclòs, segons la LLEI 8/2008, de residus de formigó, aglomerat i altres inerts amb una densitat 1,45 t/m3, procedents de construcció o demolició, amb codi 170101 segons la Llista Europea de Residus (ORDEN MAM/304/2002)

Num.	Text	Tipus	[C]	[D]	[E]	[F]	TOTAL	Fórmula
1	Demolició paviment		1,450	33,550	0,150		7,297	C#*D#*E#*F#
2	Pilones		1,450	0,100			0,145	C#*D#*E#*F#
3	Varis paviments		1,450	1,000			1,450	C#*D#*E#*F#

TOTAL AMIDAMENT **8,892**

OBRA 01 PRESSUPOST PU16029EN
CAPÍTOL 03 MOBILIARI URBÀ

NUM.	CODI	UA	DESCRIPCIÓ
------	------	----	------------

1 FQ21U050 u Paperera de disseny reforçat i robuts, de mesures 450x400x1015 mm, fabricada de planxa envoltant d'acer galvanitzat en calent i porta fixa posterior i frontal de fusta sintètica amb pany per al seu accés interior, deixant unes finestres superiors per a l'abocament dels residus. Fixada mecànicament a la solera o al paviment amb 4 tacs i cargols

Num.	Text	Tipus	[C]	[D]	[E]	[F]	TOTAL	Fórmula
1	Papereres		2,000				2,000	C#*D#*E#*F#

TOTAL AMIDAMENT **2,000**

2 FQ42ZX15 u Pilona formada per fust i remat de composite polimèric amb monopartícules, rígida i flexible, acabat monocolor metal litzat inox, model baliza X-Last de la casa Sabacauchó o equivalent, de 1050 mm d'alçada i 100 mm de diàmetre, ancorada amb dau de formigó

Num.	Text	Tipus	[C]	[D]	[E]	[F]	TOTAL	Fórmula
1	Pilones c. Cap Norfeu		6,000				6,000	C#*D#*E#*F#

TOTAL AMIDAMENT **6,000**

3 FQ13U030 u Banc monobloc, model Kube de Benito, o similar, de formigó arquitectònic color gris granític acabat rugós, hidrofugat i antigrafiti, de 200 cm de llargària, 50 cm d'amplària i 45 cm d'alçada. Col·locat simplement recolzat sobre el paviment i anivellat

Num.	Text	Tipus	[C]	[D]	[E]	[F]	TOTAL	Fórmula
1	C. Cap Norfeu		2,000				2,000	C#*D#*E#*F#

TOTAL AMIDAMENT **2,000**

4 FQ13U040 u Banquet monobloc, model Silla Kube de Benito, o similar, de formigó arquitectònic color gris granític acabat rugós, hidrofugat i antigrafiti, de 50 cm de llargària, 50 cm d'amplària i 45 cm d'alçada. Col·locat simplement recolzat sobre el paviment i anivellat

DOCUMENTACIÓ TÈCNICA PER A L'ACABAMENT DE LES OBRES D'ORDENACIÓ DE LA FINCA MUNICIPAL SITUADA ENTRE ELS CARRERS DE LA LLOTJA, PESCADORS I CAP NORFEU

AMIDAMENTS

Pàg.: 6

Num.	Text	Tipus	[C]	[D]	[E]	[F]	TOTAL	Fórmula
1	c. Cap Norfeu		6,000				6,000	C#*D#*E#*F#
2	c. Pescadors		2,000				2,000	C#*D#*E#*F#

TOTAL AMIDAMENT **8,000**

5 FQZ5U020 u Aparcament de bicicletes individual de 90x80 cm amb platina d'acer galvanitzat #80x10 mm, fixat amb tac químic al paviment amb 3 barres corrugades Ø12 mm soldades a la cara inferior. Inclús ajustament al paviment amb morter sintètic

Num.	Text	Tipus	[C]	[D]	[E]	[F]	TOTAL	Fórmula
1	C. Pescadors		6,000				6,000	C#*D#*E#*F#

TOTAL AMIDAMENT **6,000**

6 KB1228AE m Barana d'acer galvanitzat, amb passamà, travesser inferior, muntants cada 100 cm i brèndoles cada 10 cm, de 100 cm d'alçària, ancorada a l'obra amb morter

Num.	Text	Tipus	[C]	[D]	[E]	[F]	TOTAL	Fórmula
1	Desnivell zona contenidors		2,000	1,500			3,000	C#*D#*E#*F#

TOTAL AMIDAMENT **3,000**

OBRA 01 PRESSUPOST PU16029EN
CAPÍTOL 04 VARIS

NUM.	CODI	UA	DESCRIPCIÓ
------	------	----	------------

1 K612T5AL m2 Paret de tancament recolzada de gruix 14 cm, de totxana, LD, categoria I, segons la norma UNE-EN 771-1, de 290x140x100 mm, per a revestir, col·locat amb morter 1:0,5:4 amb ciment CEM II

Num.	Text	Tipus	[C]	[D]	[E]	[F]	TOTAL	Fórmula
1	Tancament armari ADU		1,000	1,200	3,000		3,600	C#*D#*E#*F#

TOTAL AMIDAMENT **3,600**

2 K81126K2 m2 Arrebossat a bona vista sobre parament vertical exterior, a més de 3,00 m d'alçària, amb morter mixt 1:2:10, remolinat

Num.	Text	Tipus	[C]	[D]	[E]	[F]	TOTAL	Fórmula
1	Tancament ADU		1,000	1,200	3,000		3,600	C#*D#*E#*F#
2	Tall mitgera c. Pescadors		1,000	0,600	4,000		2,400	C#*D#*E#*F#

TOTAL AMIDAMENT **6,000**

3 K898MHN0 m2 Pintat de parament exterior amb pintura al dissolvent de resines de pliolite, amb una capa d'imprimació fixadora i 2 capes d'acabat llis

Num.	Text	Tipus	[C]	[D]	[E]	[F]	TOTAL	Fórmula
1	Tancament ADU		2,000	1,200	3,000		7,200	C#*D#*E#*F#
2	Tall mitgera c. Pescadors		1,000	13,000	4,000		52,000	C#*D#*E#*F#
3			1,000	2,500	3,000		7,500	C#*D#*E#*F#

DOCUMENTACIÓ TÈCNICA PER A L'ACABAMENT DE LES OBRES D'ORDENACIÓ DE LA FINCA MUNICIPAL SITUADA ENTRE ELS CARRERS DE LA LLOTJA, PESCADORS I CAP NORFEU

AMIDAMENTS

Pàg.: 7

TOTAL AMIDAMENT **66,700**

4 PPAUZ113 u

Partida alçada d'abonament íntegre en concepte de legalització de les instal·lacions d'enllumenat públic. Inclou:
 * Certificat final d'obra.
 * Inclou memòria, plans, esquemes i càlculs justificatius.
 * Pagament per part de l'industrial adjudicatari dels visats del projecte al Col·legi d'Enginyers Tècnics Industrials, taxes pertinents al Departament de Treball i entrega d'una còpia dels projectes a la propietat.

Num.	Text	Tipus	[C]	[D]	[E]	[F]	TOTAL	Fórmula
1	Legalització EP		1,000				1,000	C#*D#*E#*F#

TOTAL AMIDAMENT **1,000**

5 PPAUZ120 u

Partida alçada d'abonament íntegre en concepte de redacció dels documents d'obra executada i de certificat final d'instal·lació de la xarxa de baixa tensió. Inclou:
 * Plànols, esquemes i memòries d'obra executada.
 * Certificat final d'obra.

Num.	Text	Tipus	[C]	[D]	[E]	[F]	TOTAL	Fórmula
1	Legalització BT		1,000				1,000	C#*D#*E#*F#

TOTAL AMIDAMENT **1,000**

6 XPA000SS pa

Partida alçada a justificar per la Seguretat i Salut a l'obra, en base a l'Estudi i el Pla de Seguretat i Salut

Num.	Text	Tipus	[C]	[D]	[E]	[F]	TOTAL	Fórmula
1	Seguretat i salut en l'obra		1,000				1,000	C#*D#*E#*F#

TOTAL AMIDAMENT **1,000**

Quadre de preus núm. 1

DOCUMENTACIÓ TÈCNICA PER A L'ACABAMENT DE LES OBRES D'ORDENACIÓ DE LA FINCA MUNICIPAL SITUADA ENTRE ELS CARRERS DE LA LLOTJA, PESCADORS I CAP NORFEU

QUADRE DE PREUS NÚMERO 1

Pàg.: 1

NÚMERO	CODI	UA	DESCRIPCIÓ	PREU
P- 1	F2194AB5	m2	Demolició de paviment de formigó, de fins a 15 cm de gruix i fins a 2 m d'amplària amb retroexcavadora amb martell trencador i càrrega sobre camió (TRETZE EUROS AMB QUARANTA-SET CÈNTIMS)	13,47 €
P- 2	F219F010	m	Tall en paviment de mescla bituminosa o de formigó de 10 cm de fondària com a mínim, amb màquina tallajunts amb disc de diamant, per a delimitar la zona a demolir (TRES EUROS AMB SEIXANTA-NOU CÈNTIMS)	3,69 €
P- 3	F21QQB01	u	Retirada de pilon a fosa, enderroc de daus de formigó, i càrrega manual i mecànica de l'equipament i la runa sobre camió o contenidor (QUINZE EUROS AMB NORANTA-VUIT CÈNTIMS)	15,98 €
P- 4	F222005P	u	Excavació de rases amb mitjans manuals per a la localització de serveis, inclòs enretirada de terres sobrants a l'abocador o lloc d'ús (CENT VINT-I-DOS EUROS AMB SEIXANTA-CINC CÈNTIMS)	122,65 €
P- 5	F2R5426A	m3	Transport de residus a instal·lació autoritzada de gestió de residus, amb camió de 12 t i temps d'espera per a la càrrega a màquina, amb un recorregut de més de 15 i fins a 20 km (SETZE EUROS AMB CINQUANTA-TRES CÈNTIMS)	16,53 €
P- 6	F2RA71H1	m3	Deposició controlada a dipòsit autoritzat, amb cànon sobre la deposició controlada dels residus de la construcció inclòs, segons la LLEI 8/2008, de residus de formigó, aglomerat i altres inerts amb una densitat 1,45 t/m3, procedents de construcció o demolició, amb codi 170101 segons la Llista Europea de Residus (ORDEN MAM/304/2002) (DISSET EUROS AMB TRENTA-SET CÈNTIMS)	17,37 €
P- 7	F921201F	m3	Subbase de tot-u artificial, amb estesa i piconatge del material al 95% del PM (TRENTA EUROS AMB TRENTA-SIS CÈNTIMS)	30,36 €
P- 8	F9365H11	m3	Base de formigó HM-20/B/20/I, de consistència tova i grandària màxima del granulat 20 mm, abocat des de camió amb estesa i vibratge manual, amb acabat reglejat (VUITANTA-CINC EUROS AMB NORANTA-CINC CÈNTIMS)	85,95 €
P- 9	F9E1120G	m2	Paviment de panot per a vorera gris de 20x20x2,5 cm, classe 1a, d'espiga, col·locat a truc de maceta amb morter mixt 1:2:10 i beurada de ciment pòrtland (CINQUANTA-CINC EUROS AMB CINQUANTA-UN CÈNTIMS)	55,51 €
P- 10	F9G8ZX70	m2	Paviment de formigó amb additiu, per a paviment continu, de 18 cm, de gruix, amb fibres sintètiques, escampat des de camió, reglejat, acabat superficial amb tractament desactivant (TRENTA-NOU EUROS AMB TRETZE CÈNTIMS)	39,13 €
P- 11	F9GZ2564	m	Tall amb serra de disc en paviment de formigó per a formació de junt de retracció de 6 a 8 mm d'amplària i fondària >= 6 cm (SIS EUROS AMB NORANTA-VUIT CÈNTIMS)	6,98 €
P- 12	F9P9ZX72	m2	Capa esmorteidora i d'acabat per a paviment continu de cautxú reciclat realitzat "in situ" per a protecció de caigudes en zona de jocs infantils segons la norma UNE-EN 1177, realitzada amb SBR, de color vermell, tipus "ARP-PV4 05" de la casa Nou Parc Colomer o equivalent (SETANTA EUROS AMB CINQUANTA-UN CÈNTIMS)	70,51 €
P- 13	FG14ZX55	u	Armari de distribució urbana (ADU) amb 3 sortides de 250 A, muntat superficialment dins armari prefabricat, segons especificacions tècniques de la companyia subministradora, i connectat. Inclou connectors de cable amb terminals bimetal·lics amb aïllament termo-retràctil per als conductors de línia (3x1x240+1x150 mm2). Inclou connexió a terra del neutre amb conductor aïllat 0,6/1kV de 50 mm2 i pica de 2 metres i 300 micres. Inclou previsió de 3 metres de tub corbale corrugat de polietilè, de doble capa, llisa la interior i corrugada l'exterior, de 63 mm de diàmetre nominal. Inclou armari-ninoxol de formigó prefabricat, segons especificacions companyia subministradora (MIL SIS-CENTS SIS EUROS AMB CINQUANTA-NOU CÈNTIMS)	1.606,59 €

DOCUMENTACIÓ TÈCNICA PER A L'ACABAMENT DE LES OBRES D'ORDENACIÓ DE LA FINCA MUNICIPAL SITUADA ENTRE ELS CARRERS DE LA LLOTJA, PESCADORS I CAP NORFEU

QUADRE DE PREUS NÚMERO 1

Pàg.: 2

NÚMERO	CODI	UA	DESCRIPCIÓ	PREU
P- 14	FG14ZX58	u	Caixa de distribució per a urbanització (CDU) o per a caixa de seccionament, amb una entrada i 2 sortides per la part inferior, muntada superficialment dins armari de formigó prefabricat, segons especificacions tècniques de la companyia subministradora, i connectat. Inclou connectors de cable amb terminals bimetal·lícs amb aïllament termo-retractil per als conductors de línia (3x1x240+1x150 mm ²). Inclou connexionat a terra del neutre amb conductor aïllat 0,6/1kV de 50 mm ² i pica de 2 metres i 300 micres. Inclou previsió de 3 metres de tub corbale corrugat de polietilè, de doble capa, llisa la interior i corrugada l'exterior, de 63 mm de diàmetre nominal Inclòs porta corten per a caixa seccionadora i caixa general de protecció amb part proporcional d'adequació de vorals Inclou armari-ninxol de formigó prefabricat, segons especificacions companyia subministradora (SET-CENTS SETANTA-NOU EUROS AMB SEIXANTA-VUIT CÈNTIMS)	779,68 €
P- 15	FG23U020	u	Conversió de línia elèctrica aèria a subterrània, amb tub rígid d'acer galvanitzat, de 125 mm de diàmetre nominal, resistència a l'impacte de 20 J i muntat superficialment amb grapes en parament o façana, inclos petit material, cintes vulcanitzades, elements de connexió. Completament muntat, connectat i provat (TRES-CENTS TRETZE EUROS AMB DEU CÈNTIMS)	313,10 €
P- 16	FG23ZX30	u	Modificació d'instal·lació elèctrica, segons proposta d'ENDESA formada per: 2 ut Candau 25X5 armari i instal·lació 1 ut ENginyeria, topografia i projecte 2 ut Complement TET connexió i/o desconnexió de xarxes o derivació aèria 14 ut Complement TET connexió i/o desconnexió d'escomeses 2 ut Desmuntatge de pal de formigó BT 1 ut Desmuntatge de pal de fusta MT/BT sense "zancas" 1 ut Suplement empalmes MT/BT 1 ut Residus: Tractament de suports de fusta creosotada 2 ut Residus: Dipòsit controlat suports de formigó 2 ut Residus: Tractament de suports de formigó 20 m Desmuntatge de trenai i ferramenta de paret 178 m Desmuntatge de trenat sobre suports 8 ut Connector d'entronc aeri derivació BT (1 Fase) 4 ut Empalmament d'entronc BT 5,22 20,88 10 m Desmuntatge LSBT 2 ut Entronc/ma d'obra - complement TET connexió i/o desconnexió xarxes o deriva 2 ut Entronc/ma d'obra - connexió a xarxa trenada 1 ut Entronc/ma d'obra - empalmament circuit BT de qualsevol secció 1 ut Entronc/ma d'obra - identificació i tall cable MT o BT (DOS MIL SIS-CENTS VINT-I-NOU EUROS AMB TRENTA-SIS CÈNTIMS)	2.629,36 €
P- 17	FG315174	m	Cable amb conductor de coure de 0,6/1 kV de tensió assignada, amb designació RZ1-K (AS+), unipolar, de secció 1 x 16 mm ² , amb coberta del cable de poliolefines amb baixa emissió fums, col·locat en tub (QUATRE EUROS AMB TRES CÈNTIMS)	4,03 €
P- 18	FG39D4E5	m	Cable amb conductor d'alumini de 0,6/1 kV de tensió assignada, amb designació AL RZ, tetrapolar, de secció 3 x 150 / 56 mm ² , col·locat aeri (VINT-I-NOU EUROS AMB DEU CÈNTIMS)	29,10 €
P- 19	FG39E1G2	m	Cable amb conductor d'alumini de 0,6/1 kV de tensió assignada, amb designació AL RZ1 (AS), unipolar, de secció 1x240 mm ² , col·locat en tub (NOU EUROS AMB NORANTA-CINC CÈNTIMS)	9,95 €
P- 20	FQ13U030	u	Banc monobloc, model Kube de Benito, o similar, de formigó arquitectònic color gris granític acabat rugós, hidrofugat i antigrafiti, de 200 cm de llargària, 50 cm d'amplària i 45 cm d'alçària. Col·locat simplement recolzat sobre el paviment i anivellat (CINC-CENTS SIS EUROS AMB SETANTA-QUATRE CÈNTIMS)	506,74 €
P- 21	FQ13U040	u	Banquet monobloc, model Silla Kube de Benito, o similar, de formigó arquitectònic color gris granític acabat rugós, hidrofugat i antigrafiti, de 50 cm de llargària, 50 cm d'amplària i 45 cm d'alçària. Col·locat simplement recolzat sobre el paviment i anivellat (TRES-CENTS QUARANTA-TRES EUROS AMB SETANTA-QUATRE CÈNTIMS)	343,74 €

DOCUMENTACIÓ TÈCNICA PER A L'ACABAMENT DE LES OBRES D'ORDENACIÓ DE LA FINCA MUNICIPAL SITUADA ENTRE ELS CARRERS DE LA LLOTJA, PESCADORS I CAP NORFEU

QUADRE DE PREUS NÚMERO 1

Pàg.: 3

NÚMERO	CODI	UA	DESCRIPCIÓ	PREU
P- 22	FQ21U050	u	Paperera de disseny reforçat i robuts, de mesures 450x400x1015 mm, fabricada de planxa envoltant d'acer galvanitzat en calent i porta fixa posterior i frontal de fusta sintètica amb pany per al seu accés interior, deixant unes finestres superiors per a l'abocament dels residus. Fixada mecànicament a la solera o al paviment amb 4 tacs i cargols (QUATRE-CENTS CINQUANTA-SET EUROS AMB ONZE CÈNTIMS)	457,11 €
P- 23	FQ42ZX15	u	Pilona formada per fust i remat de composite polimèric amb monopartícules, rígida i flexible, acabat monocolor metal·litzat inox, model baliza X-Last de la casa Sabacaucho o equivalent, de 1050 mm d'alçada i 100 mm de diàmetre, ancorada amb dau de formigó (NORANTA-NOU EUROS AMB SETANTA-SET CÈNTIMS)	99,77 €
P- 24	FQZ5U020	u	Aparcament de bicicletes individual de 90x80 cm amb platina d'acer galvanitzat #80x10 mm, fixat amb tac químic al paviment amb 3 barres corrugades Ø12 mm soldades a la cara inferior. Inclús ajustament al paviment amb morter sintètic (CENT CINQUANTA EUROS AMB TRENTA-SET CÈNTIMS)	150,37 €
P- 25	K612T5AL	m2	Paret de tancament recolzada de gruix 14 cm, de totxana, LD, categoria I, segons la norma UNE-EN 771-1, de 290x140x100 mm, per a revestir, col·locat amb morter 1:0,5:4 amb ciment CEM II (VINT-I-SIS EUROS AMB VUITANTA-DOS CÈNTIMS)	26,82 €
P- 26	K81126K2	m2	Arrebossat a bona vista sobre parament vertical exterior, a més de 3,00 m d'alçària, amb morter mixt 1:2:10, remolinat (VINT-I-UN EUROS AMB QUARANTA-SIS CÈNTIMS)	21,46 €
P- 27	K898MHN0	m2	Pintat de parament exterior amb pintura al dissolvent de resines de pliolite, amb una capa d'imprimació fixadora i 2 capes d'acabat llis (SIS EUROS AMB CINQUANTA-QUATRE CÈNTIMS)	6,54 €
P- 28	KB1228AE	m	Barana d'acer galvanitzat, amb passamà, travesser inferior, muntants cada 100 cm i brèndoles cada 10 cm, de 100 cm d'alçària, ancorada a l'obra amb morter (CENT SEIXANTA-SET EUROS AMB CINQUANTA-UN CÈNTIMS)	167,51 €
P- 29	PPAUZ010	u	Partida alçada d'abonament íntegre en concepte de revisió i reparació general dels jocs infantils tipus balanci i molles instal·lats, amb p.p. de retirada i reposició del paviment de cautxu colorejat del mateix color, i reforç i nova fixació del peu central amb reparació del fonament i ajustament de totes les fixacions mecàniques (SIS-CENTS QUARANTA EUROS)	640,00 €
P- 30	PPAUZ113	u	Partida alçada d'abonament íntegre en concepte de legalització de les instal·lacions d'enllumenat públic. Inclou: * Certificat final d'obra. * Inclou memòria, plans, esquemes i càlculs justificatius. * Pagament per part de l'industrial adjudicatari dels visats del projecte al Col·legi d'Enginyers Tècnics Industrials, taxes pertinents al Departament de Treball i entrega d'una còpia dels projectes a la propietat. (VUIT-CENTS CINQUANTA EUROS)	850,00 €
P- 31	PPAUZ120	u	Partida alçada d'abonament íntegre en concepte de redacció dels documents d'obra executada i de certificat final d'instal·lació de la xarxa de baixa tensió. Inclou: * Plànols, esquemes i memòries d'obra executada. * Certificat final d'obra. (NOU-CENTS QUARANTA EUROS)	940,00 €

Quadre de preus núm. 2

DOCUMENTACIÓ TÈCNICA PER A L'ACABAMENT DE LES OBRES D'ORDENACIÓ DE LA FINCA MUNICIPAL SITUADA ENTRE ELS CARRERS DE LA LLOTJA, PESCADORS I CAP NORFEU

QUADRE DE PREUS NÚMERO 2

Pàg.: 1

NÚMERO	CODI	UA	DESCRIPCIÓ	PREU
P- 1	F2194AB5	m2	Demolició de paviment de formigó, de fins a 15 cm de gruix i fins a 2 m d'amplària amb retroexcavadora amb martell trencador i càrrega sobre camió	13,47 €
			Altres conceptes	13,47 €
P- 2	F219F010	m	Tall en paviment de mescla bituminosa o de formigó de 10 cm de fondària com a mínim, amb màquina tallajunts amb disc de diamant, per a delimitar la zona a demolir	3,69 €
			Altres conceptes	3,69 €
P- 3	F21QQB01	u	Retirada de piona fosa, enderroc de daus de formigó, i càrrega manual i mecànica de l'equipament i la runa sobre camió o contenidor	15,98 €
			Altres conceptes	15,98 €
P- 4	F222005P	u	Excavació de rases amb mitjans manuals per a la localització de serveis, inclòs enretirada de terres sobrants a l'abocador o lloc d'ús	122,65 €
			Altres conceptes	122,65 €
P- 5	F2R5426A	m3	Transport de residus a instal·lació autoritzada de gestió de residus, amb camió de 12 t i temps d'espera per a la càrrega a màquina, amb un recorregut de més de 15 i fins a 20 km	16,53 €
			Altres conceptes	16,53 €
P- 6	F2RA71H1	m3	Deposició controlada a dipòsit autoritzat, amb cànon sobre la deposició controlada dels residus de la construcció inclòs, segons la LLEI 8/2008, de residus de formigó, aglomerat i altres inerts amb una densitat 1,45 t/m3, procedents de construcció o demolició, amb codi 170101 segons la Llista Europea de Residus (ORDEN MAM/304/2002)	17,37 €
	B2RA71H1		Deposició controlada a dipòsit autoritzat, amb cànon sobre la deposició controlada dels residus de la construcció inclòs, segons la LLEI 8/2008, de residus de formigó inerts amb una densitat 1,45 t/m3, procedents de construcció o demolició, amb codi 170101 segons la Llista Europea de Residus (ORDEN MAM/304/2002)	17,37450 €
			Altres conceptes	-0,00 €
P- 7	F921201F	m3	Subbase de tot-u artificial, amb estesa i piconatge del material al 95% del PM	30,36 €
	B0111000		Aigua	0,08000 €
	B0372000		Tot-u artificial	17,54900 €
			Altres conceptes	12,73 €
P- 8	F9365H11	m3	Base de formigó HM-20/B/20/I, de consistència tova i grandària màxima del granulat 20 mm, abocat des de camió amb estesa i vibratge manual, amb acabat reglejat	85,95 €
	B064300B		Formigó HM-20/B/20/I de consistència tova, grandària màxima del granulat 20 mm, amb >= 200 kg/m3 de ciment, apte per a classe d'exposició I	59,82900 €
			Altres conceptes	26,12 €
P- 9	F9E1120G	m2	Paviment de panot per a vorera gris de 20x20x2,5 cm, classe 1a, d'espiga, col·locat a truc de maceta amb morter mixt 1:2:10 i beurada de ciment pòrtland	55,51 €
	B0111000		Aigua	0,00160 €
	B0512401		Ciment pòrtland amb filler calcarí CEM II/B-L 32,5 R segons UNE-EN 197-1, en sacs	0,30637 €
	B9E11200		Panot gris de 20x20x2,5 cm, classe 1a	5,55900 €
			Altres conceptes	49,64 €
P- 10	F9G8ZX70	m2	Paviment de formigó amb additiu, per a paviment continu, de 18 cm, de gruix, amb fibres sintètiques, escampat des de camió, reglejat, acabat superficial amb tractament desactivant	39,13 €
	B08AD00F		Producte per a tractament desactivant de superfícies de formigó	2,13500 €

DOCUMENTACIÓ TÈCNICA PER A L'ACABAMENT DE LES OBRES D'ORDENACIÓ DE LA FINCA MUNICIPAL SITUADA ENTRE ELS CARRERS DE LA LLOTJA, PESCADORS I CAP NORFEU

QUADRE DE PREUS NÚMERO 2

Pàg.: 2

NÚMERO	CODI	UA	DESCRIPCIÓ	PREU
	B9G8C0AS		Formigó amb additiu per a paviment continu , amb fibres sintètiques	19,68624 €
			Altres conceptes	17,31 €
P- 11	F9GZ2564	m	Tall amb serra de disc en paviment de formigó per a formació de junt de retracció de 6 a 8 mm d'amplària i fondària >= 6 cm	6,98 €
			Altres conceptes	6,98 €
P- 12	F9P9ZX72	m2	Capa esmorteidora i d'acabat per a paviment continu de cautxú reciclat realitzat "in situ" per a protecció de caigudes en zona de jocs infantils segons la norma UNE-EN 1177, realitzada amb SBR, de color vermell, tipus "ARP-PV4 05" de la casa Nou Parc Colomer o equivalent	70,51 €
	B090UP05		Resina de poliuretà monocomponent	13,45500 €
	B8ZAN000		Imprimació epoxi	1,41300 €
	B9PAU005		Granulat de cautxú estirè-butadiè SBR	10,92000 €
	B9PAU010		Granulat de cautxú etilè-propilè-diè EPDM, de color verd-vermell	21,00000 €
			Altres conceptes	23,72 €
P- 13	FG14ZX55	u	Armari de distribució urbana (ADU) amb 3 sortides de 250 A, muntat superficialment dins armari prefabricat, segons especificacions tècniques de la companyia subministradora, i connectat. Inclou connectors de cable amb terminals bimetal·lics amb aïllament termo-retràctil per als conductors de línia (3x1x240+1x150 mm2). Inclou connexionat a terra del neutre amb conductor aïllat 0,6/1kV de 50 mm2 i pica de 2 metres i 300 micres. Inclou previsió de 3 metres de tub corbable corrugat de polietilè, de doble capa, llisa la interior i corrugada l'exterior, de 63 mm de diàmetre nominal Inclou armari-ninxol de formigó prefabricat, segons especificacions companyia subministradora	1.606,59 €
	BG14ZX55		Armari de distribució urbana (ADU) amb 3 sortides de 250 A, muntat superficialment segons especificacions tècniques de la companyia subministradora, i connectat. Inclou connectors de cable amb terminals bimetal·lics amb aïllament termo-retràctil per als conductors de línia (3x1x240+1x150 mm2). Inclou connexionat a terra del neutre amb conductor aïllat 0,6/1kV de 50 mm2 i pica de 2 metres i 300 micres. Inclou previsió de 3 metres de tub corbable corrugat de polietilè, de doble capa, llisa la interior i corrugada l'exterior, de 63 mm de diàmetre nominal Altres conceptes	1.495,20000 € 111,39 €
P- 14	FG14ZX58	u	Caixa de distribució per a urbanització (CDU) o per a caixa de seccionament, amb una entrada i 2 sortides per la part inferior, muntada superficialment dins armari de formigó prefabricat, segons especificacions tècniques de la companyia subministradora, i connectat. Inclou connectors de cable amb terminals bimetal·lics amb aïllament termo-retràctil per als conductors de línia (3x1x240+1x150 mm2). Inclou connexionat a terra del neutre amb conductor aïllat 0,6/1kV de 50 mm2 i pica de 2 metres i 300 micres. Inclou previsió de 3 metres de tub corbable corrugat de polietilè, de doble capa, llisa la interior i corrugada l'exterior, de 63 mm de diàmetre nominal Inclòs porta corten per a caixa seccionadora i caixa general de protecció amb part proporcional d'adequació de vorals Inclou armari-ninxol de formigó prefabricat, segons especificacions companyia subministradora	779,68 €
	BELECDUR		Caixa de distribució per a urbanització o per a caixa de seccionament	417,65000 €
	BELEZX58		Porta corten per a caixa seccionadora i caixa general de protecció	220,08000 €
	EG22TD1K		Tub corbable corrugat de polietilè, de doble capa, llisa la interior i corrugada l'exterior, de 63 mm de diàmetre nominal, aïllant i no propagador de la flama, resistència a l'impacte de 20 J, resistència a compressió de 450 N, muntat com a canalització soterrada.	5,34345 €
	IELEDERC		Inclou cable fiador Connector de cable amb terminal per 3x1x240+1x150 mm2, segons especificacions tècniques de la companyia subministradora, muntat Altres conceptes	62,35200 € 74,25 €

DOCUMENTACIÓ TÈCNICA PER A L'ACABAMENT DE LES OBRES D'ORDENACIÓ DE LA FINCA MUNICIPAL SITUADA ENTRE ELS CARRERS DE LA LLOTJA, PESCADORS I CAP NORFEU

QUADRE DE PREUS NÚMERO 2

Pàg.: 3

NÚMERO	CODI	UA	DESCRIPCIÓ	PREU
P- 15	FG23U020	u	Conversió de línia elèctrica aèria a subterrània, amb tub rígid d'acer galvanitzat, de 125 mm de diàmetre nominal, resistència a l'impacte de 20 J i muntat superficialment amb grapes en parament o façana, inclos petit material, cintes vulcanitzades, elements de connexió. Completament muntat, connectat i provat	313,10 €
	BG23U010		Tub rígid d'acer galvanitzat, de 125 mm de diàmetre nominal, resistència a l'impacte de 20 J, resistència a compressió de 4000 N, muntat superficialment en façana	42,45500 €
	BGW23000		Part proporcional d'accessoris per a tubs rígids d'acer	85,00000 €
			Altres conceptes	185,65 €
P- 16	FG23ZX30	u	Modificació d'instal·lació elèctrica, segons proposta d'ENDESA formada per: 2 ut Candau 25X5 armari i instal·lació 1 ut ENnginyeria, topografia i projecte 2 ut Complement TET connexió i/o desconnexió de xarxes o derivació aèria 14 ut Complement TET connexió i/o desconnexió d'escomeses 2 ut Desmuntatge de pal de formigó BT 1 ut Desmuntatge de pal de fusta MT/BT sense "zancas" 1 ut Suplement empalmes MT/BT 1 ut Residus: Tractament de suports de fusta creosotada 2 ut Residus: Dipòsit controlat suports de formigó 2 ut Residus: Tractament de suports de formigó 20 m Desmuntatge de trenai i ferramenta de paret 178 m Desmuntatge de trenat sobre suports 8 ut Connector d'entronc aeri derivació BT (1 Fase) 4 ut Empalmament d'entronc BT 5,22 20,88 10 m Desmuntatge LSBT 2 ut Entronc/ma d'obra - complement TET connexió i/o desconnexió xarxes o deriva 2 ut Entronc/ma d'obra - connexió a xarxa trenada 1 ut Entronc/ma d'obra - empalmament circuit BT de qualsevol secció 1 ut Entronc/ma d'obra - identificació i tall cable MT o BT	2.629,36 €
	BG23ZX30		2 ut Candau 25X5 armari i instal·lació 1 ut ENnginyeria, topografia i projecte 2 ut Complement TET connexió i/o desconnexió de xarxes o derivació aèria 14 ut Complement TET connexió i/o desconnexió d'escomeses 2 ut Desmuntatge de pal de formigó BT 1 ut Desmuntatge de pal de fusta MT/BT sense "zancas" 1 ut Suplement empalmes MT/BT 1 ut Residus: Tractament de suports de fusta creosotada 2 ut Residus: Dipòsit controlat suports de formigó 2 ut Residus: Tractament de suports de formigó 20 m Desmuntatge de trenai i ferramenta de paret 178 m Desmuntatge de trenat sobre suports 8 ut Connector d'entronc aeri derivació BT (1 Fase) 4 ut Empalmament d'entronc BT 5,22 20,88 10 m Desmuntatge LSBT	2.629,36000 €
			Altres conceptes	0,00 €
P- 17	FG315174	m	Cable amb conductor de coure de 0,6/1 kV de tensió assignada, amb designació RZ1-K (AS+), unipolar, de secció 1 x 16 mm ² , amb coberta del cable de poliolefines amb baixa emissió fums, col·locat en tub	4,03 €
	BG315170		Cable amb conductor de coure de 0,6/1 kV de tensió assignada, amb designació RZ1-K (AS+), unipolar, de secció 1 x 16 mm ² , amb coberta del cable de poliolefines amb baixa emissió fums	2,17260 €
			Altres conceptes	1,86 €
P- 18	FG39D4E5	m	Cable amb conductor d'alumini de 0,6/1 kV de tensió assignada, amb designació AL RZ, tetrapolar, de secció 3 x 150 / 56 mm ² , col·locat aeri	29,10 €
	BG39D4E0		Cable amb conductor d'alumini de 0,6/1 kV de tensió assignada, amb designació AL RZ, tetrapolar, de secció 3 x 150 / 56 mm ²	18,17640 €
			Altres conceptes	10,92 €

DOCUMENTACIÓ TÈCNICA PER A L'ACABAMENT DE LES OBRES D'ORDENACIÓ DE LA FINCA MUNICIPAL SITUADA ENTRE ELS CARRERS DE LA LLOTJA, PESCADORS I CAP NORFEU

QUADRE DE PREUS NÚMERO 2

Pàg.: 4

NÚMERO	CODI	UA	DESCRIPCIÓ	PREU
P- 19	FG39E1G2	m	Cable amb conductor d'alumini de 0,6/1 kV de tensió assignada, amb designació AL RZ1 (AS), unipolar, de secció 1x 240 mm ² , col·locat en tub	9,95 €
	BG39E1G0		Cable amb conductor d'alumini de 0,6/1 kV de tensió assignada, amb designació AL RZ1 (AS), unipolar, de secció 1x 240 mm ²	2,98860 €
			Altres conceptes	6,96 €
P- 20	FQ13U030	u	Banc monobloc, model Kube de Benito, o similar, de formigó arquitectònic color gris granític acabat rugós, hidrofugat i antigrafiti, de 200 cm de llargària, 50 cm d'amplària i 45 cm d'alçària. Col·locat simplement recolzat sobre el paviment i anivellat	506,74 €
	BQ13U030		Banc monobloc, model Kube de Benito, o similar, de formigó arquitectònic color gris granític acabat rugós, hidrofugat i antigrafiti, de 200x50x45 cm	495,00000 €
			Altres conceptes	11,74 €
P- 21	FQ13U040	u	Banquet monobloc, model Silla Kube de Benito, o similar, de formigó arquitectònic color gris granític acabat rugós, hidrofugat i antigrafiti, de 50 cm de llargària, 50 cm d'amplària i 45 cm d'alçària. Col·locat simplement recolzat sobre el paviment i anivellat	343,74 €
	BQ13U040		Banquet monobloc, model Silla Kube de Benito, o similar, de formigó arquitectònic color gris granític acabat rugós, hidrofugat i antigrafiti, de 50x50x45 cm	332,00000 €
			Altres conceptes	11,74 €
P- 22	FQ21U050	u	Paperera de disseny reforçat i robuts, de mesures 450x400x1015 mm, fabricada de planxa envoltant d'acer galvanitzat en calent i porta fixa posterior i frontal de fusta sintètica amb pany per al seu accés interior, deixant unes finestres superiors per a l'abocament dels residus. Fixada mecànicament a la solera o al paviment amb 4 tacs i cargols	457,11 €
	BQ21U050		Paperera de disseny reforçat i robuts, de mesures 450x400x1015 mm, fabricada de planxa envoltant d'acer galvanitzat en calent i porta fixa posterior i frontal de fusta sintètica amb pany per al seu accés interior, deixant unes finestres superiors per a l'abocament dels residus. Fixada mecànicament a la solera o al paviment amb 4 tacs i cargols	440,00000 €
			Altres conceptes	17,11 €
P- 23	FQ42ZX15	u	Pilona formada per fust i remat de composite polimèric amb monopartícules, rígida i flexible, acabat monocolor metal·litzat inox, model baliza X-Last de la casa Sabacauchó o equivalent, de 1050 mm d'alçada i 100 mm de diàmetre, ancorada amb dau de formigó	99,77 €
	BQ42ZX15		Pilona formada per fust i remat de composite polimèric amb monopartícules, rígida i flexible, acabat monocolor metal·litzat inox, model baliza X-Last de la casa Sabacauchó o equivalent, de 1050 mm d'alçada i 100 mm de diàmetre	79,07000 €
			Altres conceptes	20,70 €
P- 24	FQZ5U020	u	Aparcament de bicicletes individual de 90x80 cm amb platina d'acer galvanitzat #80x10 mm, fixat amb tac químic al paviment amb 3 barres corrugades Ø12 mm soldades a la cara inferior. Inclús ajustament al paviment amb morter sintètic	150,37 €
	B0714000		Morter sintètic de resines epoxi	5,25000 €
	B1Z0A010		Tac químic de diàmetre 12 mm, amb barra roscada	9,15000 €
	BQZ5U020		Aparcament de bicicletes individual de 90x80 cm amb platina d'acer galvanitzat #80x10 mm	125,30000 €
			Altres conceptes	10,67 €
P- 25	K612T5AL	m ²	Paret de tancament recolzada de gruix 14 cm, de totxana, LD, categoria I, segons la norma UNE-EN 771-1, de 290x140x100 mm, per a revestir, col·locat amb morter 1:0,5:4 amb ciment CEM II	26,82 €
	B0FA12A0		Totxana de 290x140x100 mm, categoria I, LD, segons la norma UNE-EN 771-1	5,45700 €
			Altres conceptes	21,36 €

DOCUMENTACIÓ TÈCNICA PER A L'ACABAMENT DE LES OBRES D'ORDENACIÓ DE LA FINCA MUNICIPAL SITUADA ENTRE ELS CARRERS DE LA LLOTJA, PESCADORS I CAP NORFEU

QUADRE DE PREUS NÚMERO 2

Pàg.: 5

NÚMERO	CODI	UA	DESCRIPCIÓ	PREU
P- 26	K81126K2	m2	Arrebossat a bona vista sobre parament vertical exterior, a més de 3,00 m d'alçària, amb morter mixt 1:2:10, remolinat	21,46 €
			Altres conceptes	21,46 €
P- 27	K898MHN0	m2	Pintat de parament exterior amb pintura al dissolvent de resines de pliolite, amb una capa d'imprimació fixadora i 2 capes d'acabat llis	6,54 €
	B89Z5000		Pintura al dissolvent de resines de pliolite	3,14731 €
	B8ZAR000		Imprimació fixadora de resines sintètiques	1,09038 €
			Altres conceptes	2,30 €
P- 28	KB1228AE	m	Barana d'acer galvanitzat, amb passamà, travesser inferior, muntants cada 100 cm i brèndoles cada 10 cm, de 100 cm d'alçària, ancorada a l'obra amb morter	167,51 €
	B0710180		Morter per a ram de paleta, classe M 7.5 (7.5 N/mm ²), en sacs, de designació (G) segons norma UNE-EN 998-2	0,35210 €
	BB1228A0		Barana d'acer galvanitzat, amb passamà, travesser inferior, muntants cada 100 cm i brèndoles cada 10 cm, de 100 cm d'alçària	146,05000 €
			Altres conceptes	21,11 €
P- 29	PPAUZ010	u	Partida alçada d'abonament íntegre en concepte de revisió i reparació general dels jocs infantils tipus balanci i molles instal·lats, amb p.p. de retirada i reposició del paviment de cautxu colorejat del mateix color, i reforç i nova fixació del peu central amb reparació del fonament i ajustament de totes les fixacions mecàniques	640,00 €
			Sense descomposició	640,00 €
P- 30	PPAUZ113	u	Partida alçada d'abonament íntegre en concepte de legalització de les instal·lacions d'enllumenat públic. Inclou: * Certificat final d'obra. * Inclou memòria, planols, esquemes i calculs justificatius. * Pagament per part de l'industrial adjudicatari dels visats del projecte al Col·legi d'Enginyers Tècnics Industrials, taxes pertinents al Departament de Treball i entrega d'una còpia dels projectes a la propietat.	850,00 €
			Sense descomposició	850,00 €
P- 31	PPAUZ120	u	Partida alçada d'abonament íntegre en concepte de redacció dels documents d'obra executada i de certificat final d'instal·lació de la xarxa de baixa tensió. Inclou: * Plànols, esquemes i memòries d'obra executada. * Certificat final d'obra.	940,00 €
			Sense descomposició	940,00 €

Pressupost

DOCUMENTACIÓ TÈCNICA PER A L'ACABAMENT DE LES OBRES D'ORDENACIÓ DE LA FINCA MUNICIPAL SITUADA ENTRE ELS CARRERS DE LA LLOTJA, PESCADORS I CAP NORFEU

PRESSUPOST

Pàg.: 1

OBRA 01 PRESSUPOST PU16029EN
CAPÍTOL 01 XARXA DE BAIXA TENSIÓ

NUM.	CODI	UA	DESCRIPCIÓ	PREU	AMIDAMENT	IMPORT
1	F222005P	u	Excavació de rases amb mitjans manuals per a la localització de serveis, inclòs enretirada de terres sobrants a l'abocador o lloc d'ús (P - 4)	122,65	4,000	490,60
2	FG23ZX30	u	Modificació d'instal·lació elèctrica, segons proposta d'ENDESA formada per: 2 ut Candau 25X5 armari i instal·lació 1 ut ENginyeria, topografia i projecte 2 ut Complement TET connexió i/o desconnexió de xarxes o derivació aèria 14 ut Complement TET connexió i/o desconnexió d'escomeses 2 ut Desmuntatge de pal de formigó BT 1 ut Desmuntatge de pal de fusta MT/BT sense "zancas" 1 ut Suplement empalmes MT/BT 1 ut Residu: Tractament de suports de fusta creosotada 2 ut Residu: Dipòsit controlat suports de formigó 2 ut Residu: Tractament de suports de formigó 20 m Desmuntatge de trenai i ferramenta de paret 178 m Desmuntatge de trenat sobre suports 8 ut Connector d'entronc aeri derivació BT (1 Fase) 4 ut Empalmament d'entronc BT 5,22 20,88 10 m Desmuntatge LSBT 2 ut Entronc/ma d'obra - complement TET connexió i/o desconnexió xarxes o deriva 2 ut Entronc/ma d'obra - connexió a xarxa trenada 1 ut Entronc/mad'obra - empalmament circuit BT de qualsevol secció 1 ut Entronc/ma d'obra - identificació i tall cable MT o BT (P - 16)	2.629,36	1,000	2.629,36
3	FG14ZX55	u	Armari de distribució urbana (ADU) amb 3 sortides de 250 A, muntat superficialment dins armari prefabricat, segons especificacions tècniques de la companyia subministradora, i connectat. Inclou connectors de cable amb terminals bimetàl·lics amb aïllament termo-retràctil per als conductors de línia (3x1x240+1x150 mm ²). Inclou connexionat a terra del neutre amb conductor aïllat 0,6/1kV de 50 mm ² i pica de 2 metres i 300 micres. Inclou previsió de 3 metres de tub corbable corrugat de polietilè, de doble capa, llisa la interior i corrugada l'exterior, de 63 mm de diàmetre nominal Inclou armari-ninxol de formigó prefabricat, segons especificacions companyia subministradora (P - 13)	1.606,59	1,000	1.606,59
4	FG14ZX58	u	Caixa de distribució per a urbanització (CDU) o per a caixa de seccionament, amb una entrada i 2 sortides per la part inferior, muntada superficialment dins armari de formigó prefabricat, segons especificacions tècniques de la companyia subministradora, i connectat. Inclou connectors de cable amb terminals bimetàl·lics amb aïllament termo-retràctil per als conductors de línia (3x1x240+1x150 mm ²). Inclou connexionat a terra del neutre amb conductor aïllat 0,6/1kV de 50 mm ² i pica de 2 metres i 300 micres. Inclou previsió de 3 metres de tub corbable corrugat de polietilè, de doble capa, llisa la interior i corrugada l'exterior, de 63 mm de diàmetre nominal Inclòs porta corten per a caixa seccionadora i caixa general de protecció amb part proporcional d'adequació de vorals Inclou armari-ninxol de formigó prefabricat, segons especificacions companyia subministradora (P - 14)	779,68	1,000	779,68

DOCUMENTACIÓ TÈCNICA PER A L'ACABAMENT DE LES OBRES D'ORDENACIÓ DE LA FINCA MUNICIPAL SITUADA ENTRE ELS CARRERS DE LA LLOTJA, PESCADORS I CAP NORFEU

PRESSUPOST

Pàg.: 2

5	FG39D4E5	m	Cable amb conductor d'alumini de 0,6/1 kV de tensió assignada, amb designació AL RZ, tetrapolar, de secció 3 x 150 / 56 mm ² , col·locat aeri (P - 18)	29,10	60,000	1.746,00
6	FG39E1G2	m	Cable amb conductor d'alumini de 0,6/1 kV de tensió assignada, amb designació AL RZ1 (AS), unipolar, de secció 1x 240 mm ² , col·locat en tub (P - 19)	9,95	120,000	1.194,00
7	FG23U020	u	Conversió de línia elèctrica aèria a subterrània, amb tub rígid d'acer galvanitzat, de 125 mm de diàmetre nominal, resistència a l'impacte de 20 J i muntat superficialment amb grapes en parament o façana, inclos petit material, cintes vulcanitzades, elements de connexió. Completament muntat, connectat i provat (P - 15)	313,10	4,000	1.252,40
8	FG315174	m	Cable amb conductor de coure de 0,6/1 kV de tensió assignada, amb designació RZ1-K (AS+), unipolar, de secció 1 x 16 mm ² , amb coberta del cable de poliolefines amb baixa emissió fums, col·locat en tub (P - 17)	4,03	95,000	382,85
TOTAL			CAPÍTOL	01.01		10.081,48

OBRA 01 PRESSUPOST PU16029EN
CAPÍTOL 02 PAVIMENTACIÓ

NUM.	CODI	UA	DESCRIPCIÓ	PREU	AMIDAMENT	IMPORT
1	F219F010	m	Tall en paviment de mescla bituminosa o de formigó de 10 cm de fondària com a mínim, amb màquina tallajunts amb disc de diamant, per a delimitar la zona a demolir (P - 2)	3,69	30,400	112,18
2	F2194AB5	m2	Demolició de paviment de formigó, de fins a 15 cm de gruix i fins a 2 m d'amplària amb retroexcavadora amb martell trencador i càrrega sobre camió (P - 1)	13,47	33,550	451,92
3	F21QQB01	u	Retirada de piona fosa, enderroc de daus de formigó, i càrrega manual i mecànica de l'equipament i la runa sobre camió o contenidor (P - 3)	15,98	4,000	63,92
4	F921201F	m3	Subbase de tot-u artificial, amb estesa i piconatge del material al 95% del PM (P - 7)	30,36	6,713	203,81
5	F9365H11	m3	Base de formigó HM-20/B/20/I, de consistència tova i grandària màxima del granulat 20 mm, abocat des de camió amb estesa i vibratge manual, amb acabat reglejat (P - 8)	85,95	5,663	486,73
6	F9E1120G	m2	Paviment de panot per a vorera gris de 20x20x2,5 cm, classe 1a, d'espiga, col·locat a truc de maceta amb morter mixt 1:2:10 i beurada de ciment portland (P - 9)	55,51	4,200	233,14
7	F9G8ZX70	m2	Paviment de formigó amb additiu, per a paviment continu, de 18 cm, de gruix, amb fibres sintètiques, escampat des de camió, reglejat, acabat superficial amb tractament desactivant (P - 10)	39,13	36,550	1.430,20
8	F9GZ2564	m	Tall amb serra de disc en paviment de formigó per a formació de junt de retracció de 6 a 8 mm d'amplària i fondària >= 6 cm (P - 11)	6,98	35,400	247,09
9	F9P9ZX72	m2	Capa esmorteidora i d'acabat per a paviment continu de cautxú reciclat realitzat "in situ" per a protecció de caigudes en zona de jocs infantils segons la norma UNE-EN 1177, realitzada amb SBR, de color vermell, tipus "ARP-PV4 05" de la casa Nou Parc Colomer o equivalent (P - 12)	70,51	2,250	158,65
10	PPAUZ010	u	Partida alçada d'abonament íntegre en concepte de revisió i reparació general dels jocs infantils tipus balancí i molles instal·lats, amb p.p. de retirada i reposició del paviment de cautxú colorejat del mateix color, i reforç i nova fixació del peu central amb reparació del fonament i ajustament de totes les fixacions mecàniques (P - 29)	640,00	1,000	640,00

DOCUMENTACIÓ TÈCNICA PER A L'ACABAMENT DE LES OBRES D'ORDENACIÓ DE LA FINCA MUNICIPAL SITUADA ENTRE ELS CARRERS DE LA LLOTJA, PESCADORS I CAP NORFEU

PRESSUPOST

Pàg.: 3

11	F2R5426A	m3	Transport de residus a instal·lació autoritzada de gestió de residus, amb camió de 12 t i temps d'espera per a la càrrega a màquina, amb un recorregut de més de 15 i fins a 20 km (P - 5)	16,53	8,892	146,98
12	F2RA71H1	m3	Deposició controlada a dipòsit autoritzat, amb cànon sobre la deposició controlada dels residus de la construcció inclòs, segons la LLEI 8/2008, de residus de formigó, aglomerat i altres inerts amb una densitat 1,45 t/m3, procedents de construcció o demolició, amb codi 170101 segons la Llista Europea de Residus (ORDEN MAM/304/2002) (P - 6)	17,37	8,892	154,45
TOTAL			CAPÍTOL 01.02			4.329,07

OBRA 01 PRESSUPOST PU16029EN
CAPÍTOL 03 MOBILIARI URBÀ

NUM.	CODI	UA	DESCRIPCIÓ	PREU	AMIDAMENT	IMPORT
1	FQ21U050	u	Paperera de disseny reforçat i robuts, de mesures 450x400x1015 mm, fabricada de planxa envoltant d'acer galvanitzat en calent i porta fixa posterior i frontal de fusta sintètica amb pany per al seu accés interior, deixant unes finestres superiors per a l'abocament dels residus. Fixada mecànicament a la solera o al paviment amb 4 tacs i cargols (P - 22)	457,11	2,000	914,22
2	FQ42ZX15	u	Pilona formada per fust i remat de composite polimèric amb monopartícules, rígida i flexible, acabat monocolor metal·litzat inox, model baliza X-Last de la casa Sabacaucho o equivalent, de 1050 mm d'alçada i 100 mm de diàmetre, ancorada amb dau de formigó (P - 23)	99,77	6,000	598,62
3	FQ13U030	u	Banc monobloc, model Kube de Benito, o similar, de formigó arquitectònic color gris granític acabat rugós, hidrofugat i antigrafiti, de 200 cm de llargària, 50 cm d'amplària i 45 cm d'alçària. Col·locat simplement recolzat sobre el paviment i anivellat (P - 20)	506,74	2,000	1.013,48
4	FQ13U040	u	Banquet monobloc, model Silla Kube de Benito, o similar, de formigó arquitectònic color gris granític acabat rugós, hidrofugat i antigrafiti, de 50 cm de llargària, 50 cm d'amplària i 45 cm d'alçària. Col·locat simplement recolzat sobre el paviment i anivellat (P - 21)	343,74	8,000	2.749,92
5	FQZ5U020	u	Aparcament de bicicletes individual de 90x80 cm amb platina d'acer galvanitzat #80x10 mm, fixat amb tac químic al paviment amb 3 barres corrugades Ø12 mm soldades a la cara inferior. Inclús ajustament al paviment amb morter sintètic (P - 24)	150,37	6,000	902,22
6	KB1228AE	m	Barana d'acer galvanitzat, amb passamà, travesser inferior, muntants cada 100 cm i brèndoles cada 10 cm, de 100 cm d'alçària, ancorada a l'obra amb morter (P - 28)	167,51	3,000	502,53
TOTAL			CAPÍTOL 01.03			6.680,99

OBRA 01 PRESSUPOST PU16029EN
CAPÍTOL 04 VARIS

NUM.	CODI	UA	DESCRIPCIÓ	PREU	AMIDAMENT	IMPORT
1	K612T5AL	m2	Paret de tancament recolzada de gruix 14 cm, de totxana, LD, categoria I, segons la norma UNE-EN 771-1, de 290x140x100 mm, per a revestir, col·locat amb morter 1:0,5:4 amb ciment CEM II (P - 25)	26,82	3,600	96,55
2	K81126K2	m2	Arrebossat a bona vista sobre parament vertical exterior, a més de 3,00 m d'alçària, amb morter mixt 1:2:10, remolinat (P - 26)	21,46	6,000	128,76
3	K898MHNO	m2	Pintat de parament exterior amb pintura al dissolvent de resines	6,54	66,700	436,22

DOCUMENTACIÓ TÈCNICA PER A L'ACABAMENT DE LES OBRES D'ORDENACIÓ DE LA FINCA MUNICIPAL SITUADA ENTRE ELS CARRERS DE LA LLOTJA, PESCADORS I CAP NORFEU

PRESSUPOST

Pàg.: 4

4	PPAUZ113	u	de pliolite, amb una capa d'imprimació fixadora i 2 capes d'acabat llis (P - 27) Partida alçada d'abonament íntegre en concepte de legalització de les instal·lacions d'enllumenat públic. Inclou: * Certificat final d'obra. * Inclou memòria, plans, esquemes i calculs justificatius. * Pagament per part de l'industrial adjudicatari dels visats del projecte al Col·legi d'Enginyers Tècnics Industrials, taxes pertinents al Departament de Treball i entrega d'una còpia dels projectes a la propietat. (P - 30)	850,00	1,000	850,00
5	PPAUZ120	u	Partida alçada d'abonament íntegre en concepte de redacció dels documents d'obra executada i de certificat final d'instal·lació de la xarxa de baixa tensió. Inclou: * Plànols, esquemes i memòries d'obra executada. * Certificat final d'obra. (P - 31)	940,00	1,000	940,00
6	XPA000SS	pa	Partida alçada a justificar per la Seguretat i Salut a l'obra, en base a l'Estudi i el Pla de Seguretat i Salut (P - 0)	620,00	1,000	620,00
TOTAL		CAPÍTOL	01.04			3.071,53

Resum i Pressupost d'execució per contracte

DOCUMENTACIÓ TÈCNICA PER A L'ACABAMENT DE LES OBRES D'ORDENACIÓ DE LA FINCA MUNICIPAL SITUADA ENTRE ELS CARRERS DE LA LLOTJA, PESCADORS I CAP NORFEU

RESUM DE PRESSUPOST

Pàg.: 1

NIVELL 2: CAPÍTOL			Import
Capítol	01.01	XARXA DE BAIXA TENSIO	10.081,48
Capítol	01.02	PAVIMENTACIÓ	4.329,07
Capítol	01.03	MOBILIARI URBÀ	6.680,99
Capítol	01.04	VARIS	3.071,53
Obra	01	Pressupost PU16029EN	24.163,07
			24.163,07

NIVELL 1: OBRA			Import
Obra	01	Pressupost PU16029EN	24.163,07
			24.163,07

DOCUMENTACIÓ TÈCNICA PER A L'ACABAMENT DE LES OBRES D'ORDENACIÓ DE LA FINCA MUNICIPAL SITUADA ENTRE ELS CARRERS DE LA LLOTJA, PESCADORS I CAP NORFEU

PRESSUPOST D'EXECUCIÓ PER CONTRACTE

Pag. 1

PRESSUPOST D'EXECUCIÓ MATERIAL.....	24.163,07
13 % DESPESES GENERALS SOBRE 24.163,07.....	3.141,20
6 % BENEFICI INDUSTRIAL SOBRE 24.163,07.....	1.449,78
Subtotal	28.754,05
21 % IVA SOBRE 28.754,05.....	6.038,35
TOTAL PRESSUPOST PER CONTRACTE	€ 34.792,40

Aquest pressupost d'execució per contracte puja a la quantitat de:

(TRENTA-QUATRE MIL SET-CENTS NORANTA-DOS EUROS AMB QUARANTA CÈNTIMS)

Roses, a la data de la signatura
(Document signat digitalment)