

**DOCUMENTACIÓ TÈCNICA PER A LES OBRES DE REPARACIÓ I
INSTAL·LACIONS COMPLEMENTÀRIES A L'HABITATGE DEL CARRER
GUILLERIES, 20, 2-F, AL MAS MATAS , DE ROSES**

AJUNTAMENT DE ROSES
PU25001OT

ÀREA D'URBANISME
GENER 2025

0. ÍNDEX

DOCUMENT NÚM. 1 - MEMÒRIA

1. DADES GENERALS:
 - Identificació i agents de la documentació tècnica
 2. MEMÒRIA DESCRIPTIVA:
 - Antecedents
 - Objecte de la documentació tècnica
 - Descripció de l'estat actual de l'habitatge
 - Descripció de les obres a realitzar
 3. DOCUMENTS DE LA DOCUMENTACIÓ TÈCNICA
 4. TERMINI D'EXECUCIÓ I GARANTIA
 5. PRESSUPOST GENERAL O PRESSUPOST PER CONEIXEMENT DE L'ADMINISTRACIÓ
 6. PARTIDES ALÇADES
 7. CARÀCTER DEL PROJECTE
 8. CONSIDERACIÓ FINAL
- ANNEXES
- Annex núm. 1. Programa de treball
 - Annex núm. 2. Reportatge fotogràfic
 - Annex núm. 3. Estudi bàsic de seguretat i salut

DOCUMENT NÚM. 2 - PLÀNOLS

1. Situació, Emplaçament, Cadastre i PGOU
2. Estat actual. Proposta reforma

DOCUMENT NÚM. 3 – PRESSUPOST

Amidaments
Quadre de Preus núm. 1
Quadre de preus núm. 2
Resum de pressupost
Pressupost d'execució per contracte

MEMÒRIA

1. DADES GENERALS

Identificació i agents de la documentació tècnica

Títol

Documentació tècnica per a les obres de reparació i instal·lacions complementàries a l'habitatge del carrer Guillerries, 20, 2^{on} - F de Roses.

Emplaçament

Carrer Guillerries, 20, 2^{on} - F de Roses.

Promotor

Ajuntament de Roses

Autors de la Documentació tècnica

Departament de Projectes i Habitatge de l'Àrea d'Urbanisme

Sebastià Villena Nicolau, arquitecte tècnic municipal

Delineació i producció

Àrea d'Urbanisme.

Vicenta Serrano, delineant

Maria Benítez, delineant

2. MEMÒRIA DESCRIPTIVA

Antecedents

En data 20 de novembre de 2024, l'Ajuntament de Roses va efectuar davant del Notari de Roses Sr. Javier Fuertes Fernández (Núm. protocol 1919) l'adquisició de l'habitatge ubicat a la segona planta alta del edifici, parcel·les quaranta-sis i quaranta-set de la urbanització de Mas Mates, accés per carrer Guillerries, 20, 2on-F de Roses.

Segons la descripció de l'escriptura de compra-venda, l'habitatge és l'entitat catorze, pis segon lletra F, situat a la segona planta alta de l'edifici en terme municipal de Roses, a la urbanització Mas Matas, amb accés pel carrer Guillerries, número 20. Té una superfície de seixanta-tres metres, setze decímetres quadrats, més quatre metres, catorze decímetres quadrats de terrasses.

Les dades registrals de l'habitatge són: Tom 3035, Llibre 633, Foli 169, Finca 26119 de Roses

La referència cadastral de l'habitatge és 3801101EG1830S0014RA.

L'Ajuntament de Roses pretén realitzar les reparacions i instal·lacions complementàries objecte d'aquesta documentació tècnica per a poder adequar l'habitatge als actuals requeriments d'habitabilitat i poder-lo destinar a habitatge d'ús social.

Objecte de la documentació tècnica

L'habitatge adquirit ha estat objecte d'ocupació i es troba en un estat de conservació que

requereix de determinades actuacions per tal de poder complir amb els requeriments mínims del vigent Decret 141/2012, sobre condicions mínimes d'habitabilitat dels habitatges usats.

És per tant l'objecte d'aquesta documentació tècnica, que inclou els plànols i pressupost, el d'exposar i valorar adequadament les actuacions de reparació necessàries a realitzar a l'habitatge per tal d'assolir els requisits que en matèria d'habitabilitat ha de reunir d'acord amb la vigent normativa, les quals actualment no reuneix, i que serveixi per a la contractació i execució de les obres.

Descripció de l'estat actual de l'habitatge

L'habitatge actualment es troba distribuït en les següents peces, amb les seves superfícies útils (en base a plànol de projecte):

Rebedor	3,13 m ²
Sala-menjador	22,98 m ²
Cuina	3,51 m ²
Cambra higiènica	4,20 m ²
Dormitori 1	10,97 m ²
Dormitori 2	10,51 m ²
<hr/>	
TOTAL SUP. ÚTIL	55,30 m ²

A més, l'habitatge disposa d'una terrassa coberta a la façana principal de 4,83 m².

L'habitatge es troba amb la cuina petita integrada en el menjador, mal distribuïda i aprofitada i amb el mobiliari en mal estat i amb electrodomèstics i aparells de cuina en mal estat. Es retirarà tot, taulell, electrodomèstics, termo, aparells i aixetes. Es col·locarà mobiliari de cuina nou i s'equiparà de frigorífic, placa inducció, campana extraïble, forn, aigüera amb aixeta i la adequació elèctrica i d'aigua sanitària necessària per a la seva instal·lació.

Es canviarà la ubicació de l'escalfador d'aigua que actualment es troba al rebedor, ubicant-lo al bany dins un nou armari on també s'hi ubicarà la rentadora.

Al bany s'enderrocarà l'envà enrajolat i es retirarà la porta amb els seu marc actuals, ja que té un pas de 60 cm. També es retiraran els aparells sanitaris actuals: lavabo de peu, inodor i banyera, atès que es troba molt mal distribuït i no es permet un accés i mobilitat al seu interior. Es construirà un nou envà per delimitar el bany amb l'habitació i s'enguixarà la cara de l'habitació, es col·locarà un plat de dutxa a nivell del paviment, amb mampara de vidre de 90x200 cm, inodor amb cisterna baixa, moble de 80 cm amb 2 calaixos, lavabo i mirall, aplic amb llum Led, tovalloler, escombreta i porta rotlles.

Dins del bany es crearà un armari amb porta de MDF lacada blanc on quedarà ubicada la rentadora i el dipòsit acumulador de 100 litres per a l'acs. També s'adequarà la instal·lació existent d'aigua i electricitat per la nova ubicació de tots els aparells, electrodomèstics, aixetes, desguassos i mecanismes elèctrics: endolls, interruptors i extractor de vapors.

S'instal·larà un aparell d'aire condicionat calor/fred al menjador, connectat amb la màquina compressor exterior que quedarà ubicada a la terrassa coberta.

També cal una revisió necessari de les instal·lacions d'electricitat unificant la tipologia dels

mecanismes que es troben molt deteriorats, i la incorporació de nous tèrmics del quadre general per als nous aparells elèctrics i AC, per tal de legalitzar la instal·lació elèctrica d'acord amb el Reglament electrotècnic vigent.

Les portes interiors de les habitacions es troben en estat correcte, tot i que es preveu un pintat superficial de les fulles, marcs i tapetes. Al bany s'hi col·locarà una nova porta de pas de 70 cm d'amplada i es substituiran els poms per manetes cromades a totes les portes.

Els tancaments practicables exteriors són de fusta amb vidre simple. Es canviaran els vidres per uns altres de dobles amb aïllament i es realitzaran noves juntes de fixació i estanquitat, es repararan o substituiran les parts o peces que estiguin malmeses. Es pintaran totes les obertures exteriors practicables i correderes i es netejaran les persianes i repararan els mecanismes d'accionament, cintes, corrons, etc.

La porta d'entrada es repassarà, canviaran els panys o bombins que estiguin en mal estat, es repararà completament i es pintarà, inclús per la cara exterior

Finalment, caldrà una neteja general de l'habitatge i un pintat i reparació general de les parets interiors de l'habitatge.

Descripció de les obres a realitzar

Un cop analitzat les obres que s'han de realitzar a l'habitatge, s'han previst les següents partides d'obra per a l'assoliment dels requisits d'habitabilitat:

- Enderrocament d'un envà i la seva retirada
- Retirada de la banyera i tots els sanitaris, mobiliari de la cuina, porta seguretat entrada (en cas d'existir). Anul·lar i retirar la instal·lació de l'actual termo elèctric d'acs.
- Col·locació d'un plat de dutxa a nivell del paviment, col·locació mampara, així com la instal·lació d'un moble amb calaixos i lavabo al bany i la substitució del inodor existent.
- Substitució de la porta del bany.
- Reparació de la porta d'entrada amb la substitució del pany i col·locació de les tapetes del marc i una xapa d'acer inox. darrera el pany.
- Repàs de la instal·lació elèctrica amb la col·locació dels nous mecanismes i endolls i cablejat de les parts modificades.
- Col·locació de ulls de bou de llum encastrats en zona del rebedor/pas, bany i cuina.
- Instal·lació d'un aparell d'aire condicionat amb bomba de calor al menjador.
- Col·locació dels mobles de cuina, taulell de melamina i electrodomèstics previstos: frigorífic combi, placa inducció, forn, campana extraïble, aigüera i aixeta de cuina.
- Instal·lació d'un acumulador elèctric de 100 litres per a la producció i acumulació de l'aigua calenta sanitària, juntament amb la instal·lació per a la rentadora dins l'armari del bany.
- Substitució de vidres per uns de dobles i reparació de la fusteria exterior, inclòs les persianes.

- Pintat en color blanc de les portes interiors, prèviament es farà reparació i raspat.
- Pintura de la fusteria exterior.
- Pintura general de l'habitatge amb la reparació prèvia de parets i sostres.
- Neteja general i retirada de les runes i restes produïdes i lliurament de les obres.

Amb aquestes obres, l'habitatge disposarà de totes les instal·lacions convenientment adequades i acomplint les condicions mínimes d'habitabilitat per a habitatges usats i quedarà habilitat per a destinar-ho a l'ús d'habitatge social previst.

3. DOCUMENTS DE LA DOCUMENTACIÓ TÈCNICA

Els documents que s'incorporen en aquesta documentació tècnica són els següents:

- Document 1. Memòria i annexes
 - Annex núm. 1. Programa de treball
 - Annex núm. 2. Reportatge fotogràfic
 - Annex núm. 3. Estudi bàsic de Seguretat i Salut
- Document 2. Plànols
- Document 3. Pressupost

4. TERMINI D'EXECUCIÓ I GARANTIA

Es preveu un termini per a l'execució total de les obres de reparació de **DOS (2)** mesos en una sola fase a partir de la signatura de l'acta de comprovació del replanteig.

En el cas que l'execució de les obres coincideixi amb els mesos d'estiu, l'Ajuntament es reserva el dret d'aturar-les des del 1 de juliol fins el 31 d'agost per raons d'interès públic donat que es tracta d'una població turística. Els costos que això suposi aniran a càrrec del contractista i sense que aquest tingui cap dret d'indemnització. Durant aquest espai de temps en que les obres s'hagin d'aturar es podrà acordar una suspensió de les obres essent a càrrec del contractista el manteniment de la senyalització, obra executada, instal·lacions, etc.

El termini de garantia es fixa en **UN (1) any** a partir del moment en què la Direcció Facultativa de les Obres lliuri la preceptiva acta de recepció.

5. PRESSUPOST GENERAL O PRESSUPOST PER CONEIXEMENT DE L'ADMINISTRACIÓ

Aplicant a l'estat d'amidaments els preus unitaris que figuren en els corresponents quadres, s'obté un Pressupost d'Execució Material de VINT-I-QUATRE MIL VUIT-CENTS CINQUANTA EUROS AMB CINQUANTA-VUIT CÈNTIMS (**24.850,58 €**).

Incrementant la qualitat anterior amb els percentatges corresponents de despeses generals i benefici industrial, i aplicant el 21% de l'IVA a la quantitat resultant s'obté un Pressupost d'Execució per Contracte de TRENTA-CINC MIL SET-CENTS VUITANTA-DOS EUROS AMB TRENTA-CINC CÈNTIMS (**35.782,35 €**).

La repercussió de les obres per unitat de superfície útil (55,30 m²) és de 647,06 €/m², IVA inclòs.

6. PARTIDES ALÇADES

D'acord amb l'article 154.3 del RD 1098/2001, de 12 d'octubre, pel qual s'aprova el Reglament general de la Llei de Contractes de les administracions públiques, RGLCSP, les partides alçades d'abonament íntegre s'abonaran al contractista un cop executades en la seva totalitat.

En la distribució de partides d'obra del pressupost d'aquest projecte no s'ha definit cap partida alçada d'abonament íntegre ni a justificar.

7. CARÀCTER DEL PROJECTE

D'acord amb l'article 12 del Decret 179/1995, de 13 de juny, pel qual s'aprova el Reglament d'obres, activitats i serveis dels ens locals, aquesta obra es classifica com a obres de reparacions menors, i atenent a l'article 34 del mateix als efectes d'elaboració de la documentació tècnica, aquesta comprendrà la documentació mínima exigida per definir, valorar i executar les obres a contractar.

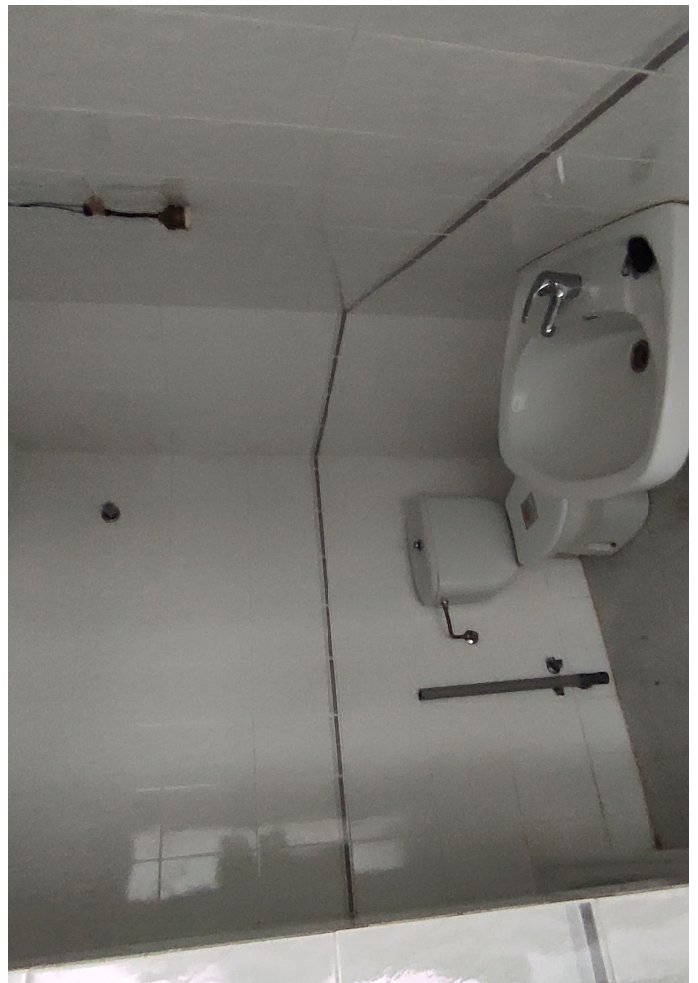
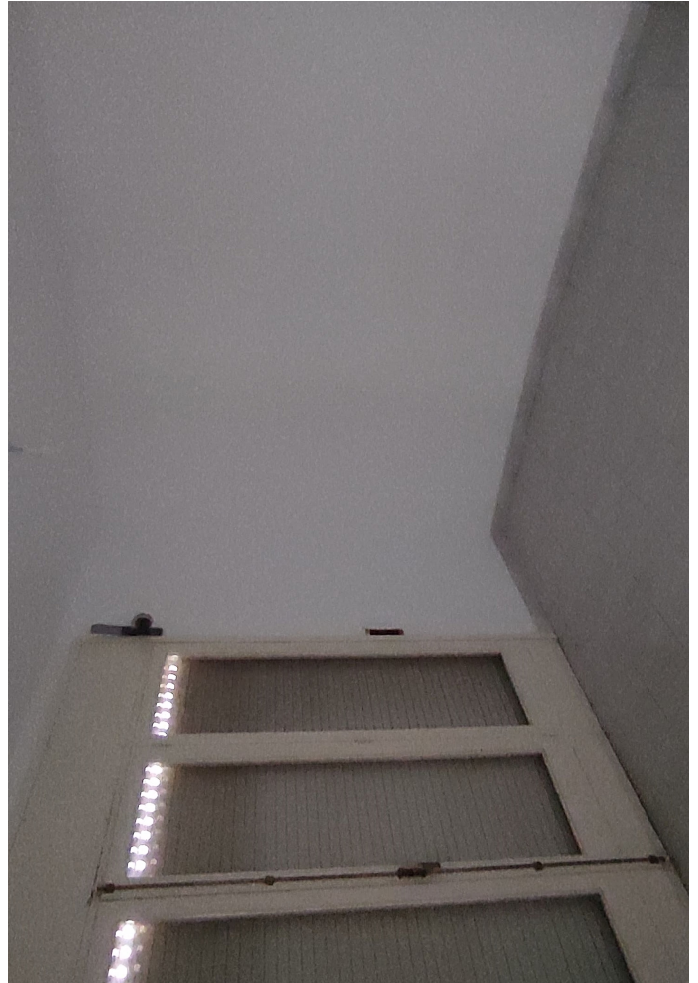
8. CONSIDERACIÓ FINAL

En compliment de l'últim paràgraf de l'article 125 del "*Reglamento General de la Ley de Contratos de las Administraciones Públicas*", es manifesta que amb el conjunt de documents que formen la present documentació tècnica queden definides les obres de reforma de l'habitatge del carrer de Guillerries, 20, 2on F de Roses en el sentit exigít per l'article 68 de l'esmentat reglament, atès que, per comprendre tots i cada un dels elements que són necessaris per a la utilització de l'obra, s'ha d'entendre que un cop finalitzada l'execució del present projecte, el seu àmbit quedarà perfectament dotat i complet, i serà susceptible de ser lliurada a l'ús públic.

Roses, a la data de la signatura
(*Document signat digitalment*)

OBRES DE REPARACIÓ I INSTAL·LACIONS COMPLEMENTÀRIES A L'HABITATGE DEL CARRER GUILLERIES, 20, 2-F, AL MAS MATES DE ROSES			
PARTIDA	MESOS		PEM
	1	2	
01.01. ENDERROCS I DEMOLICIONS	1.249,43 €		1.249,43 €
01.02. REVESTIMENTS I PAVIMENTS	1.830,50 €		1.830,50 €
01.03. INSTAL·LACIONS I SANITARIS	3.915,88 €	4.786,07 €	8.701,95 €
01.04. EQUIPAMENT I ELECTRODOMÈSTICS		4.093,55 €	4.093,55 €
01.05. CARPINTERIES INTERIORS I EXTERIORS	1.624,32 €	3.790,08 €	5.414,40 €
01.06. PINTURA I VARIS		3.560,75 €	3.560,75 €
PEM	8.620,13 €	16.230,45 €	24.850,58 €

En el cas que l'execució de les obres coincideixi amb els mesos d'estiu, l'Ajuntament es reserva el dret d'aturar les obres des del 1 de juliol fins el 31 d'agost per raons d'interès públic, atès que es tracta d'una població turística. Els costos que això suposi aniran íntegrament a càrrec del contractista, sense que aquest tingui cap dret d'indemnització. Durant aquest espai de temps en que les obres s'hagin d'aturar es podrà acordar en el seu cas una suspensió de les obres, essent a càrrec del contractista el manteniment de la senyalització, obra executada, instal·lacions, etc.





ANNEX 3

ESTUDI BÀSIC DE SEGURETAT I SALUT

ÍNDEX

- 1 DADES DE L'OBRA
- 2 DADES TÈCNIQUES
- 3 COMPLIMENT DEL R.D. 1626/97 DE 24 D'OCTUBRE SOBRE DISPOSICIONS MÍNIMES DE SEGURETAT I SALUT A LES OBRES DE CONSTRUCCIÓ

1 DADES DE L'OBRA

1.1 Tipus d'obra

Reparació i instal·lacions complementàries a l'habitatge del carrer Guilleries, 20 2-F, al Mas Matas de Roses

1.2 Emplaçament

Carrer Guilleries, 20 2-F, al Mas Matas de Roses (Alt Empordà)

1.3 Superfície útil: 55,30 m²

1.4 Pressupost d'execució material: 24.850,58 €

1.5 Termini d'execució previst: 2 mesos

1.6 Promotor

Ajuntament de Roses

1.7 Tècnics autors del Projecte

Sebastià Villena Nicolau, Arquitecte tècnic municipal

1.8 Tècnic redactor de l'Estudi Bàsic de Seguretat i Salut

Sebastià Villena Nicolau, Arquitecte tècnic municipal

2 DADES TÈCNIQUES DE L'EMPLAÇAMENT

2.1 Àmbit de desenvolupament

L'àmbit d'actuació és la reparació i instal·lacions complementàries de l'habitatge situat a la planta baixa de l'edifici situat al carrer Guilleries, 20 2-F, al Mas Matas de Roses, per tal d'assolir els requisits mínims del vigent Decret d'habitabilitat.

2.2 Característiques del terreny: resistència, cohesió, nivell freàtic

Pel tipus d'obra que es tracta que és de reparació interior i la instal·lació d'una cuina en un habitatge individual en un edifici plurifamiliar entre mitgeres, no es preveu cap afectació amb el terreny existent.

2.3 Condicions físiques i d'ús dels edificis de l'entorn

Els edificis de l'entorn i immediatament colindants no presenten deficiències físiques importants, visibles externament. La seva predominància és d'ús residencial i d'equipament d'ús públic municipal.

2.4 Instal·lacions de serveis públics, tant vistes com soterrades:

Al tractar-se de la reforma interior en habitatge situat a la planta baixa d'un edifici plurifamiliar no es preveu l'afectació a cap servei públic.

2.5 Ubicació de vials (amplada, nombre, densitat de circulació) i amplada de voreres:

L'edifici es troba situat al carrer Guilleries del nucli urbà de Roses, en una zona completament urbanitzada on el trànsit de vehicles i de vianants no és gaire elevat, fora de l'època estival on el trànsit és de major importància.

S'hauran de prendre les mesures de seguretat adients a nivell d'accessos als voltants a nivell del subministre de materials per a la reforma i en moment de treure les runes produïdes durant l'execució de les obres, per tal d'assegurar el pas dels vianants i vehicles i evitar en tot el possible la producció de pols i la caiguda d'objectes a la via pública.

3 COMPLIMENT DEL R.D. 1626/97 DE 24 D'OCTUBRE SOBRE DISPOSICIONS MÍNIMES DE SEGURETAT I SALUT A LES OBRES DE CONSTRUCCIÓ

3.1 INTRODUCCIÓ

Aquest Estudi Bàsic de Seguretat i Salut estableix, durant l'execució d'aquesta obra, les previsions respecte a la prevenció de riscos d'accidents i malalties professionals, així com informació útil per efectuar en el seu dia, en les degudes condicions de seguretat i salut, els previsibles treballs posteriors de manteniment.

Servirà per donar unes directrius bàsiques a l'empresa constructora per dur a terme les seves obligacions en el terreny de la prevenció de riscos professionals, facilitant el seu desenvolupament, d'acord amb el Reial Decret 1627/1997 de 24 d'octubre, pel qual s'estableixen disposicions mínimes de seguretat i de salut a les obres de construcció.

En base a l'art. 7è, i en aplicació d'aquest Estudi Bàsic de Seguretat i Salut, el contractista ha d'elaborar un Pla de Seguretat i Salut en el treball en el qual s'analitzin, estudiïn, desenvolupin i complementin les previsions contingudes en el present document.

El Pla de Seguretat i Salut haurà de ser aprovat abans de l'inici de l'obra pel Coordinador de Seguretat i Salut durant l'execució de l'obra o, quan no n'hi hagi, per la Direcció Facultativa. En cas d'obres de les Administracions Públiques s'haurà de sotmetre a l'aprovació d'aquesta Administració.

Es recorda l'obligatorietat de què a cada centre de treball hi hagi un Llibre d'Incidències pel seguiment del Pla. Qualsevol anotació feta al Llibre d'Incidències haurà de posar-se en coneixement de la Inspecció de Treball i Seguretat Social en el termini de 24 hores.

Tanmateix es recorda que, segons l'art. 15è del Reial Decret, els contractistes i sots-contractistes hauran de garantir que els treballadors rebin la informació adequada de totes les mesures de seguretat i salut a l'obra.

Abans del començament dels treballs el promotor haurà d'efectuar un avís a l'autoritat laboral competent, segons model inclòs a l'annex III del Reial Decret.

La comunicació d'obertura del centre de treball a l'autoritat laboral competent haurà d'incloure el Pla de Seguretat i Salut.

El Coordinador de Seguretat i Salut durant l'execució de l'obra o qualsevol integrant de la Direcció Facultativa, en cas d'apreciar un risc greu imminent per a la seguretat dels treballadors, podrà aturar l'obra parcialment o totalment, comunicant-lo a la Inspecció de Treball i Seguretat Social, al contractista, sots-contractistes i representants dels treballadors.

Les responsabilitats dels coordinadors, de la Direcció Facultativa i del promotor no eximiran de les seves responsabilitats als contractistes i als sots-contractistes (art. 11è).

3.2 PRINCIPIS GENERALS APLICABLES DURANT L'EXECUCIÓ DE L'OBRA

L'article 10 del R.D.1627/1997 estableix que s'aplicaran els principis d'acció preventiva recollits en l'art. 15è de la "Ley de Prevención de Riesgos Laborales (Ley 31/1995, de 8 de noviembre)" durant l'execució de l'obra i en particular en les següents activitats:

- a) El manteniment de l'obra en bon estat d'ordre i neteja
- b) L'elecció de l'emplaçament dels llocs i àrees de treball, tenint en compte les seves condicions d'accés i la determinació de les vies o zones de desplaçament o circulació
- c) La manipulació dels diferents materials i la utilització dels mitjans auxiliars
- d) El manteniment, el control previ a la posada en servei i el control periòdic de les instal·lacions i dispositius necessaris per a l'execució de l'obra, amb objecte de corregir els defectes que poguessin afectar a la seguretat i salut dels treballadors
- e) La delimitació i condicionament de les zones d'emmagatzematge i dipòsit dels diferents materials, en particular si es tracta de matèries i substàncies perilloses
- f) La recollida dels materials perillosos utilitzats
- g) L'emmagatzematge i l'eliminació o evacuació de residus i runes

- h) L'adaptació en funció de l'evolució de l'obra del període de temps efectiu que s'haurà de dedicar a les diferents feines o fases del treball
- i) La cooperació entre els contractistes, sots-contractistes i treballadors autònoms
- j) Les interaccions i incompatibilitats amb qualsevol altre tipus de feina o activitat que es realitzi a l'obra o a prop de l'obra.

Els principis d'acció preventiva establerts a l'article 15è de la Llei 31/95 són els següents:

1 L'empresari aplicarà les mesures que integren el deure general de prevenció, d'acord amb els següents principis generals:

- a) Evitar riscos
- b) Avaluar els riscos que no es puguin evitar
- c) Combatre els riscos a l'origen
- d) Adaptar el treball a la persona, en particular amb el que respecta a la concepció dels llocs de treball, l'elecció dels equips i els mètodes de treball i de producció, per tal de reduir el treball monòton i repetitiu i reduir els efectes del mateix a la salut
- e) Tenir en compte l'evolució de la tècnica
- f) Substituir allò que és perillós per allò que tingui poc o cap perill
- g) Planificar la prevenció, buscant un conjunt coherent que integri la tècnica, l'organització del treball, les condicions de treball, les relacions socials i la influència dels factors ambientals en el treball
- h) Adoptar mesures que posin per davant la protecció col·lectiva a la individual
- i) Donar les degudes instruccions als treballadors

2 L'empresari tindrà en consideració les capacitats professionals dels treballadors en matèria de seguretat i salut en el moment d'encomanar les feines

3 L'empresari adoptarà les mesures necessàries per garantir que només els treballadors que hagin rebut informació suficient i adequada puguin accedir a les zones de risc greu i específic

4 L'efectivitat de les mesures preventives haurà de preveure les distraccions i imprudències no temeràries que pogués cometre el treballador. Per a la seva aplicació es tindran en compte els riscos addicionals que poguessin implicar determinades mesures preventives, que només podran adoptar-se quan la magnitud dels esmentats riscos sigui substancialment inferior a les dels que es pretén controlar i no existeixin alternatives més segures

5 Podran concertar operacions d'assegurances que tinguin com a finalitat garantir com a àmbit de cobertura la previsió de riscos derivats del treball, l'empresa respecte dels seus treballadors, els treballadors autònoms respecte d'ells mateixos i les societats cooperatives respecte els socis, l'activitat dels quals consisteixi en la prestació del seu treball personal.

3.3 IDENTIFICACIÓ DELS RISCOS

Sense perjudici de les disposicions mínimes de Seguretat i Salut aplicables a l'obra establertes a l'annex IV del Reial Decret 1627/1997 de 24 d'octubre, s'enumeren a continuació els riscos particulars de diferents treballs d'obra, tot i considerant que alguns d'ells es poden donar durant tot el procés d'execució de l'obra o bé ser aplicables a d'altres feines.

S'haurà de tenir especial cura en els riscos més usuals a les obres, com ara són, caigudes, talls, cremades, erosions i cops, havent-se d'adoptar en cada moment la postura més adient pel treball que es realitzi.

A més, s'ha de tenir en compte les possibles repercussions a les estructures d'edificació veïnes i tenir cura en minimitzar en tot moment el risc d'incendi.

Tanmateix, els riscos relacionats s'hauran de tenir en compte pels previsibles treballs posteriors (reparació, manteniment...).

3.3.1 MITJANS I MAQUINÀRIA

- Atropellaments, topades amb altres vehicles, atrapades
- Interferències amb instal·lacions de subministrament públic (aigua, llum, gas...)
- Desploma i/o caiguda de maquinària d'obra (sitges, grues...)
- Riscos derivats del funcionament de grues
- Caiguda de la càrrega transportada
- Generació excessiva de pols o emanació de gasos tòxics
- Caigudes des de punts alts i/o des d'elements provisionals d'accés (escales, plataformes)
- Cops i ensopegades
- Caiguda de materials, rebots
- Ambient excessivament sorollós
- Contactes elèctrics directes o indirectes
- Accidents derivats de condicions atmosfèriques

3.3.2 TREBALLS PREVIS

- Interferències amb instal·lacions de subministrament públic (aigua, llum, gas...)
- Caigudes des de punts alts i/o des d'elements provisionals d'accés (escales, plataformes)
- Cops i ensopegades
- Caiguda de materials, rebots
- Sobre esforços per postures incorrectes
- Bolcada de piles de materials
- Riscos derivats de l'emmagatzematge de materials (temperatura, humitat, reaccions químiques)

3.3.3 ENDERROCS

- Interferències amb instal·lacions de subministrament públic (aigua, llum, gas...)
- Generació excessiva de pols o emanació de gasos tòxics
- Projecció de partícules durant els treballs
- Caigudes des de punts alts i/o des d'elements provisionals d'accés (escales, plataformes)
- Contactes amb materials agressius
- Talls i punxades
- Cops i ensopegades
- Caiguda de materials, rebots
- Ambient excessivament sorollós
- Fallida de l'estructura
- Sobre esforços per postures incorrectes
- Acumulació de runes

3.3.4 RAM DE PALETA

- Generació excessiva de pols o emanació de gasos tòxics
- Projecció de partícules durant els treballs
- Caigudes des de punts alts i/o des d'elements provisionals d'accés (escales, plataformes)
- Contactes amb materials agressius
- Talls i punxades
- Cops i ensopegades
- Caiguda de materials, rebots
- Ambient excessivament sorollós
- Sobre esforços per postures incorrectes
- Bolcada de piles de material
- Riscos derivats de l'emmagatzematge de materials (temperatura, humitat, reaccions químiques)

3.3.5 PAVIMENTACIÓ, REVESTIMENTS I ACABATS

- Generació excessiva de pols o emanació de gasos tòxics
- Projecció de partícules durant els treballs
- Caigudes des de punts alts i/o des d'elements provisionals d'accés (escales, plataformes)
- Contactes amb materials agressius
- Talls i punxades
- Cops i ensopegades
- Caiguda de materials, rebots
- Sobre esforços per postures incorrectes
- Bolcada de piles de material
- Riscos derivats de l'emmagatzematge de materials (temperatura, humitat, reaccions químiques)

3.3.6 INSTAL·LACIONS

- Interferències amb instal·lacions de subministrament públic (aigua, llum, gas...)
- Caigudes des de punts alts i/o des d'elements provisionals d'accés (escales, plataformes)
- Talls i punxades
- Cops i ensopegades
- Caiguda de materials, rebots
- Emanacions de gasos en obertures de pous morts
- Contactes elèctrics directes o indirectes
- Sobreesforços per postures incorrectes
- Caigudes de pals i antenes

3.3.10 RELACIÓ NO EXHAUSTIVA DELS TREBALLS QUE IMPLIQUEN RISCOS ESPECIALS (Annex II del R.D.1627/1997)

- 1 Treballs amb riscos especialment greus de sepultament, enfonsament o caiguda d'altura, per les particulars característiques de l'activitat desenvolupada, els procediments aplicats o l'entorn del lloc de treball
- 2 Treballs en els quals l'exposició a agents químics o biològics suposi un risc d'especial gravetat, o pels quals la vigilància específica de la salut dels treballadors sigui legalment exigible
- 3 Treballs amb exposició a radiacions ionitzades pels quals la normativa específica obligui a la delimitació de zones controlades o vigilades
- 4 Treballs en la proximitat de línies elèctriques d'alta tensió
- 5 Treballs que exposin a risc d'ofegament per immersió
- 6 Obres d'excavació de túnels, pous i altres treballs que suposin moviments de terres subterranis
- 7 Treballs realitzats en immersió amb equip subaquàtic
- 8 Treballs realitzats en cambres d'aire comprimit
- 9 Treballs que impliquin l'ús d'explosius
- 10 Treballs que requereixin muntar o desmuntar elements prefabricats pesats

3.4 MESURES DE PREVENCIÓ I PROTECCIÓ

Com a criteri general privaran les proteccions col·lectives en front les individuals. A més, s'hauran de mantenir en bon estat de conservació els medis auxiliars, la maquinària i les eines de treball. D'altra banda els medis de protecció hauran d'estar homologats segons la normativa vigent.

Tanmateix, les mesures relacionades s'hauran de tenir en compte pels previsibles treballs posteriors (reparació, manteniment...).

Les persones que intervinguin de forma mes continuada a l'obra cal que rebin informació detallada de les operacions a realitzar, utilització adequada de les màquines i mitjans auxiliars, riscos que impliquen i utilització necessària dels mitjans de protecció col·lectiva, així com del comportament que cal tenir per a combatre aquest riscos en situacions d'emergència.

Els elements de protecció col·lectiva s'ajustaran a les característiques fonamentals següents:

- Les tanques autònomes de limitació i protecció tindran com a mínim 90 cm. d'alçada, essent construïdes a base de tubs metàl·lics i amb peus per a mantenir la seva verticalitat.
- Els topalls de desplaçament de vehicles es podran realitzar amb un parell de taulons embridats, fixats al terreny per mitjà de rodons clavats a aquest, o d'una altra forma eficaç.
- Les xarxes seran de poliamida. Les seves característiques generals seran tals que compleixin, amb garantia, la funció protectora per a la qual estan previstes
- Els elements de subjecció, cinturó de seguretat, ancoratges, suports i ancoratges de xarxes tindran suficient resistència per a suportar els esforços a que puguin ser sotmesos d'acord amb la seva funció protectora.
- La sensibilitat mínima dels interruptors diferencials serà per a l'enllumenat de 30 A i per força de 300 m. La resistència de les preses de terra no serà superior a la que garanteix d'acord amb la sensibilitat de l'interruptor diferencial, una tensió de contacte indirecta màxima de 24 V. Es mesurarà la seva resistència periòdicament i, sobretot, l'època més seca de l'any.
- Els extintors seran adequats en agent extintor i mida al tipus d'incendi previsible, i es revisaran cada 6 mesos com a màxim.
- Els mitjans auxiliars de topografia, les cintes, banderoles, mires, etc..., seran dialèctics, atès el risc d'electrocució per les línies elèctriques i catenàries del ferrocarril.
- Les pistes per a vehicles es regaran convenientment perquè no es produeixi aixecament de pols.

3.4.1 MESURES DE PROTECCIÓ COL·LECTIVA

- Organització i planificació dels treballs per evitar interferències entre les diferents feines i circulacions dins l'obra
- Senyalització de les zones de perill
- Preveure el sistema de circulació de vehicles i la seva senyalització, tant a l'interior de l'obra com en relació amb els vials exteriors
- Deixar una zona lliure a l'entorn de la zona excavada pel pas de maquinària
- Immobilització de camions mitjançant falques i/o topalls durant les tasques de càrrega i descàrrega
- Respectar les distàncies de seguretat amb les instal·lacions existents
- Els elements de les instal·lacions han d'estar amb les seves proteccions aïllants
- Fonamentació correcta de la maquinària d'obra
- Muntatge de grues fet per una empresa especialitzada, amb revisions periòdiques, control de la càrrega màxima, delimitació del radi d'acció, frenada, blocatge, etc
- Revisió periòdica i manteniment de maquinària i equips d'obra
- Sistema de reg que impedeixi l'emissió de pols en gran quantitat
- Comprovació de solucions d'execució a l'estat real dels elements (subsòl, edificacions veïnes)

- Comprovació d'apuntaments, condicions d'estrebats i pantalles de protecció de rases
- Utilització de paviments antilliscants.
- Col·locació de baranes de protecció en llocs amb perill de caiguda.
- Col·locació de xarxa en forats horitzontals
- Protecció de forats i façanes per evitar la caiguda d'objectes (xarxes, lones)
- Ús de canalitzacions d'evacuació de runes, correctament instal·lades
- Ús d'escales de mà, plataformes de treball i bastides

3.4.2 MESURES DE PROTECCIÓ INDIVIDUAL

- Utilització de cassetes i ulleres homologades contra la pols i/o projecció de partícules
- Utilització de calçat de seguretat
- Utilització de casc homologat
- A totes les zones elevades on no hi hagi sistemes fixos de protecció caldrà establir punts d'ancoratge segurs per poder subjectar-hi el cinturó de seguretat homologat, la utilització del qual serà obligatòria
- Utilització de guants homologats per evitar el contacte directe amb materials agressius i minimitzar el risc de talls i punxades
- Utilització de protectors auditius homologats en ambients excessivament sorollosos
- Utilització de davantals
- Sistemes de subjecció permanent i de vigilància dels treballs amb perill d'intoxicació per més d'un operari. Utilització d'equips de subministrament d'aire
- Tot element de protecció s'ajustarà a les Normes Tècniques Reglamentàries del Ministeri de Treball (MT).
- En els casos en que no existeixi Norma d'Homologació Oficial, seran de qualitat adequada a les seves respectives prestacions.
- Totes les peces de protecció personal o elements de protecció col·lectiva compliran el que especifiqui la normativa vigent. A més, tindrà fixat un període de vida útil, que es refusarà a la finalització d'aquest.
- Quant per les circumstàncies de treball es produeixi un deteriorament més ràpid en una determinada peça de roba o equip, es farà la reposició d'aquesta, independentment de la durada prevista o data de lliurament.
- Qualsevol peça de roba o equip de protecció que hagi sofert un tracte límit, és a dir el màxim per el qual fou concebut (per exemple un accident) serà refusat i es farà la reposició al moment.
- Aquelles peces de roba que pel seu ús hagin adquirit més folgances o toleràncies de les admeses pel fabricant, seran reposades immediatament.
- L'ús d'una peça de roba o equip de protecció mai representarà un risc en si mateix.
- Totes les reposicions de material personal i col·lectiu que s'hagin de dur a terme durant el transcurs de la realització de l'obra, per motius de deteriorament, mal estat, desaparició, robatori, etc..., seran a càrrec del contractista.

3.4.3 MESURES DE PROTECCIÓ A TERCERS

- Tancament, senyalització i enllumenat de l'obra. Cas que el tancament envaeixi la calçada s'ha de preveure un passadís protegit pel pas de vianants. El tancament ha d'impedir que persones alienes a l'obra puguin entrar.
- Preveure el sistema de circulació de vehicles tant a l'interior de l'obra com en relació amb els vials exteriors
- Immobilització de camions mitjançant falques i/o topalls durant les tasques de càrrega i descàrrega
- Comprovació de solucions d'execució a l'estat real dels elements (subsòl, edificacions veïnes)
- Protecció de forats i façanes per evitar la caiguda d'objectes (xarxes, lones)

3.4.4 INSTAL·LACIONS PROVISIONALS

- Es disposarà de caseta per a magatzem, caseta d'oficines, caseta per a vestuari, serveis higiènics i caseta menjador, degudament dotats.
- El vestuari tindrà armaris individuals amb clau, seients i calefacció.
- La caseta de serveis higiènics tindrà un lavabo i una dutxa amb aigua freda i calenta per a cada deu treballadors, i un WC per a cada 25 treballadors, amb miralls i calefacció.
- El menjador disposarà de taules i seients amb respatller, piques per a rentar els plats, escalfador de menjar, calefacció i un contenidor per a deixalles.
- Per a la neteja i conservació d'aquest locals es disposarà d'un treballador amb la dedicació necessària.

3.4.5 VIGILANT DE SEURETAT

- Es nomenarà un vigilant de seguretat d'acord amb allò que preveu l'Ordenança General de Seguretat i salut en el Treball.

3.4.6 COMITÈ DE SEURETAT I SALUT LABORAL

- Quan a l'obra se superin els 50 treballadors, és obligat constituir un comitè de seguretat i higiene en el treball, les obligacions i forma d'actuació del qual seran les que assenyala l'OGSHT en el seu article núm. 8.

La seva composició serà la següent:

President: El cap d'obra o persona que designi.
 Vice-president: El tècnic de seguretat de l'obra.
 Secretari: Un administratiu de l'obra
 Vocals: L'ATS, i almenys 3 treballadors dels oficis més singulars de l'obra.

3.5 PRIMERS AUXILIS

Es disposarà d'una farmaciola amb el contingut de material especificat a la normativa vigent, que es revisarà mensualment i es farà d'immediat la reposició del material consumit.

S'informarà a l'inici de l'obra, de la situació dels diferents centres mèdics als quals s'hauran de traslladar els accidentats. És convenient disposar a l'obra i en lloc ben visible, d'una lista amb els telèfons i adreces dels centres assignats per a urgències, ambulàncies, taxis, etc. per garantir el ràpid trasllat dels possibles accidentats als centres d'assistència.

3.5.1 LLISTAT DE CENTRES D'ASSISTÈNCIA

ÀREA BÀSICA DE SALUT (C.A.P.)
 Ctra. Mas Oliva, s/n telf. 972.15 38 10

HOSPITAL DE FIGUERES
 Ronda Parroco Aroles, s/n telf. 972.50 14 00

CONSORCI TRANSPORT SANITARI
 telf. 972.50 50 50 972.67 50 50

3.5.2 RECONeixEMENT MÈDIC

Tot el personal que comenci a treballar a l'obra, haurà de passar un reconeixement mèdic previ al treball i, que serà repetit en el període d'un any.

3.6 NORMATIVA APLICABLE

(En negreta les que afecten directament a la construcció). Data d'actualització:18/12/1997

- **Directiva 92/57/CEE** de 24 de Junio (DO: 26/08/92)
Disposiciones mínimas de seguridad y de salud que deben aplicarse en las obras de construcción temporales o móviles
- **RD 1627/1997** de 24 de octubre (BOE: 25/10/97)
Disposiciones mínimas de Seguridad y de Salud en las obras de construcción
Transposició de la Directiva 92/57/CEE
Deroga el RD 555/86 sobre obligatorietat d'inclusió d'Estudi de Seguretat i Higiene en projectes d'edificació i obres públiques
- **Ley 31/1995** de 8 de noviembre (BOE: 10/11/95)
Prevención de riesgos laborales

Desenvolupament de la Llei a través de les següents disposicions:

- **RD 39/1997** de 17 de enero (BOE: 31/01/97)
Reglamento de los Servicios de Prevención
- **RD 485/1997** de 14 de abril (BOE: 23/04/97)
Disposiciones mínimas en materia de señalización, de seguridad y salud en el trabajo
- **RD 486/1997** de 14 de abril (BOE: 23/04/97)
Disposiciones mínimas de seguridad y salud en los lugares de trabajo
En el capítol 1 excloïx les obres de construcció però el RD 1627/1997 l'esmenta en quant a escales de mà.
Modifica i deroga alguns capítols de la Ordenanza de Seguridad e Higiene en el trabajo (O. 09/03/1971)
- **RD 487/1997** de 14 de abril (BOE: 23/04/97)
Disposiciones mínimas de seguridad y salud relativas a la manipulación manual de cargas que entrañe riesgos, en particular dorsolumbares, para los trabajadores
- **RD 665/1997** de 12 de mayo (BOE: 24/05/97)
Protección de los trabajadores contra los riesgos relacionados con la exposición a agentes cancerígenos durante el trabajo
- **RD 773/1997** de 30 de mayo (BOE: 12/06/97)
Disposiciones mínimas de seguridad y salud, relativas a la utilización por los trabajadores de equipos de protección individual
- **RD 1215/1997** de 18 de julio (BOE: 07/08/97)
Disposiciones mínimas de seguridad y salud para la utilización por los trabajadores de los equipos de trabajo
Transposició de la Directiva 89/655/CEE sobre utilització dels equips de treball
Modifica i deroga alguns capítols de la Ordenanza de Seguridad e Higiene en el trabajo (O. 09/03/1971)
- **O. de 20 de mayo de 1952** (BOE: 15/06/52)
Reglamento de Seguridad e Higiene del Trabajo en la industria de la Construcción
Modificaciones: O. de 10 de diciembre de 1953 (BOE: 22/12/53)
- **O. de 23 de septiembre de 1966** (BOE: 01/10/66). *Art. 100 a 105 derogats per O. De 20/01/1956*
- **O. de 31 de enero de 1940. Andamios: Cap. VII, art. 66º a 74º** (BOE: 03/02/40)
Reglamento general sobre Seguridad e Higiene
- **O. de 28 de agosto de 1970. Art. 1º a 4º, 183º a 291º y Anexos I y II** (BOE: 05/09/70; 09/09/70)
Ordenanza del trabajo para las industrias de la Construcción, vidrio y cerámica
Correcció d'errades:BOE: 17/10/70

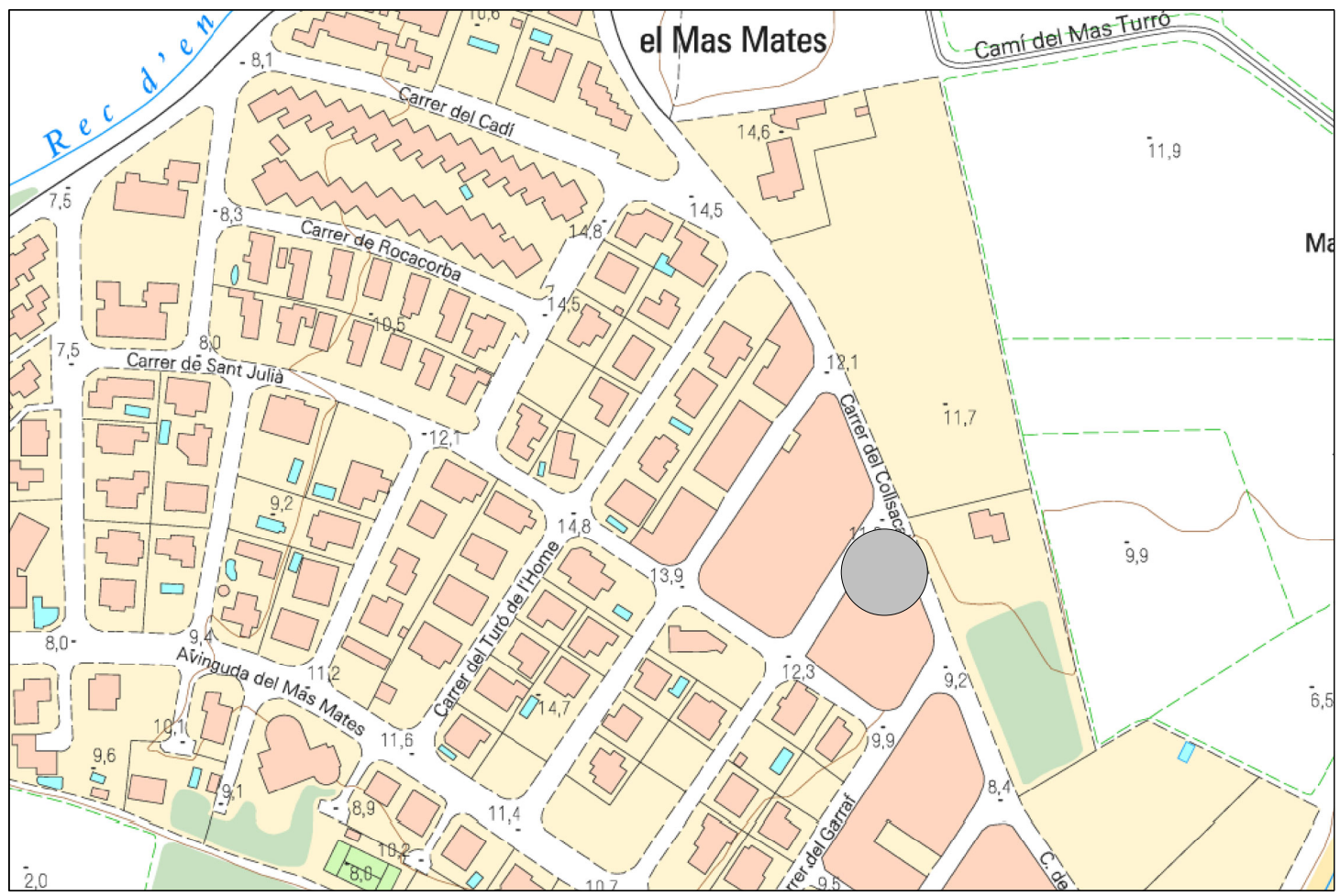
- **O. de 20 de septiembre de 1986** (BOE: 13/10/86)
Modelo de libro de incidencias correspondiente a las obras en que sea obligatorio el estudio de Seguridad e Higiene
Correcció d'errades:BOE: 31/10/86
- **O. de 16 de diciembre de 1987** (BOE: 29/12/87)
Nuevos modelos para la notificación de accidentes de trabajo e instrucciones para su cumplimiento y tramitación
- **O. de 31 de agosto de 1987** (BOE: 18/09/87)
Señalización, balizamiento, limpieza y terminación de obras fijas en vías fuera de poblado
- **O. de 23 de mayo de 1977** (BOE: 14/06/77)
Reglamento de aparatos elevadores para obras
Modificació:O. de 7 de marzo de 1981 (BOE: 14/03/81)
- **O. de 28 de junio de 1988** (BOE: 07/07/88)
Instrucción Técnica Complementaria MIE-AEM 2 del Reglamento de Aparatos de elevación y Manutención referente a grúas-torre desmontables para obras
Modificació:O. de 16 de abril de 1990 (BOE: 24/04/90)
- **O. de 31 de octubre de 1984** (BOE: 07/11/84)
Reglamento sobre seguridad de los trabajos con riesgo de amianto
- **O. de 7 de enero de 1987** (BOE: 15/01/87)
Normas complementarias del Reglamento sobre seguridad de los trabajos con riesgo de amianto
- **RD 1316/1989** de 27 de octubre (BOE: 02/11/89)
Protección a los trabajadores frente a los riesgos derivados de la exposición al ruido durante el trabajo
- **O. de 9 de marzo de 1971** (BOE: 16 i 17/03/71)
Ordenanza General de Seguridad e Higiene en el trabajo
Correcció d'errades:BOE: 06/04/71
Modificació:BOE: 02/11/89
Derogats alguns capítols per: Ley 31/1995, RD 485/1997, RD 486/1997, RD 664/1997, RD 665/1997, RD 773/1997 i RD 1215/1997

Resoluciones aprobatorias de Normas técnicas Reglamentarias para distintos medios de protección personal de trabajadores:

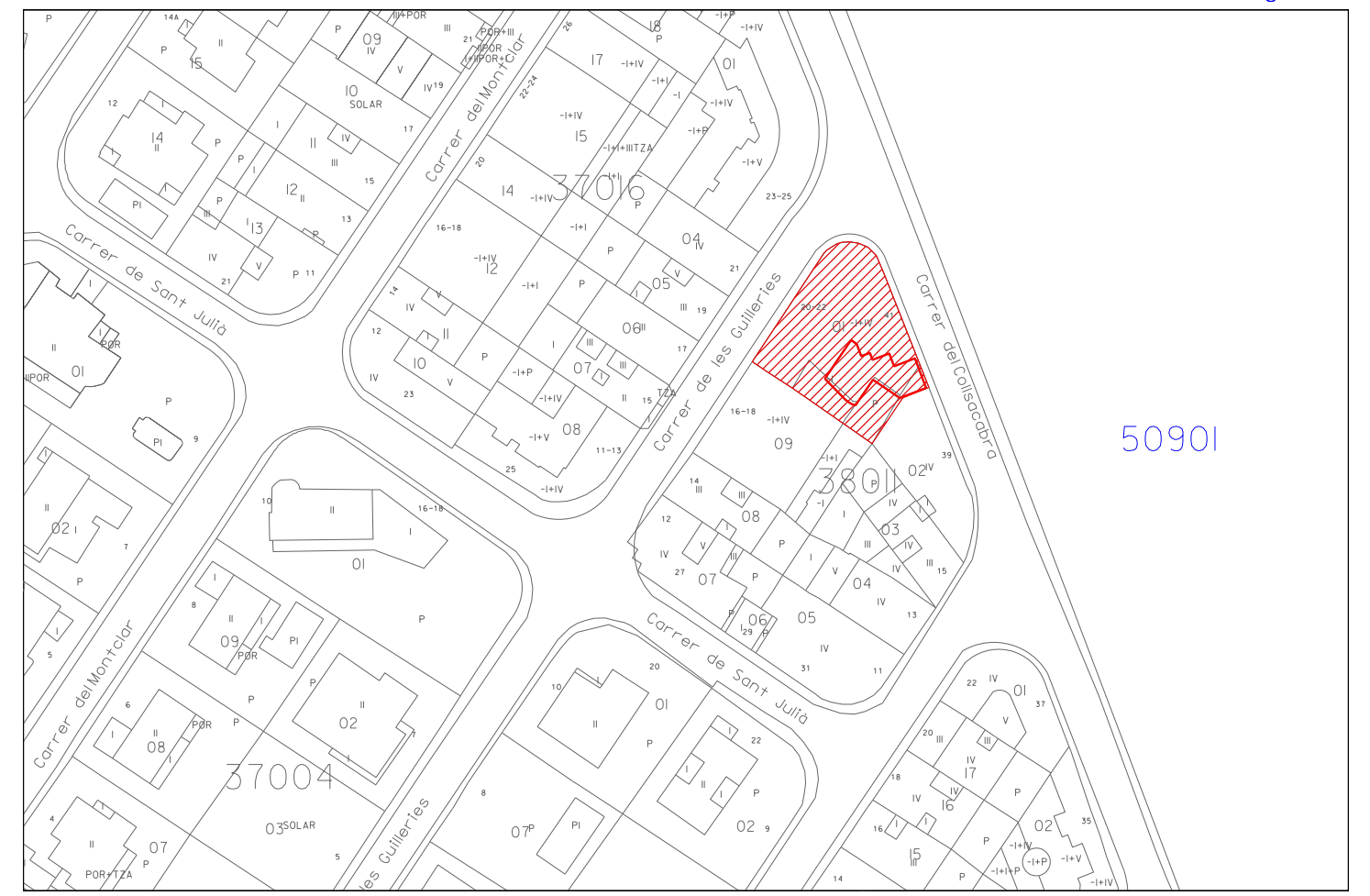
- R. de 14 de diciembre de 1974 (BOE: 30/12/74): N.R. MT-1: Cascos no metálicos
- R. de 28 de julio de 1975 (BOE: 01/09/75): N.R. MT-2: Protectores auditivos
- R. de 28 de julio de 1975 (BOE: 02/09/75): N.R. MT-3: Pantallas para soldadores
Modificació: BOE: 24/10/75
- R. de 28 de julio de 1975 (BOE: 03/09/75): N.R. MT-4: Guantes aislantes de electricidad
Modificació: BOE: 25/10/75
- R. de 28 de julio de 1975 (BOE: 04/09/75): N.R. MT-5: Calzado de seguridad contra riesgos mecánicos
Modificació: BOE: 27/10/75
- R. de 28 de julio de 1975 (BOE: 05/09/75): N.R. MT-6: Banquetas aislantes de maniobras
Modificació: BOE: 28/10/75
- R. de 28 de julio de 1975 (BOE: 06/09/75): N.R. MT-7: Equipos de protección personal de vías respiratorias. Normas comunes y adaptadores faciales
Modificació: BOE: 29/10/75
- R. de 28 de julio de 1975 (BOE: 08/09/75): N.R. MT-8: Equipos de protección personal de vías respiratorias: filtros mecánicos
Modificació: BOE: 30/10/75
- R. de 28 de julio de 1975 (BOE: 09/09/75): N.R. MT-9: Equipos de protección personal de vías respiratorias: mascarillas autofiltrantes
Modificació: BOE: 31/10/75
- R. de 28 de julio de 1975 (BOE: 10/09/75): N.R. MT-10: Equipos de protección personal de vías respiratorias: filtros químicos y mixtos contra amoníaco
Modificació: BOE: 01/11/75

- Normativa d'àmbit local (ordenances municipals)

Roses, a la data de la signatura electrònica
(Document signat electrònicament)



SITUACIÓ E:1/5000

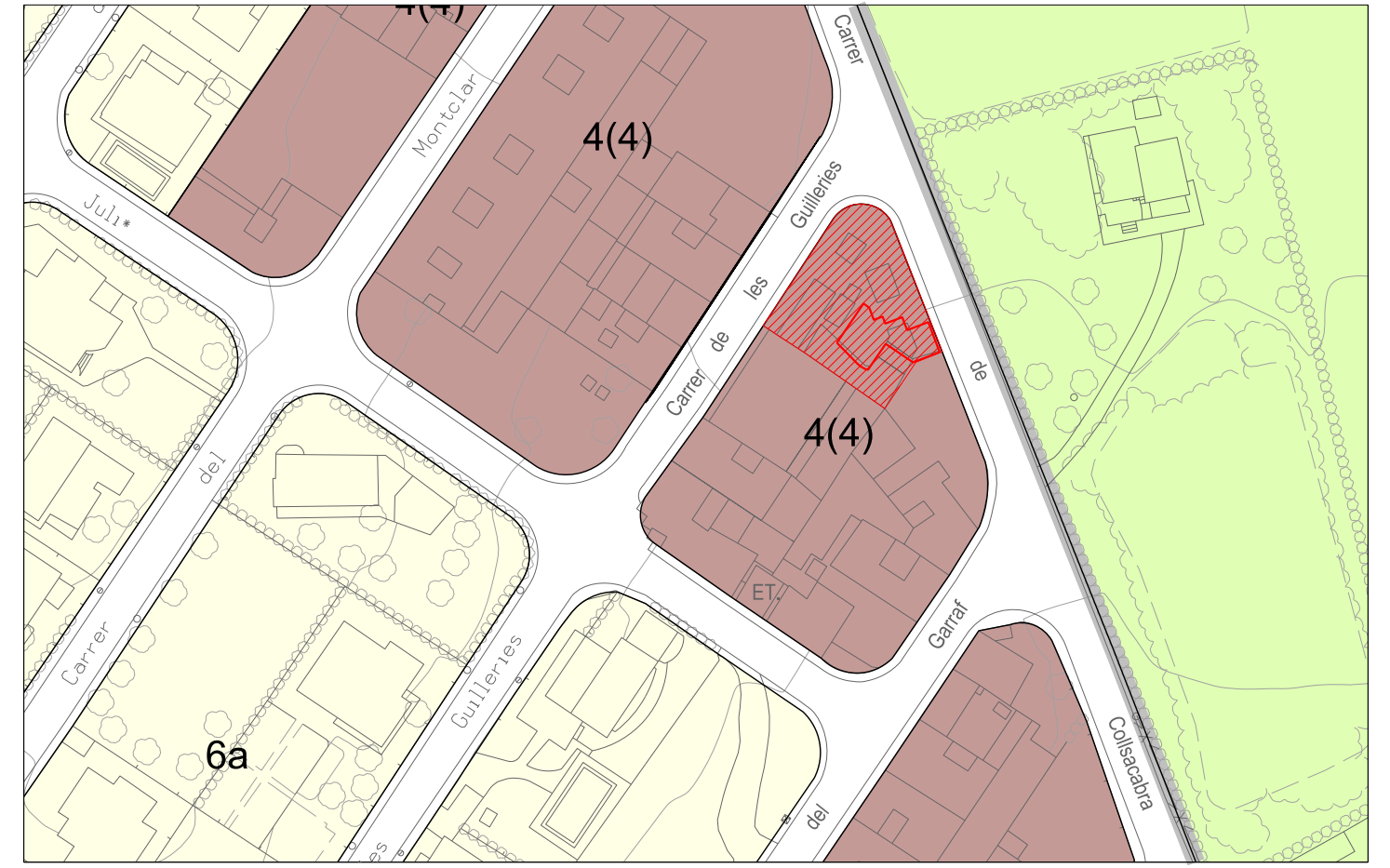


CADASTRE

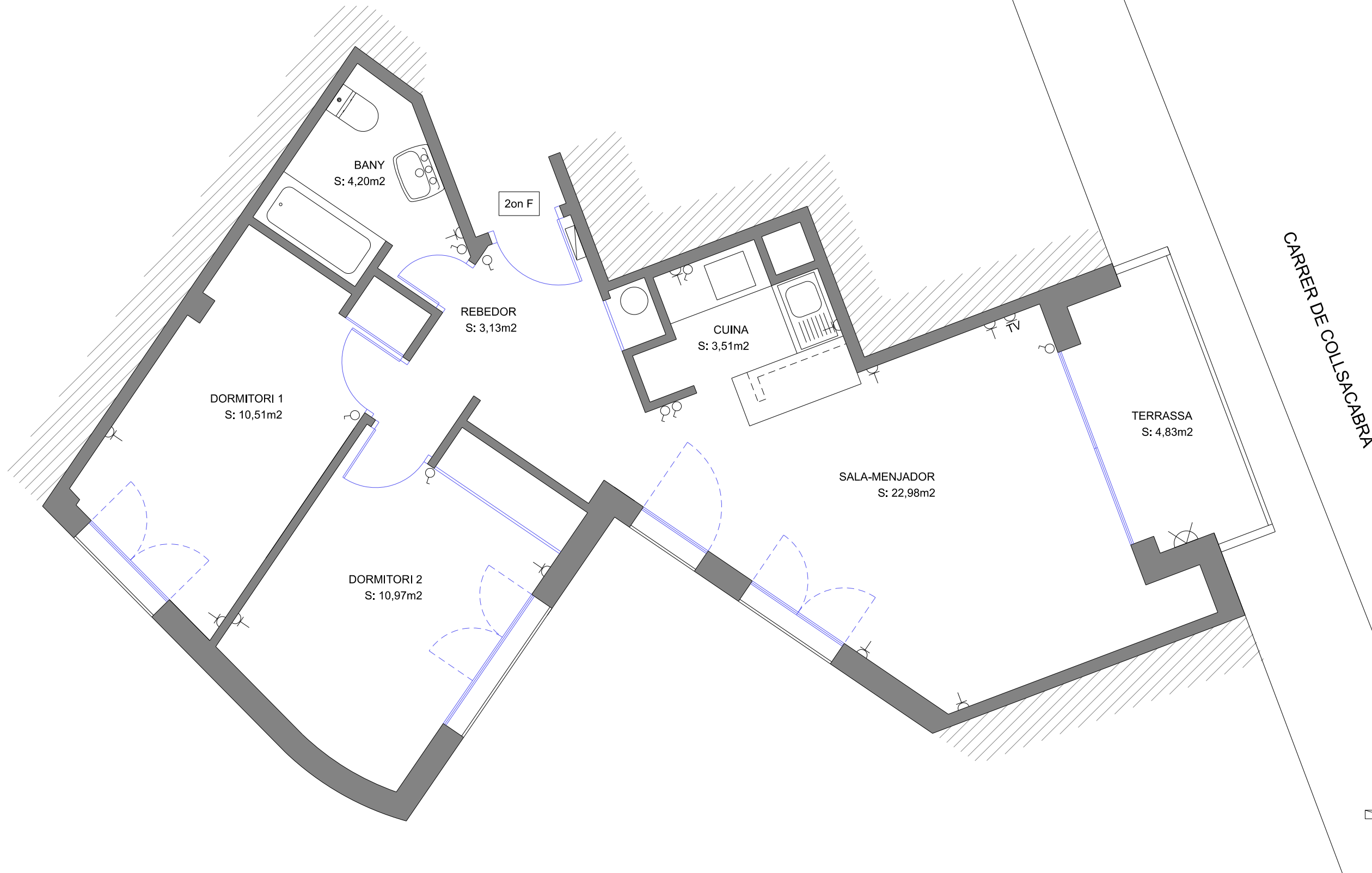
50901

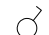


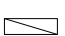



EMPLAÇAMENT



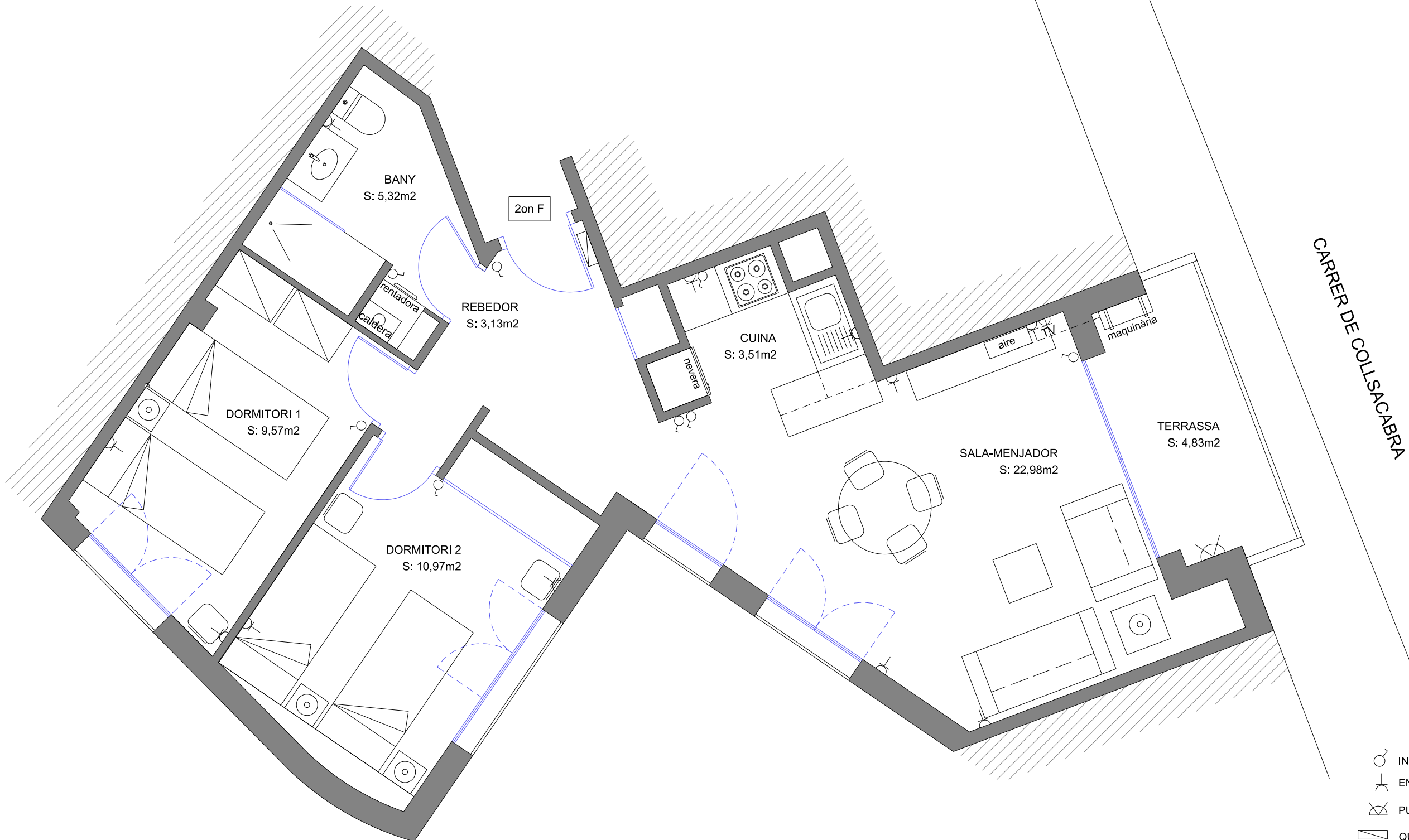
PGOU



-  INTERRUPTOR
-  ENDOLL
-  PUNT DE LLUM DE PARET A REPARAR
-  QUADRE DE CONTROL I DISTRIBUCIÓ
-  ENDOLL TELEVISIÓ

SUPERFÍCIE ÚTIL: 55,30m²





CARRER DE COLLSACABRA

- INTERRUPTOR
- ENDOLL
- PUNT DE LLUM DE PARET A REPARAR
- QUADRE DE CONTROL I DISTRIBUCIÓ
- ENDOLL TELEVISIÓ

SUPERFÍCIE ÚTIL: 55,30m²

Amidaments

REPARACIÓ I INSTAL·LACIONS COMPLEMENTÀRIES A L'HABITATGE DEL CARRER GUILLERIES, 20, 2-F

AMIDAMENTS

Pàg.: 1

OBRA 01 PRESSUPOST HAB_GUILLERIES 20, 2-F
 CAPÍTOL 01 REPARACIO HABITATGE

NUM.	CODI	UA	DESCRIPCIÓ
------	------	----	------------

1 E0113 m2 Enderroc d'envà ceràmic de 10 cm de gruix enguixat a dues cares o enrajolat, amb retirada, càrrega sobre camió i portada a l'abocador de les runes resultants. Inclús reparació i neteja del paviment afectat i del fals sostre

Num.	Text	Tipus	[C]	[D]	[E]	[F]	TOTAL	Fórmula
1	Envà encimera cuina		1,000	1,500	1,200		1,800	C#*D#*E#*F#
2	Banyera bany		1,000	1,500	2,500		3,750	C#*D#*E#*F#
3			1,000	0,300	2,500		0,750	C#*D#*E#*F#
4	Armari rentadora		1,000	0,900	2,500		2,250	C#*D#*E#*F#

TOTAL AMIDAMENT **8,550**

2 E01012 u Retirada en el bany existent d'aparells sanitaris (banyera, lavabo i inodor) i griferia, la demolició de l'enrajolat i la capa de morter, la retirada de la porta de pas de 60 cm, amb marc, batent i tapetes. Inclòs retirada, càrrega sobre camió i portada a l'abocador autoritzar de les runes i elements resultants

Num.	Text	Tipus	[C]	[D]	[E]	[F]	TOTAL	Fórmula
1	Banyera i aixeta		1,000				1,000	C#*D#*E#*F#

TOTAL AMIDAMENT **1,000**

3 E01014 u Retirada de mobiliari de cuina, encimera de melamina, electrodomèstics, aparells i aixetes existents, dipòsit acumulador d'ACS. Inclosa la retirada, càrrega sobre camió i portada a l'abocador autoritzar de les runes i elements resultants i a lloc d'acopi del material aprofitable

Num.	Text	Tipus	[C]	[D]	[E]	[F]	TOTAL	Fórmula
1	Cuina existent		1,000				1,000	C#*D#*E#*F#

TOTAL AMIDAMENT **1,000**

4 E01022 u Reparació de la porta d'entrada, amb la retirada de la porta de seguretat d'acer en cas d'existir, l'adequació o la substitució dels panys existents, col·locació de tapetes lacades blanc, tapa del pany amb xapa d'acer inox. Completament pintada color blanc

Num.	Text	Tipus	[C]	[D]	[E]	[F]	TOTAL	Fórmula
1	Porta entrada		1,000				1,000	C#*D#*E#*F#

TOTAL AMIDAMENT **1,000**

5 E01032 u Repàs i reparació de portes interiors de pas i d'armari de fusta, amb ajust, polit i pintat de les fulles practicables, substitució dels poms per unes manetes cromades, ferratges, panys i tapetes de les portes de pas

Num.	Text	Tipus	[C]	[D]	[E]	[F]	TOTAL	Fórmula
1	Portes de pas i d'armari		1,000				1,000	C#*D#*E#*F#

TOTAL AMIDAMENT **1,000**

6 E01033 u Formació d'armari interior per a rentadora, amb porta practicable de tauler compactat de MDF de 22 mm de gruix i xareres amb frè, lacada color blanc i amb tres lleixes laterals dins l'armari. Inclús marc i tapetes color blanc i tirador. Copletement instal·lada, aplomada i provada

Num.	Text	Tipus	[C]	[D]	[E]	[F]	TOTAL	Fórmula
1	Armari rentadora bany		1,000				1,000	C#*D#*E#*F#

REPARACIÓ I INSTAL·LACIONS COMPLEMENTÀRIES A L'HABITATGE DEL CARRER GUILLERIES, 20, 2-F

AMIDAMENTS

Pàg.: 2

TOTAL AMIDAMENT **1,000**

7 E01034 u

Repàs i reparació de fusteries exteriors de fusta, amb ajust i polit de les fulles exteriors correderes i practicables amb la col·locació encastada de juntes de goma d'estanquitat i la substitució dels vidres simples per uns de dobles aïllants amb nous junquillos, reparació de les persianes exteriors de fusta amb adequació del sistema d'accionament, corró i cinta, amb substitució i/o reparació de poms, ferratges, tapetes, pany, etc. Inclou la neteja, preparació i pintat dels marcs fixes i practicables i la neteja de les persianes existents

Num.	Text	Tipus	[C]	[D]	[E]	[F]	TOTAL	Fórmula
1	Fusteria exterior		1,000				1,000	C#*D#*E#*F#

TOTAL AMIDAMENT **1,000**

8 E01035 m2

Envà de 7 cm de gruix amb fàbrica ceràmica de supermaó de 50x20x7 cm, col·locat amb morter mixt 1:2:0,5 elaborat amb formigonera de 175 litres. Amb acabat enguixat a ambues cares del parament

Num.	Text	Tipus	[C]	[D]	[E]	[F]	TOTAL	Fórmula
1	Dutxa bany + armari rentadora		1,000	2,500	2,600		6,500	C#*D#*E#*F#
2	Frontal armari rentadora		1,000	0,250	2,600		0,650	C#*D#*E#*F#

TOTAL AMIDAMENT **7,150**

9 E01036 m2

Enrajolat de parament vertical interior amb rajola blanca de 20x20 cm, adherida amb ciment cola sobre un capa d'adreçat de morter de ciment. Inclús rejuntat i neteja final

Num.	Text	Tipus	[C]	[D]	[E]	[F]	TOTAL	Fórmula
1	Armari rentadora		1,000	0,700	2,600		1,820	C#*D#*E#*F#
2			1,000	0,900	2,600		2,340	C#*D#*E#*F#
3	Dutxa bany		2,000	0,900	2,600		4,680	C#*D#*E#*F#
4			1,000	1,500	2,600		3,900	C#*D#*E#*F#
5	Frontal lavabo+inodor		1,000	2,600	2,600		6,760	C#*D#*E#*F#
6			1,000	0,800	2,600		2,080	C#*D#*E#*F#
7			1,000	2,000	2,600		5,200	C#*D#*E#*F#
8	Porta		1,000	0,800	0,600		0,480	C#*D#*E#*F#

TOTAL AMIDAMENT **27,260**

10 E01037 u

Porta de pas de 72x203 cm, de fusta pintada color blanc. Inclús marc, batents, tapetes, ferratges, pany i manetes. Competament col·locada

Num.	Text	Tipus	[C]	[D]	[E]	[F]	TOTAL	Fórmula
1	Porta bany		1,000				1,000	C#*D#*E#*F#

TOTAL AMIDAMENT **1,000**

11 E01042 u

Revisió de la instal·lació elèctrica existent de l'habitatge, inclús la modificació i reforma de la instal·lació elèctrica del bany existent, amb repàs i adequació del quadre general amb els elements de protecció pels nous aparells elèctrics. Substitució del cablejat necessari amb cable de coure "afumex" de diferents diàmetres, ampliació i substitució dels mecanismes model "Simon 27" color blanc, o similar, tapes de caixes de distribució, ells de bou als sostres del rebedor, pas, bany i cuina (total 7 ut) i nou extractor silenciós al bany. Tot complint amb el REBT i d'acord amb la cia subministradora del servei, inclús butlletí segejat i autoritzat per Indústria per a sol·licitar l'alta del comptador amb el pagament de les taxes corresponents. Inclús p.p. ajudes de paleta en obertures i tapat de regates, fixació de tubs i caixes per a mecanismes

Num.	Text	Tipus	[C]	[D]	[E]	[F]	TOTAL	Fórmula
1	Instal·lació elèctrica		1,000				1,000	C#*D#*E#*F#

EUR

REPARACIÓ I INSTAL·LACIONS COMPLEMENTÀRIES A L'HABITATGE DEL CARRER GUILLERIES, 20, 2-F

AMIDAMENTS

Pàg.: 3

TOTAL AMIDAMENT **1,000**

12	E01052	u	Adequació del bany amb la col·locació i instal·lació d'un plat de dutxa de resina de 150x70 cm a nivell del paviment, amb mampara de vidre fixe de 90x200 cm i aixeta de dutxa amb ruixador, moble de lavabo de 80 cm amb dos calaixos, aixeta monocomandament, mirall i aplic amb llum led, inodor amb cisterna baixa de doble descàrrega amb sortida vertical, tovalloier, porta-rotlles, escombreta inodor. Amb la modificació de la xarxa interior d'aigua freda i calenta sanitària i sanejament per a la nova ubicació dels aparells (dutxa, lavabo, inodor i rentadora). Tot connectat a la xarxa d'aigua freda i ACS i a la xarxa d'aigües residuals. Inclòs butlletí signat i segellat per a la legalització de la instal·lació de l'aigua i sol·licitud del comptador				
----	--------	---	---	--	--	--	--

Num.	Text	Tipus	[C]	[D]	[E]	[F]	TOTAL	Fórmula
1	Equipament bany		1,000				1,000	C#*D#*E#*F#

TOTAL AMIDAMENT **1,000**

13	E01062	u	Mobiliari de cuina complet a definir a obra per la DF, amb mobles alts i baixos tipus buc amb portes i frontals de calaixos de melamina color blanc amb tiradors, tancaments amb retenció i calaixos amb fre, encimera de melamina de 62 cm en forma de "U", amb p.p de forats d'aiguera i placa cocció, trasdossat vist amb tauler de melamina, sòcol d'alumini, tot segons plànols. Completament muntada				
----	--------	---	--	--	--	--	--

Num.	Text	Tipus	[C]	[D]	[E]	[F]	TOTAL	Fórmula
1	Cuina		1,000				1,000	C#*D#*E#*F#

TOTAL AMIDAMENT **1,000**

14	E01072	u	Equipament de l'habitatge amb nous electrodomèstics: frigorífic combi 2,00 m, placa inducció 3 focs, rentadora de 60 cm i 1000 rpm al bany, forn integrat en moble baix sota placa cocció. Instal·lació dels aparells procedents de retirada prèvia: campana de 60 cm extraïble integrada en moble alt i connectada a tub extracció amb caixó de protecció, aigüera 80 cm una pica amb aixugaplats d'acer inoxidable connectat a desguàs amb sífó Ø40 mm, aixeta cuina monocomandament. Completament instal·lats, connectats i provats				
----	--------	---	--	--	--	--	--

Num.	Text	Tipus	[C]	[D]	[E]	[F]	TOTAL	Fórmula
1	Equipament cuina		1,000				1,000	C#*D#*E#*F#

TOTAL AMIDAMENT **1,000**

15	E01082	u	Instal·lació de sistema de climatització per bomba de calor DC inverter, de 3,2 kW de potència elèctrica amb tecnologia Inverter, amb una màquina compressor exterior muntada penjada amb suports a la terrassa coberta, 1 unitat interior tipus 'split' mural muntada al menjador, de 2,5 a 2,8 kW de potència tèrmica tant en fred com en calor, amb alimentació monofàsica de 230 V. Completament instal·lada amb xarxa elèctrica, muntada canaleta protecció, connexió a les xarxes de desguàs i provat				
----	--------	---	---	--	--	--	--

Num.	Text	Tipus	[C]	[D]	[E]	[F]	TOTAL	Fórmula
1	Ext. terrassa / Int. menjador		1,000				1,000	C#*D#*E#*F#

TOTAL AMIDAMENT **1,000**

16	E0109	u	Escalfador acumulador elèctric de 100 l de capacitat, amb cubeta d'acer esmaltat, per a col·locar en posició vertical, de 750 a 1500 W de potència, col·locat en posició vertical amb fixacions murals, connectat a la xarxa elèctrica i de fontaneria i provat				
----	-------	---	---	--	--	--	--

Num.	Text	Tipus	[C]	[D]	[E]	[F]	TOTAL	Fórmula
1	Escalfador elèctric		1,000				1,000	C#*D#*E#*F#

TOTAL AMIDAMENT **1,000**

17	E0110	u	Pintat complet de l'interior de l'habitatge amb preparació prèvia del parament, amb pintura plàstica color blanc, amb una capa segelladora i dues d'acabat, reparació de les zones malmeses en bany, cuina i voltants finestres, caixes de connexions elèctriques, banys, etc. Pintat de la barana del balcó exterior, amb raspallat previ i reparació de les zones rovellades i/o corroïdes. Envernissat dels tancaments practicables exteriors, amb raspat i tractament bàsic de la fusta dels tancaments				
----	-------	---	---	--	--	--	--

EUR

REPARACIÓ I INSTAL·LACIONS COMPLEMENTÀRIES A L'HABITATGE DEL CARRER GUILLERIES, 20, 2-F

AMIDAMENTS

Pàg.: 4

Num.	Text	Tipus	[C]	[D]	[E]	[F]	TOTAL	Fórmula
1	Pintura habitatge		1,000				1,000	C#*D#*E#*F#

TOTAL AMIDAMENT **1,000**

18 E0111 u

Neteja general de l'habitatge, una vegada executades totes les obres, per a la posta a punt i entrada en funcionament de l'habitatge
--

Num.	Text	Tipus	[C]	[D]	[E]	[F]	TOTAL	Fórmula
1	Neteja habitatge		1,000				1,000	C#*D#*E#*F#

TOTAL AMIDAMENT **1,000**

Quadre preus núm. 1

REPARACIÓ I INSTAL·LACIONS COMPLEMENTÀRIES A L'HABITATGE DEL CARRER GUILLERIES. 20. 2-F

QUADRE DE PREUS NÚMERO 1

Pàg.: 1

NÚMERO	CODI	UA	DESCRIPCIÓ	PREU
P- 1	E01012	u	Retirada en el bany existent d'aparells sanitaris (banyera, lavabo i inodor) i griferia, la demolició de l'enrajolat i la capa de morter, la retirada de la porta de pas de 60 cm, amb marc, batent i tapetes. Inclòs retirada, càrrega sobre camió i portada a l'abocador autoritzar de les runes i elements resultants (QUATRE-CENTS QUARANTA-SET EUROS AMB VUITANTA CÈNTIMS)	447,80 €
P- 2	E01014	u	Retirada de mobiliari de cuina, encimera de melamina, electrodomèstics, aparells i aixetes existents, dipòsit acumulador d'ACS. Inclosa la retirada, càrrega sobre camió i portada a l'abocador autoritzar de les runes i elements resultants i a lloc d'acopi del material aprofitable (DOS-CENTS VINT-I-TRES EUROS AMB SEIXANTA-CINC CÈNTIMS)	223,65 €
P- 3	E01022	u	Reparació de la porta d'entrada, amb la retirada de la porta de seguretat d'acer en cas d'existir, l'adequació o la substitució dels panys existents, col·locació de tapetes lacades blanc, tapa del pany amb xapa d'acer inox. Completament pintada color blanc (TRES-CENTS VUITANTA-CINC EUROS)	385,00 €
P- 4	E01032	u	Repàs i reparació de portes interiors de pas i d'armari de fusta, amb ajust, polit i pintat de les fulles practicables, substitució dels poms per unes manetes cromades, ferratges, panys i tapetes de les portes de pas (NOU-CENTS TRENTA-CINC EUROS AMB SETANTA-CINC CÈNTIMS)	935,75 €
P- 5	E01033	u	Formació d'armari interior per a rentadora, amb porta practicable de tauler compactat de MDF de 22 mm de gruix i xarneres amb frè, lacada color blanc i amb tres lleixes laterals dins l'armari. Inclús marc i tapetes color blanc i tirador. Còpletament instal·lada, aplomada i provada (CINC-CENTS CINQUANTA-SIS EUROS AMB VINT-I-CINC CÈNTIMS)	556,25 €
P- 6	E01034	u	Repàs i reparació de fusteries exteriors de fusta, amb ajust i polit de les fulles exteriors correderes i practicables amb la col·locació encastada de juntes de goma d'estanquitat i la substitució dels vidres simples per uns de dobles aïllants amb nous junquillos, reparació de les persianes exteriors de fusta amb adequació del sistema d'accionament, corró i cinta, amb substitució i/o reparació de poms, ferratges, tapetes, panys, etc. Inclosa la neteja, preparació i pintat dels marcs fixes i practicables i la neteja de les persianes existents (TRES MIL CENT SEIXANTA-CINC EUROS AMB VINT-I-CINC CÈNTIMS)	3.165,25 €
P- 7	E01035	m2	Envà de 7 cm de gruix amb fàbrica ceràmica de supermaó de 50x20x7 cm, col·locat amb morter mixt 1:2:0,5 elaborat amb formigoner de 175 litres. Amb acabat enguixat a ambues cares del parament (VUITANTA-CINC EUROS AMB QUARANTA CÈNTIMS)	85,40 €
P- 8	E01036	m2	Enrajolat de parament vertical interior amb rajola blanca de 20x20 cm, adherida amb ciment cola sobre un capa d'adreçat de morter de ciment. Inclús rejuntat i neteja final (QUARANTA-QUATRE EUROS AMB SETANTA-CINC CÈNTIMS)	44,75 €
P- 9	E01037	u	Porta de pas de 72x203 cm, de fusta pintada color blanc. Inclús marc, batents, tapetes, ferratges, pany i manetes. Competament col·locada (TRES-CENTS SETANTA-DOS EUROS AMB QUINZE CÈNTIMS)	372,15 €
P- 10	E01042	u	Revisió de la instal·lació elèctrica existent de l'habitatge, inclús la modificació i reforma de la instal·lació elèctrica del bany existent, amb repàs i adequació del quadre general amb els elements de protecció pels nous aparells elèctrics. Substitució del cablejat necessari amb cable de coure "afumex" de diferents diàmetres, ampliació i substitució dels mecanismes model "Simon 27" color blanc, o similar, tapes de caixes de distribució, ulls de bou als sostre del rebedor, pas, bany i cuina (total 7 ut) i nou extractor silenciós al bany. Tot complint amb el REBT i d'acord amb la cia subministradora del servei, inclús butlletí segejat i autoritzat per Indústria per a sol·licitar l'alta del comptador amb el pagament de les taxes corresponents. Inclús p.p. ajudes de paletaeria en obertures i tapat de regates, fixació de tubs i caixes per a mecanismes (DOS MIL SIS-CENTS QUARANTA-VUIT EUROS AMB TRENTA CÈNTIMS)	2.648,30 €
P- 11	E01052	u	Adequació del bany amb la col·locació i instal·lació d'un plat de dutxa de resina de 150x70 cm a nivell del paviment, amb mampara de vidre fixe de 90x200 cm i aixeta de dutxa amb ruixador, moble de lavabo de 80 cm amb dos calaixos, aixeta monocomandament, mirall i aplic amb llum led, inodor amb cisterna baixa de doble descàrrega amb sortida vertical, tovalloler, porta-rotlles, escombreta inodor. Amb la modificació de la xarxa interior d'aigua freda i calenta sanitària i sanejament per a la nova ubicació dels aparells (dutxa, lavabo, inodor i rentadora). Tot connectat a la xarxa d'aigua freda i ACS i a la xarxa d'aigües residuals. Inclús butlletí signat i segellat per a la legalització de la instal·lació de l'aigua i sol·licitud del comptador (TRES MIL CENT SETANTA-DOS EUROS AMB QUARANTA-CINC CÈNTIMS)	3.172,45 €

REPARACIÓ I INSTAL·LACIONS COMPLEMENTÀRIES A L'HABITATGE DEL CARRER GUILLERIES. 20. 2-F

QUADRE DE PREUS NÚMERO 1

Pàg.: 2

NÚMERO	CODI	UA	DESCRIPCIÓ	PREU
P- 12	E01062	u	Mobiliari de cuina complet a definir a obra per la DF, amb mobles alts i baixos tipus buc amb portes i frontals de calaixos de melamina color blanc amb tiradors, tancaments amb retenció i calaixos amb fre, encimera de melamina de 62 cm en forma de "U", amb p.p de forats d'aiguera i placa coccí, trasdossat vist amb tauler de melamina, sòcol d'alumini, tot segons plànols. Completament muntada (DOS MIL TRES-CENTS VINT-I-CINC EUROS)	2.325,00 €
P- 13	E01072	u	Equipament de l'habitatge amb nous electrodomèstics: frigorífic combi 2,00 m, placa inducció 3 focs, rentadora de 60 cm i 1000 rpm al bany, forn integrat en moble baix sota placa coccí. Instal·lació dels aparells procedents de retirada prèvia: campana de 60 cm extraïble integrada en moble alt i connectada a tub extracció amb caixó de protecció, aigüera 80 cm una pica amb aixugaplats d'acer inoxidable connectat a desguàs amb sifó Ø40 mm, aixeta cuina monocomandament. Completament instal·lats, connectats i provats (MIL SET-CENTS SEIXANTA-VUIT EUROS AMB CINQUANTA-CINC CÈNTIMS)	1.768,55 €
P- 14	E01082	u	Instal·lació de sistema de climatització per bomba de calor DC inverter, de 3,2 kW de potència elèctrica amb tecnologia Inverter, amb una màquina compressor exterior muntada penjada amb suports a la terrassa coberta, 1 unitat interior tipus 'split' mural muntada al menjador, de 2,5 a 2,8 kW de potència tèrmica tant en fred com en calor, amb alimentació monofàsica de 230 V. Completament instal·lada amb xarxa elèctrica, muntada canaleta protecció, connexió a les xarxes de desguàs i provat (DOS MIL QUATRE-CENTS NORANTA-CINC EUROS AMB SEIXANTA CÈNTIMS)	2.495,60 €
P- 15	E0109	u	Escalfador acumulador elèctric de 100 l de capacitat, amb cubeta d'acer esmaltat, per a col·locar en posició vertical, de 750 a 1500 W de potència, col·locat en posició vertical amb fixacions murals, connectat a la xarxa elèctrica i de fontaneria i provat (TRES-CENTS VUITANTA-CINC EUROS AMB SEIXANTA CÈNTIMS)	385,60 €
P- 16	E0110	u	Pintat complet de l'interior de l'habitatge amb preparació prèvia del parament, amb pintura plàstica color blanc, amb una capa segelladora i dues d'acabat, reparació de les zones malmeses en bany, cuina i voltants finestres, caixes de connexions elèctriques, banys, etc. Pintat de la barana del balcó exterior, amb raspatllat previ i reparació de les zones rovellades i/o corroïdes. Envernissat dels tancaments practicables exteriors, amb raspat i tractament bàsic de la fusta dels tancaments (DOS MIL VUIT-CENTS TRENTA-CINC EUROS AMB SETANTA-CINC CÈNTIMS)	2.835,75 €
P- 17	E0111	u	Neteja general de l'habitatge, una vegada executades totes les obres, per a la posta a punt i entrada en funcionament de l'habitatge (SET-CENTS VINT-I-CINC EUROS)	725,00 €
P- 18	E0113	m2	Enderroc d'envà ceràmic de 10 cm de gruix enguixat a dues cares o enrajolat, amb retirada, càrrega sobre camió i portada a l'abocador de les runes resultants. Inclús reparació i neteja del paviment afectat i del fals sostre (SEIXANTA-SET EUROS AMB SEIXANTA CÈNTIMS)	67,60 €

Quadre preus núm. 2

QUADRE DE PREUS NÚMERO 2

Pàg.: 1

NÚMERO	CODI	UA	DESCRIPCIÓ	PREU
P- 1	E01012	u	Retirada en el bany existent d'aparells sanitaris (banyera, lavabo i inodor) i griferia, la demolició de l'enrajolat i la capa de morter, la retirada de la porta de pas de 60 cm, amb marc, batent i tapetes. Inclòs retirada, càrrega sobre camió i portada a l'abocador autoritzar de les runes i elements resultants Sense descomposició	447,80 € 447,80 €
P- 2	E01014	u	Retirada de mobiliari de cuina, encimera de melamina, electrodomèstics, aparells i aixetes existents, dipòsit acumulador d'ACS. Inclosa la retirada, càrrega sobre camió i portada a l'abocador autoritzar de les runes i elements resultants i a lloc d'acopi del material aprofitable Sense descomposició	223,65 € 223,65 €
P- 3	E01022	u	Reparació de la porta d'entrada, amb la retirada de la porta de seguretat d'acer en cas d'existir, l'adequació o la substitució dels panys existents, col·locació de tapetes lacades blanc, tapa del pany amb xapa d'acer inox. Completament pintada color blanc Sense descomposició	385,00 € 385,00 €
P- 4	E01032	u	Repàs i reparació de portes interiors de pas i d'armari de fusta, amb ajust, polit i pintat de les fulles practicables, substitució dels poms per unes manetes cromades, ferratges, panys i tapetes de les portes de pas Sense descomposició	935,75 € 935,75 €
P- 5	E01033	u	Formació d'armari interior per a rentadora, amb porta practicable de tauler compactat de MDF de 22 mm de gruix i xareres amb frè, lacada color blanc i amb tres lleixes laterals dins l'armari. Inclús marc i tapetes color blanc i tirador. Copletement instal·lada, aplomada i provada Sense descomposició	556,25 € 556,25 €
P- 6	E01034	u	Repàs i reparació de fusteries exteriors de fusta, amb ajust i polit de les fulles exteriors correderes i practicables amb la col·locació encastada de juntes de goma d'estanquitat i la substitució dels vidres simples per uns de dobles aïllants amb nous junquillos, reparació de les persianes exteriors de fusta amb adequació del sistema d'accionament, corró i cinta, amb substitució i/o reparació de poms, ferratges, tapetes, panys, etc. Inclosa la neteja, preparació i pintat dels marcs fixes i practicables i la neteja de les persianes existents Sense descomposició	3.165,25 € 3.165,25 €
P- 7	E01035	m2	Envà de 7 cm de gruix amb fàbrica ceràmica de supermaó de 50x20x7 cm, col·locat amb morter mixt 1:2:0,5 elaborat amb formigonera de 175 litres. Amb acabat enguixat a ambues cares del parament Sense descomposició	85,40 € 85,40 €
P- 8	E01036	m2	Enrajolat de parament vertical interior amb rajola blanca de 20x20 cm, adherida amb ciment cola sobre un capa d'adreçat de morter de ciment. Inclús rejuntat i neteja final Sense descomposició	44,75 € 44,75 €
P- 9	E01037	u	Porta de pas de 72x203 cm, de fusta pintada color blanc. Inclús marc, batents, tapetes, ferratges, pany i manetes. Competament col·locada Sense descomposició	372,15 € 372,15 €
P- 10	E01042	u	Revisió de la instal·lació elèctrica existent de l'habitatge, inclús la modificació i reforma de la instal·lació elèctrica del bany existent, amb repàs i adequació del quadre general amb els elements de protecció pels nous aparells elèctrics. Substitució del cablejat necessari amb cable de coure "afumex" de diferents diàmetres, ampliació i substitució dels mecanismes model "Simon 27" color blanc, o similar, tapes de caixes de distribució, ulls de bou als sostres del rebedor, pas, bany i cuina (total 7 ut) i nou extractor silenciós al bany. Tot complint amb el REBT i d'acord amb la cia subministradora del servei, inclús butlletí segejat i autoritzat per Indústria per a sol·licitar l'alta del comptador amb el pagament de les taxes corresponents. Inclús p.p. ajudes de paletaeria en obertures i tapat de regates, fixació de tubs i caixes per a mecanismes	2.648,30 €

QUADRE DE PREUS NÚMERO 2

Pàg.: 2

NÚMERO	CODI	UA	DESCRIPCIÓ	PREU
			Sense descomposició	2.648,30 €
P- 11	E01052	u	Adequació del bany amb la col·locació i instal·lació d'un plat de dutxa de resina de 150x70 cm a nivell del paviment, amb mampara de vidre fixe de 90x200 cm i aixeta de dutxa amb ruixador, moble de lavabo de 80 cm amb dos calaixos, aixeta monocomandament, mirall i aplic amb llum led, inodor amb sistema baixa de doble descàrrega amb sortida vertical, tovalloler, porta-rotlles, escombreta inodor. Amb la modificació de la xarxa interior d'aigua freda i calenta sanitària i sanejament per a la nova ubicació dels aparells (dutxa, lavabo, inodor i rentadora). Tot connectat a la xarxa d'aigua freda i ACS i a la xarxa d'aigües residuals. Inclòs butlletí signat i segellat per a la legalització de la instal·lació de l'aigua i sol·licitud del comptador	3.172,45 €
			Sense descomposició	3.172,45 €
P- 12	E01062	u	Mobiliari de cuina complet a definir a obra per la DF, amb mobles alts i baixos tipus buc amb portes i frontals de calaixos de melamina color blanc amb tiradors, tancaments amb retenció i calaixos amb fre, encimera de melamina de 62 cm en forma de "U", amb p.p de forats d'aiguera i placa coccí, trasdossat vist amb tauler de melamina, sòcol d'alumini, tot segons plànols. Completament muntada	2.325,00 €
			Sense descomposició	2.325,00 €
P- 13	E01072	u	Equipament de l'habitatge amb nous electrodomèstics: frigorífic combi 2,00 m, placa inducció 3 focs, rentadora de 60 cm i 1000 rpm al bany, forn integrat en moble baix sota placa coccí. Instal·lació dels aparells procedents de retirada prèvia: campana de 60 cm extraïble integrada en moble alt i connectada a tub extracció amb caixó de protecció, aigüera 80 cm una pica amb aixugaplats d'acer inoxidable connectat a desguàs amb sífó Ø40 mm, aixeta cuina monocomandament. Completament instal·lats, connectats i provats	1.768,55 €
			Sense descomposició	1.768,55 €
P- 14	E01082	u	Instal·lació de sistema de climatització per bomba de calor DC inverter, de 3,2 kW de potència elèctrica amb tecnologia Inverter, amb una màquina compressor exterior muntada penjada amb suports a la terrassa coberta, 1 unitat interior tipus 'split' mural muntada al menjador, de 2,5 a 2,8 kW de potència tèrmica tant en fred com en calor, amb alimentació monofàsica de 230 V. Completament instal·lada amb xarxa elèctrica, muntada canaleta protecció, connexió a les xarxes de desguàs i provat	2.495,60 €
			Sense descomposició	2.495,60 €
P- 15	E0109	u	Escalfador acumulador elèctric de 100 l de capacitat, amb cubeta d'acer esmaltat, per a col·locar en posició vertical, de 750 a 1500 W de potència, col·locat en posició vertical amb fixacions murals, connectat a la xarxa elèctrica i de fontaneria i provat	385,60 €
			Sense descomposició	385,60 €
P- 16	E0110	u	Pintat complet de l'interior de l'habitatge amb preparació prèvia del parament, amb pintura plàstica color blanc, amb una capa segelladora i dues d'acabat, reparació de les zones malmeses en bany, cuina i voltants finestres, caixes de connexions elèctriques, banys, etc. Pintat de la barana del balcó exterior, amb raspatllat previ i reparació de les zones rovellades i/o corroïdes. Envernissat dels tancaments practicables exteriors, amb raspat i tractament bàsic de la fusta dels tancaments	2.835,75 €
			Sense descomposició	2.835,75 €
P- 17	E0111	u	Neteja general de l'habitatge, una vegada executades totes les obres, per a la posta a punt i entrada en funcionament de l'habitatge	725,00 €
			Sense descomposició	725,00 €
P- 18	E0113	m2	Enderroc d'envà ceràmic de 10 cm de gruix enguixat a dues cares o enrajolat, amb retirada, càrrega sobre camió i portada a l'abocador de les runes resultants. Inclús reparació i neteja del paviment afectat i del fals sostre	67,60 €

Pressupost

REPARACIÓ I INSTAL·LACIONS COMPLEMENTÀRIES A L'HABITATGE DEL CARRER GUILLERIES, 20, 2-F

PRESSUPOST

Pàg.: 1

OBRA 01 PRESSUPOST HAB_GUILLERIES 20, 2-F
 CAPÍTOL 01 REPARACIO HABITATGE

NUM.	CODI	UA	DESCRIPCIÓ	PREU	AMIDAMENT	IMPORT
1	E0113	m2	Enderroc d'envà ceràmic de 10 cm de gruix enguixat a dues cares o enrajolat, amb retirada, càrrega sobre camió i portada a l'abocador de les runes resultants. Inclús reparació i neteja del paviment afectat i del fals sostre (P - 18)	67,60	8,550	577,98
2	E01012	u	Retirada en el bany existent d'aparells sanitaris (banyera, lavabo i inodor) i griferia, la demolició de l'enrajolat i la capa de morter, la retirada de la porta de pas de 60 cm, amb marc, batent i tapetes. Inclòs retirada, càrrega sobre camió i portada a l'abocador autoritzar de les runes i elements resultants (P - 1)	447,80	1,000	447,80
3	E01014	u	Retirada de mobiliari de cuina, encimera de melamina, electrodomèstics, aparells i aixetes existents, dipòsit acumulador d'ACS. Inclosa la retirada, càrrega sobre camió i portada a l'abocador autoritzar de les runes i elements resultants i a lloc d'acopi del material aprofitable (P - 2)	223,65	1,000	223,65
4	E01022	u	Reparació de la porta d'entrada, amb la retirada de la porta de seguretat d'acer en cas d'existir, l'adequació o la substitució dels panys existents, col·locació de tapetes lacades blanc, tapa del pany amb xapa d'acer inox. Completament pintada color blanc (P - 3)	385,00	1,000	385,00
5	E01032	u	Repàs i reparació de portes interiors de pas i d'armari de fusta, amb ajust, polit i pintat de les fulles practicables, substitució dels poms per unes manetes cromades, ferratges, panys i tapetes de les portes de pas (P - 4)	935,75	1,000	935,75
6	E01033	u	Formació d'armari interior per a rentadora, amb porta practicable de tauler compactat de MDF de 22 mm de gruix i xarneres amb frè, lacada color blanc i amb tres lleixes laterals dins l'armari. Inclús marc i tapetes color blanc i tirador. Copletement instal·lada, aplomada i provada (P - 5)	556,25	1,000	556,25
7	E01034	u	Repàs i reparació de fusteries exteriors de fusta, amb ajust i polit de les fulles exteriors correderes i practicables amb la col·locació encastada de juntes de goma d'estanquitat i la substitució dels vidres simples per uns de dobles aïllants amb nous junquillos, reparació de les persianes exteriors de fusta amb adequació del sistema d'accionament, corró i cinta, amb substitució i/o reparació de poms, ferratges, tapetes, panys, etc. Inclosa la neteja, preparació i pintat dels marcs fixes i practicables i la neteja de les persianes existents (P - 6)	3.165,25	1,000	3.165,25
8	E01035	m2	Envà de 7 cm de gruix amb fàbrica ceràmica de supermaó de 50x20x7 cm, col·locat amb morter mixt 1:2:0,5 elaborat amb formigonera de 175 litres. Amb acabat enguixat a ambues cares del parament (P - 7)	85,40	7,150	610,61
9	E01036	m2	Enrajolat de parament vertical interior amb rajola blanca de 20x20 cm, adherida amb ciment cola sobre un capa d'adreçat de morter de ciment. Inclús rejuntat i neteja final (P - 8)	44,75	27,260	1.219,89
10	E01037	u	Porta de pas de 72x203 cm, de fusta pintada color blanc. Inclús marc, batents, tapetes, ferratges, pany i manetes. Competament col·locada (P - 9)	372,15	1,000	372,15
11	E01042	u	Revisió de la instal·lació elèctrica existent de l'habitatge, inclús la modificació i reforma de la instal·lació elèctrica del bany existent, amb repàs i adequació del quadre general amb els elements de protecció pels nous aparells elèctrics. Substitució del cablejat necessari amb cable de coure "afumex" de diferents diàmetres, ampliació i substitució dels mecanismes model "Simon 27" color blanc, o similar, tapes de caixes de distribució, ulls de bou als sostre del rebedor, pas, bany i cuina (total 7 ut) i nou extractor silenciós al bany. Tot complint amb el REBT i d'acord amb la cia subministradora del servei, inclús butlletí segejat i autoritzat per Indústria per a sol·licitar l'alta del comptador amb el pagament de les taxes corresponents. Inclús p.p. ajudes de paletaeria en	2.648,30	1,000	2.648,30

REPARACIÓ I INSTAL·LACIONS COMPLEMENTÀRIES A L'HABITATGE DEL CARRER GUILLERIES, 20, 2-F

PRESSUPOST

Pàg.: 2

			obertures i tapat de regates, fixació de tubs i caixes per a mecanismes (P - 10)			
12	E01052	u	Adequació del bany amb la col·locació i instal·lació d'un plat de dutxa de resina de 150x70 cm a nivell del paviment, amb mampara de vidre fixe de 90x200 cm i aixeta de dutxa amb ruixador, moble de lavabo de 80 cm amb dos calaixos, aixeta monocomandament, mirall i aplic amb llum led, inodor amb cisterna baixa de doble descàrrega amb sortida vertical, tovalloier, porta-rotlles, escombreta inodor. Amb la modificació de la xarxa interior d'aigua freda i calenta sanitària i sanejament per a la nova ubicació dels aparells (dutxa, lavabo, inodor i rentadora). Tot connectat a la xarxa d'aigua freda i ACS i a la xarxa d'aigües residuals. Inclòs butlletí signat i segellat per a la legalització de la instal·lació de l'aigua i sol·licitud del comptador (P - 11)	3.172,45	1,000	3.172,45
13	E01062	u	Mobiliari de cuina complet a definir a obra per la DF, amb mobles alts i baixos tipus buc amb portes i frontals de calaixos de melamina color blanc amb tiradors, tancaments amb retenció i calaixos amb fre, encimera de melamina de 62 cm en forma de "U", amb p.p de forats d'aiguera i placa cocció, trasdossat vist amb tauler de melamina, sòcol d'alumini, tot segons plànols. Completament muntada (P - 12)	2.325,00	1,000	2.325,00
14	E01072	u	Equipament de l'habitatge amb nous electrodomèstics: frigorífic combi 2,00 m, placa inducció 3 focs, rentadora de 60 cm i 1000 rpm al bany, forn integrat en moble baix sota placa cocció. Instal·lació dels aparells procedents de retirada prèvia: campana de 60 cm extraïble integrada en moble alt i connectada a tub extracció amb caixó de protecció, aiguera 80 cm una pica amb aixugaplats d'acer inoxidable connectat a desguàs amb síf \varnothing 40 mm, aixeta cuina monocomandament. Completament instal·lats, connectats i provats (P - 13)	1.768,55	1,000	1.768,55
15	E01082	u	Instal·lació de sistema de climatització per bomba de calor DC inverter, de 3,2 kW de potència elèctrica amb tecnologia Inverter, amb una màquina compressor exterior muntada penjada amb suports a la terrassa coberta, 1 unitat interior tipus 'split' mural muntada al menjador, de 2,5 a 2,8 kW de potència tèrmica tant en fred com en calor, amb alimentació monofàsica de 230 V. Completament instal·lada amb xarxa elèctrica, muntada canaleta protecció, connexió a les xarxes de desguàs i provat (P - 14)	2.495,60	1,000	2.495,60
16	E0109	u	Escalfador acumulador elèctric de 100 l de capacitat, amb cubeta d'acer esmaltat, per a col·locar en posició vertical, de 750 a 1500 W de potència, col·locat en posició vertical amb fixacions murals, connectat a la xarxa elèctrica i de fontaneria i provat (P - 15)	385,60	1,000	385,60
17	E0110	u	Pintat complet de l'interior de l'habitatge amb preparació prèvia del parament, amb pintura plàstica color blanc, amb una capa segelladora i dues d'acabat, reparació de les zones malmeses en bany, cuina i voltants finestres, caixes de connexions elèctriques, banys, etc. Pintat de la barana del balcó exterior, amb raspatllat previ i reparació de les zones rovellades i/o corroïdes. Envernissat dels tancaments practicables exteriors, amb raspat i tractament bàsic de la fusta dels tancaments (P - 16)	2.835,75	1,000	2.835,75
18	E0111	u	Neteja general de l'habitatge, una vegada executades totes les obres, per a la posta a punt i entrada en funcionament de l'habitatge (P - 17)	725,00	1,000	725,00
TOTAL			CAPÍTOL	01.01		24.850,58

REPARACIÓ I INSTAL·LACIONS COMPLEMENTÀRIES A L'HABITATGE DEL CARRER GUILLERIES, 20, 2-F

RESUM DE PRESSUPOST

Pàg.: 1

NIVELL 2: CAPÍTOL			Import
Capítol	01.01	REPARACIO HABITATGE	24.850,58
Obra	01	Pressupost HAB_GUILLERIES 20, 2-F	24.850,58
			24.850,58

NIVELL 1: OBRA			Import
Obra	01	Pressupost HAB_GUILLERIES 20, 2-F	24.850,58
			24.850,58

REPARACIÓ I INSTAL·LACIONS COMPLEMENTÀRIES A L'HABITATGE DEL CARRER GUILLERIES. 20. 2-F

PRESSUPOST D'EXECUCIÓ PER CONTRACTE

Pag. 1

PRESSUPOST D'EXECUCIÓ MATERIAL.....	24.850,58
13 % DESPESES GENERALS SOBRE 24.850,58.....	3.230,58
6 % BENEFICI INDUSTRIAL SOBRE 24.850,58.....	1.491,03
Subtotal	29.572,19
21 % IVA SOBRE 29.572,19.....	6.210,16
TOTAL PRESSUPOST PER CONTRACTE	€ 35.782,35

Aquest pressupost d'execució per contracte puja a la quantitat de:

(TRENTA-CINC MIL SET-CENTS VUITANTA-DOS EUROS AMB TRENTA-CINC CÈNTIMS)

Roses, a la data de la signatura
(Document signat digitalment)