

PLA D'EMERGÈNCIA EN SITUACIÓ DE SEQUERA

- Roses-

2022



CONTINGUT

CONTINGUT	2
1. MARC NORMATIU, DESCRIPCIÓ DEL MUNICIPI I ASPECTES PREVIS	3
1.1. MARC NORMATIU I INSTITUCIONAL	3
1.2. Unitat d'exploració i indicadors de sequera	4
1.3. DESCRIPCIÓ GENERAL DEL MUNICIPI.....	5
2. QUANTIFICACIÓ DELS RECURSOS DISPONIBLES.....	7
2.1. DESCRIPCIÓ GENERAL DE LA XARXA D'ABASTAMENT DEL MUNICIPI.....	7
2.2. DESCRIPCIÓ DE LES FONTS D'ABASTAMENT.....	8
2.2.1. FONTS PRÒPIES	8
2.2.2. COMPRES A TERCERS I CONNEXIONS A XARXES SUPRAMUNICIPALS.....	9
2.2.3. DESCRIPCIÓ DE LES NORMES I PROTOCOLS D'EXPLOTACIÓ	10
2.3. QUANTIFICACIÓ DE VOLUMS CAPTATS.....	11
3. QUANTIFICACIÓ DE LA DEMANDA	12
3.1. ESTRUCTURA DE LA DEMANDA PER USOS SECTORIALS	12
3.2. ESTIMACIÓ DE LES PÈRDUES I DEL RENDIMENT DE LA XARXA	13
3.3. IDENTIFICACIÓ I VALORACIÓ D'USOS I USUARIS ESPECIALS.....	13
4. ESTABLIMENT DE LES DOTACIONS ACTUALS I MAXIMES	13
4.1. DETERMINACIÓ DE LA POBLACIÓ DE CÀLCUL.....	13
4.2. DOTACIONS I VOLUMS D'AIGUA A LLIURAR A CADA ESCENARI DE SEQUERA.....	15
5. DESCRIPCIÓ I AVALUACIÓ DE L'IMPACTE DE LES MESURES A APLICAR.....	17
5.1. RESUM DE MESURES PROPOSTES AL PLA	18
6. MECANISMES DE SEGUIMENT I CONTROL.....	20
6.1. COMITÈ TÈCNIC MUNICIPAL DE SEQUERA.....	20
6.2. COORDINACIÓ DEL PE AMB EL PLA DE PROTECCIÓ CIVIL MUNICIPAL	22
7. APLICACIÓ I REVISIÓ DEL PE	27
Annex 1: Directori de Contactes	28
Annex 2: Estratègia de comunicació davant situacions de sequera	29
Annex 3: Fitxes d'actuacions	33

1. MARC NORMATIU, DESCRIPCIÓ DEL MUNICIPI I ASPECTES PREVIS

1.1. MARC NORMATIU I INSTITUCIONAL

D'acord amb el "Pla especial d'actuació en situacions d'alerta i eventual sequera" (d'ara en endavant, PES) el qual va ser aprovat per la Generalitat de Catalunya per Acord GOV/1/2020, de 8 de gener, els titulars dels serveis d'abastaments d'aigua en alta i distribució domiciliària que prestin serveis a una població bàsica superior a 20.000 habitants han de redactar i actualitzar periòdicament el seu Pla de Emergència en Situació de Sequera (PE), amb el contingut mínim establert a mateix PES.

El marc legal, tal com figura al PES, és el següent:

- La Directiva 2000/60/CE, del Parlament Europeu i del Consell, de 23 d'octubre de 2000, per la qual s'estableix un marc comunitari d'actuació en l'àmbit de la política d'aigües.
- La Llei 10/2001, de 5 de juliol, per la qual s'aprova el Pla hidrològic nacional (LPHN).
- El Pla de Gestió del districte de conca fluvial de Catalunya (PGDCFC) per al període 2016 –2021, aprovat per Decret 1/2017, de 3 de gener, i per Reial decret 450/2017, de 5 de maig, i el seu Programa de mesures, aprovat per Acord GOV/1/2017, de 3 de gener.
- El Text refós de la legislació en matèria d'aigües de Catalunya, aprovat per Decret legislatiu 3/2003, de 4 de novembre (TRLMAC).
- L'Estatut d'Autonomia de Catalunya, que en el seu L'article 117.1 reconeix a la Generalitat la competència per aprovar els plans i programes hidrològics corresponents a les conques internes de Catalunya, així com per establir les mesures extraordinàries en el cas de necessitat per garantir el subministrament d'aigua i ordenar la gestió de l'aigua superficial i subterrània en aquest àmbit.
- El Pla especial d'actuació en situacions d'alerta i eventual sequera, aprovat per Acord GOV/1/2020, de 8 de gener.
- Llei 4/1997, de 20 de maig, de protecció civil de Catalunya.
- Document Únic de Protecció Civil municipal (DUPROCIM) de Roses, actualment en tràmits d'aprovació.
- Llei 7/1985, de 2 d'abril, reguladora de las Bases del Règim Local

En aquest sentit, el PES és el principal document de referència i els PE s'han d'ajustar als requeriments definits al PES. En cas de que un PE difereixi en algun aspecte definit al PES, aquesta diferència s'ha de justificar convenientment i romandrà a criteri de l'ACA la seva acceptació o rebuig.

Per tant l'objecte d'aquest document es complir amb el que s'indica en el PES reunint tota la informació necessària per documentar l'estat actual de la explotació i per definir les actuacions a executar per pal·liar els efectes d'una possible sequera. És a dir, determinar les actuacions a la xarxa per assegurar que provoquin el mínim de contratemps en l'explotació i en la qualitat de l'aigua i que la reducció de la demanda sigui el més efectiva possible.

1.2. Unitat d'explotació i indicadors de sequera

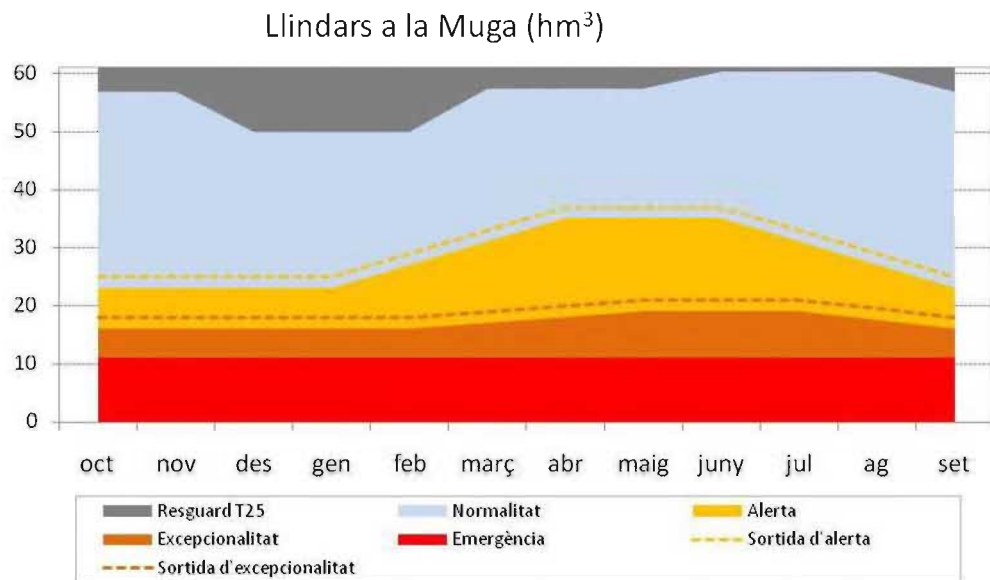
Roses pertany a la Unitat d'Explotació hídrica anomenada: Darnius-Boadella. La Taula 1 mostra els llindars, que també es mostren gràficament a la Imatge 1.

DARNIUS-BOADELLA	Oct	Nov	Des	Gen	Feb	Març	Abr	Maig	Juny	Jul	Ag	Set
Emb. màxim	61	61	61	61	61	61	61	61	61	61	61	61
Resguard avinguda 25 anys	57	57	50	50	50	57	57	57	60	60	60	57
Prealerta	37	37	37	37	37	37	37	37	37	37	37	37
Sortida Alerta	25	25	25	25	29	33	37	37	37	33	29	25
Alerta	23	23	23	23	27	31	35	35	35	31	27	23
Sortida Excepcionalitat	18	18	18	18	18	19	20	21	21	21	20	18
Excepcionalitat	16	16	16	16	16	17	18	19	19	19	17,5	16
Emergència I	11	11	11	11	11	11	11	11	11	11	11	11
Emergència II	7	7	7	7	7	7	7	7	7	7	7	7
Emergència III	4	4	4	4	4	4	4	4	4	4	4	4

Taula 1: Llindars Darnius-Boadella.

Nota 1: Els llindars apliquen des del dia 1 del mes indicat.

Nota 2: S'especifiquen els volums de resguard enfront d'avinguda de període de retorn de 25 anys per mostrar els volums màxims efectius d'explotació, que determinen les reserves màximes disponibles en situacions prèvies a escenaris de sequera.



Imatge 1: Llindars Darnius-Boadella.

1.3. DESCRIPCIÓ GENERAL DEL MUNICIPI

Roses és un Municipi de la comarca de l'Alt Empordà que compta, actualment, amb una població de dret al voltant de 19.896 habitants segons el cens de l'any 2012. Es tracta d'un municipi turístic, amb un índex de població que en període estiuenc pot arribar a multiplica 5 vegades els habitants que hi ha durant la resta de l'any. Això comporta que durant l'estiu la demanda de cabals és molt superior a la del resta de l'any.

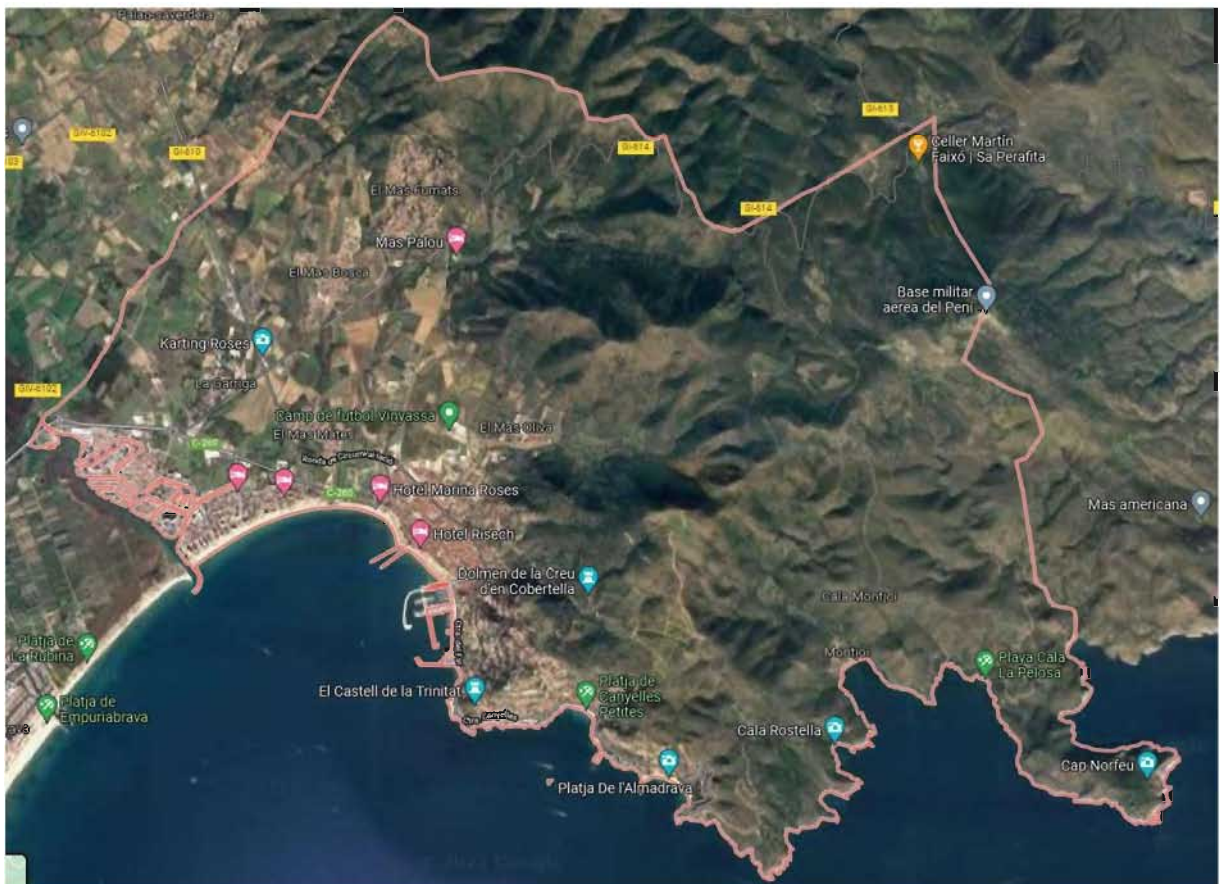
El terme municipal de Roses, de 45,87 km² d'extensió, inclou, a més del nucli urbà, diverses urbanitzacions, principalment de segona residència, com són: El Mas Fumats, El Cardo, Mas Buscà, Mas Oliva, Santa Margarida, Salatar, etc. Està delimitat pels municipis de Castelló d'Empúries, Palau-Saverdera, Cadaqués i Port de la Selva. El nucli urbà és creuat per dues rieres, la Ginjolers i la riera de la Cuana.



Imatge 2: Situació de la comarca de l'Alt Empordà dins de Catalunya.



Imatge 3: Situació del municipi de Roses dins la comarca de l'Alt Empordà



Imatge 4: Ubicació del municipi de Roses i el seu entorn

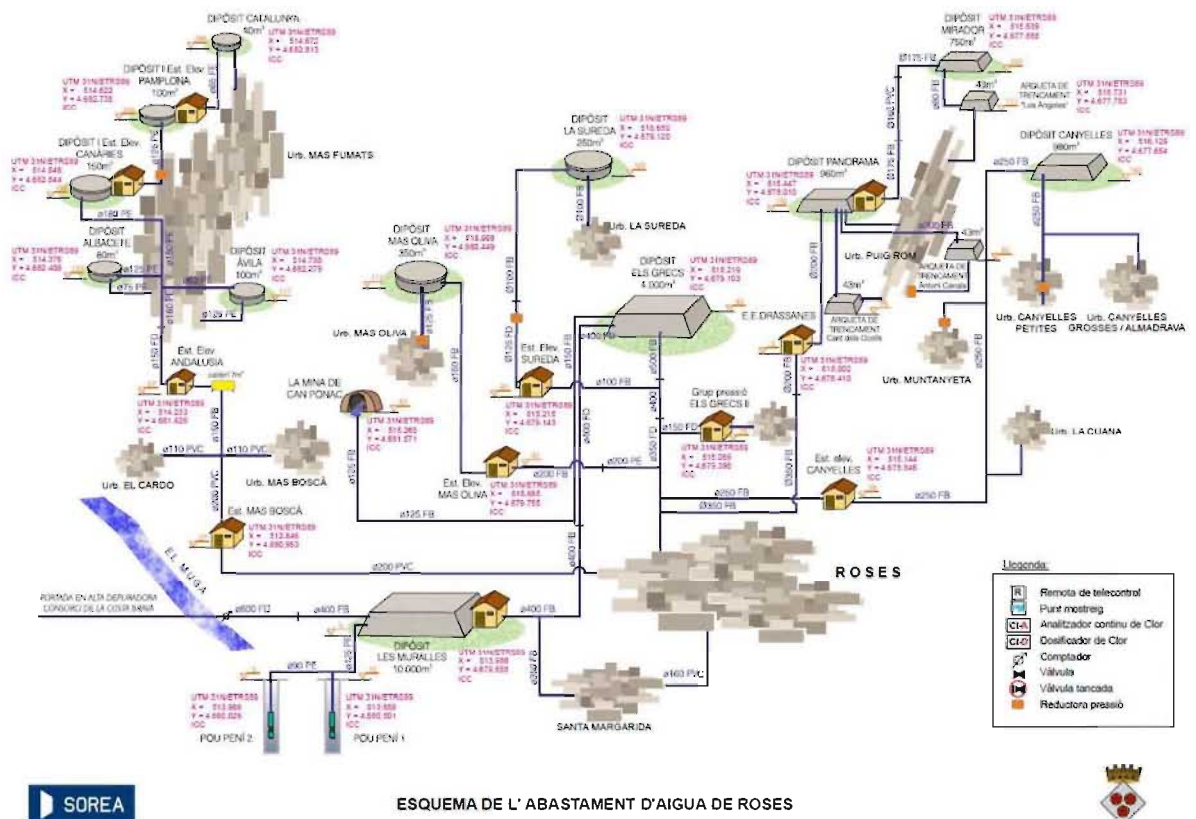


2. QUANTIFICACIÓ DELS RECURSOS DISPONIBLES

2.1. DESCRIPCIÓ GENERAL DE LA XARXA D'ABASTAMENT DEL MUNICIPI

En l'actualitat, pràcticament tota l'aigua potable que es subministra al municipi de Roses prové de la compra en alta a la planta potabilitzadora d'Empuriabrava del CACBGI. Aquesta aigua ja es rep tractada, i arriba al dipòsit receptor de les Muralles, a través d'una canonada de sortida de l'ETAP de FD de dn.600 (53,13 metres), el primer tram que surt de l'ETAP és de FD de dn.600 (1826,94 metres), el segon un FB de dn.600 (1458,64 metres), el tercer FD dn.600 (2315,18 metres) i finalment acaba en FB dn.400 (1426 metres) a l'arribada al dipòsit Muralles.. A partir d'aquí, i mitjançant un grup de pressió, l'aigua s'eleva fins al Dipòsit dels Grecs, a través d'una canonada de diàmetre DN.400 mm. de fibrociment en el seu primer tram, i de fosa dúctil en el tram final. Des d'aquest dipòsit, i a través de diversos grups de pressió, l'aigua es distribueix pels dipòsits de què disposa el municipi, que subministren l'aigua a les diferents zones del municipi.

Al ser un municipi de relleu molt variable i que disposa d'urbanitzacions diferents, presenta una xarxa de distribució complicada, composta de molts elements. En total, la xarxa de Roses disposa de 14 dipòsits i 11 grup de pressió per a l'elevació de l'aigua fins a les cotes més altes.



Imatge 5: Configuració del sistema d'abastament

2.2. DESCRIPCIÓ DE LES FONTS D'ABASTAMENT

El municipi de Roses té 3 punts de captació, repartits en 2 localitzacions; 2 pous, la Mina Can Ponach, i els Pous Pení, que també consta de 2 pous i la mina fora de servei. Aquests pous només s'utilitzen en cas que el municipi necessiti una aportació extra de cabal, ja que normalment el municipi de Roses només s'abasteix a partir de la compra d'aigua a la planta d'Empuriabrava del CACBGI.

2.2.1. FONTS PRÒPIES

- MINA DE CAN PONACH

Aquesta captació rep l'aigua a través d'una galeria de la bassa de Can Ponach, situada a una cota de 61 m.s.n.m. Posteriorment aquesta aigua és conduïda mitjançant una canonada de fibrociment DN.125 mm, fins el dipòsit de Els Grecs. Actualment s'ha desviat la canonada i substituït un tram per fosa dúctil DN.150 mm, ja que es trobava fora de servei des de l'any 2012.

En el punt de captació es realitza la cloració amb hipoclorit al 15%.



Imatge 6: Mina de Can Ponach.

- POUS PENÍ

Els pous de Pení varen ser construïts pels americans l'any 1959, en el paratge conegut per "La Garriga".

Les característiques de cadascun dels dos Pous Pení es descriuen a continuació.

- POU PENÍ Nº1

El Pou Pení número 1, té una profunditat total del pou de 60 metres, entubat exteriorment fins a una profunditat de 12 metres, amb un diàmetre d'entubat exterior de 320 mm., i un diàmetre d'entubat exterior de 230 mm.

El cabal mitjana anual del pou és de 738 m³/any.

- POU PENÍ Nº2

El Pou Pení número 2, té una profunditat total del pou de 67,5 metres, entubat exteriorment fins a una profunditat de 12 metres, amb un diàmetre d'entubat exterior de 320mm, i un diàmetre d'entubat exterior de 210 mm.

El cabal mitjana anual del pou és de 1181 m³/any.

2.2.2. COMPRES A TERCERS I CONNEXIONS A XARXES SUPRAMUNICIPALS

En l'actualitat, pràcticament tota l'aigua potable que es subministra al municipi de Roses prové de la compra en alta a la planta potabilitzadora d'Empuriabrava del CACBGI. Aquesta aigua ja es rep tractada, i arriba al dipòsit receptor de les Muralles, a través d'una canonada d'impulsió de Fosa dúctil de DN.600 mm. en el seu primer tram, de Fibrociment de DN.600 mm en el segon tram, un tercer tram de DN.600 de Fosa dúctil, i finalment una canonada de Fibrociment DN. 400 mm. d'arribada al dipòsit de Muralles.

Aquest dipòsit rep l'aigua procedent de la planta de CACBGI, i l'eleva al dipòsit dels Grecs.

Consta també d'un sistema de post-cloració. L'aigua que arriba de la planta d'Empuriabrava ja ve tractada, però de totes maneres s'analitza, i en cas de detectar falta de clor, es realitza una nova cloració, per garantir que l'aigua que entra a la xarxa d'abastament de Roses es troba en les condicions òptimes per a el seu consum.

2.2.3. DESCRIPCIÓ DE LES NORMES I PROTOCOLS D'EXPLOTACIÓ

En el cas de les captacions subterrànies recuperades amb finançament de l'Agència Catalana de l'Aigua, les quals són Pou Pení 1 i Pou Pení 2, els ens titulars del servei han de complir el règim d'extracció que defineix aquest Pla i comunicar mensualment els cabals extrets.

Adicionalment, l'Agència Catalana de l'Aigua els pot requerir informació piezomètrica.

Entitat responsable del manteniment	Captacions recuperades	Cabal en Alerta (m ³ /any)	Cabal en Excepcionalitat (m ³ /any)	Límit extraccions (hm ³ /any)
Ajuntament de Roses	Pou Pení 1	790	1185	2,9
	Pou Pení 2			

Taula 2: Consignes d'extracció en les captacions recuperades.

En analitzar les consignes de les bombes d'extracció dels dos pous, la capacitat màxima d'extracció en conjunt arriba als 2,1 hm³/any per la qual cosa hi ha un marge de 0,8 hm³/any que permet la instal·lació d'una bomba addicional per aprofitar la concessió de la instal·lació.

A causa del caràcter temporal de les mesures, les captacions recuperades han de ser segellades o clausurades una vegada es recupera la situació de normalitat, tret que el títol habilitant prevegi de manera expressa la seva explotació posterior, cas en el què és necessària l'obtenció de la corresponent concessió

És important esmentar que la qualitat de l'aigua extreta en els pous descrits anteriorment, és baixa i té alts nivells de ferro i manganès. Pel que si es vol fer ús d'aquestes fonts es requereix d'una inversió per a instal·lar un equip de tractament per a dits contaminants.

En el cas de la Mina de Can Ponach, actualment es troba fora de servei degut a una avaria que està situada en terrenys particulars, per la qual cosa l'arranjament d'aquesta prendrà un parell de mesos. Normalment aquesta mina alimenta el Dipòsit Els Grecs per gravetat. Quan aquesta està en funcionament el 95% de l'aigua subministrada és obtinguda a través de compra.

2.3. QUANTIFICACIÓ DE VOLUMS CAPTATS

A continuació es mostren els cabals extrets dels pous.

	Aigua (m ³)	Gener	Febrer	Març	Abril	Maig	Juny	Juliol	Agost	Setembre	Octubre	Novembre	Desembre	TOTAL ANY
2017	CACBGI	169.416	145.310	171.770	231.297	240.318	291.651	379.964	437.733	273.507	216.346	175.036	173.028	2905376
	Total compra	169.416	145.310	171.770	231.297	240.318	291.651	379.964	437.733	273.507	216.346	175.036	173.028	2.905.376
	Pou Pení 1	80	75	85	78	76	92	67	38	105	7	0	0	703
	Pou Pení 2	118	128	122	86	150	136	116	66	182	99	121	126	1450
	Pou Can Ponach	0	6788	8143	6578	9268	14536	12706	10217	7975	6131	4077	2479	88898
	Total fonts pròpies	258	6.931	8.350	6.742	9.494	14.764	12.889	10.321	8.262	6.237	4.198	2.605	91.051
TOTAL VOLUMS	169.674	152.241	180.120	238.039	249.812	306.415	392.853	448.054	281.769	222.583	179.234	175.633	2.996.427	
m3/dia	5.473	5.437	5.810	7.935	8.058	10.214	12.673	14.453	9.392	7.180	5.974	5.666		
2018	Aigua (m ³)	Gener	Febrer	Març	Abril	Maig	Juny	Juliol	Agost	Setembre	Octubre	Novembre	Desembre	TOTAL ANY
	CACBGI	168.396	156.591	190.850	223.120	254.271	284.512	395.733	444.042	291.757	219.565	168.471	175.893	2973201
	Total compra	168.396	156.591	190.850	223.120	254.271	284.512	395.733	444.042	291.757	219.565	168.471	175.893	2.973.201
	Pou Pení 1	0	0	11	65	53	92	75	75	72	74	73	74	664
	Pou Pení 2	125	112	126	123	117	182	70	120	120	95	0	23	1213
	Pou Can Ponach	1443	573	185	108	0	9	2	0	0	-5	0	0	2315
Total fonts pròpies	1.568	685	322	296	170	283	147	195	192	164	73	97	4.192	
TOTAL VOLUMS	169.964	157.276	191.172	223.416	254.441	284.795	395.880	444.237	291.949	219.729	168.544	175.990	2.977.393	
m3/dia	5.483	5.617	6.167	7.447	8.208	9.493	12.770	14.330	9.732	7.088	5.618	5.677		
2019	Aigua (m ³)	Gener	Febrer	Març	Abril	Maig	Juny	Juliol	Agost	Setembre	Octubre	Novembre	Desembre	TOTAL ANY
	CACBGI	183.458	167.843	210.860	240.809	255.442	311.766	392.487	441.349	293.915	242.096	183.134	180.165	3103324
	Total compra	183.458	167.843	210.860	240.809	255.442	311.766	392.487	441.349	293.915	242.096	183.134	180.165	3.103.324
	Pou Pení 1	75	68	75	72	67	62	90	72	48	92	69	56	846
	Pou Pení 2	0	0	91	132	124	105	173	132	118	5	0	0	880
	Pou Can Ponach	2844	10837	13243	11963	10303	6960	9074	2835	0	0	0	0	68059
Total fonts pròpies	2.919	10.905	13.409	12.167	10.494	7.127	9.337	3.039	166	97	69	56	69.785	
TOTAL VOLUMS	186.377	178.748	224.269	252.976	265.936	318.893	401.824	444.388	294.081	242.193	183.203	180.221	3.173.109	
m3/dia	6.012	6.384	7.234	8.433	8.579	10.630	12.962	14.335	9.803	7.813	6.107	5.814		

Taula 1: Volum subministrat 2017-2019

3. QUANTIFICACIÓ DE LA DEMANDA

3.1. ESTRUCTURA DE LA DEMANDA PER USOS SECTORIALS

2016 Us / m ³ consumida	1 ^{er} trimestre				2 ^{on} trimestre				3 ^{er} trimestre				4 ^{on} trimestre		TOTAL us / m ³ anual
	Gener	Febrer	MARç	ABRIL	MAY	JUNY	JULIOL	AGOST	SEPTOR	Octubre	NOVEMBRE	DESEMBRE			
COMERCIAL	285.1694	274.6945	333.4257	375.6157	404.9627	474.7945	614.3407	736.9439	474.4526	406.2403	340.5843	340.6547	854		
COM UNDA PROPIETARIS	24.0294	262.8859	349.5249	737.2327	785.8122	479.8169	692.2492	478.4780	785.2214	269.2622	204.8193	229.6816	7340		
COM ESTIC O	7900.6704	7274.2667	6476.5771	4527.04	1646.4879	5402.82	6234.265	20942.58	62476.4759	36644.242	7623.0473	7647.1704	56716		
FUENTES	0	0	0	1.634794	12647487	15316007	2.4105548	3.3622944	123344074	6.34713457	6.34713457	6.34713457	1		
INDUSTRIAL	666.8352	9405.0271	607.4271	4266.5254	4464.5079	5478.8652	7676.4462	5674.8213	5246.7367	2664.2024	23245.7379	23245.7379	48754		
MUNICIPAL	330.5252	307.22979	346.2459	524.24002	574.5274	665.2469	624.5269	748.74147	607.6470	4244.7407	514.494	507.24879	6246		
OBRAS	54.82427	54.82427	64.82427	74.82427	84.82427	94.82427	104.82427	114.82427	124.82427	134.82427	144.82427	154.82427	6704		
REGO BALDEO	0	0	0	0	0	0	0	0	0	0	0	0	0		
SERV. CONTR INCENDIOS	0	14	0	12	0	0	24	24	0	0	0	0	24		
TOTAL consum. municipal	6438				6367				24744				14243	24744	
TOTAL consum. industrial	2465				5334				6331				24746		

2016 Us / m ³ consumida	1 ^{er} trimestre				2 ^{on} trimestre				3 ^{er} trimestre				4 ^{on} trimestre		TOTAL us / m ³ anual
	Gener	Febrer	MARç	ABRIL	MAY	JUNY	JULIOL	AGOST	SEPTOR	Octubre	NOVEMBRE	DESEMBRE			
COMERCIAL	287.24227	287.7964	345.9271	374.6969	404.2357	456.354	604.555	647.2227	442.4929	416.2762	346.626	333.6309	854		
COM UNDA PROPIETARIS	224.72062	270.9667	266.2469	666.1748	722.6707	672.265	870.6674	1074.834	782.0604	247.8464	164.8724	162.2464	6246		
COM ESTIC O	7336.62	6477.626	6336.826	4266.271	1671.027	5407.264	6152.04	20742.58	62476.4759	36644.242	7623.0473	7647.1704	56716		
FUENTES	0	0	0	1.634794	12647487	15316007	2.4105548	3.3622944	123344074	6.34713457	6.34713457	6.34713457	1		
INDUSTRIAL	624.5524	624.7108	674.836	624.2625	434.862	533.674	747.24625	647.3194	6742.4264	2445.274	2266.4803	2245.274	4842		
MUNICIPAL	246.5059	475.2669	246.4862	402.2469	426.676	524.6205	624.2747	644.6209	446.8463	547.4667	476.4609	436.2404	6724		
OBRAS	64.82427	74.22427	84.2427	94.2427	104.2427	114.2427	124.2427	134.2427	144.2427	154.2427	164.2427	174.2427	6804		
REGO BALDEO	0	0	0	0	0	0	0	0	0	0	0	0	0		
SERV. CONTR INCENDIOS	0	14	0	12	0	0	24	24	0	0	0	0	24		
TOTAL consum. municipal	6438				6367				24744				14243	24744	
TOTAL consum. industrial	2465				5334				6331				24746		

2017 Us / m ³ consumida	1 ^{er} trimestre				2 ^{on} trimestre				3 ^{er} trimestre				4 ^{on} trimestre		TOTAL us / m ³ anual
	Gener	Febrer	MARç	ABRIL	MAY	JUNY	JULIOL	AGOST	SEPTOR	Octubre	NOVEMBRE	DESEMBRE			
COMERCIAL	306.1426	247.2052	264.7824	362.2474	426.2465	496.2439	747.2074	804.2274	326.2204	426.7494	326.2074	326.2434	854		
COM UNDA PROPIETARIS	344.6267	327.4074	341.4272	646.272	746.2464	846.2472	626.2472	626.2472	746.2472	746.2472	746.2472	746.2472	746		
COM ESTIC O	7336.62	6477.626	6336.826	4266.271	1671.027	5407.264	6152.04	20742.58	62476.4759	36644.242	7623.0473	7647.1704	56716		
FUENTES	0	0	0	1.634794	12647487	15316007	2.4105548	3.3622944	123344074	6.34713457	6.34713457	6.34713457	1		
INDUSTRIAL	647.24	636.2474	476.2464	426.2464	426.2464	426.2464	426.2464	426.2464	426.2464	426.2464	426.2464	426.2464	426		
MUNICIPAL	246.5059	246.2469	246.2469	246.2469	246.2469	246.2469	246.2469	246.2469	246.2469	246.2469	246.2469	246.2469	246		
OBRAS	64.82427	64.82427	64.82427	64.82427	64.82427	64.82427	64.82427	64.82427	64.82427	64.82427	64.82427	64.82427	64		
REGO BALDEO	0	0	0	0	0	0	0	0	0	0	0	0	0		
SERV. CONTR INCENDIOS	0	14	0	12	0	0	24	24	0	0	0	0	24		
TOTAL consum. municipal	6438				6367				24744				14243	24744	
TOTAL consum. industrial	2465				5334				6331				24746		

Taula 2: Distribució demanda per sectors 2017-2019

3.2. ESTIMACIÓ DE LES PÈRDUES I DEL RENDIMENT DE LA XARXA

En els darrers anys, el volum subministrat d'aigua a Roses s'ha estabilitzat al voltant dels 3.173.109 m³/any. Els darrers valors disponibles són els del 2019 amb una demanda de 2.071.181 m³. Aquesta demanda, expressada en un volum anual, representa una demanda mitjana anual de 65,68 l/s. Per tant, el rendiment hidràulic de la xarxa va ser del 65,27%. Aquest rendiment es calcula com el quocient entre la demanda (o aigua registrada) i el volum subministrat d'aigua a la xarxa.

3.3. IDENTIFICACIÓ I VALORACIÓ D'USOS I USUARIS ESPECIALS

A continuació s'enumeren els elements dels serveis essencials identificats i la prioritat en la garantia del subministrament d'aigua d'aquests:

PRIORITAT	CODI	NOM	ÚS	ADREÇA
1	EV001	CAP DE ROSES	CENTRE DE SALUT	CRTA. DEL MAS OLIVA 23
2	EV214	PARC BOMBERS	PARC BOMBERS	CRTA. DE ROSES A CADAQUES
3	EV012	CAR JOVE	CENTRE JUVENIL	GRAN VIA PAU CASALS 39
3	EV002	RESIDENCIA PI I SUÑER	GERIÀTRIC	CR. DE JOSEP ROMAÑACH I SERRATS 9-17
4	EV009	IES ILLA DE RHODES	CDNTRE EDUCATIU	CR. DE LES ARENES
4	EV004	CEIP ELS GRECS	CENTRE EDUCATIU	CR. DE BERNAT DESCLOT 6
4	EV003	CIEP MONTSERRAT VAYREDA	CENTRE EDUCATIU	RD.DALT 27-COLEG
4	EV007	CENTRE ESCOLAR EMPORDA	CENTRE EDUCATIU	CRTA. DEL MAS OLIVA 150
4	EV008	IES CAP NORFEU	CENTRE EDUCATIU	CR.PONENT SN-B
4	EV005	CIEP JAUME VICENS VIVES	CENTRE EDUCATIU	CR.PONENT 41
4	EV010	EL FRANQUET	ESCOLA BRESSOL	CR.PONENT SN
4	EV006	CIEP NARCIS MONTURIOL	CENTRE EDUCATIU	AV.RHODE 239
4	EV011	EL CAVALLER DE MAR	CENTRE EDUCATIU	CARRER DELS PESCADORS, 56
5	EV206	POLICIAL LOCAL	POLICIA LOCAL	CR. TARRAGONA 64
5	EV183	COMISSARIA MOSSOS D'ESQUADRA	POLICIA	CR.ARENES 51
5	EV023	EDAR ROSES	EDAR	CRTA. DE LES ARENES
5	EV213	GUARDIA CIVIL	GUARDIA CIVIL	CR.PERE III 1
5	EV014	AJUNTAMENT DE ROSES	AJUNTAMENT	PL. DE CATALUNYA 12

Taula 3: Usos i usuaris especials

4. ESTABLIMENT DE LES DOTACIONS ACTUALS I MAXIMES

4.1. DETERMINACIÓ DE LA POBLACIÓ DE CàLCUL

El PES, al seu Annex 3, inclou la població a considerar en el càlcul de volums màxims subministrables en fase de sequera per municipi en base a la metodologia per al càlculs de la població equivalent.



La fórmula emprada per al càlcul de la població base en cada mes i en cada municipi és:

$$(Població)_{mes} = P_{perm} + (P_{MaxSR} + P_{MaxH} + P_{MaxPn} + P_{MaxC} + P_{Maxaltres}) \times F_{mes} - P_{vacances - mes}$$

On:

P_{perm}	Població permanent del municipi, segons dades del padró d'habitants 2012 (idescat)
P_{MaxSR}	Població màxima d'acollida en segones residències
P_{MaxH}	Població màxima d'acollida en hotels
P_{MaxPn}	Població màxima d'acollida en pensions
P_{MaxC}	Població màxima d'acollida en càmpings
$P_{Maxaltres}$	Població màxima d'acollida en altres instal·lacions d'alberg
F_{mes}	Factor d'ocupació mitjà del mes
$P_{vacances - mes}$	Estimació de la població que, en aquest mes, surt a passar les vacances fora del municipi (només aplica als mesos d'estiu en els municipis de més de 100.000 habitants)

Municipi	GENER	FEBRER	MARÇ	ABRIL	MAIG	JUNY	JULIOL	AGOST	SETEMBRE	OCTUBRE	NOVEMBRE	DESEMBRE	EQUIVALENT
Roses	22.788	24.934	27.725	36.390	39.089	44.794	62.341	68.651	43.922	32.933	25.782	24.152	37.792

Taula 4: Població equivalent

Per defecte, aquesta serà la població considerada en el càlcul sempre que el municipi no presenti una proposta justificada de modificació de la població equivalent.

4.2. DOTACIONS I VOLUMS D'AIGUA A LLIURAR A CADA ESCENARI DE SEQUERA

Segons queda definit al PES, es defineixen cinc nivells de sequera, i a cadascuna d'elles es defineix la dotació màxima del que disposa el municipi.

Alerta	5.4.1	250	l/hab dia
Excepcionalitat	5.5.1	230	l/hab dia
Emergència	5.6.1	200	l/hab dia
Emergència II	5.6.1	180	l/hab dia
Emergència III	5.6.1	160	l/hab dia

Taula 5: Dotacions unitàries atorgades per l'ACA

A partir d'aquestes dades de dotació permesa i el càlcul d'habitants equivalents, es defineix la dotació màxima diària per cada mes i cada escenari, que es presenta a la següent taula. Per poder contrastar les dotacions restrictives del escenaris de sequera, a la primera columna es mostren les dotacions en normalitat. Es pot observar que la dotació municipal habitual es queda per sota fins i tot de la dotació d'excepcionalitat.

	Normalitat*	Alerta	Excepcionalitat	Emergència	Emergència II	Emergència III
Gen	5.656,08	5.697,00	5.241,24	4.557,60	4.101,84	3.646,08
Febr	5.812,68	6.233,50	5.734,82	4.986,80	4.488,12	3.989,44
Març	6.403,88	6.931,25	6.376,75	5.545,00	4.990,50	4.436,00
Abr	7.938,12	9.097,50	8.369,70	7.278,00	6.550,20	5.822,40
Maig	8.281,60	9.772,25	8.990,47	7.817,80	7.036,02	6.254,24
Juny	10.112,26	11.198,50	10.302,62	8.958,80	8.062,92	7.167,04
Jul	12.801,69	15.585,25	14.338,43	12.468,20	11.221,38	9.974,56
Ago	14.372,89	17.162,75	15.789,73	13.730,20	12.357,18	10.984,16
Set	9.642,21	10.980,50	10.102,06	8.784,40	7.905,96	7.027,52
Oct	7.360,27	8.233,25	7.574,59	6.586,60	5.927,94	5.269,28
Nov	5.899,79	6.445,50	5.929,86	5.156,40	4.640,76	4.125,12
Des	5.718,75	6.038,00	5.554,96	4.830,40	4.347,36	3.864,32

Taula 6 Cabals de dotació diàries (m3/dia)

A partir del valor mig de les demandes dels últims tres mesos i les dotacions, es determina per cada mes i cada escenari el volum d'excés o volums a estalviar del que disposa el sistema.

Volum d'excés / Volum a estalviar (m3/mes)					
	Alerta	Excepcionalitat	Emergència	Emergència II	Emergència III
Gen	1.269	-12.860	-34.053	-48.181	-62.310
Febr	11.783	-2.180	-23.125	-37.088	-51.051
Març	16.348	-841	-26.625	-43.815	-61.004
Abr	34.781	12.947	-19.804	-41.638	-63.472
Maig	46.210	21.975	-14.378	-38.613	-62.848
Juny	32.587	5.711	-34.604	-61.480	-88.356
Jul	86.290	47.639	-10.338	-48.990	-87.641
Ago	86.486	43.922	-19.923	-62.487	-105.051
Set	40.149	13.795	-25.734	-52.088	-78.441
Oct	27.062	6.644	-23.984	-44.402	-64.821
Nov	16.371	902	-22.302	-37.771	-53.240
Des	9.897	-5.078	-27.539	-42.513	-57.487
Volum d'excés/ Volum a estalviar sobre la demanda actual (%)					
	Alerta	Excepcionalitat	Emergència	Emergència II	Emergència III
Gen	1%	-7%	-19%	-27%	-36%
Febr	7%	-1%	-14%	-23%	-31%
Març	8%	0%	-13%	-22%	-31%
Abr	15%	5%	-8%	-17%	-27%
Maig	18%	9%	-6%	-15%	-24%
Juny	11%	2%	-11%	-20%	-29%
Jul	22%	12%	-3%	-12%	-22%
Ago	19%	10%	-4%	-14%	-24%
Set	14%	5%	-9%	-18%	-27%
Oct	12%	3%	-11%	-19%	-28%
Nov	9%	1%	-13%	-21%	-30%
Des	6%	-3%	-16%	-24%	-32%

Taula 7 Excessos i volums a estalviar de cabal del sistema

5. DESCRIPCIÓ I AVALUACIÓ DE L'IMPACTE DE LES MESURES A APLICAR

Les principals mesures que s'han d'aplicar en situació de sequera són aquelles que provoquin una disminució de la demanda per tal d'allargar el màxim possible els recursos disponibles o aquelles que posin en servei recursos complementaris (assegurant una qualitat correcta) o aportacions excepcionals (com l'aportació d'aigua en vaixells cisterna), a l'espera que la climatologia propiciï el retorn a la normalitat hídrica.

Deixant de banda els altres usos (agrícoles, generació elèctrica i industrials particulars) les mesures d'aplicació en l'àmbit d'un sistema d'abastament d'aigua potable en situació de sequera es poden classificar en tres conjunts:

- mesures d'estalvi voluntàries dels clients,
- mesures tècniques que, sense afectar els clients, afavoreixen la disminució de la demanda i/o l'obtenció de recursos complementaris,
- mesures imposades de reducció del consum,
- execució d'obres d'emergència.

L'Administració pot imposar la restricció forçosa del consum. Per fer-ho, disposa bàsicament de tres eines:

- prohibició de consum als clients sota l'empara d'edictes municipals i amb un control del seu compliment mitjançant els registres dels mesuradors i amb un règim sancionador associat en cas d'incompliment,
- restricció de l'aigua entregada a grans consumidors,
- a partir de l'entrada en prealerta s'activen tots els sistemes de comunicació diària amb l'ACA, per informar dels volums consumits.

A més a més al present Pla s'inclouen, les anomenades limitacions particulars descrites a l'apartat 5 del PES per cada estat de sequera. Aquestes mesures, encara que siguin obligatòries per a tots usuaris, s'han d'incloure dintre del PE per a que es pugui valorar adequadament l'impacte de cadascuna d'elles al territori d'aplicació del PE, així com garantir els mecanismes per supervisar el seu compliment.

Al present capítol es mostra un quadre resum dels resultats de cada escenari de sequera. A la seva vegada, a l'Annex 3 del present document es mostren les fitxes de les actuacions concretes previstes.

5.1. RESUM DE MESURES PROPOSTES AL PLA

Al present pla s'han definit mesures graduals, inclòs pels escenaris que no pateixen dèficit de cabal respecte a la dotació permesa, per aportar una millora global intentat evitar la aplicació d'estats de sequera elevats, així com per aconseguir una introducció gradual cap als usuaris.

Situació normalitat

En primer lloc, a la situació de normalitat l'Ajuntament i la Concessionària conjuntament es comprometen a la millora del rendiment tècnic hidràulic. Aquest objectiu s'assolirà a través de les següents mesures:

Preventives

- Monitorització de consums d'usuaris
- Intensificació de detecció i recerca activa de fuites

Administració i gestió subministrament

- Manteniment sistemàtic intensiu de la xarxa d'abastament
- Manteniment i monitorització intensiu de les fonts d'aigua
- Manteniment intensiu sectorització d'abastament

Organitzatives: control legal

- Creació del comitè municipal de sequera, avaluant indicadors corresponents i vetllant pel compliment de les mesures establertes al PEM Roses
- Redacció dels plans de gestió sostenible de l'aigua dels grans consumidors del municipi (>5000 m³/any)
- Bonificacions taxes (llicències i ICIO) en instal·lacions estalvi aigua
- Redacció pla de comunicació pla de sequera.
- Establiment règim sancionadors per incompliment del PEM Roses.
- Subvencions per dipòsits pluvials i de piscina i reparació reutilització aigües grises
- Exercir funció policia en relació ús de l'aigua
- Campanyes de conscienciació bones pràctiques i estalvi d'aigua

Actuacions tècniques infraestructures i recursos

- Inspeccions en instal·lacions exteriors i punts de connexió per Operadora
- Persecució del frau i control dels consums no comptabilitzats

Amb aquestes mesures s'estima que el rendiment tècnic hidràulic es podrà millorar fins a 66%.

Escenaris sequera

A tots els escenaris es contemplen actuacions de tipus restricció d'ús, increment de control de cabals, comunicacions cap a la població. Els cabals subministrats esperats d'aquestes actuacions es resumeixen a la següent taula:

	ALERTA	EXCEPCIONALITAT	EMERGENCIA I	EMERGENCIA II	EMERGENCIA III
GENER	925,99	1036,50	1251,72	925,99	2047,39
FEBRER	926,06	1039,67	1260,82	1620,95	2077,69
MARÇ	926,34	1051,38	1295,04	1691,80	2194,97
ABRIL	928,47	1113,38	1451,31	1981,71	2665,31
MAIG	928,69	1121,54	1474,08	2027,34	2740,41
JUNY	929,87	1165,24	1595,69	2270,87	3141,18
JULIOL	935,33	1252,38	1831,94	2747,36	3927,50
AGOST	936,81	1292,66	1943,32	2970,87	4295,65
SETEMBRE	932,37	1171,35	1607,90	2298,00	3187,48
OCTUBRE	929,26	1085,08	1380,39	1858,71	2468,75
NOVEMBRE	928,08	1053,13	1289,85	1673,65	2163,04
DESEMBRE	927,94	1049,14	1278,62	1650,86	2125,44

Taula 8 Reducció cabals amb les mesures proposades (m3/dia)

	ALERTA	EXCEPCIONALITAT	EMERGENCIA I	EMERGENCIA II	EMERGENCIA III
GENER	966,92	621,67	153,25	48,33	37,40
FEBRER	1346,88	961,81	434,94	296,39	254,45
MARÇ	1453,71	1024,24	436,15	278,42	227,09
ABRIL	2087,85	1544,96	791,18	593,79	549,58
MAIG	2419,34	1830,40	1010,28	781,76	713,05
JUNY	2016,12	1355,60	442,24	221,53	195,97
JULIOL	3718,89	2789,12	1498,45	1167,05	1100,37
AGOST	3726,67	2709,50	1300,63	955,16	906,92
SETEMBRE	2270,66	1631,20	750,09	561,75	572,78
OCTUBRE	1802,24	1299,41	606,72	426,38	377,76
NOVEMBRE	1473,79	1083,20	546,46	414,62	388,37
DESEMBRE	1247,19	885,35	390,27	279,47	271,01

Taula 9 Estalvi de cabal respecte al volum a estalviar per cada escenari (m3/dia)

6. MECANISMES DE SEGUIMENT I CONTROL

El Comitè de Sequera serà l'òrgan tècnic expert i assessor de seguiment de les situacions de sequera que puguin afectar al municipi. Atès que la integració i coordinació dels plans d'emergència és un principi bàsic en la planificació dels riscos, es considera necessari i convenient integrar el PEMS, i concretament el Comitè de Sequera, a l'estructura del Duprocim.

Malgrat que un episodi de sequera no és un risc equiparable a una inundació, un accident químic o incendi en quan a la immediatesa d'aparició i d'aplicació de mesures de mitigació i protecció, si que és assimilable a altres situacions de risc de més lenta evolució (pandèmies, onades de calor, subsidències de terrenys...), riscos que compten amb plans d'emergència associats i on es preveuen comitès o grups experts de seguiment els quals lideren les actuacions.

Al present capítol es defineixen els òrgans de seguiment i control de la sequera i els mecanismes de coordinació amb la organització municipal en matèria de protecció civil.

6.1. COMITÈ TÈCNIC MUNICIPAL DE SEQUERA

El Comitè tècnic municipal de sequera serà l'òrgan de caràcter tècnic de referència per a la gestió municipal de la sequera.

FUNCIONS

Les principals funcions del Comitè són:

- Seguiment dels indicadors de sequera i comprovar la declaració de l'estat de sequera corresponent al municipi.
- Vetllar pel compliment dels deures de comunicació a l'ACA de les entitats subministradores i dels usuaris obligats a declarar presents al seu àmbit territorial.
- Coordinar i donar les instruccions corresponents a tots els actors vinculats amb l'aplicació del PE i del PES i en especial als actors encarregats de dur a terme les mesures aplicables en estat de sequera al seu territori.
- Vetllar per la bona informació i fer arribar als usuaris i població del municipi les obligacions que es desprenen de l'aplicació del PES i del PE.
- Vetllar pel compliment i execució de les mesures incloses al PE. Comprovar i avaluar l'impacte de les mesures i la consecució dels objectius definits.
- Integrar-se, com a grup especialista pel risc de sequera, en l'organigrama d'emergències del pla de protecció civil municipal (DUPROCIM)



- Informar als diferents organismes municipals de tot allò referent amb una situació de sequera i, si escau per delegació, realitzar les coordinacions i comunicacions amb altres ens o administracions públiques externes al municipi o àmbit territorial.
- Facilitar i cooperar amb altres administracions de caràcter local o autonòmic, en especial amb l'ACA, per l'aplicació del PES.
- Establir el règim sancionador per incompliment del PE.
- Instruir als funcionaris públics municipals i policia municipal de les actuacions dels usuaris no permeses o sancionables.
- Avaluar, un cop finalitzat l'episodi de sequera, l'efectivitat del PE i detectar els errors o possibles millores a implementar en sequeres posteriors.
- Revisar i actualitzar, amb la freqüència que s'estableixi, el PE.

ORGANITZACIÓ

L'òrgan estarà format per:

- Personal tècnic de l'Ajuntament, responsables de les àrees de Serveis Municipals i Espai Públic, de Medi Ambient i Salut Pública i de Protecció Civil.
- Personal de l'empresa concessionària, concretament del Cap de Servei.
- Ocasionalment, altres persones la participació de les quals sigui apropiada per a una millor avaluació i gestió de la situació (tècnics municipals, entitats, organismes...)

Els contactes s'estableixen al *Annex 1: Directori de contactes*.

OPERATIVITAT

El Comitè mantindrà reunions periòdiques per avaluar la situació, segons l'estat o escenari de sequera. Com a referència, es portarà a terme la següent periodicitat:

Escenari	Periodicitat
Normalitat	Quan es produeixin canvis significatius en les característiques de la xarxa d'abastament, normatives o qualsevol altre aspecte d'interès en la gestió del Pla d'emergència municipal per Sequera (actualització, revisió...)
Prealerta	Mensual
Alerta	Setmanal
Excepcionalitat	Setmanal / Diària
Emergència	Diària

6.2. COORDINACIÓ DEL PE AMB EL PLA DE PROTECCIÓ CIVIL MUNICIPAL

El risc de sequera no és una situació prevista al **Pla de Protecció Civil Municipal (DUPROCIM) de Roses**. Per aquest motiu, resultaria procedent coordinar les actuacions previstes al Pla d'emergència municipal per sequera amb l'estructura i operativa del DUPROCIM.

El DUPROCIM preveu les situacions de risc col·lectiu greu o catàstrofe que poden afectar al municipi i la vulnerabilitat, així com la organització, els procediments i els recursos per fer front a aquestes situacions.

6.2.1 ESTRUCTURA DEL DUPROCIM

L'estructura municipal per fer front a les emergències és el **Comitè d'Emergències**, i està integrat per:

- **Alcalde/ssa**. És l'autoritat de protecció civil d'àmbit municipal i, per tant el/la director/a del DUPROCIM. És la persona responsable màxima d'elaborar, d'implantar i executar el Pla.

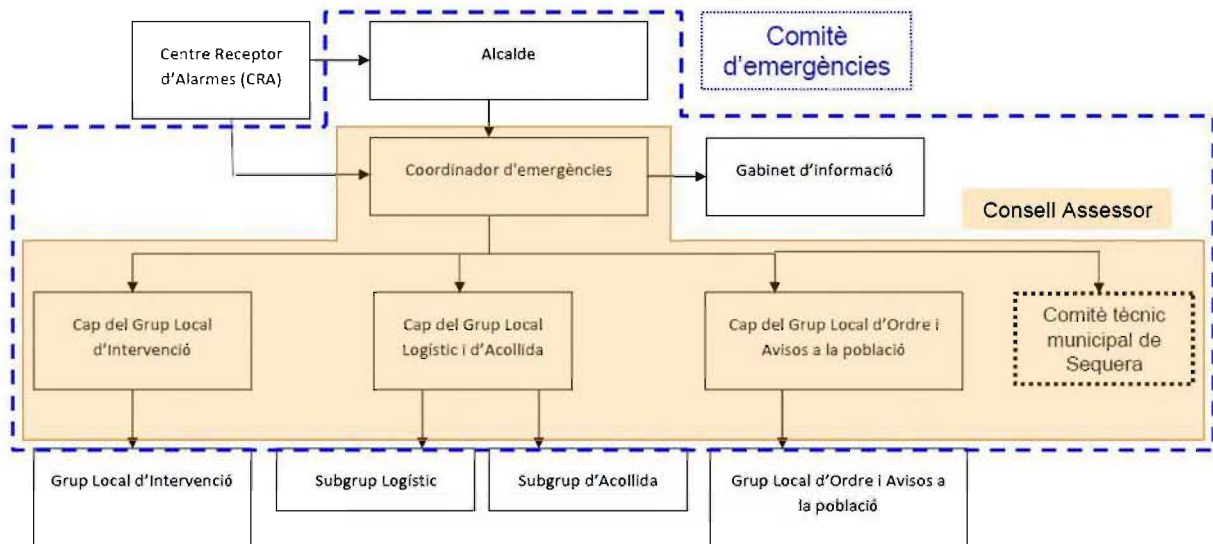
- **Consell Assessor**. Assessora al director/a del Pla. Analitza i valora la situació, aportant-hi tota la informació i trametent les instruccions de l'alcalde/ssa als seus respectius col·laboradors. Altres funcions específiques per a cada risc concret.

Està format pels Caps de grup d'actuació, Coordinador/a municipal de l'emergència i altres en funció del risc a criteri del director del Pla, principalment regidors/es i personal tècnic implicats en la resolució de l'emergència. També en poden formar part, persones particulars i representant d'òrgans d'altres administracions o d'entitats privades.

- **Gabinet d'informació**. S'encarrega de recollir i organitzar la informació de l'emergència i transmetre a la població els missatges generats dins del Comitè d'Emergències.

Tenint en compte l'especificitat del risc relacionat amb situacions de sequera el Comitè tècnic municipal de Sequera s'integraria al Consell Assessor del DUPROCIM com a grup expert.

L'organigrama seria el següent:



6.2.2. PROCEDIMENTS OPERATIUS PER RISC

El DUPROCIM preveu les següents fases, segons la situació o previsió de risc:

- **Pre-alerta:** és previsible un fenomen que pot produir situacions de risc per a la població a mig termini, o bé maniobres previstes en determinades instal·lacions que podrien incrementar algun risc a curt termini. No implica l'activació del Pla.
- **Alerta:** quan s'activa en fase d'alerta d'un Pla de la Generalitat per afectació a la zona del municipi. Quan hi han paràmetres objectius que fan preveure una situació d'emergència important a la població a curt termini. Davant d'emergències per riscos naturals que no afectin a persones, béns i vies de comunicació. En emergències en determinades instal·lacions o infraestructures que no puguin produir danys a l'exterior però que puguin produir alarma a la població.
- **Emergència (1 i 2):** quan s'activa en fase d'emergència (1 ó 2) d'un Pla de la Generalitat per afectació a la zona del municipi. Emergències que puguin comportar, per la seva evolució, un greu risc per al municipi o danys a la població.

Criteris per a l'activació de DUPROCIM per situació de sequera

L'activació de les fases del DUPROCIM pel que fa al risc de sequera tindrà com a criteri bàsic els **escenaris de sequera previstos al PES**.

El Comitè tècnic municipal de sequera informarà periòdicament al Comitè d'Emergències de la situació al municipi i proposarà les mesures establertes segons l'escenari.

Escenari sequera PES	Fase DUPROCIM	Operativitat ⁽¹⁾
Normalitat		
Pre-Alerta	Pre-Alerta	No s'activa el DUPROCIM Seguiment del Comitè Tècnic Sequera
Alerta	Alerta	Activació de la fase corresponent del DUPROCIM i notificar-ho al CECAT.
Excepcionalitat		Constituir el Comitè d'emergències i habilitar el CECOPAL. El Comitè Tècnic Sequera s'incorpora al Consell Assessor.
Emergència I	Emergència 1 Emergència 2	Atendre als elements més vulnerables pel risc.
Emergència II		Informar a la població de les restriccions i mesures d'autoprotecció.
Emergència III		Activació dels grups d'actuació locals. Registre i organització del voluntariat ocasional. Habilitar punts d'informació a la població.

(1) A més d'aquestes les tasques preventives i operatives genèriques descrites al DUPROCIM, es portaran a terme per a cada escenari de sequera en qüestió les mesures previstes a l'apartat 5. DESCRIPCIÓ I AVALUACIÓ DE L'IMPACTE DE LES MESURES A APLICAR del Pla d'emergència per sequera.

6.2.3 RECURSOS

Els recursos destinats a l'execució i control de les mesures s'enquadren en els **grups d'actuació local del DUPROCIM**. La composició i funcions principals relacionades amb la sequera serien:

Grup d'ordre i avisos a la població:

Composició:

Policia Local. També poden col·laborar zeladors i altre personal municipal.

Funcions:

- Controlar que es compleixen determinades ordres, manaments o prohibicions emanades de la Direcció del Pla durant la gestió de l'emergència i que tenen la finalitat de protegir la població.
- Col·laborar en les tasques d'acompanyament de vehicles o subministres que es considerin bàsics.

Grup logístic i d'acollida

Composició:

Serveis dels municipis afectats (servei municipal d'aigües, brigades d'obres, serveis socials, serveis de manteniment, voluntaris municipals, etc.)

Funcions:

- Vetllar pel subministrament d'aliments i serveis bàsics en general a la població afectada.
- Assessorar dels serveis i recursos bàsics en una emergència o fallada de subministres.
- Proveir els mitjans necessaris per al restabliment de la normalitat un cop acabada l'emergència.

Grup d'intervenció

Composició:

Serveis dels municipis afectats (servei municipal d'aigües, brigades d'obres, serveis de manteniment, etc.)

Funcions:

1. Controlar, reduir i neutralitzar les causes que han originat l'emergència o sinistre, així com els seus efectes (incidències a la xarxa d'aigua potable o altres infraestructures que puguin afectar al subministrament d'aigua potable).

Grup sanitari

Actualment, el DUPROCIM no contempla aquest grup.

Gabinet d'informació

Composició: departaments d'Alcaldia i de Premsa i Comunicació

Funcions: elaboració i implantació del Pla de Comunicació (veure ANNEX 2: Estratègia de comunicació davant situacions de sequera, gestió dels mitjans de comunicació)

Altres actuants municipals

Secretaria: tramitació del Bans municipals, expedients sancionadors...



Departaments que gestionen entitats (Esports, Cultura, Participació, Educació...): difusió de les mesures d'estalvi i les restriccions al teixit associatiu.

Urbanisme: control d'obres

Llicències d'Activitats: control d'activitats econòmiques

7. APLICACIÓ I REVISIÓ DEL PE

L'adaptació d'aspectes molt concrets a les circumstàncies que es vagin produint o la introducció de modificacions no substancials es consideraran una actualització del PE. En canvi per canvis significatius en la seva organització o mesures d'actuació serà necessària una revisió.

Per tant, s'haurà d'actualitzar el PE com a mínim:

- Quan es produeixin canvis no significatius en el sistema d'indicadors, límits i mesures.
- Davant de canvis no significatius en el sistema d'organització i seguiment.
- Al modificar d'una manera no substancial la informació disponible sobre l'explotació de les captacions pròpies.
- A proposta del Comitè Tècnic municipal de Sequera.
- Cada any es farà una revisió de les dades de contacte i d'altres dades de caire no rellevant la variació de les quals no suposin canvis substancials.

Per altra banda, es procedirà a una revisió del Pla de Sequera en els següents casos:

- Quan existeixin canvis significatius o actualitzacions en el PES o PE de rang superior.
- Quan hi hagi canvis significatius en algun dels elements substancials, en el marc institucional en el que es desenvolupi, o en un altre àmbit que afecti de manera significativa les condicions de context.
- Després d'un episodi de sequera en base a l'informe de seguiment i avaluació. Durant l'episodi de sequera s'haurà de realitzar un seguiment de la situació i una avaluació de l'efectivitat del Pla després de la finalització.
- Cada 6 anys, segons el Reglament de la planificació hidrològica (Decret 380/2006, de 10 d'octubre).

Els canvis substancials s'incorporaran també a les revisions del DUPROCIM.

Roses, Octubre 2022

78003199X
ALBERT RUART
(C:A08000234)

Firmado digitalmente
por 78003199X ALBERT
RUART (C:A08000234)
Fecha: 2022.10.25
22:11:09 +02'00'

Redactor de l'estudi
Servei municipal d'aigua de Roses

43677027G
JOSEP
DESCAMPS
(R:
A08000234)

Firmado
digitalmente por
43677027G JOSEP
DESCAMPS (R:
A08000234)
Fecha: 2022.10.26
08:05:30 +02'00'

Gerent del Servei



Annex 1: Directori de Contactes

COMITÈ TÈCNIC MUNICIPAL DE SEQUERA				
	Nom	Càrrec	Correu electrònic	Telèfon
SERVEIS MUNICIPALS	Carles Carbó Quintana	Tècnic Via Pública		
	Xavier Falcó Fernandez	Tècnic Via Pública		
MEDI AMBIENT	Eduard Juandó Beya	Tècnic Medi Ambient		
PROTECCIÓ CIVIL	Eduard Campà Alcaraz	Tècnic Protecció Civil		
EMPRESA CONCESSIONÀRIA	Maria Jose Crespo Garcia	Cap de servei		
	Pedro Antonio Bolaños Quesada	Encarregat de xarxa		

Annex 2: Estratègia de comunicació davant situacions de sequera

Conjuntament amb el Departament de Comunicació es definiran les accions en funció de cada escenari de sequera.

Proposta d'estratègia comunicativa:

Es gestionarà la informació i la difusió de les accions de prevenció i atenció associades a la possible emergència per sequera de Roses. Segons l'escenari de sequera s'aniran introduint unes mesures o altres. El Comitè Tècnic municipal de Sequera serà la font oficial de referència d'informació, així com organismes i agències públics vinculats a la sequera (ACA, CACBGI...).

Atès el pes del consum domèstic en el consum total d'aigua del municipi, serà important implantar una estratègia enfocada a l'acció i a la sensibilització de la població a col·laborar, informant què és la sequera, com afecta i què s'ha de tenir en compte. Veure ***Consells a la població per promoure l'estalvi d'aigua.***

Valorar la producció de material audiovisual propi, aprofitant el teixit associatiu, escoles, comerç i empreses i altres col·lectius i persones que poden explicar les mesures per potenciar l'estalvi d'aigua als diferents àmbits. Es podrà optar per organitzar reunions informatives i tallers (a la llar, a l'hort...).

S'informarà de la campanya de comunicació a través de la revista municipal, TV Empordà, xarxes socials, APP Seguretat Ciutadana, panells informatius i altres mitjans de difusió (correus electrònics, SMS...). També s'optarà per la difusió de missatges de veu per megafonia fixa o mòbil.

Preveure incloure a les campanyes informació sobre les conseqüències potencials que la sequera pot tenir sobre altres riscos, com les onades de calor, la pèrdua qualitat de l'aigua/l'aire, el risc d'incendi forestal, etc.

Es generaran espais virtuals institucionals (web) de referència per difondre la informació que es generi a fi de donar resposta a les necessitats de la població potencialment afectada, així com donar a conèixer les restriccions i les actuacions que estan duent a terme l'Ajuntament.

Altrament, es podrà establir un telèfon d'informació de referència únic per a consultes relacionades amb la sequera. Els serveis amb atenció al ciutadà SIAC, SIAE, OMIC, Policia Local, així com de la empresa concessionària,... hauran de disposar de la informació actualitzada sobre les restriccions.

La persona responsable del Gabinet de Comunicació (DUPROCIM) liderarà la gestió de la comunicació institucional cap a la població. Es recomana determinar la persona portaveu de l'Ajuntament per a la comunicació de crisi derivada d'una situació greu de sequera.

A continuació es plantegen **propostes d'accions segons cada escenari de sequera:**

Escenari Pre-alerta

- Planificació de les campanyes de sensibilització a la ciutadania que es duran a terme en cas d'activació d'Alerta: Els recursos d'educació ambiental s'orientaran en assolir un màxim estalvi i eficiència en l'ús de l'aigua. Concretament es treballarà en 2 línies a través de mitjans propis:
 - Accions de difusió de la necessitat d'estalvi i ús responsable en situació d'escassetat.
 - Col·laborar en difondre campanyes impulsades per institucions implicades en la gestió de l'aigua.
- Planificació de les campanyes de sensibilització específiques adreçades als grans consumidors d'aigua
- Planificació d'accions de formació/informació internes a les diferents dependències o serveis municipals, així com als operadors que treballen per a l'Ajuntament, que poden veure's afectats per les mesures aplicables en cadascun dels escenaris de sequera.
- Inici redacció del ban d'alcaldia pel cas d'activació de l'escenari d'Alerta.

Alerta

- Aprovació del ban d'alcaldia en escenari d'alerta.
- Campanya de comunicació de l'estat d'alerta, amb missatge explicatiu de situació i mesures que s'estan duent a terme.
- Posada en marxa les campanyes de sensibilització i de comunicació adreçades als consumidors que han de prendre mesures específiques.
- Intensificar les campanyes de formació/informació internes.
- Inici redacció del ban d'alcaldia pel cas d'activació de la fase d'Excepcionalitat.

Excepcionalitat

- Aprovació del ban d'alcaldia en escenari d'excepcionalitat.
- Campanya de comunicació de l'estat d'excepcionalitat amb missatge explicatiu de situació i mesures que s'estan duent a terme.
- Intensificar les campanyes de sensibilització i de comunicació adreçades als consumidors que han de prendre mesures específiques.
- Intensificar encara més les campanyes de formació/informació internes.
- Inici redacció del ban d'alcaldia pel cas d'activació de l'escenari d'Emergència

Emergència

- Aprovació del ban d'alcaldia en escenari d'emergència.
- Campanyes de comunicació de l'estat d'emergència amb missatge explicatiu de situació i mesures que s'estan duent a terme.



- Aprofundiment en les campanyes de sensibilització i de comunicació adreçades als consumidors que han de prendre mesures específiques.
- Comunicació directa de mesures i possibles afectacions als clients sensibles.
- Estudiar la via de comunicació individualitzada a la població (per exemple: en cas de talls de subministrament diari/setmanal a la ciutat, cartells de porteria que informin de la mesura).
- Aprofundiment en les campanyes de formació/informació internes.

CONSELLS A LA POBLACIÓ PER PROMOURE L'ESTALVI D'AIGUA

Una persona pot arribar a consumir entre 100 i 200 litres d'aigua potable en un dia, un bé escàs que cal preservar i evitar-ne el malbaratament. Si es prenen mesures per estalviar-la, es pot arribar a reduir en un 30% el consum continu d'aigua a les llars.

Mesures fàcils de portar a terme:

- Tancar les aixetes quan no s'utilitzen

En rentar-se les mans o les dents es consumeixen entre 2 i 18 litres d'aigua (una aixeta oberta raja a 10 litres/minut), segons si la persona deixa córrer l'aigua inútilment o bé tanca l'aixeta mentre s'ensabona, es neteja les dents, s'afaita o renta els plats a mà.

- Incorporar a les aixetes dispositius reductors del cabal

Són econòmics i senzills de col·locar, ja que s'enrosquen a les mateixes aixetes i redueixen el consum d'aigua fins a un 50%. Si cal canviar les aixetes, posar monocomandament; el seu consum d'aigua és de 6 a 8 litres/minut.

- No descongelar els aliments sota l'aixeta

Si es treuen amb temps del congelador o es descongelen amb el microones s'aconsegueix no malbaratar aigua.

- Dutxar-se en lloc de banyar-se

Quan es dutxa una persona consumeix entre 30 i 80 litres d'aigua, mentre que per omplir una banyera són necessaris entre 200 i 300 litres.

També és important aprofitar l'aigua que surt mentre s'espera que s'escalfi l'aigua de la dutxa, i en comptes de deixar-la perdre, recollir-la amb una galleda i utilitzar-la per netejar, regar, etc.

Hi ha dispositius reductors del cabal per a les aixetes de les dutxes que permeten estalviar fins a un 50% d'aigua.

- Reparar les aixetes i cisternes dels vàters que perdin aigua



En el cas de fuites d'aigua, cada gota que cau cada dos segons sumen en total 6.000 litres d'aigua malbaratada a l'any, i un fil d'aigua que no s'atura són 36.000 litres/any. Si s'eviten les fuites i es reparen les aixetes que degoten es pot aconseguir un estalvi de fins a 30 litres al dia.

- Instal·lar cisternes de vàter amb doble càrrega

Cada vegada que s'utilitza la cisterna del vàter es consumeixen entre 6 i 10 litres d'aigua. Una mesura per reduir aquesta quantitat és col·locar una o dues ampolles plenes de sorra dins del dipòsit del vàter o instal·lar un sistema de buidatge regulat, que permetrà reduir a la meitat el consum d'aigua. D'aquesta manera es pot evitar gastar uns 4.000 litres d'aigua l'any.

- No utilitzar el vàter com a paperera

D'aquesta manera s'evita gastar entre 6 i 10 litres d'aigua per cada vegada que s'activa la cisterna.

- Posar la rentadora i el rentaplats amb la càrrega completa i utilitzar programes d'estalvi

Un cicle d'una rentadora utilitza de 60 a 90 litres d'aigua (si la rentadora no és de baix consum, pot consumir uns 200 litres d'aigua), i el del rentavaixel·la de 18 a 30 litres. Cal tenir ambdós electrodomèstics a plena capacitat abans de posar-los en funcionament, el que permetrà estalviar aigua i energia elèctrica.

- No utilitzar la mànega per a la neteja de vehicles

Rentar el cotxe en un túnel de rentatge -que disposen d'instal·lacions que reciclen l'aigua- o amb una esponja i una galleda en lloc d'utilitzar la mànega, que pot consumir fins a 350 litres d'aigua.

- Regar la gespa o les plantes de bon matí o al vespre per evitar l'evaporació de l'aigua

Per regar una superfície de gespa de 100 m² són necessaris 400 litres d'aigua. Per reduir l'evaporació i estalviar aigua es recomana regar ben d'hora al matí o al vespre.

- Millorar la qualitat de l'aigua

Hi ha molts productes que s'aboquen a l'aigüera que són de difícil eliminació o nocius: pintura, oli, productes de neteja, dissolvents, etc. Un litre d'oli mineral pot contaminar 10.000 litres d'aigua. Cal separar-los i portar-los a la deixalleria.

Més material divulgatiu disponible al web de l'Agència Catalana de l'Aigua
<http://aca.gencat.cat/ca/laca/campanyes-i-divulgacio/campanyes/estalvi-i-eficiencia-de-laigua/>



Annex 3: Fitxes d'actuacions

AL-01: Ampliació de la detecció i la recerca de fuites.**Tipus:**
Millora funcionament**Escenaris on s'aplica:** Alerta/Excepcionalitat/Emergència I, II i III**Responsables d'execució de la mesura:**Cap de Servei Concessionària del Cicle del Aigua
Tècnic de Via Pública
Tècnic de Medi Ambient**Usuaris receptors de la mesura:**

N/A

Descripció de la mesura:

Valor reducció mig									
ALERTA		EXCEPCIONALITAT		EMERGÈNCIA I		EMERGÈNCIA II		EMERGÈNCIA III	
m ³ /dia	Freqüència comprovació	m ³ /dia	Freqüència comprovació	m ³ /dia	Freqüència comprovació	m ³ /dia	Freqüència comprovació	m ³ /dia	Freqüència comprovació
12,34	mensual	12,34	setmanal	12,34	diària	12,34	diària	12,34	diària

S'intensifiquen les tasques de recerca de fuites a la xarxa en baixa amb la mateixa intensitat per cadascuna de les fases. S'estima que es detectaran de mitjana 2 fuites a la setmana (addicionals a les que es detectem amb els mitjans habituals).

Mitjans humans i materials destinats a la seva aplicació:Tècnics Concessionària del cicle de l'aigua
Equips de pre-localització i recerca de fuites.**Descripció d'altres possibles impactes derivats de la mesura:**Realització d'obres als carrers per la eliminació de fuites.
Queixes de ciutadans a l'Ajuntament per molèsties per les obres.**Responsables del seguiment:**

Comitè Municipal de Sequera

Cost associat acció (€):

Indeterminat

Indicadors de seguiment de l'acompliment:

Actes d'obra realitzades.

AL-02: Seguiment informes ACA de mesures implementades**Tipus:**
Tasca administrativa**Escenaris on s'aplica:** Alerta/Excepcionalitat/Emergència I, II i III**Responsables d'execució de la mesura:**Cap de Servei Concessionària del Cicle del Aigua
Tècnic de Via Pública**Usuaris receptors de la mesura:**

N/A

Descripció de la mesura:

Valor reducció mig									
ALERTA		EXCEPCIONALITAT		EMERGÈNCIA I		EMERGÈNCIA II		EMERGÈNCIA III	
m ³ /dia	Freqüència comprovació	m ³ /dia	Freqüència comprovació	m ³ /dia	Freqüència comprovació	m ³ /dia	Freqüència comprovació	m ³ /dia	Freqüència comprovació
N/A	mensual	N/A	mensual	N/A	setmanal	N/A	diària	N/A	diària

Comprovació i seguiment per part de l'Ajuntament de la comunicació de dades de demanda en alta cap a l'ACA del efecte de les mesures implementades per l'ens subministrador.

Mitjans humans i materials destinats a la seva aplicació:Tècnics Concessionària del cicle de l'aigua
Tècnics municipals**Descripció d'altres possibles impactes derivats de la mesura:****Responsables del seguiment:**

Comitè Municipal de Sequera

Cost associat acció (€):

Indeterminat

Indicadors de seguiment de l'acompliment:

Actes de reunions de seguiment.

AL-03: redacció del Ban segons l'escenari de sequera comunicant mesures.**Tipus:**
Tasca administrativa**Escenaris on s'aplica:** Alerta/Excepcionalitat/Emergència I, II i III**Responsables d'execució de la mesura:**Secretaria
Coordinador d'Emergències - Tècnic de Protecció Civil
Tècnic de Via Pública**Usuaris receptors de la mesura:**

La població en general

Descripció de la mesura:

Valor reducció mig									
ALERTA		EXCEPCIONALITAT		EMERGÈNCIA I		EMERGÈNCIA II		EMERGÈNCIA III	
m ³ /dia	Freqüència comprovació	m ³ /dia	Freqüència comprovació	m ³ /dia	Freqüència comprovació	m ³ /dia	Freqüència comprovació	m ³ /dia	Freqüència comprovació
N/A	mensual	N/A	mensual	N/A	setmanal	N/A	diària	N/A	diària

Redacció i aprovació del Ban a l'entrada de l'escenari en qüestió. Definició i preparació del Ban davant d'una previsió d'empitjorament de la situació de sequera.

Alerta:Comunicació Ban Alerta
Definició Ban Excepcionalitat**Excepcionalitat:**Comunicació Ban Excepcionalitat
Definició Ban Emergència I**Emergència I:**Comunicació Ban Emergència I
Definició Ban Emergència II**Emergència II:**Comunicació Ban Emergència II
Definició Ban Emergència III**Emergència III:**

Comunicació Ban Emergència III

Mitjans humans i materials destinats a la seva aplicació:

Tècnics de Via Pública i Medi Ambient

Tècnic de Protecció Civil

Tècnics de Secretaria

Tècnics d'Alcaldia

Tècnics d'Imatge i Comunicació

Canals municipals disponibles, ja siguin telemàtics, radiofònics, físics o qualsevol altra mitjà per informar a la ciutadania de la situació i les mesures a prendre.

Tècnics de la concessionària

Descripció d'altres possibles impactes derivats de la mesura:

Queixes de ciutadans a l'Ajuntament per desacord amb les mesures comunicades al Ban.

Responsables del seguiment:

Comitè Municipal de Sequera

Cost associat acció (€):

Indeterminat

Indicadors de seguiment de l'acompliment:

Els bans redactats i aprovats.

AL-04: Reunió Comitè Municipal de Sequera**Tipus:**
Tasca administrativa**Escenaris on s'aplica:** Alerta/Excepcionalitat/Emergència I, II i III**Responsables d'execució de la mesura:**

Comitè Municipal de Sequera

Usuaris receptors de la mesura:

N/A

Descripció de la mesura:

Valor reducció mig									
ALERTA		EXCEPCIONALITAT		EMERGÈNCIA I		EMERGÈNCIA II		EMERGÈNCIA III	
m ³ /dia	Freqüència comprovació	m ³ /dia	Freqüència comprovació	m ³ /dia	Freqüència comprovació	m ³ /dia	Freqüència comprovació	m ³ /dia	Freqüència comprovació
N/A	mensual	N/A	quinzenal	N/A	setmanal	N/A	diària	N/A	diària

Reunió periòdica segons la fase d'emergència de la Comissió de seguiment del Pla de sequera pel seguiment del full de ruta i adaptació de les accions previstes.

Mitjans humans i materials destinats a la seva aplicació:

Agents cívics
 Policia Local
 Tècnics de Via Pública i Medi Ambient
 Tècnics Concessionària del cicle de l'aigua
 Tècnics educació
 Tècnics esports
 Tècnics promoció econòmica

Descripció d'altres possibles impactes derivats de la mesura:**Responsables del seguiment:**

Comitè Municipal de Sequera

Cost associat acció (€):

Indeterminat

Indicadors de seguiment de l'acompliment:

Actes de les reunions realitzades.

AL-05: Comunicació i seguiment dels grans consumidors.**Tipus:**
Regulació demanda**Escenaris on s'aplica:** Alerta/Excepcionalitat/Emergència I, II i III**Responsables d'execució de la mesura:**Tècnic de Via Pública
Cap de Servei Concessionària del Cicle del Aigua**Usuaris receptors de la mesura:**

Grans consumidors

Descripció de la mesura:

Valor reducció mig									
ALERTA		EXCEPCIONALITAT		EMERGÈNCIA I		EMERGÈNCIA II		EMERGÈNCIA III	
m ³ /dia	Freqüència comprovació	m ³ /dia	Freqüència comprovació	m ³ /dia	Freqüència comprovació	m ³ /dia	Freqüència comprovació	m ³ /dia	Freqüència comprovació
	mensual	44,45	setmanal	88,9	setmanal	118,53	diària	148,17	diària

Activació de la comunicació i seguiment dels comitès de gestió dels grans consumidors d'aigua per l'activació de les accions d'estalvi dels seus Plans de Gestió Sostenible del Cicle de l'aigua.

Fase d'alerta

Activació de la comunicació i seguiment mensual dels comitès de gestió dels grans consumidors d'aigua per l'activació de les accions d'estalvi dels seus Plans de Gestió Sostenible del Cicle de l'aigua.

Fase d'excepcionalitat

Seguiment setmanal dels comitès de gestió dels grans consumidors d'aigua per l'activació de les accions d'estalvi dels seus Plans de Gestió Sostenible del Cicle de l'aigua.

Fase d'emergència I, II i III

Seguiment setmanal/diari dels comitès de gestió dels grans consumidors d'aigua pel compliment de l'estalvi dels seus Plans de Gestió Sostenible del Cicle de l'aigua.

Mitjans humans i materials destinats a la seva aplicació:

Tècnics Concessionària del cicle de l'aigua
Tècnics de Via Pública i Medi Ambient
Tècnics promoció econòmica - Activitats
Tècnics esports
Tècnics educació

Descripció d'altres possibles impactes derivats de la mesura:

Queixes de indústries per reducció producció.
Queixes d'usuaris per reducció de serveis a instal·lacions municipals.

Responsables del seguiment:

Comitè Municipal de Sequera

Cost associat acció (€):

Indeterminat

Indicadors de seguiment de l'acompliment:

Actes de reunió.

AL-06: Comprovació de consums d'aigua de les pòlisses de grans consumidors.**Tipus:**
Regulació demanda**Escenaris on s'aplica:** Alerta/Excepcionalitat/Emergència I, II i III**Responsables d'execució de la mesura:**

Cap de Servei Concessionària del Cicle del Aigua

Usuaris receptors de la mesura:

Grans consumidors

Descripció de la mesura:

Valor reducció mig									
ALERTA		EXCEPCIONALITAT		EMERGÈNCIA I		EMERGÈNCIA II		EMERGÈNCIA III	
m ³ /dia	Freqüència comprovació	m ³ /dia	Freqüència comprovació	m ³ /dia	Freqüència comprovació	m ³ /dia	Freqüència comprovació	m ³ /dia	Freqüència comprovació
	mensual	0,44	setmanal	0,89	setmanal	2,37	diària	3,85	diària

Comprovació periòdica dels consums d'aigua de les pòlisses sensibles i grans consumidors d'aigua al municipi segons els seus plans d'acció, per validar el compliment de la reducció de cabals.

Mitjans humans i materials destinats a la seva aplicació:

Tècnics Concessionària del cicle de l'aigua
 Tècnics de Via Pública i Medi Ambient
 Tècnics promoció econòmica
 Tècnics esports
 Tècnics educació

Descripció d'altres possibles impactes derivats de la mesura:

Queixes de indústries per reducció producció.
 Queixes d'usuaris per reducció de serveis a instal·lacions municipals.

Responsables del seguiment:

Comitè Municipal de Sequera

Cost associat acció (€):

Indeterminat

Indicadors de seguiment de l'acompliment:

Actes de lectura.

AL-07: Intensificació de control Policia Local.**Tipus:**
Regulació demanda**Escenaris on s'aplica:** Alerta/Excepcionalitat/Emergència I, II i III**Responsables d'execució de la mesura:**

Cap de la Policia Local

Usuaris receptors de la mesura:

Tots els usuaris

Descripció de la mesura:

Valor reducció mig									
ALERTA		EXCEPCIONALITAT		EMERGÈNCIA I		EMERGÈNCIA II		EMERGÈNCIA III	
m ³ /dia	Freqüència comprovació	m ³ /dia	Freqüència comprovació	m ³ /dia	Freqüència comprovació	m ³ /dia	Freqüència comprovació	m ³ /dia	Freqüència comprovació
6,26	mensual	6,26	setmanal	6,26	setmanal	6,26	diària	6,26	diària

Intensificació de les tasques de control d'usos d'aigua per part de la Policia Local. L'impacte principal d'aquesta mesura està quantificada a les fitxes corresponents d'altres mesures, entenent que la reducció de consum serà conseqüència indirecta. A la present fitxa es pretén quantificar la reducció de cabals degut a actuacions directes de la policia local.

Mitjans humans i materials destinats a la seva aplicació:

Policia Local

Descripció d'altres possibles impactes derivats de la mesura:

Queixes de ciutadania.

Responsables del seguiment:

Comitè Municipal de Sequera

Cost associat acció (€):

Indeterminat

Indicadors de seguiment de l'acompliment:

Actes de actuacions policia.

AL-08: Protocol de comunicació cap a la població

Tipus:
Regulació demanda

Escenaris on s'aplica: Alerta/Excepcionalitat/Emergència I, II i III

Responsables d'execució de la mesura:

Comitè Municipal de Sequera
Cap de comunicació

Usuaris receptors de la mesura:

La població en general.

Descripció de la mesura:

Valor reducció mig									
ALERTA		EXCEPCIONALITAT		EMERGÈNCIA I		EMERGÈNCIA II		EMERGÈNCIA III	
m ³ /dia	Freqüència comprovació	m ³ /dia	Freqüència comprovació	m ³ /dia	Freqüència comprovació	m ³ /dia	Freqüència comprovació	m ³ /dia	Freqüència comprovació
	mensual	55,66	setmanal	111,33	diària	222,65	diària	333,98	diària

Activació protocol de comunicació corresponent de cada fase de sequera cap a la població amb l'objectiu de reducció de consum particular. El Comitè Municipal de Sequera valida el contingut i els departaments de Comunicacions respectius es responsabilitzen de la divulgació.

Mitjans humans i materials destinats a la seva aplicació:

Agents cívics
Policia Local, SIAC, SIAE, OMIC
Tècnics de Via Pública i Medi Ambient
Tècnics comunicació
Brigada municipal
Tècnics Educació
Tècnics Concessionària del cicle de l'aigua
Parc mòbil de cotxes i bicicletes de l'Ajuntament.
Voluntariat de protecció civil

Descripció d'altres possibles impactes derivats de la mesura:

Actuació dels tècnics, inspectors i policia local per poder accedir a la zona de piscina i local tècnic.
Queixes de ciutadans a l'Ajuntament per desacord amb les mesures.

Responsables del seguiment:

Comitè Municipal de Sequera
Cap de comunicació

Cost associat acció (€):

Indeterminat

Indicadors de seguiment de l'acompliment:

Indicadors de comunicació (xarxes socials, publicacions, entrevistes...)
Accions de sensibilització (tallers, xerrades...)

AL-09: Regulació de l'ús d'aigua potable per reg.

Tipus:
Regulació demanda

Escenaris on s'aplica: Alerta/Excepcionalitat/Emergència I, II i III

Responsables d'execució de la mesura:

Comitè Municipal de Sequera

Usuaris receptors de la mesura:

Usuaris públics i privats.

Descripció de la mesura:

Valor reducció mig									
ALERTA		EXCEPCIONALITAT		EMERGÈNCIA I		EMERGÈNCIA II		EMERGÈNCIA III	
m ³ /dia	Freqüència comprovació	m ³ /dia	Freqüència comprovació	m ³ /dia	Freqüència comprovació	m ³ /dia	Freqüència comprovació	m ³ /dia	Freqüència comprovació
	mensual	22,27	setmanal	139,85	diària	375,03	diària	610,2	diària

La utilització d'aigua per l'ompliment de piscines queda limitada als casos següents,

Fase d'alerta

El reg de jardins i zones verdes, tant de caràcter públic com particular, ha de fer-se només en l'horari de menor insolació (de 20h a 8h). La dotació per a reg ha de ser la mínima indispensable adaptant-se en tot moment a les condicions de temperatura i humitat. Cal evitar el reg durant moments de pluja, ja sigui utilitzant sensors automàtics o mitjançant altres formes de supervisió del reg. En qualsevol cas, no pot superar-se una dotació de 450 m³/ha/mes.

El reg dels jardins particulars es pot realitzar, com a màxim, dos dies cada setmana. Les entitats locals han de determinar la pauta d'alternança. Per defecte, els habitatges amb numeració parella o sense numeració poden regar els dimecres i els dissabtes, i els que tinguin numeració senar els dijous i els diumenges.

Fase d'excepcionalitat

Resta prohibit l'ús d'aigua per al reg de jardins i zones verdes, tant de caràcter públic com privat, excepte per a la realització de regs de supervivència d'arbres o de plantes. Aquest reg de supervivència ha de realitzar-se amb la mínima quantitat d'aigua indispensable, de 20 h a 8 h, i només mitjançant reg gota a gota o regadora.

El reg de gespa queda prohibit en tots els casos, excepte en superfícies destinades a la pràctica federada de l'esport, on el reg es pot mantenir en les quantitats mínimes necessàries per permetre-la, sense superar la dotació màxima de 450 m³ /ha/mes i acomplint la resta de limitacions que dicti l'ens local.

La prohibició del reg en excepcionalitat no s'aplica al reg amb aigües de pluja recollides en teulades ni al reg amb aigües regenerades procedents de depuradora. En aquests casos han de mantenir-se les limitacions establertes per l'estat d'Alerta, sens perjudici que els ens locals puguin dictar normes més restrictives. S'admet el reg municipal amb aigües freàtiques únicament en cas que, a judici de l'Agència Catalana de l'Aigua, no suposi una reducció de la disponibilitat d'aigua per a l'abastament domiciliari.

Els usos municipals que es facin a l'empara del paràgraf anterior han d'assenyalar l'origen de l'aigua, indicant clarament que es tracta d'aigua no potable.

Fase d'emergència I, II i III

Resta prohibit l'ús d'aigua per al reg de jardins i zones verdes, tant de caràcter públic com privat. Només s'admet l'ús d'aigües no procedents de xarxa municipal d'aigua potable per a reg quan es justifiqui en la supervivència d'arbrat de caràcter singular o monumental en espais públics.

AL-09: Regulació de l'ús d'aigua potable per reg.**Mitjans humans i materials destinats a la seva aplicació:**

Agents cívics
Policia Local
Tècnics de Via Pública i Medi Ambient
Brigada municipal / ROSERSA
Tècnics Concessionària del cicle de l'aigua
Parc mòbil de cotxes i bicicletes de l'Ajuntament.

Descripció d'altres possibles impactes derivats de la mesura:

Privats que no vulguin complir amb la mesura i/o que impedeixin l'accés dels inspectors o agents cívics a la zona comunitària per tal de poder fer inspecció de les instal·lacions.
Actuació dels tècnics, inspectors i policia local per poder accedir a la zona de reg i local tècnic.
Queixes de ciutadans a l'Ajuntament per desacord amb la mesura.
Pèrdua de la qualitat de flora per falta de reg (fases d'emergència). Un cop finalitzi l'estat d'emergència per sequera, incrementarà el consum d'aigua de xarxa degut a la recuperació de la flora.

Responsables del seguiment:

Comitè Municipal de Sequera

Cost associat acció (€):

Indeterminat

Indicadors de seguiment de l'acompliment:

Actes de les inspeccions realitzades.

AL-10: Regulació de l'ús d'aigua potable per neteja.

Tipus:
Regulació demanda

Escenaris on s'aplica: Alerta/Excepcionalitat/Emergència I, II i III

Responsables d'execució de la mesura:

Comitè Municipal de Sequera

Usuaris receptors de la mesura:

Usuaris públics i privats.

Descripció de la mesura:

Valor reducció mig									
ALERTA		EXCEPCIONALITAT		EMERGÈNCIA I		EMERGÈNCIA II		EMERGÈNCIA III	
m ³ /dia	Freqüència comprovació	m ³ /dia	Freqüència comprovació	m ³ /dia	Freqüència comprovació	m ³ /dia	Freqüència comprovació	m ³ /dia	Freqüència comprovació
	mensual	3,13	setmanal	6,19	diària	10,01	diària	40,64	diària

Fase d'alerta

Els serveis municipals han de realitzar la neteja de carrers amb la mínima despesa d'aigua indispensable i prioritant, quan sigui possible, l'ús d'aigua no procedent de la xarxa d'abastament d'aigua potable.

Es prohibeix als particulars la neteja de carrers, paviments, façanes i similars amb mànega o altres sistemes que utilitzin làmina d'aigua per arrossegar la brutícia.

Es prohibeix la utilització d'aigua per a l'eliminació de pols i matèria en suspensió a l'aire.

La neteja de qualsevol tipus de vehicle queda limitada als casos següents:

Neteja en establiments comercials dedicats a aquesta activitat que compten amb sistemes de recirculació de l'aigua.

Fora dels establiments comercials es permet únicament la neteja dels vidres, miralls, retrovisors, llums i plaques de matrícula mitjançant l'ús d'esponja i galleda.

També es permet la neteja de vehicles fora d'establiments comercials si és necessari per a mantenir la seguretat i salut de les persones i dels animals. Dintre d'aquesta categoria s'inclouen els vehicles de transport de menjar, transport d'animals (vius o morts), ambulàncies, vehicles mèdics i transport de medicaments, així com els vehicles de transport de residus. En qualsevol cas, la neteja es farà amb la mínima utilització d'aigua possible.

Fase d'excepcionalitat

Es prohibeix la neteja amb aigua potable de carrers, clavegueram, paviments, façanes i similars, ja siguin públics o particulars excepte si la neteja és resultat d'un accident o d'un incendi, o bé existeix un risc sanitari o un risc a la seguretat viària. En aquestes circumstàncies, la neteja es farà amb el mínim d'aigua indispensable. S'exclou de la prohibició la neteja d'aparadors i finestres amb galleda i esponja.

Únicament pot emprar-se aigua no potable per la neteja de carrers, clavegueram, paviments, i façanes d'edificis quan aquesta procedeixi de la regeneració o del freàtic sempre i quan, en aquest darrer cas, no suposi, a judici de l'Agència Catalana de l'Aigua, una reducció de la disponibilitat d'aigua per a l'abastament domiciliari. En ambdós casos cal assenyalar clarament l'origen de l'aigua, indicant que es tracta d'aigua no potable.

Fase d'emergència I, II i III

Es prohibeix la neteja de qualsevol tipus de vehicle excepte que la neteja es realitzi a establiments comercials de neteja de vehicles.

AL-10: Regulació de l'ús d'aigua potable per neteja.**Mitjans humans i materials destinats a la seva aplicació:**

Agents cívics
Policia Local
Tècnics de Via Pública i Medi Ambient
Brigada municipal / FCCMA, SA
Tècnics Concessionària del cicle de l'aigua
Parc mòbil de cotxes i bicicletes de l'Ajuntament.

Descripció d'altres possibles impactes derivats de la mesura:

Privats que no vulguin complir amb la mesura i/o que impedeixin l'accés dels inspectors o agents cívics per tal de poder fer inspecció de les instal·lacions.

Actuació dels tècnics, inspectors i policia local per poder accedir a la zona de piscina i local tècnic.

Queixes de ciutadans a l'Ajuntament per desacord amb la mesura.

Responsables del seguiment:

Comitè Municipal de Sequera

Cost associat acció (€):

Indeterminat

Indicadors de seguiment de l'acompliment:

Actes de les inspeccions realitzades.

AL-11: Anul·lació fonts ornamentals.**Tipus:**
Regulació demanda**Escenaris on s'aplica:** Alerta/Excepcionalitat/Emergència I, II i III**Responsables d'execució de la mesura:**

Comitè Municipal de Sequera

Usuaris receptors de la mesura:

Usuaris públics i privats.

Descripció de la mesura:

Valor reducció mig									
ALERTA		EXCEPCIONALITAT		EMERGÈNCIA I		EMERGÈNCIA II		EMERGÈNCIA III	
m ³ /dia	Freqüència comprovació	m ³ /dia	Freqüència comprovació	m ³ /dia	Freqüència comprovació	m ³ /dia	Freqüència comprovació	m ³ /dia	Freqüència comprovació
	mensual		setmanal	58,79	diària	176,38	diària	411,56	diària

Es prohibeix l'emplenat total o parcial de fonts ornamentals, llacs artificials i altres elements d'ús estètic de l'aigua.

Mitjans humans i materials destinats a la seva aplicació:

Agents cívics
 Policia Local
 Tècnics de Via Pública i Medi Ambient
 Brigada municipal
 Tècnics Concessionària del cicle de l'aigua
 Parc mòbil de cotxes i bicicletes de l'Ajuntament.

Descripció d'altres possibles impactes derivats de la mesura:

Queixes de ciutadans a l'Ajuntament per desacord amb la mesura, sobretot davant situacions d'onada de calor.
 Es necessitaran tasques de manteniment i desinfecció per posar les instal·lacions en funcionament un altre vegada.
 Incidències relacionades per mosquits, proliferació d'algues... per manca de renovació de l'aigua (estancament).

Responsables del seguiment:

Comitè Municipal de Sequera

Cost associat acció (€):

Indeterminat

Indicadors de seguiment de l'acompliment:

Actes de les inspeccions realitzades.

AL-12: Regulació de l'ús d'aigua potable per l'ompliment de piscines.**Tipus:**
Regulació demanda**Escenaris on s'aplica:** Alerta/Excepcionalitat/Emergència I, II i III**Responsables d'execució de la mesura:**Comitè Municipal de Sequera
Cap de Policia Local**Usuaris receptors de la mesura:**

Usuaris públics i privats.

Descripció de la mesura:

Valor reducció mig									
ALERTA		EXCEPCIONALITAT		EMERGÈNCIA I		EMERGÈNCIA II		EMERGÈNCIA III	
m ³ /dia	Freqüència comprovació	m ³ /dia	Freqüència comprovació	m ³ /dia	Freqüència comprovació	m ³ /dia	Freqüència comprovació	m ³ /dia	Freqüència comprovació
	mensual	22,27	setmanal	77,94	diària	91,36	diària	104,79	diària

La utilització d'aigua per l'ompliment de piscines queda limitada als casos següents,

Fase d'alerta

El re ompliment parcial de piscines (en la quantitat indispensable) que disposin d'un sistema de recirculació de l'aigua, per reposar les pèrdues d'aigua per evaporació i neteja de filtres i per garantir la qualitat sanitària de l'aigua.

En centres educatius, l'ompliment complet o parcial de piscines desmuntables de capacitat inferior a 500 litres destinades al bany d'infants.

El primer ompliment de piscines de nova construcció.

Fase d'excepcionalitat

El re ompliment parcial de piscines (en la quantitat indispensable) que disposin d'un sistema de recirculació de l'aigua, per reposar les pèrdues d'aigua per evaporació i neteja de filtres i per garantir la qualitat sanitària de l'aigua.

En centres educatius, l'ompliment complet o parcial de piscines desmuntables de capacitat inferior a 500 litres destinades al bany d'infants.

Fase d'emergència I, II i III

Resta prohibit l'ompliment total o parcial de qualsevol tipus de piscina.

Mitjans humans i materials destinats a la seva aplicació:

Agents cívics

Policia Local

Tècnics de Via Pública i Medi Ambient

Brigada municipal

Tècnics Concessionària del cycle de l'aigua

Parc mòbil de cotxes i bicicletes de l'Ajuntament.

Tècnics Educació

Tècnics esports

Tècnics urbanisme

Descripció d'altres possibles impactes derivats de la mesura:

Privats que no vulguin complir amb la mesura i/o que impedeixin l'accés dels inspectors o agents cívics a la zona comunitària per tal de poder fer inspecció de la piscina.

Actuació dels tècnics, inspectors i policia local per poder accedir a la zona de piscina i local tècnic.

Queixes de ciutadans a l'Ajuntament per desacord amb la mesura, sobretot davant situacions d'onada de calor.

Pèrdua de la qualitat de l'aigua de les piscines per falta de manteniment (fases d'emergència). Un cop finalitzi l'estat d'emergència per sequera, incrementarà el consum d'aigua de xarxa degut a les tasques de manteniment i recuperació de l'aigua de les piscines afectades.

AL-12: Regulació de l'ús d'aigua potable per l'ompliment de piscines.

Responsables del seguiment:

Comitè Municipal de Sequera

Cost associat acció (€):

Indeterminat

Indicadors de seguiment de l'acompliment:

Actes de les inspeccions realitzades.

AL-13: Regulació de l'ús d'aigua potable per usos esportius i lúdics**Tipus:**
Regulació demanda**Escenaris on s'aplica:** Alerta/Excepcionalitat/Emergència I, II i III**Responsables d'execució de la mesura:**Comitè Municipal de Sequera
Cap Policia Local**Usuaris receptors de la mesura:**

Usuaris públics i privats.

Descripció de la mesura:

Valor reducció mig									
ALERTA		EXCEPCIONALITAT		EMERGÈNCIA I		EMERGÈNCIA II		EMERGÈNCIA III	
m ³ /dia	Freqüència comprovació	m ³ /dia	Freqüència comprovació	m ³ /dia	Freqüència comprovació	m ³ /dia	Freqüència comprovació	m ³ /dia	Freqüència comprovació
N/A	mensual	N/A	setmanal	N/A	diària	N/A	diària	N/A	diària

Limitacions addicionals i/o prohibicions a l'ús d'aigua per a l'estat d'Alerta en instal·lacions esportives, públiques o privades, i en actes i/o espais lúdics.

Mitjans humans i materials destinats a la seva aplicació:

Agents cívics
Policia Local
Tècnics de Via Pública i Medi Ambient
Brigada municipal
Tècnics esports
Tècnics Concessionària del cicle de l'aigua
Parc mòbil de cotxes i bicicletes de l'Ajuntament.
Departaments gestors d'activitats extraordinàries

Descripció d'altres possibles impactes derivats de la mesura:

Privats que no vulguin complir amb la mesura i/o que impedeixin l'accés dels inspectors o agents cívics a la zona comunitària per tal de poder fer inspecció.
Actuació dels tècnics, inspectors i policia local per poder accedir a la zona esportiva i local tècnic.
Queixes de ciutadans a l'Ajuntament per desacord amb la mesura.

Responsables del seguiment:

Comitè Municipal de Sequera

Cost associat acció (€):

Indeterminat

Indicadors de seguiment de l'acompliment:

Actes de les inspeccions realitzades.

AL-14: Regulació de purgues**Tipus:**
Regulació demanda**Escenaris on s'aplica:** Alerta/Excepcionalitat/Emergència I, II i III**Responsables d'execució de la mesura:**

Cap de Servei Concessionària del Cicle del Aigua

Usuaris receptors de la mesura:

N/A

Descripció de la mesura:

Valor reducció mig									
ALERTA		EXCEPCIONALITAT		EMERGÈNCIA I		EMERGÈNCIA II		EMERGÈNCIA III	
m ³ /dia	Freqüència comprovació	m ³ /dia	Freqüència comprovació	m ³ /dia	Freqüència comprovació	m ³ /dia	Freqüència comprovació	m ³ /dia	Freqüència comprovació
N/A	mensual	N/A	setmanal	N/A	diària	N/A	diària	N/A	diària

Gestió pròpia de l'ens subministrador en la reducció del consum d'aigua i freqüència en les operacions de purgues, neteja de dipòsits, neteges després de reparacions i volums que es perden en la presa de mostres entre d'altres.

Mitjans humans i materials destinats a la seva aplicació:

Tècnics Concessionària del cicle de l'aigua

Descripció d'altres possibles impactes derivats de la mesura:

Un cop superat l'episodi de sequera, s'hauran de realitzar neteges endarrerides.

Responsables del seguiment:

Comitè Municipal de Sequera

Cost associat acció (€):

Indeterminat

Indicadors de seguiment de l'acompliment:

Actes de les neteges realitzades.

N-16: Regulació de pressions.

Tipus:
Millora funcionament

Escenaris on s'aplica: Alerta/Excepcionalitat/Emergència I, II i III

Responsables d'execució de la mesura:

Cap de Servei Concessionària del Cicle del Aigua
Cap de Via Pública i Medi Ambient

Usuaris receptors de la mesura:

N/A

Descripció de la mesura:

Valor reducció mig									
ALERTA		EXCEPCIONALITAT		EMERGÈNCIA I		EMERGÈNCIA II		EMERGÈNCIA III	
m ³ /dia	Freqüència comprovació	m ³ /dia	Freqüència comprovació	m ³ /dia	Freqüència comprovació	m ³ /dia	Freqüència comprovació	m ³ /dia	Freqüència comprovació
167	mensual	167	setmanal	167	diària	167	diària	167	diària

S'instal·len vàlvules reguladores de pressió perquè així disminueixin les pèrdues a través de la xarxa de distribució. Es calcula que aquesta mesura tindria un impacte de reducció de la demanda en un 2% sobre el total.

Mitjans humans i materials destinats a la seva aplicació:

Tècnics Concessionària del cicle de l'aigua
Vàlvula reguladora de pressió amb controlador intel·ligent de pressió

Descripció d'altres possibles impactes derivats de la mesura:

Realització d'obres als carrers per la implementació de vàlvules reguladores.
Queixes de ciutadans a l'Ajuntament per molèsties per les obres.

Responsables del seguiment:

Comitè Municipal de Sequera

Cost associat acció (€):

Indeterminat

Indicadors de seguiment de l'acompliment:

Actes de obra realitzades.

EX-00: Control consums: preparació mesures de reducció dels usos urbans per fases**Tipus:**
Regulació demanda**Escenaris on s'aplica:** Excepcionalitat/Emergència I, II i III**Responsables d'execució de la mesura:**

Cap de Servei Concessionària del Cicle del Aigua

Usuaris receptors de la mesura:

Grans consumidors

Descripció de la mesura:

Valor reducció mig									
ALERTA		EXCEPCIONALITAT		EMERGÈNCIA I		EMERGÈNCIA II		EMERGÈNCIA III	
m ³ /dia	Freqüència comprovació	m ³ /dia	Freqüència comprovació	m ³ /dia	Freqüència comprovació	m ³ /dia	Freqüència comprovació	m ³ /dia	Freqüència comprovació
N/A		N/A	setmanal	N/A	setmanal	N/A	diària	N/A	diària

Comprovació periòdica dels consums d'aigua de les pòlisses sensibles i grans consumidors d'aigua al municipi segons els seus plans d'acció, per validar el compliment de la reducció de cabals.

Mitjans humans i materials destinats a la seva aplicació:

Tècnics Concessionària del cicle de l'aigua

Descripció d'altres possibles impactes derivats de la mesura:

Queixes per reducció de producció industrial.

Responsables del seguiment:

Comitè Municipal de Sequera

Cost associat acció (€):

Indeterminat

Indicadors de seguiment de l'acompliment:

Actes de lectura.

EX-01: Control dels rebuts de consum periòdic de clients d'alta demanda.**Tipus:**
Regulació demanda**Escenaris on s'aplica:** Excepcionalitat/Emergència I, II i III**Responsables d'execució de la mesura:**

Cap de Servei Concessionària del Cicle del Aigua

Usuaris receptors de la mesura:

Usuaris públics i privats.

Descripció de la mesura:

Valor reducció mig									
ALERTA		EXCEPCIONALITAT		EMERGÈNCIA I		EMERGÈNCIA II		EMERGÈNCIA III	
m ³ /dia	Freqüència comprovació	m ³ /dia	Freqüència comprovació	m ³ /dia	Freqüència comprovació	m ³ /dia	Freqüència comprovació	m ³ /dia	Freqüència comprovació
		21,74	setmanal	21,74	setmanal	21,74	diària	21,74	diària

Control dels rebuts de consum periòdic dels abonats del tram III per part de l'ens subministrador detectant consums abusius que seran avaluats per la Comissió de Seguiment del Pla de sequera.

Mitjans humans i materials destinats a la seva aplicació:Tècnics Concessionària del cicle de l'aigua
Agents Policia Local**Descripció d'altres possibles impactes derivats de la mesura:**

Queixes de ciutadans.

Responsables del seguiment:

Comitè Municipal de Sequera

Cost associat acció (€):

Indeterminat

Indicadors de seguiment de l'acompliment:

Actes de les neteges realitzades.

EX-02: Regulació de l'ús d'aigua potable per refrigeració

Tipus:
Regulació demanda

Escenaris on s'aplica: Excepcionalitat/Emergència I, II i III

Responsables d'execució de la mesura:

Comitè Municipal de Sequera
Cap de la Policia Local

Usuaris receptors de la mesura:

Usuaris públics i privats.

Descripció de la mesura:

Valor reducció mig									
ALERTA		EXCEPCIONALITAT		EMERGÈNCIA I		EMERGÈNCIA II		EMERGÈNCIA III	
m ³ /dia	Freqüència comprovació	m ³ /dia	Freqüència comprovació	m ³ /dia	Freqüència comprovació	m ³ /dia	Freqüència comprovació	m ³ /dia	Freqüència comprovació
		3,06	setmanal	3,06	setmanal	3,06	diària	3,06	diària

Es prohibeix l'ús d'aigua potable en instal·lacions de refrigeració i acondicionament que no tinguin en funcionament un sistema de recuperació i/o circuit tancat (torres de refrigeració)

Mitjans humans i materials destinats a la seva aplicació:

Agents cívics
Policia Local
Tècnics de Via Pública i Medi Ambient
Tècnics Concessionària del cicle de l'aigua
Parc mòbil de cotxes i bicicletes de l'Ajuntament
Tècnics departament de salut pública i activitats.

Descripció d'altres possibles impactes derivats de la mesura:

Privats que no vulguin complir amb la mesura i/o que impedeixin l'accés dels inspectors o agents cívics a la zona comunitària per tal de poder fer inspecció.

Actuació dels tècnics, inspectors i policia local per poder accedir a les instal·lacions.

Queixes de ciutadans a l'Ajuntament per desacord amb la mesura.

Incidències tècniques per manca de refrigeració d'algunes instal·lacions sensibles.

Responsables del seguiment:

Comitè Municipal de Sequera

Cost associat acció (€):

Indeterminat

Indicadors de seguiment de l'acompliment:

Actes de les inspeccions realitzades.

EX-03: Regulació de l'ús d'aigua potable per proves d'estanqueïtat**Tipus:**
Regulació demanda**Escenaris on s'aplica:** Excepcionalitat/Emergència I, II i III**Responsables d'execució de la mesura:**Cap de Via Pública i Medi Ambient
Cap d'urbanisme**Usuaris receptors de la mesura:**

Usuaris públics i privats.

Descripció de la mesura:

Valor reducció mig									
ALERTA		EXCEPCIONALITAT		EMERGÈNCIA I		EMERGÈNCIA II		EMERGÈNCIA III	
m ³ /dia	Freqüència comprovació	m ³ /dia	Freqüència comprovació	m ³ /dia	Freqüència comprovació	m ³ /dia	Freqüència comprovació	m ³ /dia	Freqüència comprovació
		0,66	setmanal	0,66	setmanal	0,66	diària	0,66	diària

Es prohibeix la realització de proves d'estanqueïtat amb aigua de xarxa a les cobertes i terrasses de nous edificis.

Mitjans humans i materials destinats a la seva aplicació:Agents cívics
Policia Local
Tècnics de Via Pública i Medi Ambient
Tècnics urbanisme
Parc mòbil de cotxes i bicicletes de l'Ajuntament.**Descripció d'altres possibles impactes derivats de la mesura:**Privats que no vulguin complir amb la mesura i/o que impedeixin l'accés dels inspectors o agents cívics a la zona comunitària per tal de poder fer inspecció.
Actuació dels tècnics, inspectors i policia local per poder accedir a les instal·lacions.
Queixes de ciutadans a l'Ajuntament per desacord amb la mesura.**Responsables del seguiment:**Comitè Municipal de Sequera
Cap d'Urbanisme**Cost associat acció (€):**

Indeterminat

Indicadors de seguiment de l'acompliment:

Actes de les inspeccions realitzades.

EM-I-01: Aplicació exprés de sancions en cas de consums no permesos d'aigua de xarxa**Tipus:**
Regulació demanda**Escenaris on s'aplica:** Emergència I, II i III**Responsables d'execució de la mesura:**Comitè Municipal de Sequera
Cap de la Policia Local
Cap unitat jurídica**Usuaris receptors de la mesura:**

Usuaris públics i privats.

Descripció de la mesura:

Valor reducció mig									
ALERTA		EXCEPCIONALITAT		EMERGÈNCIA I		EMERGÈNCIA II		EMERGÈNCIA III	
m ³ /dia	Freqüència comprovació	m ³ /dia	Freqüència comprovació	m ³ /dia	Freqüència comprovació	m ³ /dia	Freqüència comprovació	m ³ /dia	Freqüència comprovació
				14,54	setmanal	62,67	diària	125,24	diària

Aplicació exprés de sancions en cas de consums no permesos d'aigua de xarxa.

Mitjans humans i materials destinats a la seva aplicació:Agents cívics
Policia Local
Tècnics de Via Pública i Medi Ambient
Tècnics unitat jurídica
Tècnics hisenda municipal
Tècnics Concessionària del cicle de l'aigua**Descripció d'altres possibles impactes derivats de la mesura:**

Privats que no vulguin complir amb la mesura i/o que impedeixin l'accés dels inspectors o agents cívics a la zona comunitària per tal de poder fer inspecció.

Actuació dels tècnics, inspectors i policia local per poder accedir a les instal·lacions.

Queixes de ciutadans a l'Ajuntament per desacord amb la mesura.

Responsables del seguiment:Cap unitat jurídica
Comitè Municipal de Sequera**Cost associat acció (€):**

Indeterminat

Indicadors de seguiment de l'acompliment:

Actes de les inspeccions realitzades.

EM-I-02: Imposició de sancions pels incompliments dels estalvis dels grans consumidors.**Tipus:**
Regulació demanda**Escenaris on s'aplica:** Emergència I, II i III**Responsables d'execució de la mesura:**Comitè Municipal de Sequera
Cap de la Policia Local
Cap unitat jurídica**Usuaris receptors de la mesura:**

Usuaris públics i privats.

Descripció de la mesura:

Valor reducció mig									
ALERTA		EXCEPCIONALITAT		EMERGÈNCIA I		EMERGÈNCIA II		EMERGÈNCIA III	
m ³ /dia	Freqüència comprovació	m ³ /dia	Freqüència comprovació	m ³ /dia	Freqüència comprovació	m ³ /dia	Freqüència comprovació	m ³ /dia	Freqüència comprovació
				2,22	setmanal	2,82	diària	3,41	diària

Imposició de sancions pels incompliments dels estalvis previstos en el pla de gestió del cicle de l'aigua de grans consumidors.

Mitjans humans i materials destinats a la seva aplicació:Agents cívics
Policia Local
Tècnics de Via Pública i Medi Ambient
Tècnics unitat jurídica
Tècnics hisenda municipal
Tècnics Concessionària del cicle de l'aigua**Descripció d'altres possibles impactes derivats de la mesura:**

Privats que no vulguin complir amb la mesura i/o que impedeixin l'accés dels inspectors o agents cívics a la zona comunitària per tal de poder fer inspecció.

Actuació dels tècnics, inspectors i policia local per poder accedir a les instal·lacions.

Queixes de ciutadans a l'Ajuntament per desacord amb la mesura.

Responsables del seguiment:Comitè Municipal de Sequera
Cap unitat jurídica**Cost associat acció (€):**

Indeterminat

Indicadors de seguiment de l'acompliment:

Actes de les inspeccions realitzades.