

MODIFICACIÓ PUNTUAL DEL PGOU DE ROSES PER LA IMPLANTACIÓ DE LA XARXA DE GAS

(T.M. ROSES)



Desembre 2018

MODIFICACIÓ PUNTUAL DEL PGOU DE ROSES PER LA IMPLANTACIÓ DE LA XARXA DE GAS

MEMÒRIA

ÍNDEX

MEMÒRIA	3
0. ANTECEDENTS	3
1. INTRODUCCIÓ.....	3
2. ESTAT ACTUAL	4
3. OBJECTE	4
4. NATURALESA	4
5. SITUACIÓ I ÀMBIT	5
6. INICIATIVA I FORMULACIÓ DE LA MODIFICACIÓ. INTERÉS PÚBLIC DE LA MODIFICACIÓ	5
7. REDACTORS	5
8. PROMOTOR/SOL·LICITANT	6
9. MARC LEGAL.....	6
10. MARC URBANÍSTIC.....	6
10.1. Pla Territorial Parcial de les Comarques Gironines (PTPCG)	6
10.2. PGOU.....	9
11. JUSTIFICACIÓ JURÍDICA	9
11.1. Contingut de la documentació de la Modificació del PGOU	10
12. DESCRIPCIÓ DE LA MODIFICACIÓ	11
13. JUSTIFICACIÓ DE LA PROPOSTA. NECESSITAT I CONVENIÈNCIA.....	14
14. PROGRAMA DE PARTICIPACIÓ CIUTADANA.....	14
15. INFORME DE SOSTENIBILITAT ECONÒMICA	14
16. AVALUACIÓ AMBIENTAL	15

Memòria

16.1.	Introducció	15
16.2.	Directrius tècniques per creuaments de cursos fluvials	16
16.3.	Creuaments de cursos	17
16.4.	Justificació de la no necessitat d'avaluació ambiental	18
17.	MOBILITAT	19
18.	INUNDABILITAT	20
19.	MEMÒRIA SOCIAL	20
20.	AGENDA I AVALUACIÓ ECONÒMICA I FINANCERA	20
21.	GESTIÓ	20
22.	DIRECTIVA DE SERVEIS I NORMATIVA DE TRANSPOSICIÓ	21
23.	AFECTACIONS A SECTORS DE CREIXEMENT PREVISTOS AL PGOU	21
24.	SUSPENSÍO DE LLICÈNCIES	21
25.	PROJECTE EXECUTIU I DESENVOLUPAMENT DE LES OBRES	21
	NORMATIVA	23
	ANNEX 1: INFORMES ADMINISTRATIUS	25
	PLÀNOLS	27

MEMÒRIA

0. ANTECEDENTS

Informe de l'Oficina Territorial d'Acció i Avaluació Ambiental

En data 15 de novembre de 2018 l'Oficina Territorial d'Acció i Avaluació Ambiental emet un informe on conclou que la *Modificació Puntual del PGOU de Roses per la implantació de la xarxa de gas* **no ha d'ésser objecte d'avaluació ambiental estratègica**, amb les següents condicions:

- *En els encreuaments sota cursos d'aigua s'haurà de situar la conducció a una profunditat suficient per tal de no es modifiqui la cota de drenatge.*

En l'apartat 16 d'Avaluació ambiental del present document es detalla el creuament amb la Riera de la Trencada mitjançant una canonada de recoberta de formigó, aquesta es projecta a una profunditat mínima de 1,5 metres respecte el fons de la llera de manera que no es modifiqui la cota de drenatge.

- *En el moment de determinar el traçat definitiu de la rasa, s'haurà de fer de manera que quedin preservades les voreres arbrades i a una distància suficient allunyada dels peus dels arbres per garantir la no afectació.*

La totalitat del traçat de la canonada de gas transcorre soterrada per camins existents. En l'apartat 16 d'avaluació ambiental es justifica la no afectació dels peus arboris o vegetació, ni l'aparició de nous terraplens o desmunts.

- *La canonada haurà de transcorre íntegrament per sota de la traça dels camins existents, sense que s'afecti l'entorn immediat.*

Tal i com hem esmentat anteriorment el document recull la xarxa de gas proposada que transcorre soterrada per camins existents en la seva totalitat.

1. INTRODUCCIÓ

L'empresa Gas Natural vol implantar la xarxa de Gas per donar servei a tota la població de Roses, concretament a la urbanització ubicada al nord del nucli urbà de Roses, la urbanització Mas Boscà que transcorre per sòl no urbanitzable.

La tramitació de projectes executius de noves infraestructures de serveis en sòl no urbanitzable que no s'hagin previst prèviament en el planejament municipal requereix, previ a la tramitació del projecte d'obres, la redacció d'un Pla Especial Urbanístic Autònom

que reguli la compatibilitat urbanística dels usos dels terreny afectats i la gestió urbanística de l'actuació a més de l'avaluació ambiental i paisatgística de les obres.

Sovint es tracta d'actuacions senzilles que únicament comporta la construcció d'una canalització soterrada que transcorren en la pràctica totalitat en sòls qualificats de sistema viari sense pràcticament afectacions ambientals i paisatgístiques, més que en l'execució de les obres.

Alternativament és possible la tramitació d'una modificació puntual del planejament per tal d'incorporar les previsions de les noves infraestructures dins els plànols de serveis.

2. ESTAT ACTUAL

Actualment el municipi de Roses no disposa de xarxa de subministrament de Gas Natural. Alternativament, disposa de subministrament de GLP (Gas líquid del petroli).

El planejament de Roses és el Pla General d'Ordenació Urbana de Roses, aprovat el 27 de juliol de 1993, i no disposa de plànols d'informació de la xarxa de serveis de gas ni de plànols d'ordenació que en regulen les seves ampliacions.

3. OBJECTE

L'objecte del document és redactar la Modificació Puntual del PGOU de Roses per la implementació de la nova xarxa de gas.

Aquest document modifica els següents punts del PGOU de Roses :

- Actualització del plànol "0_Classificació del sòl i qualificació del sòl no urbanitzable" per tal d'incloure un camí veïnal existent de domini públic dins de la xarxa de camins del sistema viari i qualificar-lo amb la clau 16.
- Incorporar un nou plànol de la xarxa de serveis de Gas del municipi i les previsions de la nova extensió de xarxa.
- La modificació de l'article 186 de les Normes Urbanístiques del PGOU referent a la Zona 16 de protecció d'infraestructures, per incloure les infraestructures de serveis dins els usos compatibles.
- La modificació de l'article 187 de les Normes Urbanístiques del PGOU referent a la Zona 16 de protecció d'infraestructures, per permetre el moviment de terres en l'execució de les obres dels usos admesos.

4. NATURALESA

Aquest document té la consideració de Modificació Puntual de Normes de planejament de Roses. D'acord amb l'article 96 del TRLUC, la modificació d'un instrument de planejament urbanístic es subjecta a les mateixes condicions que en regeixen la formació.

5. SITUACIÓ I ÀMBIT

L'àmbit de la modificació puntual afecta a la totalitat del municipi de Roses.

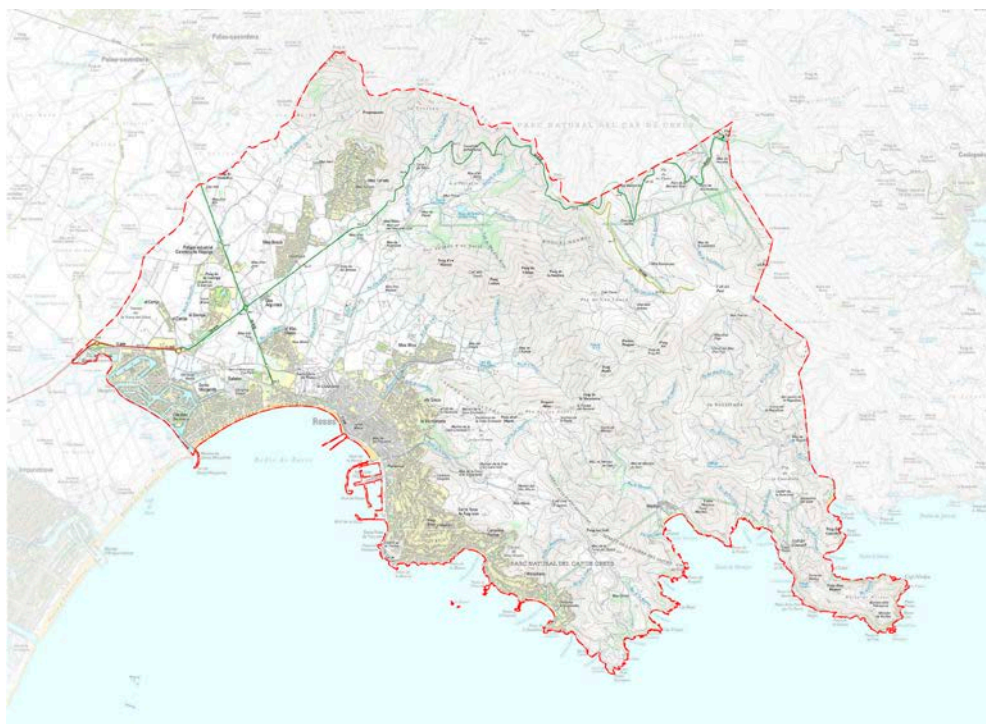


Figura 1. Municipi de Roses.

6. INICIATIVA I FORMULACIÓ DE LA MODIFICACIÓ. INTERÉS PÚBLIC DE LA MODIFICACIÓ

Conforme el que estableix l'article 101 del TRLU **“La iniciativa privada no té dret al tràmit per a l'aprovació de les propostes de modificació dels plans d'ordenació urbanística municipal que presenti. Tanmateix, l'ajuntament pot assumir expressament la iniciativa pública per a formular-les.”**

L'Ajuntament de Roses assumeix la iniciativa de la modificació puntual del PGOU.

L'interès públic d'aquesta modificació radica en la necessitat d'implantació d'una infraestructura que millora substancialment en els aspectes mediambientals existents, que estarà connectada a una xarxa territorial que en garanteix el subministrament i que possibilita la connexió a la urbanització.

7. REDACTORS

Els redactors d'aquesta modificació són:

Marta Barragán Castañer, Arquitecta

Pau Rovira i Bonet, Enginyer

8. PROMOTOR/SOL.LICITANT

Promotor/sol.licitant:

Gas Natural Catalunya SDG, S.A.

9. MARC LEGAL

- El Planejament urbanístic vigent a l'àmbit d'estudi és el Pla General d'Ordenació Urbana de Roses i les seves modificacions.
- Decret Legislatiu TRLU DL 1/2010, pel qual s'aprova el text refós de la Llei d'urbanisme de Catalunya modificat per la Llei 3/2012.
- Decret 305/2006, de 18 de juliol, per qual s'aprova el Reglament de la Llei d'urbanisme de Catalunya.
- Llei 6/ 2009, de 28 d'abril , d'avaluació ambiental de plans i programes.
- Llei 16/2015, de 21 de juliol, de simplificació de l'activitat administrativa de la Generalitat i dels governs locals de Catalunya i d'impuls de l'activitat econòmica.
- Llei 21/2013, de 9 de desembre, d'avaluació ambiental.
- Decret 343/2006 de 19 de setembre, de regulació dels estudis i informes d'impacte i integració paisatgística.
- Decret 344/2006, de 19 de setembre, de regulació d'estudis d'avaluació de la mobilitat generada.

10. MARC URBANÍSTIC

10.1. Pla Territorial Parcial de les Comarques Gironines (PTPCG)

Amb data 14 de setembre de 2010 s'aprova definitivament el Pla Territorial Parcial de les comarques Gironines (PTPCG) amb l'objectiu d'ordenar el territori de les comarques de l'Alt Empordà, el Baix Empordà, la Garrotxa, el Gironès, el Pla de l'Estany, el Ripollès i la Selva, que integren l'àmbit funcional de planificació delimitat pel Pla territorial general de Catalunya, aprovat per la Llei 1/1995, de 16 de març, modificada per la Llei 24/2001, de 31 de desembre, de reconeixement de l'Alt Pirineu i Aran com a àrea funcional de planificació. Per a aquest àmbit el Pla estableix determinacions que han de ser respectades i desenvolupades per les actuacions territorials, en especial les urbanístiques, les d'infraestructures de mobilitat, i les derivades de les polítiques de protecció del patrimoni ambiental, cultural, social i econòmic.

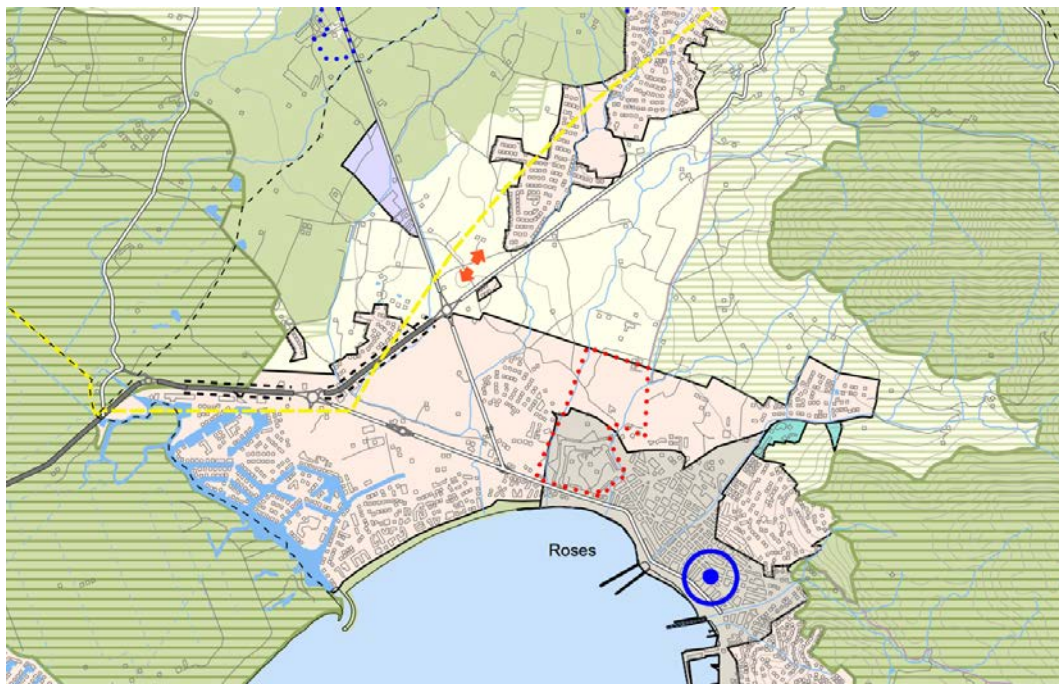


Figura 2. Plànol de qualificació del sòl del PTPCG.

Aquest Pla qualifica els terrenys afectats per aquesta modificació com a sòl de protecció preventiva i venen regulats en les Normes d'ordenació territorial.

El sòl de protecció preventiva ve regulat per l'article 2.11:

"1. El sòl de protecció preventiva està subjecte a les limitacions que la legislació urbanística estableix per al règim de sòl no urbanitzable i que s'assenyalen bàsicament a l'article 47 del Text refós de la Llei d'urbanisme (Decret legislatiu 1/2005). [...]"

3. El sòl de protecció preventiva que mantingui la classificació de sòl no urbanitzable continua subjecte a les limitacions pròpies d'aquest règim de sòl, amb les especificacions que estableixi en cada cas el Pla d'ordenació urbanística municipal i altres instruments de planejament urbanístic, si escau. Sense perjudici de les restriccions específiques per a determinades àrees establertes en el Pla d'ordenació urbanística municipal o altres instruments urbanístics, cal considerar, en general, el sòl de protecció preventiva com una opció preferent davant de la del sòl de protecció territorial per a implantacions admeses en sòl no urbanitzable.

4. Els plans municipals han de posar una especial atenció en l'ordenació de l'àmbit del sòl de protecció preventiva, sense perjudici de la capacitat del Pla d'ordenació urbanística municipal de precisar, d'acord amb el Pla territorial, l'ordenació de tot el sòl no urbanitzable del terme municipal. El Pla estableix a l'article 2.13 d'aquestes normes, recomanacions per a una adequada ordenació del sòl no urbanitzable en el planejament urbanístic i, en el seu títol sisè, així com en les disposicions transitòries, condicions d'integració paisatgística en els espais oberts."

L'article 2.5 distingeix aquest tipus d'intervenció com a tipus C:

“C. Aquelles que són d'interès públic d'acord amb la legislació vigent. Comprèn les infraestructures i equipaments d'interès públic que han de situar-se en el medi rural, entre els quals, i als efectes de les determinacions d'aquest Pla territorial, es distingeixen: infraestructures lineals (C1) com carreteres, ferrocarrils, conduccions i altres elements significatius; elements d'infraestructures (C2) com parcs solars, parcs eòlics, antenes de telecomunicacions, instal·lacions de tractament del cicle de l'aigua, plantes de tractament de residus, i altres elements, així com elements d'equipament públic que la legislació urbanística no prohibeix en sòl no urbanitzable (C3) com cementiris, establiments penitenciaris i d'altres.”

L'article 47 del Text Refós de la Llei d'Urbanisme regula el règim del sòl no urbanitzable i especifica que:

“4. El sòl no urbanitzable pot ésser objecte d'actuacions específiques per a destinar-lo a les activitats o els equipaments d'interès públic que s'hagin d'emplaçar en el medi rural. A aquest efecte, són d'interès públic:

[...]

d) Les instal·lacions i les obres necessàries per a serveis tècnics com les telecomunicacions, la infraestructura hidràulica general, les xarxes de subministrament d'energia elèctrica, d'abastament i subministrament d'aigua i de sanejament, el tractament de residus, la producció d'energia a partir de fonts renovables i les altres instal·lacions ambientals d'interès públic.”

Per tant, aquesta modificació és compatible amb el PTPCG, el qual admet de forma explícita aquesta infraestructura sempre i quan es mantingui el règim urbanístic del sòl no urbanitzable i que no afecti els valors del sòl de protecció on s'ubica, pel cas del sòl de protecció especial.

10.2. PGOU

L'àmbit de la modificació és tot el municipi de Roses en quan a que inclou un nou plànol de la xarxa de gas actual i les noves implantacions previstes, i afecta la qualificació de terrenys de sòl no urbanitzable i la normativa del sistema viari de la xarxa local.

En quan a la nova implantació de la infraestructura de gas, aquest document inclou una nova canonada de transport transcorre en sòl no urbanitzable, per terrenys qualificats de Sistema viari xarxa de camins (Clau A) en la seva totalitat.

Les Normes urbanístiques del PGOU determinen que els usos admesos en sòl no urbanitzable venen regulats pel títol segon, capítol cinquè de les Normes urbanístiques i per la normativa de rang superior en tot allò que no s'hi regula específicament.

Igualment, l'article 30.3 de les Normes urbanístiques del PGOU contempla la possibilitat d'incloure instal·lacions de serveis en sòl no urbanitzable no previstos en planejament, seguint la tramitació corresponent segons el planejament vigent en matèria urbanística.

Tanmateix, aquest document incorpora explícitament els usos compatibles a l'article 16 sobre les usos admesos a la xarxa viària local.

Els articles 186 i 187 de les Normes urbanístiques del PGOU defineixen la protecció d'infraestructures i les seves mesures de protecció, les quals no es veuen afectades per la implantació de la infraestructura de la xarxa de gas.

Aquest document no modifica la classificació dels terrenys afectats pel traçat d'aquesta infraestructura, que és compatible amb el PGOU.

11. JUSTIFICACIÓ JURÍDICA

La modificació puntual objecte d'aquest expedient es redacta en base a l'article 96 del Decret Legislatiu 1/2010, de 3 d'agost, pel qual s'aprova el Text refós de la Llei d'urbanisme, modificat per la Llei 3/2012, del 22 de febrer, de modificació del text refós de la Llei d'urbanisme. En aquest article s'estableix que la modificació de qualsevol dels elements d'una figura de planejament urbanístic queda subjecte a les mateixes disposicions que en regeixen la seva formació.

El pas d'aquesta infraestructura no modifica la classificació dels terrenys afectats.

De la mateixa manera, d'acord amb l'article 4 de les Normes urbanístiques del PGOU de Roses, només podrà modificar-se el Pla quan no s'alterin substancialment les seves determinacions o la coherència entre previsions de població i ordenació física, de forma que es faci necessària una revisió global.

La seva tramitació s'ajustarà al procediment establert a l'article 85 del Text refós de la Llei d'urbanisme, i en general als articles que siguin d'aplicació en el Capítol II Formulació i tramitació de les figures de planejament urbanístic del Títol Tercer de la mateixa Llei.

Les determinacions de de la modificació puntual s'ajusten a les finalitats expressades en el punt 1.e) de l'article 58 del Text refós de la Llei d'urbanisme, en relació a la necessitat d'incorporar les previsions sobre la disponibilitat de recursos hídrics i energètics.

Per altra banda, el document conté les determinacions pròpies de la seva naturalesa i finalitat, degudament justificades i desenvolupades en els estudis i plànols corresponents. Conté la documentació que requereix l'article 59 del Text refós de la Llei d'urbanisme.

11.1. Contingut de la documentació de la Modificació del PGOU

L'article 96 "Modificació de figures de planejament urbanístic" del TRLU estableix que la modificació de qualsevol dels elements d'una figura del planejament urbanístic se subjecta a les mateixes disposicions que en regeixen la formació. Per tant ha de contenir la documentació que estableix l'article 59 "Documentació dels plans d'ordenació urbanística municipal".

En concret:

1. Els plans d'ordenació urbanística municipal es formalitzen mitjançant els documents següents:
 - a) La memòria descriptiva i justificativa del pla, amb els estudis complementaris que escaiguin.
 - b) Els plànols d'informació i ordenació urbanística del Territori, en el cas del sòl urbà consolidat, de traçat de les xarxes bàsiques d'abastament d'aigua, de subministrament de gas i energia elèctrica, de comunicacions, de telecomunicacions i de sanejament i les corresponents a altres serveis establerts pel pla.
 - c) Les normes urbanístiques.
 - d) El catàleg dels béns a protegir.
 - e) L'agenda i l'avaluació econòmica i financera de les actuacions a desenvolupar.
 - f) La documentació mediambiental adequada i , com a mínim, l'informe mediambiental.
 - g) El programa d'actuació urbanística, si s'escau.

- h) La memòria social, que ha de contenir la definició dels objectius de producció d'habitatges de protecció pública en les modalitats corresponents que aquesta Llei determina. A més, si el planejament ha inclòs les reserves a què fa referència l'article 34.3, cal justificar-ho en la memòria social.

Així mateix, en el punt 3 del mateix article, es determina que la memòria a què es refereix el punt .a ha d'integrar:

- a) El programa de participació ciutadana que l'ajuntament hagi aplicat al llarg del procés de formulació i tramitació del pla per garantir l'efectivitat dels drets reconeguts per l'article 8 "Publicitat i participació en els processos de planejament i de gestió urbanística".
- b) La justificació de l'observança de l'objectiu de desenvolupament urbanístic sostenible i de les directrius per al planejament urbanístic que són objecte, respectivament dels articles 3 "Concepte de desenvolupament urbanístic sostenible" i 9 "Directrius per al planejament urbanístic".
- c) Les mesures adoptades per facilitar l'assoliment d'una mobilitat sostenible en el municipi, en compliment de prestació del servei de transport col·lectiu urbà de viatgers i viatgeres.
- d) L'informe de sostenibilitat econòmica, que ha de contenir la justificació de la suficiència i adequació del sòl destinat a usos productius i la ponderació de l'impacte de les actuacions previstes en les finances públiques de les administracions responsables de la implantació i el manteniment de les infraestructures i de la implantació i prestació dels serveis necessaris.

Per a les modificacions de figures de planejament, l'article 97.1 "Justificació de la modificació de les figures del planejament urbanístic" estableix que les propostes de modificació d'una figura de planejament urbanístic han de raonar i justificar la necessitat de la iniciativa, i l'oportunitat i la conveniència amb relació als interessos públics i privats concurrents.

12. DESCRIPCIÓ DE LA MODIFICACIÓ

La modificació puntual del PGOU objecte del document contempla la implementació de la nova infraestructura de la xarxa de gas del municipi de Roses que transcorre íntegrament per camins de domini públic existents.

L'objecte de la present modificació consta de quatre parts que són necessàries per a poder executar la infraestructura de gas proposada.

Memòria

- Pràcticament la totalitat del camí forma part de la xarxa de camins en sòl no urbanitzable definida al PGOU i d'acord amb el cadastre ja és de domini públic en la seva totalitat. Aquesta modificació tan sols consisteix en actualitzar el plànol *0_ Classificació del sòl i ordenació del sòl no urbanitzable*, incloent el camí veïnal existent al plànol d'ordenació i qualificant-lo amb la clau 16 de protecció d'infraestructures.
- El document incorpora en l'Article 186. Definició de Zona 16 de la Protecció d'infraestructures un nou apartat número 3, on es recull explícitament la compatibilitat d'usos i consideració d'interès públic de les instal·lacions, infraestructures i serveis tècnics en el sòl no urbanitzable.
- El document també incorpora en l'article 187. Mesures de protecció de la Zona 16 de Protecció d'infraestructures per permetre el moviment de terres de les obres necessàries dels usos admesos en el punt 3 de l'article 186.
- En els plànols d'ordenació s'incorpora un nou plànol de l'Esquema de les xarxes de serveis de gas que pretén descriure la xarxa de gas actualment existent al municipi de Roses i les previsions d'ampliació de la xarxa, especialment en sòl no urbanitzable, necessària per interconnectar les xarxes mitjançant gas natural.

El traçat de la xarxa d'infraestructures en sòl no urbanitzable, s'ha definit de manera que transcorrin bàsicament per la xarxa per camins i vials públics.

D'aquesta manera la modificació consisteix en la incorporació al PGOU de Roses els plànols de la Xarxa de gas existent juntament amb la xarxa projectada (2: 7.4 Esquema de les xarxes de serveis. Gas).

La modificació incorpora com a nova infraestructura la connexió del nucli de Roses i el nucli de Can Boscà mitjançant una canonada que discorre pel camí de terra que uneix la carretera de les Arenes amb la urbanització El Mas Boscà, creuant la riera de la Trencada, amb una longitud aproximada de 1129m en sòl no urbanitzable i una longitud total de 1287m, mitjançant una canonada de PE de 160 mm de diàmetre. La pressió màxima d'operació en els ramals troncal i secundaris serà de 4 bar. La pressió de garantia de la xarxa serà de 0,4 bar. La profunditat de les canalitzacions serà com a mínim igual a 0,6 m mesurat entre la generatriu superior de la canalització i la superfície del terreny.

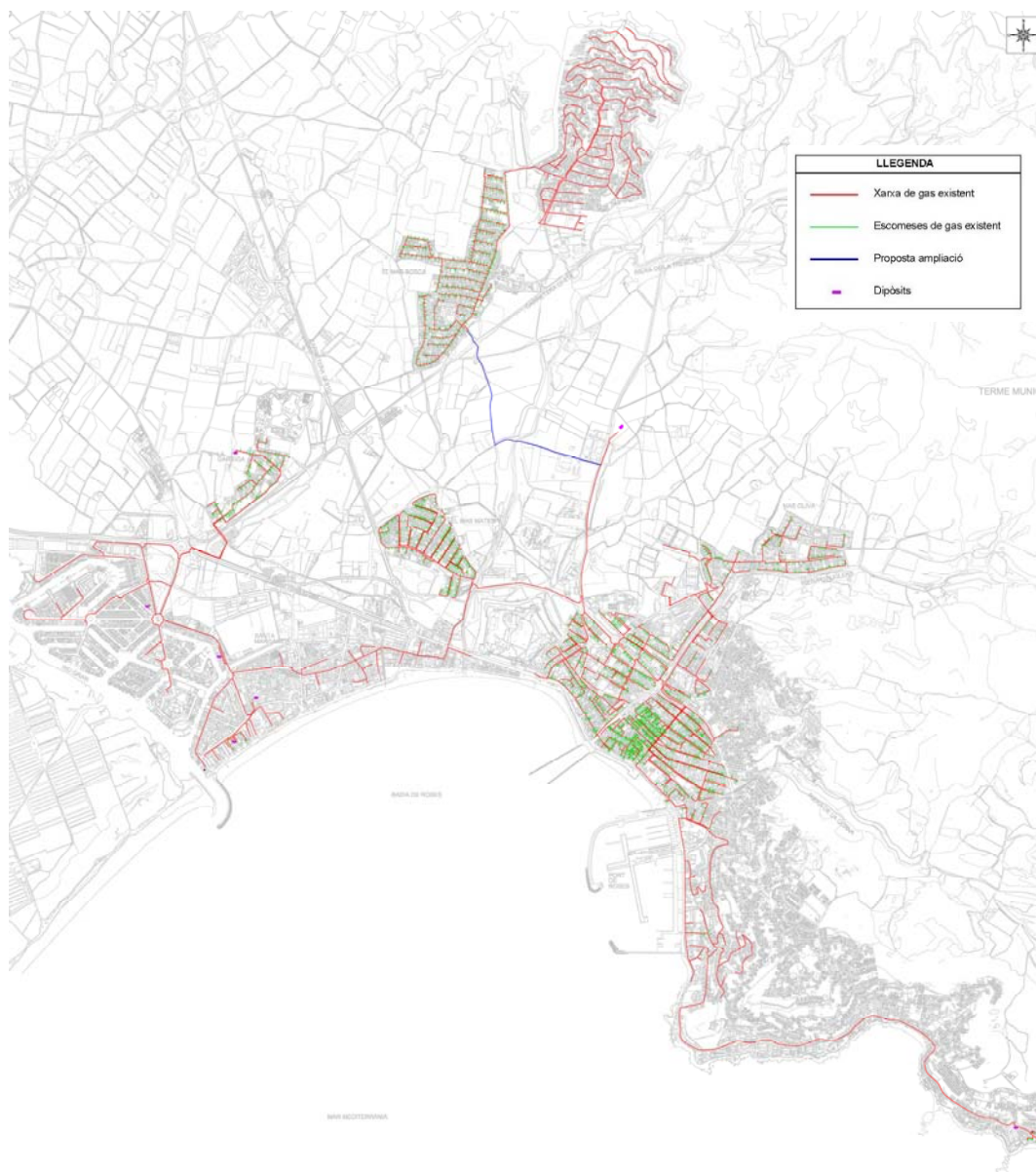


Figura 3. Xarxa de gas proposada.

13. JUSTIFICACIÓ DE LA PROPOSTA. NECESSITAT I CONVENIÈNCIA

D'acord amb l'article 97.1 del Decret Legislatiu 1/2010, de 3 d'agost pel qual s'aprova el Text refós de la Llei d'Urbanisme, estableix que les propostes de modificació d'una figura de planejament urbanístic han de raonar i justificar la necessitat de la iniciativa, i l'oportunitat i la conveniència en relació als interessos públics i privats concurrents dins l'àmbit d'actuació previst.

La iniciativa i formulació de la present Modificació és pública d'acord a l'article 14 del TRLUC i d'acord amb els objectius expressats en el present document.

La justificació de la modificació ve donada per la necessitat substituir la xarxa de GLP del nucli de Roses, que actualment és una xarxa atomitzada des de diferents dipòsits, sense interconnexió entre elles, a una xarxa de gas natural totalment mallada i interconnectada que en garanteix el subministrament.

Per tant, es justifica la oportunitat i la conveniència amb relació als interessos públics i privats concurrents d'aquesta modificació perquè d'un costat, permet dotar del servei de gas natural a tota la població de Roses (inclosa i la interconnexió amb la urbanització del Mas Boscà) i per altre costat, suposa una millora dels aspectes ambientals i tècnics de la xarxa existent; el gas natural suposa una reducció considerable de les emissions principals de gasos contaminants, perquè és el combustible fòssil amb menor impacte mediambiental de tots els utilitzats en totes les seves etapes (extracció, elaboració, transport i utilització). Igualment, aquesta transformació i connexió permetrà també que les instal·lacions existents siguin revisades, modernitzades i adequades a la normativa actual.

14. PROGRAMA DE PARTICIPACIÓ CIUTADANA

L'Ajuntament de Roses, que assumeix la tramitació de la modificació puntual de planejament general, garanteix el procés participatiu de la ciutadania en relació a la present modificació puntual mitjançant el mateix procés de tramitació que donarà compliment, com a mínim, a les determinacions establertes per la legislació vigent en relació a la informació pública referida a un document de modificació puntual: durant el procés de tramitació d'aquesta modificació i de les eines de gestió que se'n derivin, s'efectuarà la corresponent informació pública de caràcter general i les notificacions i consultes individualitzades a la propietat i als organismes afectats o responsables de la tramitació i aprovació de les mateixes.

15. INFORME DE SOSTENIBILITAT ECONÒMICA

L'article 59.3 d) del Decret Legislatiu 1/2010, determina la necessitat d'incorporar a la memòria dels documents de planejament i en les seves modificacions l'informe de sostenibilitat econòmica, que ha de contenir la justificació de la suficiència i adequació del

sòl destinat a usos productius, i la ponderació de l'impacte de les actuacions previstes en les finances públiques de les administracions responsables de la implantació i el manteniment de les infraestructures i de la implantació i prestació dels serveis necessaris.

En el cas que ens ocupa, la Modificació puntual no comporta cap variació de paràmetres generals que intervenen en la determinació dels ingressos i despeses de la hisenda pública i l'àmbit manté l'equilibri del PGOU.

16. AVALUACIÓ AMBIENTAL

16.1. Introducció

Les zones d'actuació previstes en la modificació resten excloses dels Espais d'especial protecció (PEIN), ZEPA (Zones d'Especial Protecció de les Aus), no figura en l'inventari de Zones Humides de Catalunya, no està inclòs dins els límits de cap geòtop o geozona, ni correspon a un entorn d'especial protecció ni geològica ni paleontològica.

La riera de la Trencada està considerada com a hàbitat d'interès comunitari de Bosquines i matollars meridionals de rambles, rieres i llocs humits (Nerio-Tamaricetea). Es tracta d'un curs fluvial sec en la major part de l'any i únicament transporta aigua de forma superficial durant episodis de pluja. El pas de la nova infraestructura es projecta soterrat i formigonat a una profunditat mínima de 1,5 metres respecte el fons de la llera de manera que no es modifiqui la cota de drenatge, i per tant es considera que no tindrà efectes significatius a nivell ambiental i paisatgístic.

A més, aquesta modificació no altera la classificació del sòl on es preveu el pas de la nova infraestructura.

D'acord amb l'article 5 de la Disposició addicional 8 de la Llei 16/2015, de 21 de juliol, de simplificació de l'activitat administrativa de l'Administració de la Generalitat i dels governs locals de Catalunya i d'impuls de l'activitat econòmica.

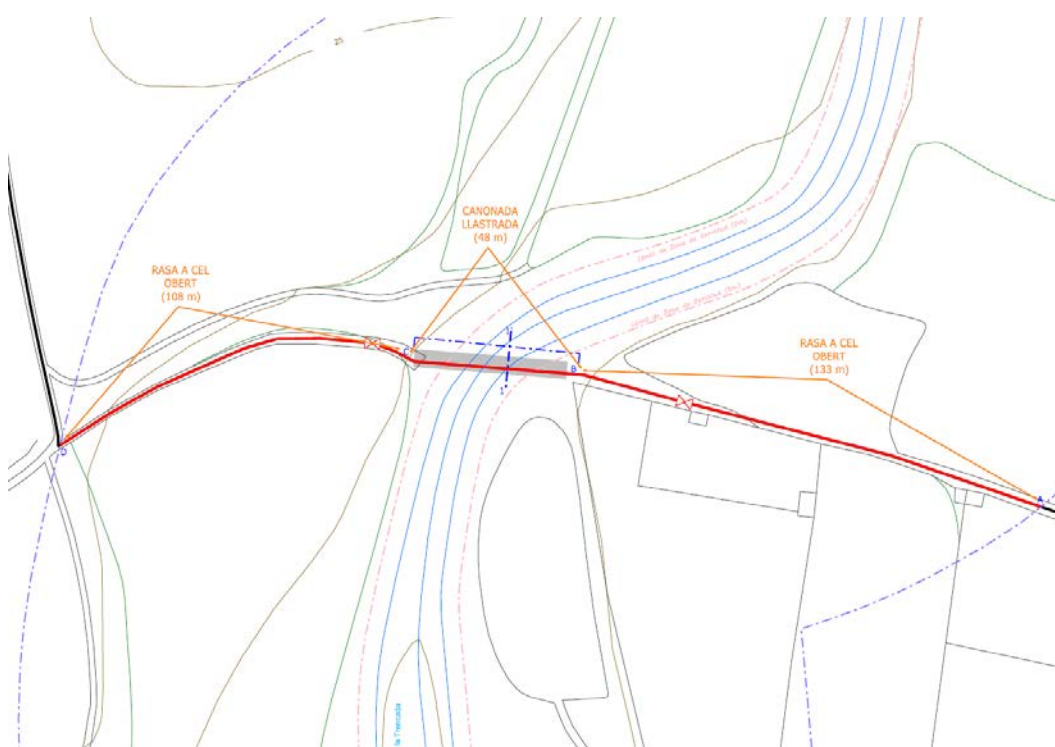
Pel que fa a l'avaluació ambiental estratègica simplificada, en el cas que el promotor d'un pla o programa, o de la modificació d'un pla o programa, subjecte a avaluació ambiental estratègica simplificada consideri, sense necessitat de cap estudi o treball addicional, que no té efectes significatius sobre el medi ambient, la informació del document ambiental estratègic ha de consistir en la justificació d'aquesta circumstància. Si l'òrgan ambiental constata que el pla o programa, o la modificació del pla o programa, no té efectes significatius sobre el medi ambient ni hi ha cap administració pública afectada, pot determinar directament en l'informe ambiental estratègic que el pla o programa, o la modificació del pla o programa, no té efectes significatius sobre el medi ambient, sense necessitat de fer cap consulta prèvia.

Igualment, a l'article 6.c) de la mateixa Llei estableix les condicions dels documents que no han d'ésser objecte d'avaluació ambiental estratègica, per la manca d'efectes significatius que produeixen sobre el medi ambient, o perquè els efectes ja han estat avaluats en el planejament urbanístic general. Concretament especifica a l'apartat e) que

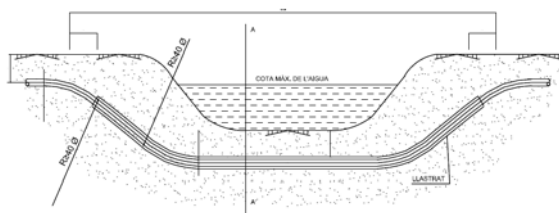
“L'òrgan ambiental pot determinar que no tenen efectes significatius sobre el medi ambient les modificacions dels plans urbanístics que no constitueixen variacions fonamentals de llurs estratègies, directrius i propostes o llur cronologia i que no produeixen diferències en els efectes previstos o en la zona d'influència. Per a obtenir aquesta declaració, el promotor, en la fase preliminar de l'elaboració de la modificació, ha de presentar una sol·licitud en què justifiqui les circumstàncies descrites. El termini per a adoptar i notificar la declaració és d'un mes des de la presentació de la sol·licitud. La manca de resolució expressa té efectes desestimatoris.”

16.2. Directrius tècniques per creuaments de cursos fluvials

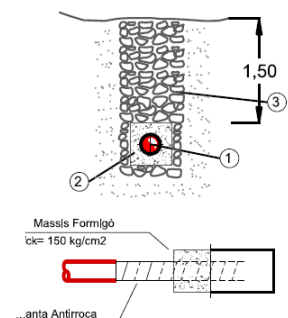
- 1) Creuament tipus soterrat en curs de poca entitat a cel obert mitjançant canonada recoberta de formigó



SECCIÓ B-C
ENCREUAMENT DE CURS D'AIGUA AMB CANONADA LLASTRADA

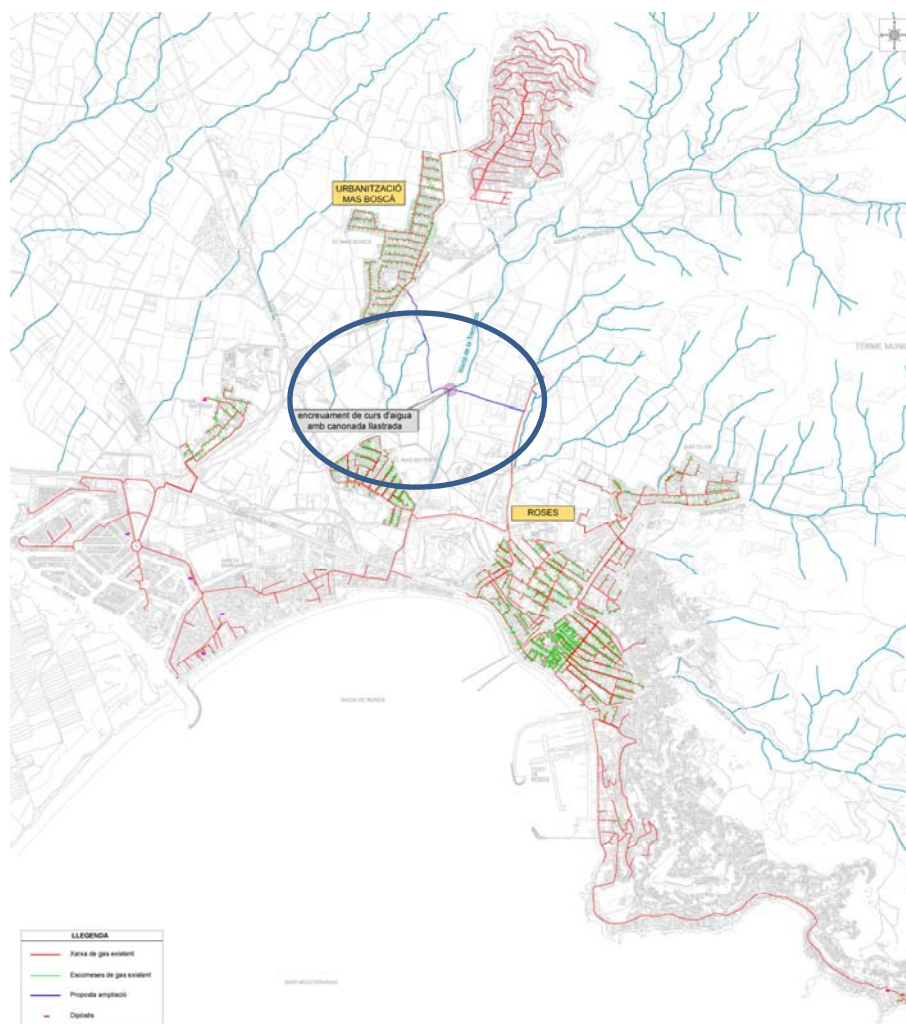


DETALL LLAST FORMIGÓ
ZONA HIDRÀULICA INUNDABLE



- 1- Canonada PE amb revestiment reforçat, protecció antirroca i llastrat.
- 2- Llast de Formigó (0,5x0,5)m
- 3- Emplentat de material pesat no arrossegable per l'alguia.

16.3. Creuaments de cursos



afectació en les voreres arbrades, de manera que les mesures correctores que es proposen no són especialment remarcables.

Aquesta actuació únicament provocarà un reduït efecte sobre el medi ambient durant l'execució de les obres, amb incidències a la qualitat atmosfèrica de l'aire, els sorolls i les vibracions, hidrologia, edafologia, fauna, flora i paisatge.

El seu efecte durant la fase d'explotació i manteniment serà pràcticament nul. Únicament es preveuen certs efectes en cas d'averies i reparacions.

Donat la poca entitat de les obres l'impacte es considera molt poc significatiu, les obres un cop finalitzades quedaran totalment integrades amb el seu entorn, les instal·lacions seran soterrades i per tant imperceptibles visualment.

Les obres s'hauran de realitzar tenint en compte les següents mesures mediambientals:

- 1ª. Tenir present la proximitat a l'aqüífer del Delta dels rius Fluvià i Muga i d'altres espais naturals protegits.
- 2ª. Prèviament a l'inici de l'obra es delimitarà de forma molt clara, visible i duradora tota la superfície susceptible de quedar afectada per l'obra.
- 3ª. Una vegada acabats els treballs es procedirà a la descompactació de tota la superfície afectada per les obres i pel pas de la maquinaria.
- 4ª. Tenir present el risc d'incendi, sobretot en les zones properes amb risc alt d'incendi.
- 5ª. Evitar al màxim les possibles molèsties a la fauna.
- 6ª. Evitar al màxim les possibles molèsties a la població.
- 7ª. Es realitzarà una correcta gestió adequada de residus.

La realització de les obres aplicant les mesures correctores descrites posteriorment, implica la preservació dels valors de la zona on s'ubica i suposarà una important millora en la qualitat de vida dels habitants de la urbanització Mas Boscà.

17. MOBILITAT

És innecessari un estudi d'avaluació generada conforme al D344/2006. Segons aquest decret, al seu article 3.1b) s'ha d'incloure un estudi d'avaluació de la mobilitat generada en els instruments d'ordenació territorial i urbanístic en el cas de Planejament urbanístic general i llurs revisions i previsions o modificacions, que comportin una nova classificació de sòl urbà o urbanitzable.

La present modificació no comporta nova classificació de sòl urbà o urbanitzable.

El traçat de la canonada de gas tampoc provoca cap modificació o increment de la mobilitat generada en el municipi de Roses.

18. INUNDABILITAT

L'àmbit de la modificació engloba la totalitat del municipi de Roses, el municipi ocupa terrenys de la conca hidrogràfica del Rec Madral (Mugueta) i de les Rieres del Cap de Creus.

El curs fluvial principal és el Rec Madral (Mugueta) que transcorre per l'oest del municipi.

L'actuació consisteix en una infraestructura soterrada i per tant no hi haurà cap tipus d'afectació que produeixi alteracions respecte la inundabilitat del municipi. Tampoc es preveu cap afectació al sistema hidràulic. En el cas del creuament de lleres públiques, torrents o escòrrecs, la canonada projectada transcorre soterrada en el cas de guals, com és en els creuament de la Riera de la Trencada.

Com que les canonades projectades queden fora de les zones inundables, de les zones de Flux preferent i l'actuació no comporta cap tipus d'afectació sobre els espais de domini públic hidràulic, no es requereix cap estudi d'inundabilitat.

19. MEMÒRIA SOCIAL

Per l'actuació proposada de la present Modificació Puntual no es considera necessària la redacció de la Memòria social que preveu l'article 59.1 h) del Decret Legislatiu 1/2010, de 3 d'agost, pel qual s'aprova el Text Refós de la Llei d'Urbanisme.

20. AGENDA I AVALUACIÓ ECONÒMICA I FINANCERA

Es preveu que el conjunt d'actuacions previstes en el document comencin de forma immediata un cop aprovat definitivament i publicat.

El cost de les obres seran sufragats per l'empresa interessada, de la mateixa manera que les despeses de gestió i indemnitzacions corresponents per afectacions a propietats privades, si s'escau, i el cost de reposició i manteniment en fase d'explotació.

Per tant, el conjunt d'actuacions incloses en aquesta modificació no té cap impacte en les finances municipals, no hi ha obres d'urbanització ni cap altra despesa a considerar.

21. GESTIÓ

L'execució de les obres de les infraestructures objecte d'aquesta modificació aniran a càrrec de l'empresa beneficiària.

La construcció de la nova xarxa no es pot imputar en sectors previstos de planejament.

L'empresa beneficiària s'haurà de fer càrrec de tots els processos expropiatoris.

22. DIRECTIVA DE SERVEIS I NORMATIVA DE TRANSPOSICIÓ

La modificació no comporta cap condicionament en els usos del sòl que comportin restriccions a l'accés o a l'exercici de les activitats econòmiques de l'entorn.

23. AFECTACIONS A SECTORS DE CREIXEMENT PREVISTOS AL PGOU

Aquesta modificació no suposa cap tipus de gravamen ni modificació dels sectors de creixement ja previstos en el PGOU que en pugui afectar els seus paràmetres de desenvolupament i per tant, pugui afectar la seva viabilitat econòmica.

24. SUSPENSÍO DE LLICÈNCIES

No s'estableix suspensió de llicències a l'àmbit de la modificació, ja que no es considera necessari mentre la concessió de llicències sigui compatible amb els dos textos: Normativa vigent i proposada.

25. PROJECTE EXECUTIU I DESENVOLUPAMENT DE LES OBRES

El Projecte executiu de la infraestructura constitueix l'instrument de desenvolupament de les determinacions del PGOU i les seves modificacions en relació amb la implantació de la infraestructura, que haurà de contemplar com a obra completa, incorporant i definint detalladament totes les actuacions.

El projecte executiu haurà de donar compliment als informes sectorials competents que se'n derivin de la tramitació d'aquest document i del projecte executiu.

Roses, desembre de 2018

Els redactors,

Pau Rovira i Bonet

Enginyer

Marta Barragán Castañer

Arquitecta

NORMATIVA

Modificació de l'article 186 de la normativa del Pla General d'Ordenació Urbana de Roses:

1. A l'objecte de protegir les vies i infraestructures bàsiques i de mantenir l'estructura de camins i accessos a les finques agrícoles, la xarxa de drenatge i de recs, el Pla estableix mesures especials que afecten als terrenys del seu entorn.
2. Les franges de protecció seran de 3 metres com a mínim des de els extrems exteriors del cauce normal de les curses d'aigua a que fa referència l'article 35, i de 6 metres des de l'eix dels camins. A les carreteres, les franges de protecció seran les determinades per la Llei i el Reglament de Carreteres, segons la delimitació que apareix als plànols d'ordenació.
3. **Entre els usos d'interès públic admesos hi són totes aquelles instal·lacions i les obres necessàries per a serveis tècnics com les telecomunicacions, la infraestructura hidràulica general, les xarxes de subministrament d'energia elèctrica, d'abastament i subministrament d'aigua i de sanejament, el tractament de residus, la producció d'energia a partir de fonts renovables i les altres instal·lacions ambientals d'interès públic, a més, del tot el permès a la llei i el reglament d'urbanisme vigent.**

Modificació de l'article 187 de la normativa del Pla General d'Ordenació Urbana de Roses:

Art. 187 Mesures de protecció

4. D'acord amb l'article 128.2 del D Leg. 1/90 els terrenys compresos en aquesta zona no podran ésser dedicats a usos que suposin la transformació, de les seves condicions actuals. Es prohibeixen expressament els moviments de terres, **a excepció de les obres necessàries per als usos admesos en el punt 3 de l'article 186,** i l'extracció d'àrids.
5. Els terrenys compresos en aquesta zona no podran ser edificats. Les edificacions es retiraran fins a situar-se fora de la franja de protecció. Els edificis ja existents podran ésser objecte d'obres de conservació o millora d'acord amb el seu destí.

ANNEX 1: INFORMES ADMINISTRATIUS



INFORME SOBRE PLANEJAMENT URBANÍSTIC

1. IDENTIFICACIÓ DE L'EXPEDIENT

Expedient:	OTAAGI20180196	Data entrada:	25/10/2018
Data document tècnic:	Setembre 2018	Comarca:	Alt Empordà
Municipi:	Roses	Promotor:	Gas Natural Catalunya SDG,SA
Sol·licitant:	Ajuntament de Roses		
Actuació:	Modificació puntual del PGOU de Roses per implantació de la xarxa de gas.		

2. ANTACEDENTS

En data 25 d'octubre de 2018 va tenir entrada als Serveis Territorials a Girona del Departament de Territori i Sostenibilitat, la sol·licitud de declaració de no subjecció a avaluació ambiental estratègica de la Modificació del PGOU de Roses per la implantació de noves canonades de gas, per no tenir efectes significatius sobre el medi ambient, de conformitat amb la disposició addicional vuitena, apartat 6.e) de la Llei 16/2015, de simplificació de l'activitat administrativa de l'Administració de la Generalitat i dels governs locals de Catalunya i d'impuls de l'activitat econòmica.

En data 29 de gener de 2018, l'Oficina Territorial d'Acció i Avaluació Ambiental va emetre informe favorable amb condicions del projecte de distribució de gas natural a la urbanització de Mas Boscà, que coincideix amb la xarxa de gas projectada en la Modificació presentada.

3. FONAMENTS DE DRET

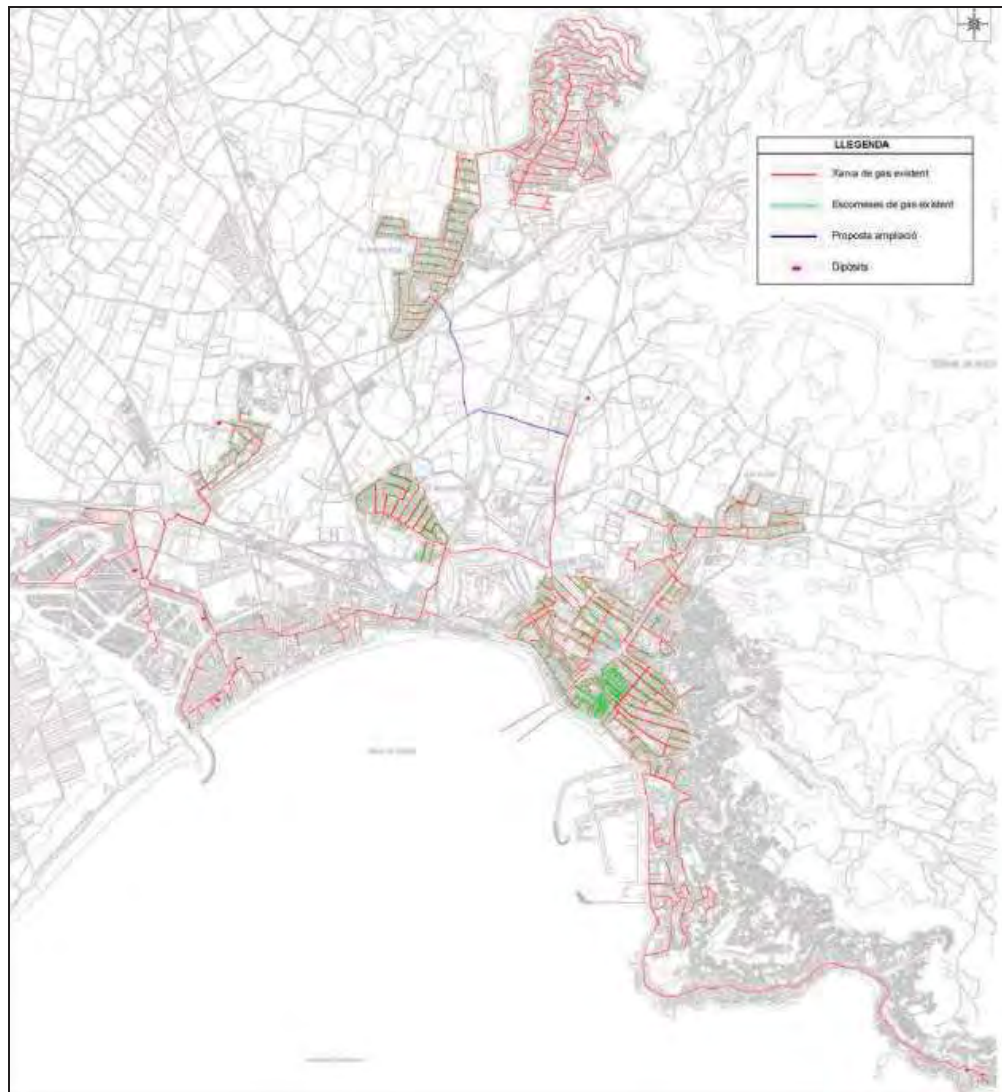
D'acord amb l'article 49 del Decret 342/2011, de 17 de maig, de reestructuració del Departament de Territori i Sostenibilitat, segons el qual entre les funcions de l'Oficina Territorial d'Acció i Avaluació Ambiental de Girona (OTAAA) es troben emetre els informes sobre els plans, programes i projectes que li siguin requerits.

D'acord amb l'article 85.5 del Decret legislatiu 1/2010, de 3 d'agost, pel qual s'aprova el Text refós de la Llei d'urbanisme.

4. RESUM DE LES CARACTERÍSTIQUES DEL PLA

L'objectiu de la Modificació és la de substituir la xarxa de GLP del nucli de Roses, que actualment és una xarxa atomitzada, sense interconnexió entre elles, a una xarxa de gas natural totalment mallada i interconnectada que en garanteixi el subministrament.

La Modificació descriu la xarxa de gas actualment existent al municipi i les previsions d'ampliació, necessària per la seva interconnexió, incorporant al PGOU els plànols de la Xarxa de gas existent i la Xarxa de gas projectada.



Xarxa de gas existent i proposada

El traçat de la xarxa d'infraestructures en sòl no urbanitzable, transcorre bàsicament per la xarxa per camins i vials públics.

La Modificació incorpora com a nova infraestructura la connexió del nucli de Roses i el nucli de Can Boscà mitjançant una canonada que discorre pel camí de terra que uneix la carretera de les Arenes amb la urbanització El Mas Boscà, creuant la riera de la Trencada. La longitud total aproximada de la nova infraestructura és de 1287m dels quals 1129 m transcorren en sòl no urbanitzable, la nova canonada de PE tindrà un diàmetre de 160 mm.



5. CONSIDERACIONS

Els terrenys afectats no es troben dins cap espai protegit en aplicació de la Llei 12/1985, de 13 de juny, d'espais naturals, i de la normativa de desenvolupament. Tampoc no es troben dins espais inclosos a la xarxa Natura 2000 segons l'Acord GOV/112/2006, de 5 de setembre, pel qual es designen zones d'especial protecció per a les aus (ZEPA) i s'aprova la proposta de zona d'especial conservació (ZEC).

Atès que les conduccions aniran soterrades, no es preveuen greus impactes sobre el medi natural. Caldrà, però, tenir en compte una sèrie de consideracions durant el desenvolupament de les obres, per tal que no s'afectin els possibles exemplars arboris existents a l'entorn dels camins ni la cota de drenatge de la riera de la Trencada.

La Modificació no preveu un canvi de classificació o qualificació urbanística del sòl en els terrenys afectats per l'obra.

La normativa de la modificació preveu un seguit de prescripcions ambientals que tenen com objectiu disminuir possibles impactes que es poden donar durant l'execució de l'obra.

Per les seves característiques i ubicació, els projectes que desenvolupin aquesta modificació no restaran sotmesos al procediment d'avaluació d'impacte ambiental en no constituir cap supòsit previst a la Llei 21/2013, de 9 de desembre, d'avaluació ambiental.

En aquests termes, la Modificació no requereix d'una avaluació ambiental ja que d'acord amb l'apartat 6.e de la disposició addicional vuitena de la Llei 16/2015, i allò expressat en el present informe, no té efectes significatius sobre el medi ambient.

6. CONCLUSIONS

Revisada la modificació puntual del PGOU de Roses per implantació de la xarxa de gas, es conclou que no ha d'ésser objecte d'avaluació ambiental estratègica, per la manca d'efectes significatius que produeixen sobre el medi ambient i manca de diferències en els efectes previstos o en la zona d'influència d'aquests terrenys, amb les següents condicions:

- En els encreuaments sota cursos d'aigua s'haurà de situar la conducció a una profunditat suficient per tal de no es modifiqui la cota de drenatge.
- En el moment de determinar el traçat definitiu de la rasa, s'haurà de fer de manera que quedin preservades les voreres arbrades i a una distància suficient allunyada dels peus dels arbres per garantir la no afecció.

- La canonada haurà de transcorre íntegrament per sota de la traça dels camins existents, sense que s'afecti l'entorn immediat.

Girona,

Signat digitalment per
CPISR-1 C Jordi Salip
Vilanova
Data: 2018.11.15 11:24:18
+01'00'

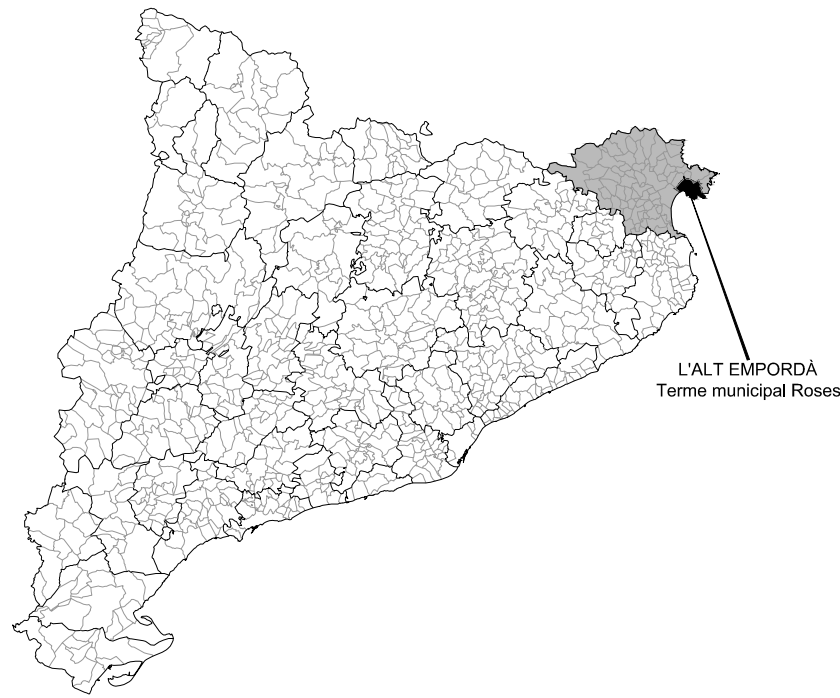
El tècnic de l'Oficina Territorial
d'Acció i Avaluació Ambiental

Vist i plau

Signat digitalment per CPISR-1
C Jacobo Ruiz Pedreira
Data: 2018.11.15 11:37:23
+01'00'

El responsable de l'Oficina Territorial
d'Acció i Avaluació Ambiental

PLÀNOLS



L'ALT EMPORDÀ
Terme municipal Roses

ÍNDEX

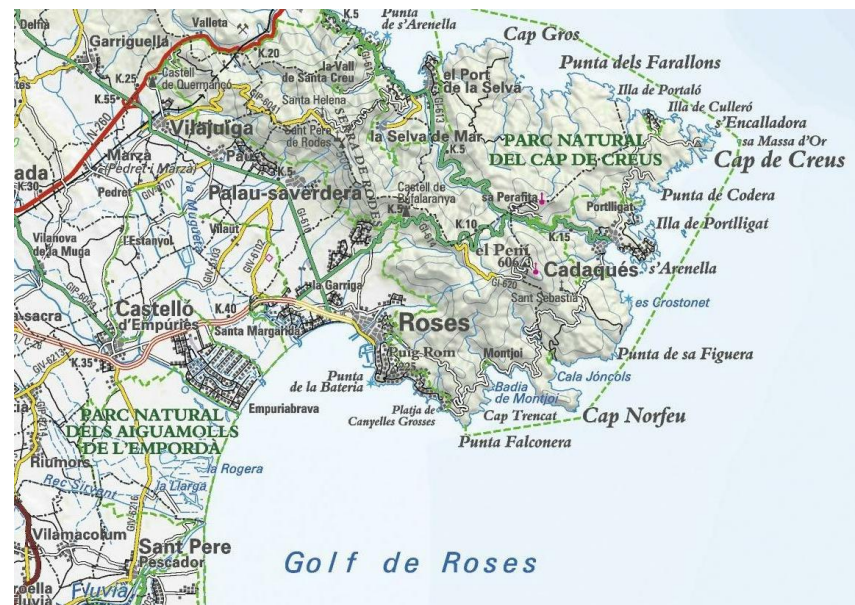
**MODIFICACIÓ PUNTUAL DEL PGOU DE ROSES
PER LA IMPLANTACIÓ DE LA XARXA DE GAS**

PLÀNOLS D'INFORMACIÓ

- I1.- SITUACIÓ I ÍNDEX GENERAL
- I2.- EMPLAÇAMENT
- I3.- 0 CLASSIFICACIÓ DEL SÒL I QUALIFICACIÓ DEL SÒL NO URBANITZABLE

PLÀNOLS D'ORDENACIÓ

- O1.- 0 CLASSIFICACIÓ DEL SÒL I QUALIFICACIÓ DEL SÒL NO URBANITZABLE
- O2.- 7.4 ESQUEMA DE LES XARXES DE SERVEIS. GAS.



LLEGGENDA	
	Limit terme municipal

Ed. 1

FROMTOR
 Ajuntament de Roses

CONSULTING
 ABM

TÍTOL DEL PROJECTE
**MODIFICACIÓ PUNTUAL DEL PGOU DE ROSES
PER LA IMPLANTACIÓ DE LA XARXA DE GAS**

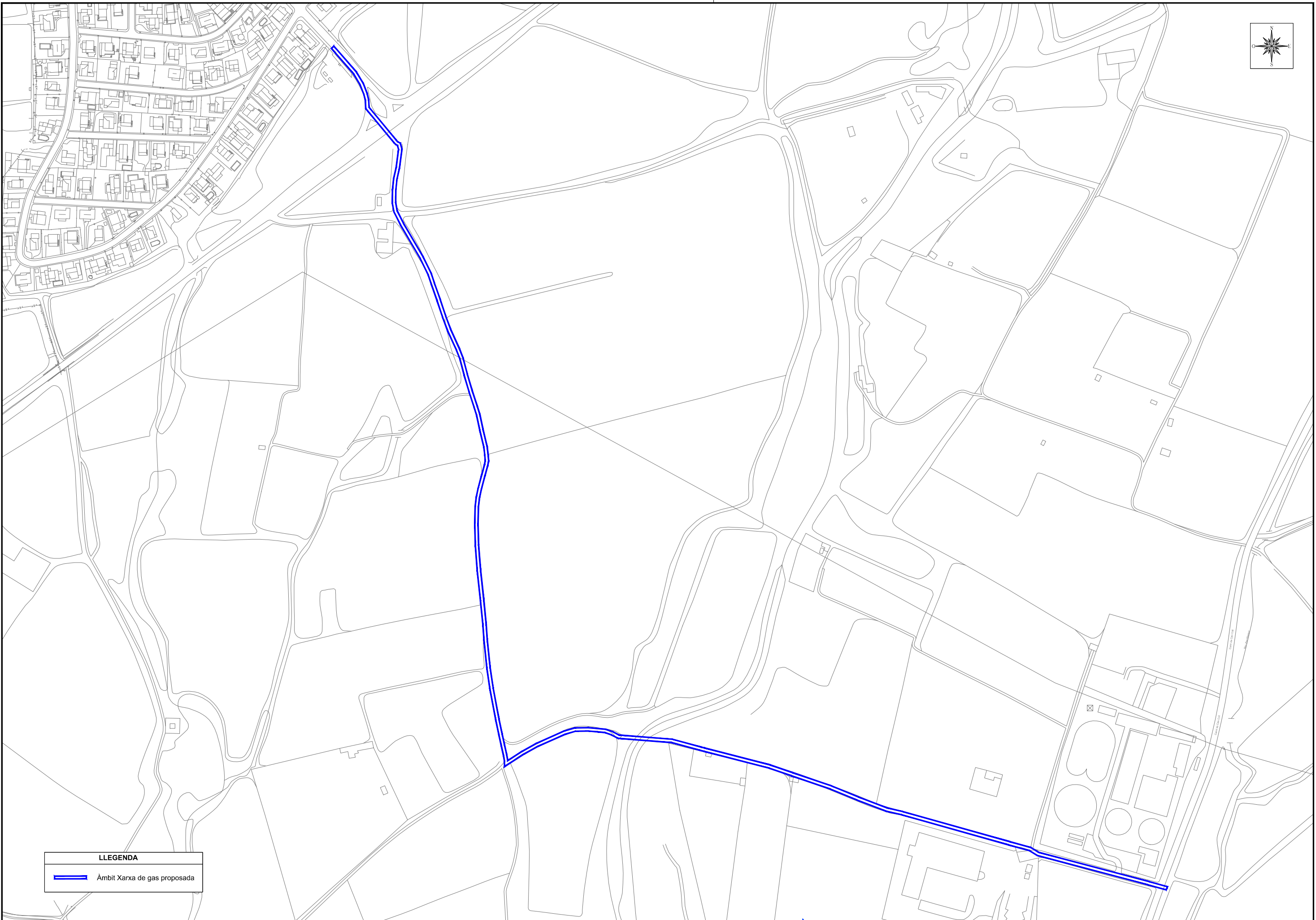
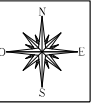
AUTORS DEL PROJECTE
 PAU ROVIRA I BONET
 MARTA BARBAGÁN CASTAÑER

DATA
DESEMBRE 2018


NOM DEL PLÀNOL
SITUACIÓ I ÍNDEX GENERAL

ESCALA
1/50.000

PLÀNOL NÚM. 1.1
FULL 1 DE 1



LLEGENDA

 Àmbit Xarxa de gas proposada

Ed. 1

FROMTOR



Ajuntament de Roses

CONSULTING

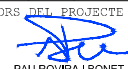


ABM


TÍTOL DEL PROJECTE

**MODIFICACIÓ PUNTUAL DEL PGOU DE ROSES
PER LA IMPLANTACIÓ DE LA XARXA DE GAS**

AUTORS DEL PROJECTE



PAU ROVIRA I BONET



MARTA BAÑAGÁN CASTAÑER

DATA

DESEMBRE 2018

NOM DEL PLÀNOL

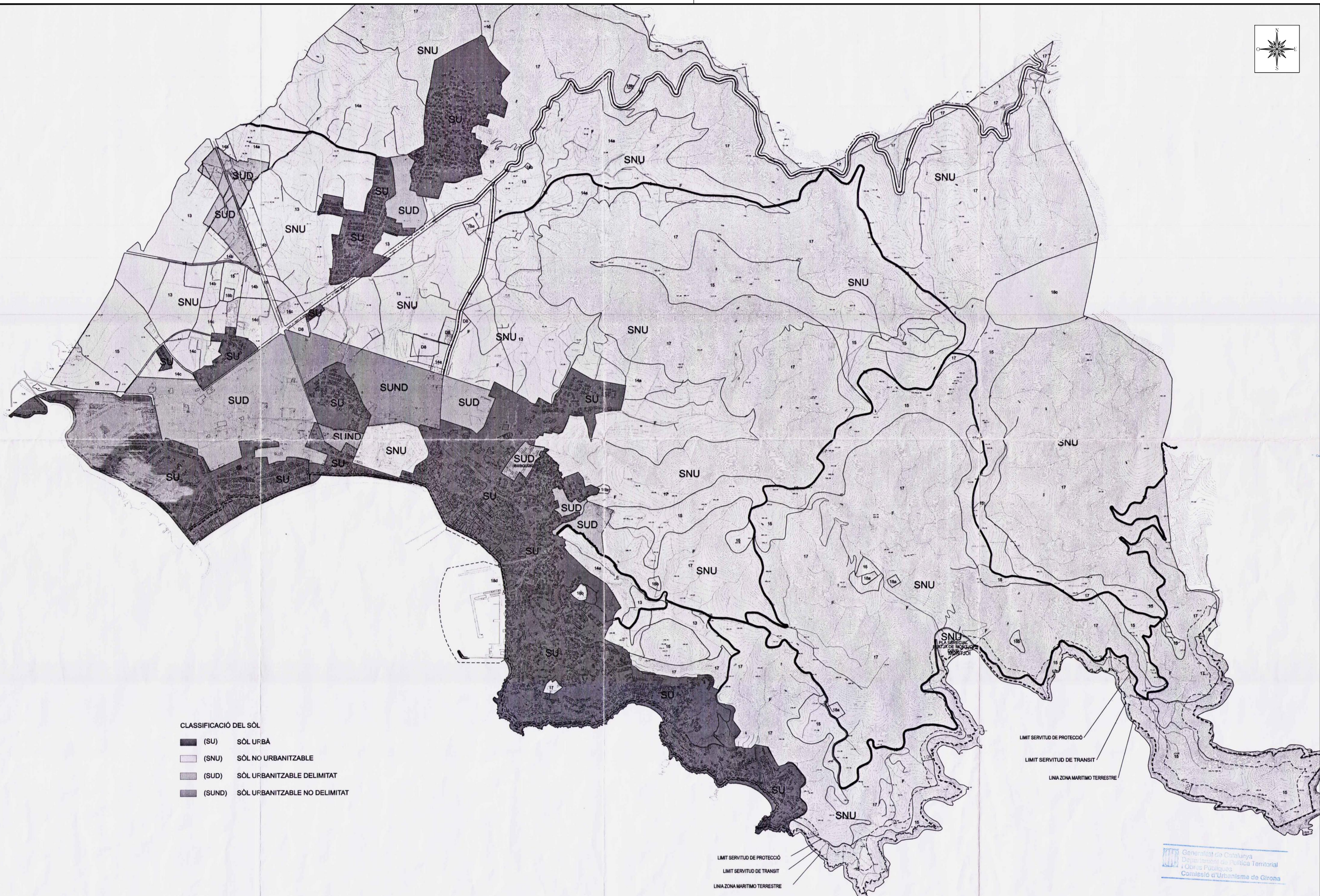
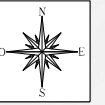
EMPLAÇAMENT

ESCALA

1/50.000

PLÀNOL NÚM. 1.2

FULL 1 DE 1



CLASSIFICACIÓ DEL SÒL

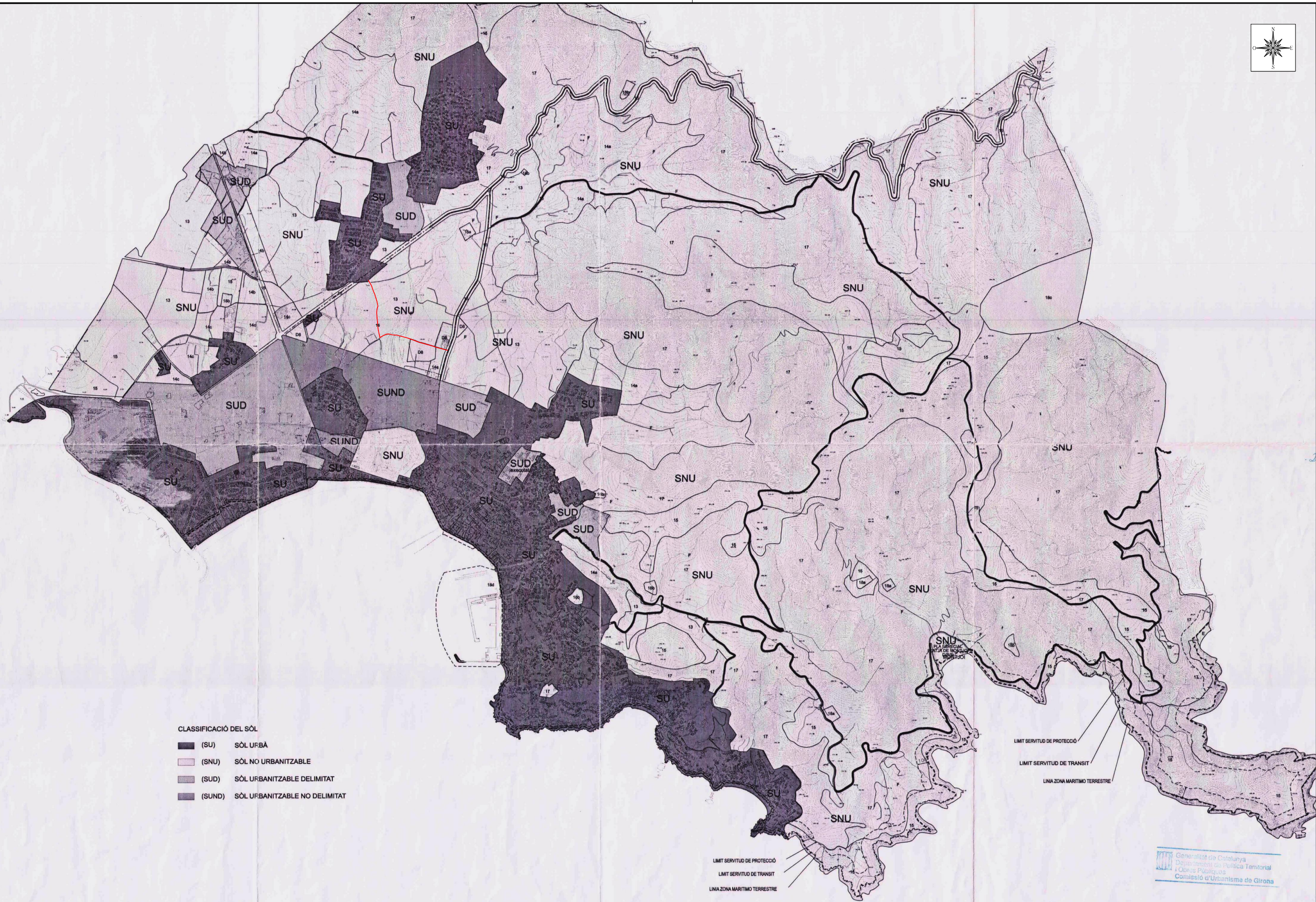
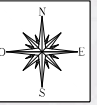
- (SU) SÒL URBA
- (SNU) SÒL NO URBANITZABLE
- (SUD) SÒL URBANITZABLE DELIMITAT
- (SUND) SÒL URBANITZABLE NO DELIMITAT

LIMIT SERVIDUT DE PROTECCIÓ
 LIMIT SERVIDUT DE TRANSIT
 LINA ZONA MARITMO TERRESTRE

LIMIT SERVIDUT DE PROTECCIÓ
 LIMIT SERVIDUT DE TRANSIT
 LINA ZONA MARITMO TERRESTRE

Generalitat de Catalunya
 Departament de Política Territorial
 i Obres Públiques
 Comissió d'Urbanisme de Girona

Ed. 1	PROMOTOR 	CONSULTING 	TITOL DEL PROJECTE MODIFICACIÓ PUNTUAL DEL PGOU DE ROSES PER LA IMPLANTACIÓ DE LA XARXA DE GAS	AUTORS DEL PROJECTE PAU ROVIRA I BONET MARTA BARAGÁN CASTAÑER	DATA DESEMBRE 2018	NOM DEL PLÀNOL 0_CLASSIFICACIÓ DEL SÒL I QUALIFICACIÓ DEL SÒL NO URBANITZABLE	ESCALA 1/30.000	PLÀNOL NÚM. 1.3 FULL 1 DE 1	DILIGÈNCIA: En la constar que aquest document forma part de l'expedient de... i s'ha emès amb l'aprovat per la Corporació Municipal... 03 DES 2018 El Secretari,	ESCALES A1: 1/15.000 A3: 100.000 ESCALA GRÀFICA 0 100 200 300 400 500	NOM DEL PLÀNOL CLASSIFICACIÓ DEL SÒL I QUALIFICACIÓ DEL SÒL NO URBANITZABLE	DATA NOVENBR 2018 REFERÈNCIA PGOU 0
									TEXT REFÓS DE LA REVISIÓ DEL UNTAMENT DE ROSES PLA GENERAL D'ORDENACIÓ URBANA - 2003 CONCRECIÓ GRÀFICA	SISTEMES: A Vari B Aparcament C Parcs i jardins C1 Parc urbà C2 Parc urbà C3 Parc arqueològic C4 Altres espais lliures D Equipaments i dotacions: D1 Docent D2 Social i cultural D3 Administratiu D4 Sanitari D5 Assistencial D6 Esportiu D7 Abast D8 Serveis tècnics D9 Cementiri E Parques i espais aïllats de mar F Canilletes i cunetes d'algues G Portuari ZONES: SU Sòl urbà 1 LA VILA 2 Cases aïllades (ANNEX IV, V, VI) 3 Exemple urbà 4 Exemple suburbà 5 Polígon d'habitatges II ELS DESENVOLUPAMENTS TURÍSTICS I RESIDENCIALS 1 Vivenda unifamiliar aïllada 2 (1) - (8) Subzones i modalitats 3 (1) - (8) Subzones i modalitats 4 (1) - (8) Subzones i modalitats 5 (1) - (8) Subzones i modalitats 6 (1) - (8) Subzones i modalitats 7 Vivenda unifamiliar en línia 8 Vivenda plurifamiliar aïllada 9 Interstatal I 10 Interstatal II 11 Desenvolupament serveis 12 Desenvolupament opcional UN Sòl no urbanitzable 13 Agrícola 14 Rural 15 Ús agropecuari 16 Ús optatiu 17 Estructures mobils 18 Protecció paisatgística i ecològica 19 Protecció d'infraestructures 17 Reserves naturals 18 Edificacions i indústries d'especial interès 19 Històric i arqueològic 20 Arqueològic 21 Militar 22 Nàutic SECTORS DE PLANEJAMENT DERIVAT APROVAT: PP ELS GRECS II PEMU ILLA D'ITHAKA L'ANXA PLA PARCIAL DEL SECTOR INDUSTRIAL PP SECTOR MARES PEMU I A15 PERI GARRIGUES ANNEX I ANNEX II ANNEX III ANNEX IV ANNEX V ANNEX VI ANNEX VII ANNEX VIII ANNEX IX ANNEX X ANNEX XI		



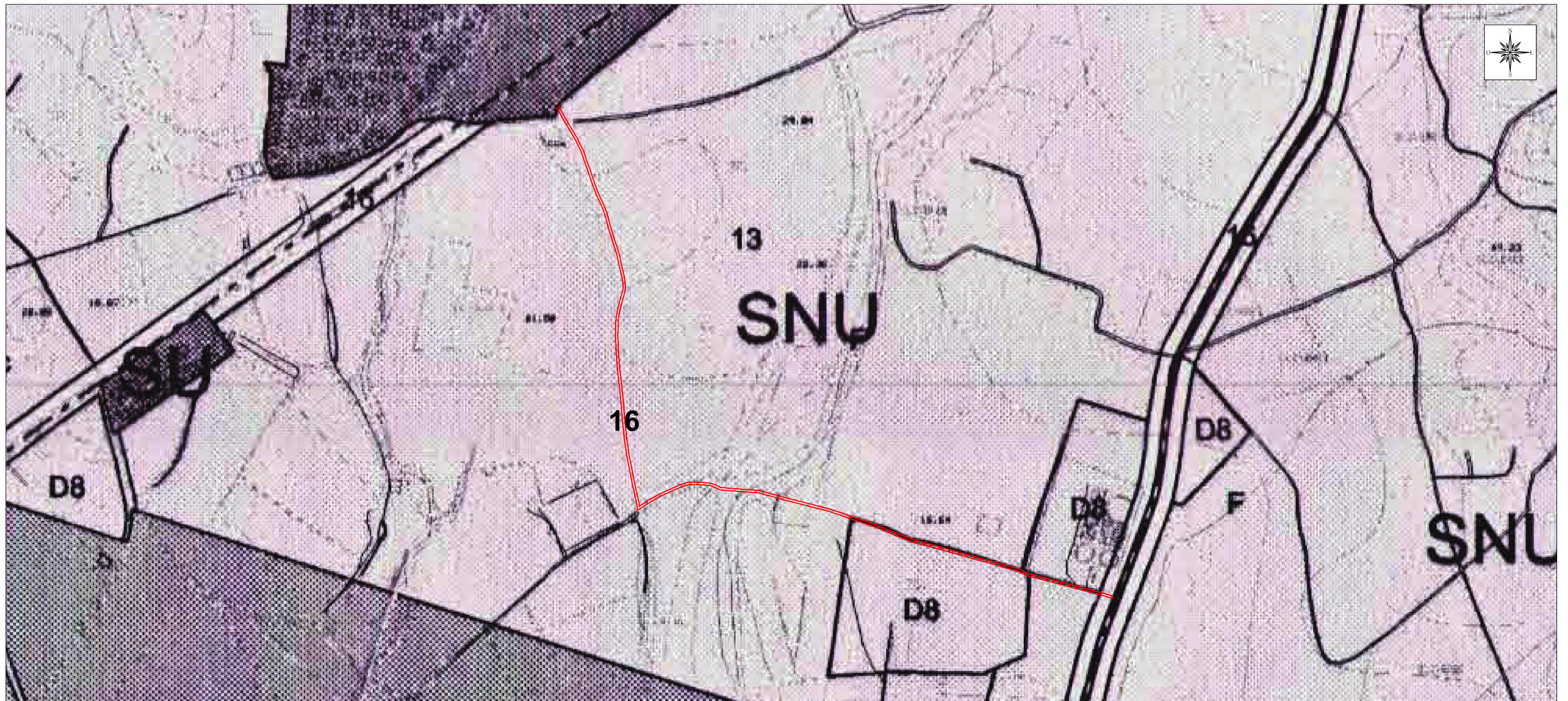
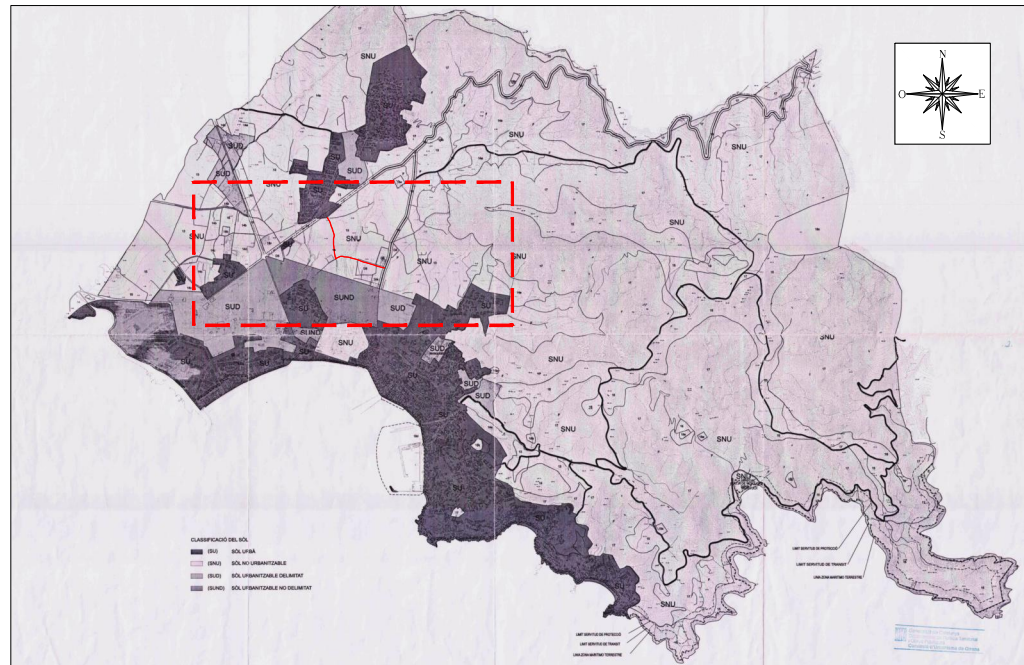
- CLASSIFICACIÓ DEL SÒL**
- (SU) SÒL URBÀ
 - (SNU) SÒL NO URBANITZABLE
 - (SUD) SÒL URBANITZABLE DELIMITAT
 - (SUND) SÒL URBANITZABLE NO DELIMITAT

LIMIT SERVIDUD DE PROTECCIÓ
 LIMIT SERVIDUD DE TRANSIT
 LÍNEA ZONA MARÍTIMO TERRESTRE

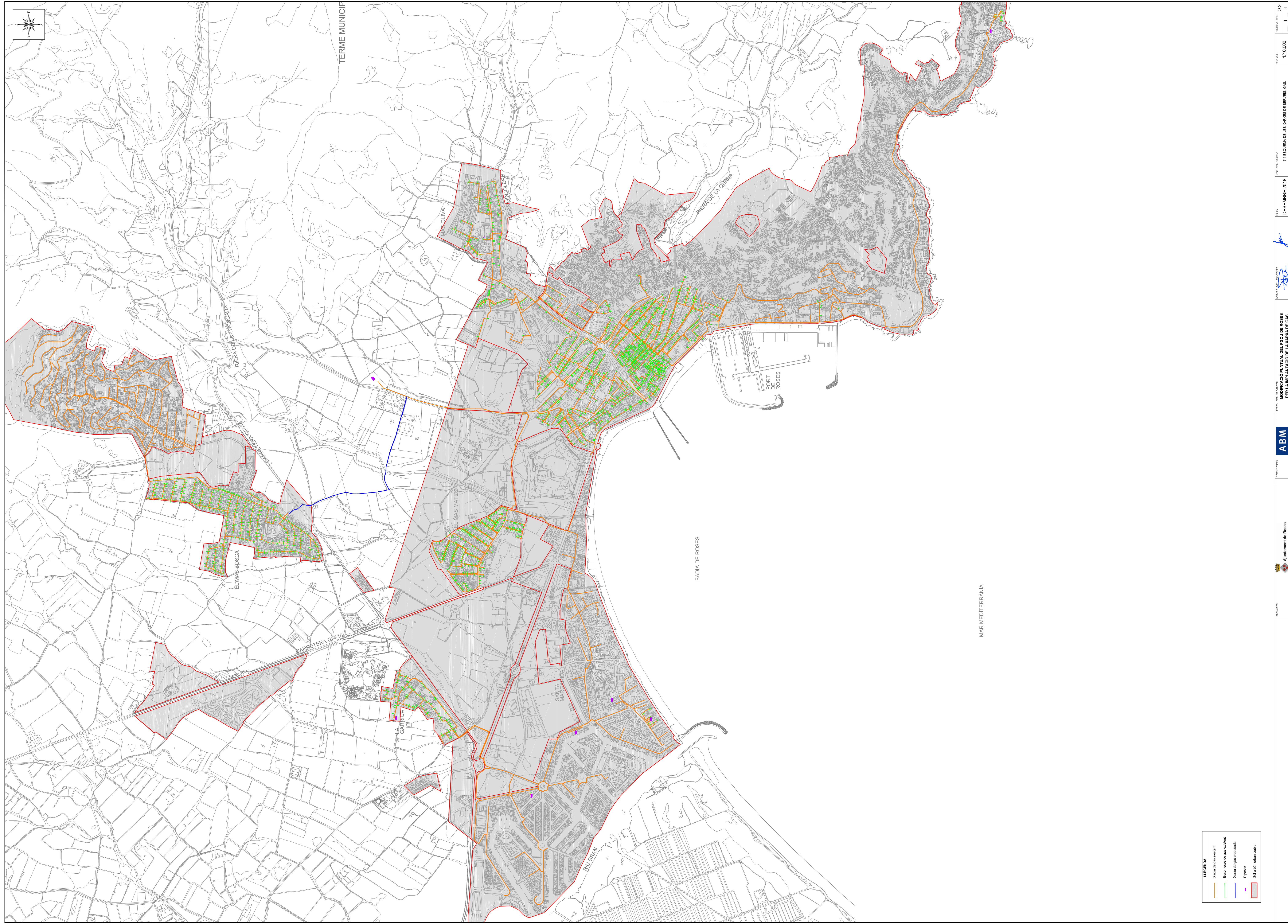
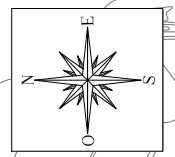
LIMIT SERVIDUD DE PROTECCIÓ
 LIMIT SERVIDUD DE TRANSIT
 LÍNEA ZONA MARÍTIMO TERRESTRE

Generalitat de Catalunya
 Departament de Política Territorial
 i Obres Públiques
 Comissió d'Urbanisme de Girona

Ed. 1 PROMOTOR: Ajuntament de Roses	TEXT REFÓS DE LA REVISIÓ DEL PLA GENERAL D'ORDENACIÓ URBANA - 2003 CONCRECIÓ GRÀFICA	SISTEMES: A Viari B Aparcament C Parcs i jardins C1 Parc urbà C2 Parc urbà C3 Parc arqueològic C4 Altres espais lliures D Equipaments i dotacions: D1 Docent D2 Social i cultural D3 Administratiu D4 Sanitari D5 Assistencial D6 Esportiu D7 Altres D8 Serveis Mèdics E Platges i espais arreu de mar F Construccions i cunyes d'aigua G Portuari	ZONES: SU Sòl urbà I. LA VILA 1 Edificis i jardins privats protegits 2 Cascos antics (ANNEX IV, V, VI) 3 Exemple urbà 4 Exemple suburbà 5 Polígons d'habitatges II. ELS DESENVOLUPAMENTS TURÍSTICS 13 RESIDENCIALS 6 Vivenda unifamiliar aïllada 7 Vivenda unifamiliar en línia 8 Vivenda plurifamiliar aïllada 9 (1)...(8) Subzones i modalitats 6e	SUD Sòl urbanitzable delimitat 10 Edificis i jardins privats protegits 10a Intensitat I 10b Intensitat II 11 Desenvolupament serveis SUND Sòl urbanitzable no delimitat 12 Desenvolupament opcional	UN Sòl no urbanitzable 13 Agrícola 14 Rural 14a Ús agropecuari 14b Ús forestal 14c Cultiu extensiu 15 Protecció paisatgística i ecològica 16 Protecció d'infraestructures	17 Reserves naturals 18 Edificacions i interès d'especial interès 18a Històric i arqueològic 18b Arqueològic 18c Militar 18d Nàutic	SECTORS DE PLANEJAMENT DERIVAT APROVAT: PP ELS GRECS II PEMU ILLA D'ITXANA PLUJA PLA PARCIAL DEL SECTOR INDUSTRIAL PP SECTOR MARES PEMU UA 15 PERI GARRIGUES	ANNEX I ANNEX II ANNEX III ANNEX IV ANNEX V ANNEX VI ANNEX VII ANNEX VIII ANNEX IX ANNEX X ANNEX XI	DILIGÈNCIA: És la constatació que aquest document forma part de l'expedient de... i coincideix amb l'aprovat per la Corporació Municipal... 03 DES 2003 El Secretari,	ESCALES A1: 1/15.000 A3: 1/30.000 ESCALA GRÀFICA 0 100 200 300 400 500	NOM DEL PLÀNOL CLASSIFICACIÓ DEL SÒL I QUALIFICACIÓ DEL SÒL NO URBANITZABLE	DATA NOVIEMBRE 2018 REFERÈNCIA 0.1
									TITOL DEL PROJECTE MODIFICACIÓ PUNTUAL DEL PGOU DE ROSES PER LA IMPLANTACIÓ DE LA XARXA DE GAS	AUTORS DEL PROJECTE PAU ROVIRA I BONET MARTA BARAGÁN CASTAÑER	DATA DESEMBRE 2018	NOM DEL PLÀNOL 0_CLASSIFICACIÓ DEL SÒL I QUALIFICACIÓ DEL SÒL NO URBANITZABLE



Ed. 1



LEGENDA

	Àrea de gas existent
	Esquema de gas existent
	Àrea de gas proposada
	Estació
	Sol amb urbanitzable