



## **ESTUDI D'IMPACTE I INTEGRACIÓ PAISATGÍSTICA**

**MODIFICACIÓ PUNTUAL DEL PLA GENERAL D'ORDENACIÓ URBANA  
DE ROSES - CARRETERA DE VILAJUÏGA - APROVACIÓ PROVISIONAL**

Gener de 2021

## INDEX

<b>1. DADES BÀSIQUES .....</b>	<b>3</b>
1.1. MARC LEGAL .....	3
1.2. SITUACIÓ .....	3
1.3. ÀMBIT D'ESTUDI.....	3
<b>2. PLANEJAMENT I INSTRUMENTS DE PAISATGE .....</b>	<b>7</b>
2.1. PLANEJAMENT TERRITORIAL .....	7
2.2. PLANEJAMENT SECTORIAL.....	7
2.3. PLANEJAMENT MUNICIPAL.....	8
2.4. CATÀLEG DE PAISATGE .....	11
2.5. CARTA DEL PAISATGE DE L'ALT EMPORDÀ.....	12
<b>3. PAISATGE A ESCALA TERRITORIAL .....</b>	<b>13</b>
3.1. DESCRIPCIÓ .....	13
3.2. COMPONENTS.....	14
3.3. VALORS.....	15
3.4. DINÀMIQUES.....	17
<b>4. PAISATGE DEL LLOC I PROJECTE .....</b>	<b>18</b>
4.1. DESCRIPCIÓ DE L'EMPLAÇAMENT .....	18
4.1.1. Estructura del lloc .....	18
4.1.2. Visibilitat .....	20
4.1.3. Alternatives d'ubicació .....	21
<b>4.2. PROGRAMA I REQUISITS DEL PROJECTE .....</b>	<b>21</b>
4.2.1. Components del projecte .....	21
4.2.2. Requisits tècnics del projecte .....	23
4.3. VISIÓ INTEGRAL DEL PROJECTE.....	25
4.3.1. Inserció del projecte i visió global de l'ordenació .....	25
4.3.2. Alternatives d'ordenació.....	26
4.4. ANÀLISI SISTEMÀTICA DE LES TRANSFORMACIONS .....	27
<b>5. ESTRATÈGIA, CRITERIS I MESURES D'INTEGRACIÓ .....</b>	<b>29</b>
<b>6. CONCLUSIONS.....</b>	<b>33</b>

## **1.DADES BÀSIQUES**

El present Estudi d'Impacte i Integració Paisatgístic (d'ara endavant EIIP) es realitza sobre el Document Urbanístic en tràmit d'aprovació provisional de la Modificació del Pla General d'Ordenació Urbana de Roses en relació al PPU Carretera de Vilajuïga, versió que ha introduït una sèrie de canvis poc substancials, respecte a la versió d'aprovació inicial, i que també va ser objecte d'avaluar-ne l'impacte i definir mesures d'integració paisatgística.

El Pla és redactat per REVERENDO-GINESTA ARQUITECTES ASSOCIATS, S.L.P. i subscrit pels arquitectes Narcís Reverendo i Joaquim Ginesta.

L'objecte d'aquest és definir el règim urbanístic d'un àmbit on actualment es desenvolupen activitats industrials, així com l'establiment dels criteris d'ordenació de les edificacions i de la urbanització.

L'àmbit es localitza a la carretera de Vilajuïga, en el sector industrial conegut com de la ZODIAC.

### **1.1. MARC LEGAL**

El present EIIP es redacta d'acord amb els articles 19, 20, 21 i 22 del Decret 343/2006, de 19 de setembre, pel qual es desenvolupa la Llei 8/2005, de 8 de juny, de protecció, gestió i ordenació del paisatge, i es regulen els estudis i informes d'impacte i integració paisatgística.

### **1.2. SITUACIÓ**

L'àmbit del Pla engloba diverses parcel·les, parcialment ocupades per edificacions de l'indústria Zodiac, ubicades vora la carretera Gi-610, concretament al km 2, entre les urbanitzacions de la Garriga i mas Boscà i dins la conca de la riera de Queralbs.

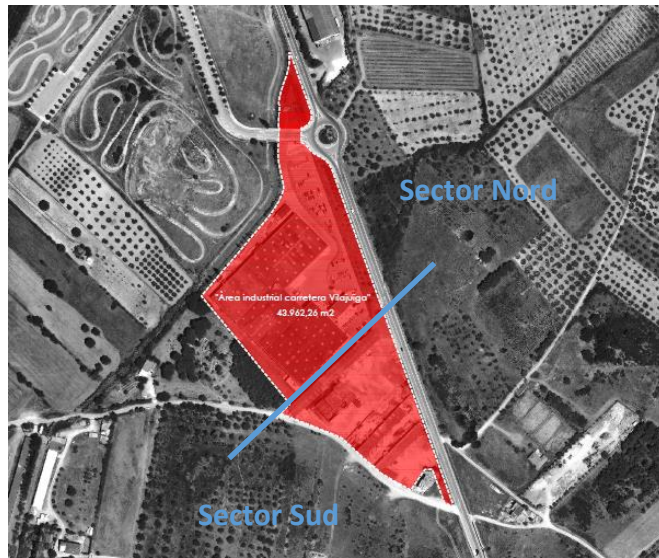
Es tracta d'una zona industrial inserida dins el parcel·lari agrícola dominat pels conreus de secà, principalment d'olivera. De vegades, entre mig d'aquests cultius, s'hi troben també zones de guarets o brolles silíceoles i petites clapades d'arbres formades per suros o alzines.

L'àmbit també inclou part de la riera de Queralbs. Es tracta d'un curs fluvial de règim típicament mediterrània. La vegetació de ribera es troba formada principalment per brolles i bardisses. Actualment es troba endegada. A l'extrem est de l'àmbit hi trobem la riera del Mas Just que actua, juntament amb la carretera, de límit del sector. Al llarg de tot el tram del curs, la secció de la llera actua de cuneta de la carretera.

La practica totalitat de l'àmbit objecte d'estudi es troba urbanísticament consolidat amb diverses edificacions i construccions d'ús industrial. Els terrenys de la meitat nord es troben ja urbanitzats amb tots els serveis, i ocupats parcialment per les naus industrials de l'empresa Zodiac, actualment en ple funcionament. Els terrenys de la

meitat sud també es troben consolidats mitjançant diverses construccions i/o magatzems vinculats a l'activitat nàutica, si bé el seu estat de conservació és més precari.

Es diferencien dos sectors. El primer, correspon al sector nord. Es troba ocupat per les edificacions de l'empresa Zodiac. Aquesta té una activitat molt consolidada, dedicada al a fabricació d'embarcacions i amb previsió de creixement. Les naus foren instal·lades a l'any 1998 i es troben en molt bon estat de conservació.



Sectors de l'àmbit de la Modificació Puntual



Imatges de l'àmbit nord del sector i de l'actual nau industrial de l'empresa Zodiac

El segon sector correspon a l'àmbit sud. Es troba ocupat per naus industrials més antigues i dedicades a diverses activitats. Presenten unes condicions precàries i requereixen d'una transformació per tal de que el seu exercici econòmic sigui viable. Són de menor dimensió i el tipus d'activitat es dedicada a la reparació i manteniment d'embarcacions nàutiques.





Imatges de l'àmbit sud del sector i de l'actual nau industrial de l'empresa Zodiac

Els propietaris de les finques es comprometen al desenvolupament immediat del sector mitjançant l'ampliació i millora de les edificacions amb activitat de l'extrem nord i la transformació del teixit urbà de l'extrem sud per a facilitar la implantació de noves activitats.

Conseqüentment, l'oportunitat de la modificació del POUM de Roses a la carretera de Vilajuïga es justifica, entre altres, per la possibilitat de consolidar i modernitzar les instal·lacions de la zona industrial de l'empresa Zodiac i per la necessitat de millorar i transformar les edificacions que presenten una situació precària.

### 1.3. ÀMBIT D'ESTUDI

El terme municipal de Roses, amb una superfície de 45,91 km<sup>2</sup>, forma part de la comarca de l'Alt Empordà, concretament a l'extrem septentrional de la badia de Roses. Limita amb els municipis de Castelló d'Empúries, Palau Saverdera, El Port de la Selva i Cadaqués.



Situació del Pla en relació a la comarca



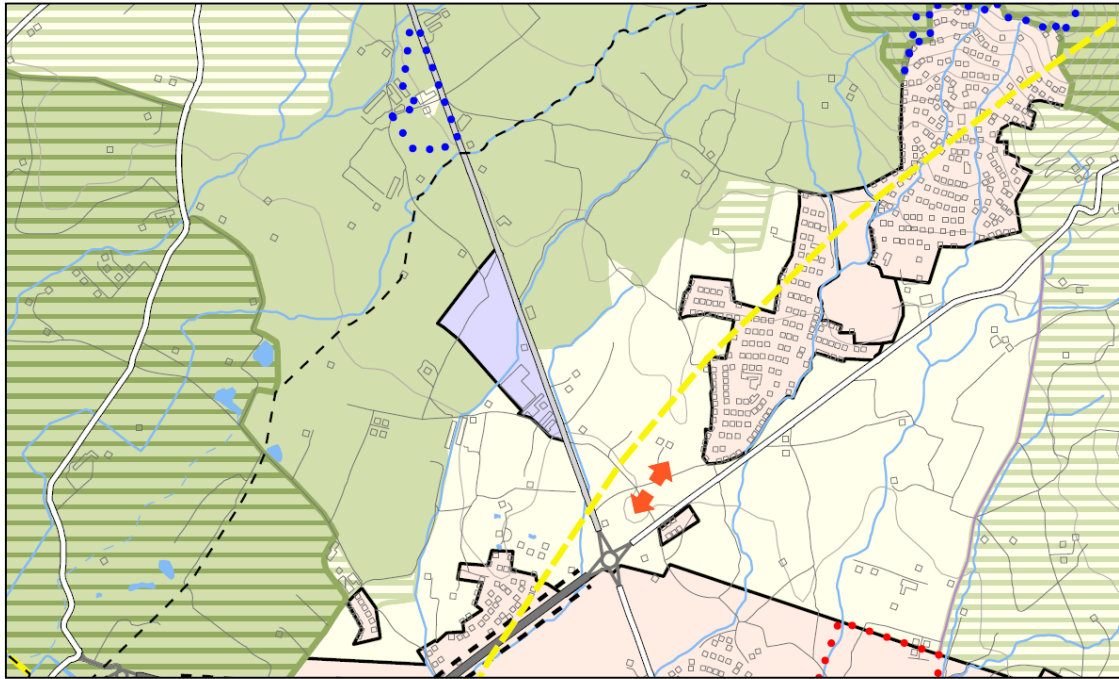
Àmbit del Pla

Actualment, el 62,4% del seu terme municipal està sota protecció legislativa, ja que disposa d'una gran àrea dins del Parc Natural de Cap de Creus (PNCC), i també d'una petita franja inclosa dins del Parc Natural dels Aiguamolls de l'Empordà (PNAE).

## 2. PLANEJAMENT I INSTRUMENTS DE PAISATGE

### 2.1. PLANEJAMENT TERRITORIAL

El Pla territorial parcial de les Comarques Gironines no s'ha adaptat a la sentència del Tribunal Superior de Justícia de Catalunya de 23 de febrer de 2015 per la qual es va anul·lar el POUM de Roses. Per tant, encara considera els terrenys afectats per la modificació puntual com a integrants d'una àrea especialitzada d'ús industrial i/o logístic, a l'extrem sud.



Plànol 1:50.000 O6. Espais oberts, estratègies d'assentaments i actuacions d'infraestructures. Alt Empordà. Situació de l'àmbit

D'acord amb la delimitació de les diferents qualificacions del sistema d'espais oberts de l'entorn, s'observa que els terrenys objecte de la modificació puntual estan envoltats d'una àrea on el règim del sòl és el de Protecció preventiva, ja que el règim de protecció especial queda delimitat, més al nord, pel rec de Queralbs.

Com que el PTP de les comarques gironines és jeràrquicament superior i té una data posterior al PDU de la Serra de Rodes, es considera que les determinacions del Pla Territorial tenen prevalença sobre el PDU, que no ha estat adaptat a la nova delimitació del sòl de protecció especial.

Es conclou, doncs, que la proposta de modificació puntual no entra en contradicció amb el PTP de les comarques gironines.

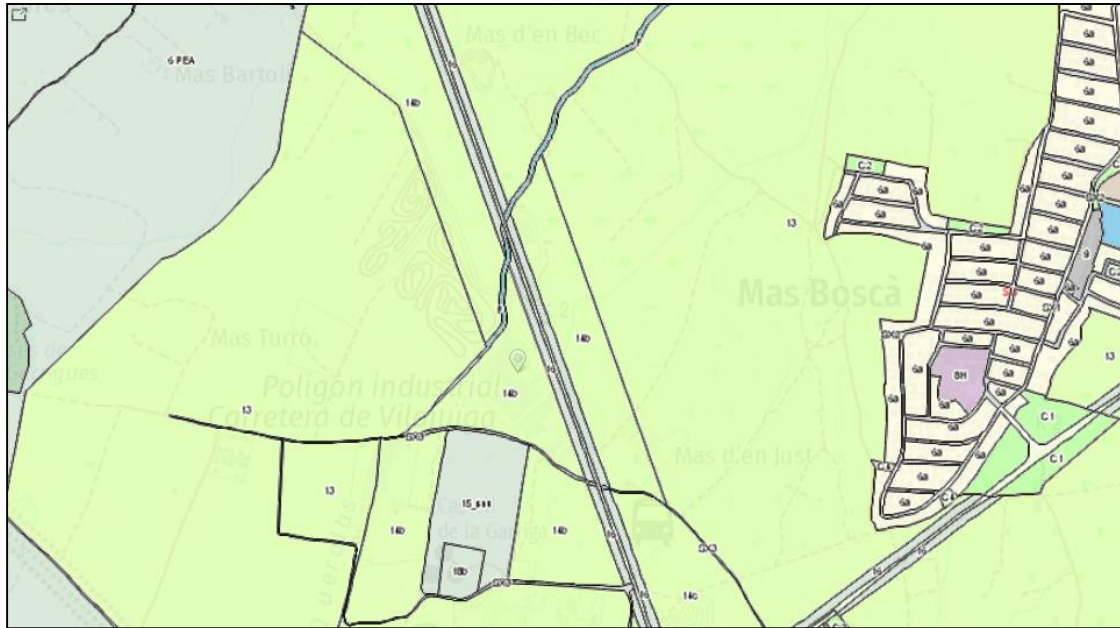
### 2.2. PLANEJAMENT SECTORIAL

Els terrenys afectats no es troben dins cap espai natural protegit en aplicació de la Llei 12/1985, de 13 de juny, d'espais naturals, i de la normativa de desenvolupament.

Tampoc no es troben dins cap dels espais proposats com a Zona d'Espacial Conservació (ZEC), els quals a l'hora defineixen la XN2000, segons l'Acord GOV/112/2006 de 5 de setembre, pel qual es designen Zones d'Espacial Protecció per a les Aus (ZEPA) i s'aprova la proposta de Zona d'Espacial Conservació.

### 2.3. PLANEJAMENT MUNICIPAL

Segons el PGOU de Roses, l'àmbit del Pla és Sòl No Urbanitzable, amb la qualificació de zona Rural - subzona b: usos optatius



Pla general urbanístic municipal

L'àmbit del Pla té una superfície de 43.185,10 m<sup>2</sup>, de les quals 34.304,05 m<sup>2</sup> són qualificades per ús industrial. Limita pel nord-oest amb el rec de Queralbs, per l'est amb la carretera de Vilajuïga i pel sud-oest en part amb una finca privada i en part per un camí.

La proposta de modificació es fonamenta en la classificació d'uns terrenys actualment ocupats per activitats econòmiques, bàsicament industrials dedicades a la fabricació i reparació d'embarcacions nàutiques, i classificats de sòl no urbanitzable – degut a una sentència que anul·lava el POUM de Roses i tornava fer vigent el PGOU de 1993- a sòl urbà amb la qualificació de sòl industrial.

Aquesta nova qualificació, a més de legalitzar des del punt de vista unes naus industrials en funcionament, ha de permetre, a l'hora, possibilitar la millora i/o ampliació de les instal·lacions situades a la meitat nord de l'àmbit. I si és el cas, possibilitar la reordenació del sector sud mitjançant la possibilitat d'inserir noves activitats industrial i/o millorar l'existent.

La meitat nord, construïda l'any 1998 actualment té tots els serveis urbanístics bàsics i la Modificació Puntual el classifica de Sòl Urbà Consolidat. Aquesta, a més, presenta



un bon estat de conservació. La meitat sud, en canvi, no té el mateix grau d'urbanització malgrat que les edificacions i activitats presents tenen continuïtat vers l'altre sector. El Pla ho classifica de Sòl Urbà No Consolidat.



Àmbit de la Modificació Puntual

En tractar-se de sòl no urbanitzable, les determinacions sobre usos del PGOU de 1993 no són compatibles amb el règim previst a la llei d'urbanisme vigent. Així, el Pla planteja un canvi de règim del sòl amb l'atribució d'uns paràmetres d'aprofitament urbanístic, que tenen tractament d'increment de l'aprofitament.

Concretament, la Modificació Puntual inclou:

1. La classificació de l'àmbit nord del sector de Sòl Urbà Consolidat i de l'àmbit sud de Sòl Urbà No Consolidat.

Aquesta nova ordenació es basa, principalment, en l'adopció dels paràmetres de la clau 9 IndA del POUM de Roses, anul·lat per sentència judicial, tenint en compte també altres criteris com la integració paisatgística.

2. La qualificació d'una franja d'espais lliures o zona verda al llarg de tota la banda de llevant, entre l'actual zona ocupada per naus industrials i la carretera Gi-610

3. La millora dels accessos al sector. Aquest es realitzarà d'una banda, des de l'actual rotonda que permet l'accés a la zona industrial ocupada per la nau de la Zodiac Española SA. I de l'altra, a partir d'un nou accés situat a la intersecció amb el camí de Mas Turró i que permetrà accedir a l'àmbit sud del sector.



Vialitat d'accés a l'àmbit

Per tant, urbanísticament el Pla suposa ordenar una superfície de prop de 5 ha, de les quals 3,5 ha corresponen al sòl d'aprofitament privat (clau A1). Aquests són els terrenys ocupats actualment per usos industrials i espais associats.

Per tant, el Pla d'acord amb el POUM de l'any 2010, i actualment suspès, permet una ampliació de les instal·lacions en edificabilitat (sostre), la qual es realitza dins la superfície actualment urbanitzada. Aquestes, per l'àmbit del sòl classificat de SUC és de aproximadament 5000 m<sup>2</sup>st i pel classificat de SUNC de 3.000 m<sup>2</sup>st. aprox.

## 2.4. CATÀLEG DE PAISATGE DE LES COMARQUES GIRONINES

D'acord amb el catàleg de paisatge de les comarques gironines, l'àmbit del projecte es situa dins la unitat de paisatge de la Plana de l'Empordà.

Es tracta d'una zona caracteritzada per un extens paisatge agrícola i de topografia eminentment plana, oberta al mar i envoltada per un amfiteatre de muntanyes.

Presenta diversos valors, com l'agrícola i el natural, centrats aquest darrer en la presència de diversos espais naturals protegits. També inclou valors estètics i productius, especialment turístics. Destaca la xarxa de nuclis compactes i històricament ben integrats amb la matriu agrària, el valor històric dels paisatges d'Empúries i el valor simbòlic i identitari de la tramuntana, de la xarxa de camins que relliga la plana agrícola i dels paravents de xiprers.

Els principals factors negatius que impacten sobre la qualitat paisatgística de la unitat són:

- a) la pressió urbanitzadora sobre el litoral la qual s'ha estès cap a zones de l'interior, amb el risc que els nuclis rurals esdevenen susceptibles d'albergar diverses infraestructures turístiques, provocant una important alteració del paisatge agrícola;
- b) el creixement urbanístic dispers basat en el turisme residencial;
- c) la intensificació de l'activitat agrícola que ha comportat una pèrdua de la diversitat del paisatge agrari (reducció de l'extensió de les closes o supressió de les pantalles de xiprer, entre altres);
- d) la proliferació de polígons industrials i grans àrees comercials que ha afectat especialment les vores de les carreteres principals, amb la consegüent banalització del paisatge;
- e) la construcció de granges de grans dimensions sense adoptar mesures d'integració paisatgística;
- d) i l'aïllament ecològic dels diversos espais naturals protegits per l'ampliació de les infraestructures viàries.

També, cal esmentar, que dins aquesta unitat s'han desenvolupat importants iniciatives de promoció i preservació del paisatge, com la redacció de la Carta del paisatge de la comarca o la candidatura a la UNESCO perquè tot l'àmbit esdevingui patrimoni de la humanitat. També cal destacar la iniciativa del Parc Natural dels Aiguamolls de l'Alt Empordà per declarar l'Alt Empordà com a reserva de la Biosfera.

Respecte als objectius de qualitat paisatgística fixats i segons el tipus de projecte, cal destacar:

17.6. Uns assentaments urbans de Figueres, Castelló d'Empúries, l'Escala, Sant Pere Pescador i Roses ordenats i amb uns eventuais creixements que no comprometin els valors del paisatge que alberguen, ni els valors dels espais circumdants, i amb unes entrades als nuclis de qualitat.

17.7. Un sistema d'assentaments ordenat i integrat en el paisatge, de manera que es minimitzi el seu impacte visual.

17.26. Evitar una major dispersió de les urbanitzacions, zones industrials i polígons per activitats comercials actualment existents, afavorint l'ocupació dels espais lliures del seu interior, enfront de l'ocupació de noves àrees perifèriques.

## **2.5. CARTA DEL PAISATGE DE L'ALT EMPORDÀ**

Segons la carta del paisatge de l'Alt Empordà l'àmbit del projecte es localitza a la subunitat paisatgística de la Zona Litoral.

Segons aquest document, s'estableix que la façana marítima de la Plana de l'Empordà conté valors naturals, arquitectònics, urbanístics i culturals que li donen un caràcter singular. El desenvolupament del turisme de masses la va transformar substancialment. La majoria dels nuclis històrics van veure la proliferació de noves edificacions que van configurar un perfil urbà més dens i en alçada. Al seu torn, van néixer nous nuclis d'estiueig i moltes urbanitzacions, que van colonitzar vessants i cales litorals. Aquest continu urbanitzat de la façana marítima té efectes negatius sobre l'heterogeneïtat i qualitat del paisatge.

Cal prendre, per tant, mesures per a evitar l'expansió d'aquest procés i disminuir els seus efectes en les zones on el front marítim ja s'ha saturat. En aquest sentit, caldria, que en els municipis de l'Escala i Roses es promoguin projectes de millora paisatgística per mitjà de reordenacions i si s'escau l'eliminació de construccions en desús en les rehabilitacions i/o canviï l'ús. A més, cal que aquests projectes de millora paisatgística prevegin un tractament acurat de les zones lliures, incorporin elements vegetals i tinguin en compte el tractament de les façanes.



### 3. PAISATGE A ESCALA TERRITORIAL

#### 3.1. DESCRIPCIÓ

El municipi de Roses es localitza dins la unitat de paisatge de la Plana de l'Empordà (núm. 17).

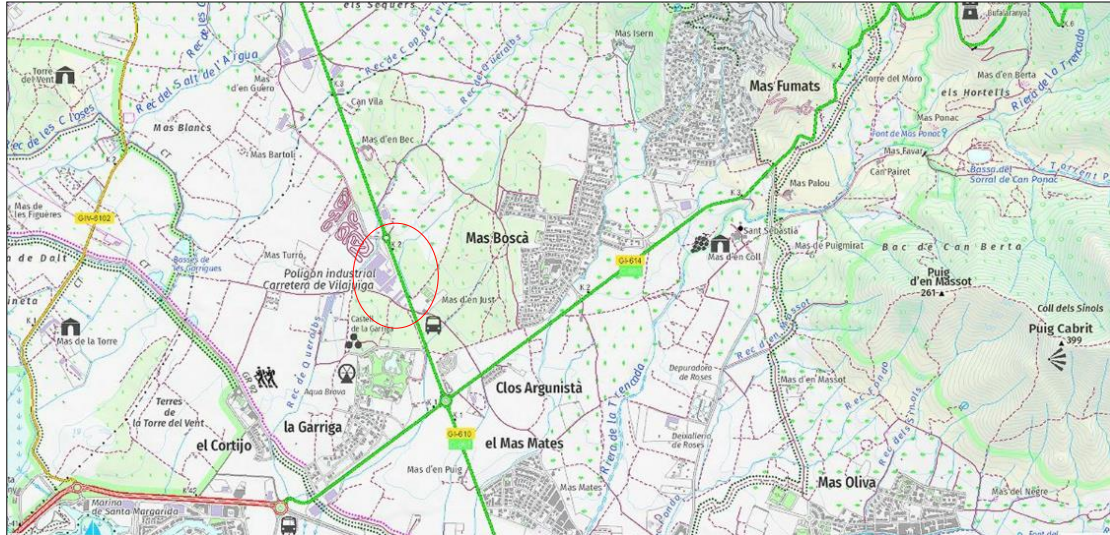
Entre els elements que caracteritzen el paisatge d'aquesta unitat i en relació amb l'àmbit de la Modificació Puntual, cal esmentar l'espai agrícola. En aquest cas, aquest és dominat principalment per l'olivera i en menor mesura per la vinya. A l'hora, i en relació a l'àmbit del Pla, cal destacar la funcionalitat ecològica de l'espai, car que aquesta franja de terreny actua com a connector ecològic entre els parcs naturals dels aiguamolls de l'Alt Empordà i del Cap de Creus, a més del cinyell format per les serres de Verdera i de Rodes les quals actuen com a taló visual de fons.



Matriu agrícola

Entre les principals amenaces, i en relació a l'àmbit i característiques urbanístiques de la Modificació Puntual, cal esmentar la proliferació de terrenys per activitats econòmiques i terrenys destinats a ús residencial de baixa densitat, deslligats de les trames urbanes i vinculats a les vies de comunicació.

Entre els objectius de qualitat, s'estableix, entre altres, que els assentaments s'ordenin i no comprometin els valors del paisatge de l'entorn, mantenint separadors verds i accessos als nuclis de qualitat. També, que el desenvolupament urbà - tant de rehabilitació com de nova implantació - ha de respectar el patró d'assentament i especialment les zones de connectivitat ecològica entre els diferents espais naturals protegits.



Elements urbans

A nivell d'unitat de paisatge, el sector té una grau de visibilitat elevat degut a les condicions topogràfiques on s'insereix i pel fet de situar-se al peu de la carretera Gi-610 a l'alçada de la intersecció amb la Gi-614. A aquesta fragilitat visual, deguda a l'elevada exposició, cal afegir-hi l'impacte sinèrgic i acumulatiu que genera si es considera el conjunt format per les altres instal·lacions i edificacions situades al peu de carretera (p.e. Aquabrava o Karting Roses), com també de les zones residencials presents (mas Matas, Mas Boscà, La Garriga, Clos Argustinà, etc).

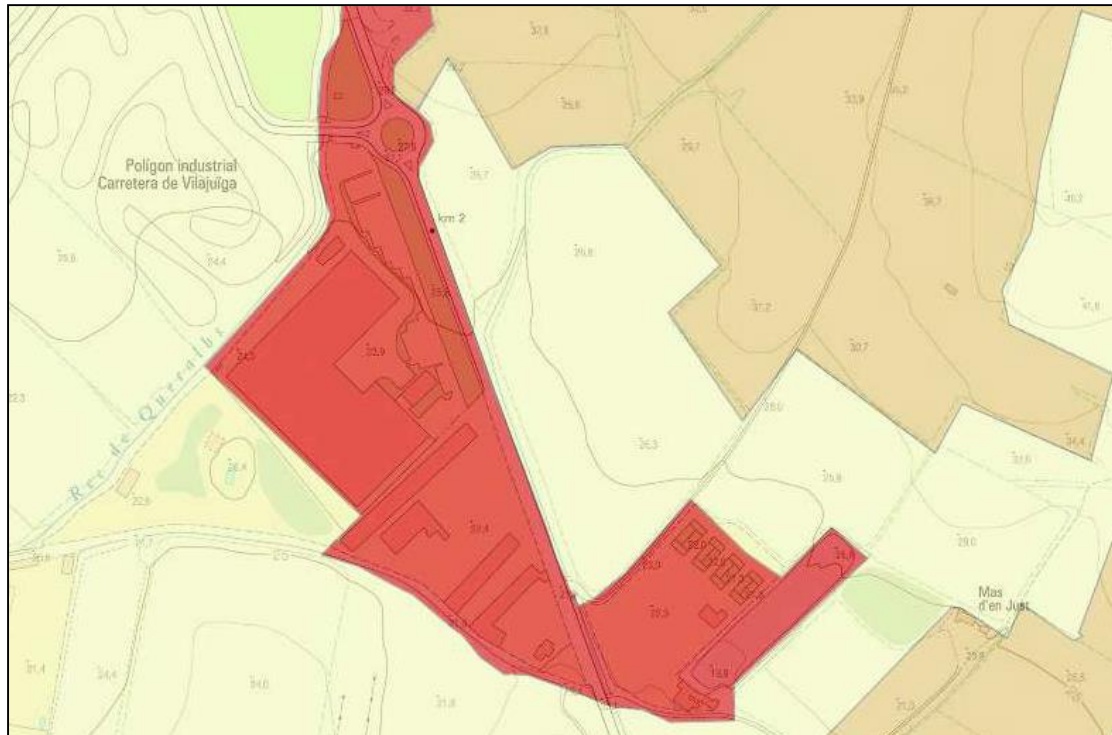
Entre les principals visuals, cal esmentar el recorregut visual que suposa la carretera Gi-610, tal i com s'estableix posteriorment.

### 3.2. COMPONENTS

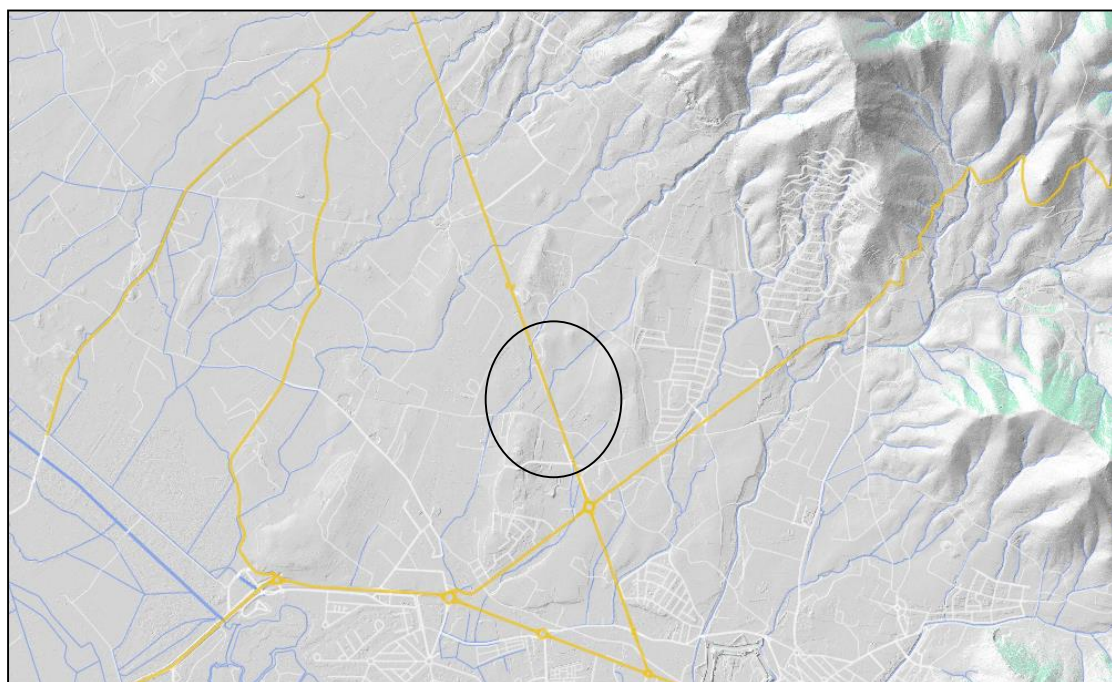
Els components principals d'aquest paisatge són:

- Un relleu pla que ofereix amplies vistes vers l'horitzó, aspecte que s'accentua amb la tramuntana, vent que esclareix l'ambient i augmenta més la visibilitat;
- Uns sistemes muntanyosos al límit nord, que delimiten tot aquest sector planer i actuen com a fita;
- Un terrenys cultivats, dedicats eminentment a l'agricultura amb règim de regadiu en les zones més planeres i drenades per les xarxa de recs i sèquies que els estructuren, i amb règim de secà i amb domini de l'olivera i la vinya, allà on el terreny és més aspre i sec;
- Els diferents elements aliens als usos agrícoles, presents al llarg de les vies de comunicació i vinculats principalment als usos residencials, com àrees destinades a activitats econòmiques o de desenvolupament turístic;
- Els marges arbrats i arbustius que delimiten i estructuren el parcel·lari agrícola.





1. Conreus arbrats i prats secs de llistó; 2. Fruiterars alts, predominantment de secà: conreus d'oliveres (*Olea europaea*), d'ametllers (*Prunus dulcis*), de garrofers (*Cerastium siliqua*), etc. i 3. Àrees urbanes i industrials, inclosa la vegetació ruderal associada  
Mapa d'hàbitats de Catalunya



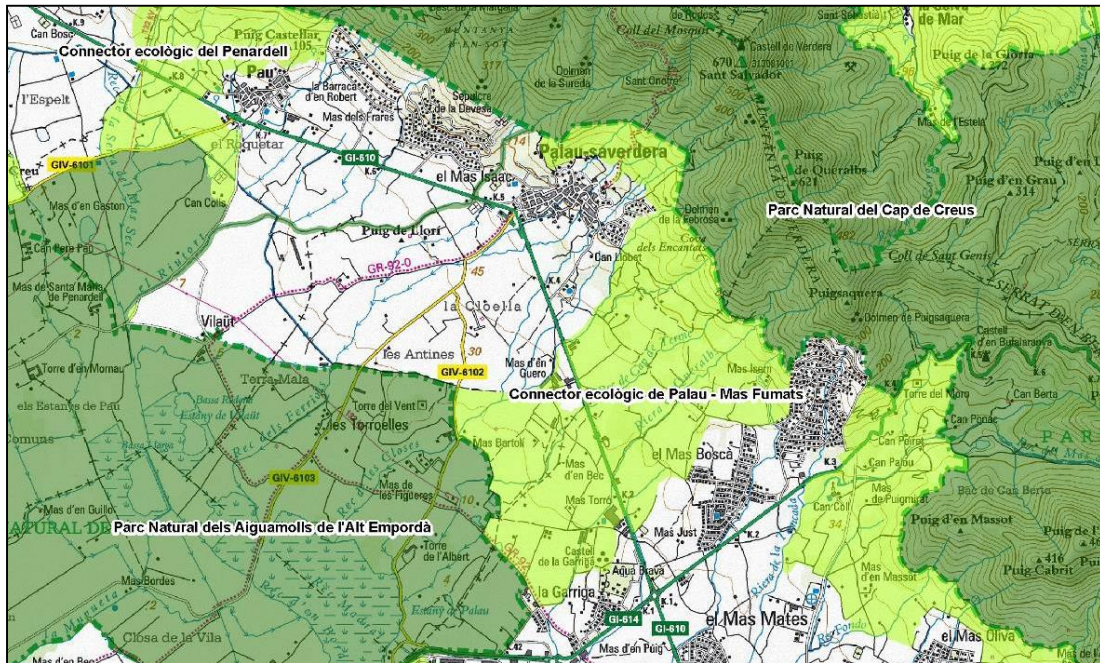
Orientacions i relleus

### 3.3. VALORS

L'àmbit del projecte es caracteritza per localitzar-se dins una zona amb diversos valors paisatgístics. Entre aquests destaquen d'una banda, el valor agrícola i en el fet que

permet garantir espais lliures de processos urbans situats en una zona de segona línia del litoral. I de l'altra, el valor ecològic.

Aquest segon rau principalment amb les franges que actuen com a connectores ecològics. I és que diferents estudis sobre la connectivitat ecològica realitzats a Catalunya i concretament sobre els parcs naturals dels aiguamolls de l'Alt Empordà i Cap de Creus, identifiquen diverses zones o espais claus per a la connectivitat<sup>1</sup>. Segons aquests estudis, aquests espais són: el connector ecològic del Penardell i el connector de Palau-Mas Fumats, el qual inclou, aquest darrer, l'espai afectat per la Modificació Puntual.



Connectors ecològics entre el parc naturals dels aiguamolls de l'Alt Empordà i cap de Creus  
Font. Catàleg d'espais d'interès natural i paisatgístic de les comarques gironines (2010). Diputació de Girona

Ambdós connectores es caracteritzen per ser espais formats per un mosaic agroforestal (conreus, prats, brolles i clapes de pins i suro) de gran qualitat estètica i amb un grau d'alteració baix. També inclouen diversos cursos d'aigua (torrents i rieres d'ordre hidrològic menor i règim hídric intermitent) - com la riera de Queralbs la qual s'insereix dins el sector- els quals es caracteritzen per davallar de la serra de Rodes i desembocar a la plana empordanesa, ja sigui en altres cursos d'aigua principals o en xarxes de reg que alimenten o desguassen els estanys.

Aquesta composició justifica l'alt valor del connector ja que moltes espècies utilitzen la xarxa fluvial per dispersar-se i colonitzar altres territoris, com és el cas de la tortuga

<sup>1</sup> Entre aquests estudis cal destacar: "Definició d'una estructura de corredors biològics a la zona de l'Empordà", realitzat sota les directrius del Departament de Medi Ambient de la Generalitat de Catalunya pel biòleg Ramon Fortià (1994); "Pla Especial de protecció del paisatge i del sistema de comunicacions de l'espai de frontissa entre la Serra de Roda i els Aiguamolls de l'Empordà" realitzat per l'arquitecte Ramon Fortet, per encàrrec del DPTOP (1996); "Proposta de protecció d'espais naturals mitjançant un projecte LIFE" presentat pel CILMA (2001); "Catàleg d'espais natural de la Costa Brava" realitzat per l'Associació dels Naturalistes de Girona i impulsat per la Diputació de Girona i per la Fundació Territori i Paisatge (2005); "Estudis sobre la connexió ecològica del Parc Natural dels Aiguamolls de l'Empordà amb la resta d'espais que l'envolten", dirigit per Josep M. Mallarach i encarregat pel Servei de Parcs Naturals del Departament de Medi Ambient (2005); i la "Proposició no de llei sobre l'aprovació del Pla especial de protecció del paisatge i del sistema de corredors biològics entre el parc Natural del Cap de Creus i el Parc Natural dels Aiguamolls de l'Empordà (BOP núm. 90, any 2000).



de rierol (*Mauremys leprosa*). Però també perquè són al fons de vall i per tant moltes espècies terrestres, tant petits mamífers com aus, utilitzen el curs d'aigua i els vessants adjacents per els seus desplaçaments. En aquest sentit, la conservació de dits espais és clau donat que qualsevol alteració i/o modificació de la composició de les cobertes del sòl i/o hàbitats que els conformen suposen alterar aquest rol.

Altres valors es troben en el paisatge productiu. En aquest cas fonamentat amb el valor agrícola i en els terrenys destinats a activitats econòmiques. També cal afegir la imatge conjunta que formen tots aquests paisatges cenyits al voltant de les carreteres i especialment en aquells sectors d'entrada als nuclis urbans, com el del nucli turístic de Sta. Margarida o de Roses.

### **3.4. DINÀMIQUES**

La dinàmica d'aquest paisatge ha estat el del manteniment de l'activitat agrícola fins al moment del desenvolupament turístic. Aquest va comportar la massificació i la transformació urbana de la primera línia litoral i posteriorment l'ocupació de la segona franja. Aquesta ocupació no fou tant a causa del desenvolupament residencial sinó per l'aparició de certes activitats que els teixits urbans del litoral no admetien. Entre aquesta ocupació, cal destacar la presència d'instal·lacions industrials o vinculades a l'activitat econòmica, com també d'infraestructura turística.

Finalment, cal destacar altres dinàmiques. En aquest cas vinculades principalment a la conservació de la biodiversitat i el reconeixement de les característiques del paisatge. Aquestes han comportat l'inici de polítiques de preservació dels espais lliures que permetin la connexió física entre els espais naturals de protecció especial i/o protegits.

## 4. PAISATGE DEL LLOC I PROJECTE

### 4.1. DESCRIPCIÓ DE L'EMPLAÇAMENT I VISIBILITAT

#### 4.1.1. Estructura del lloc

El Pla inclou uns terrenys ocupats per dues naus industrials dedicades al sector nàutic. Es localitzen al peu de la carretera de Vilajuïga.



Sector nord del Pla



Sector sud del Pla

La franja d'espais lliures que limita amb la carretera presenta un doble estat. Mentre que en el sector nord és un espai enjardinat, principalment per la plantació de tamarius i pollanques, la franja que limita amb les altres naus (sector sud), no presenta un enjardinament i es limita a ocupar un espai estret ocupat per arbusts. També hi destaca la presència de d'una malla de torsió amb enfiladisses. En cap cas dona continuïtat paisatgística amb la zona verda que delimita el sector nord per la banda de la carretera de Vilajuïga.

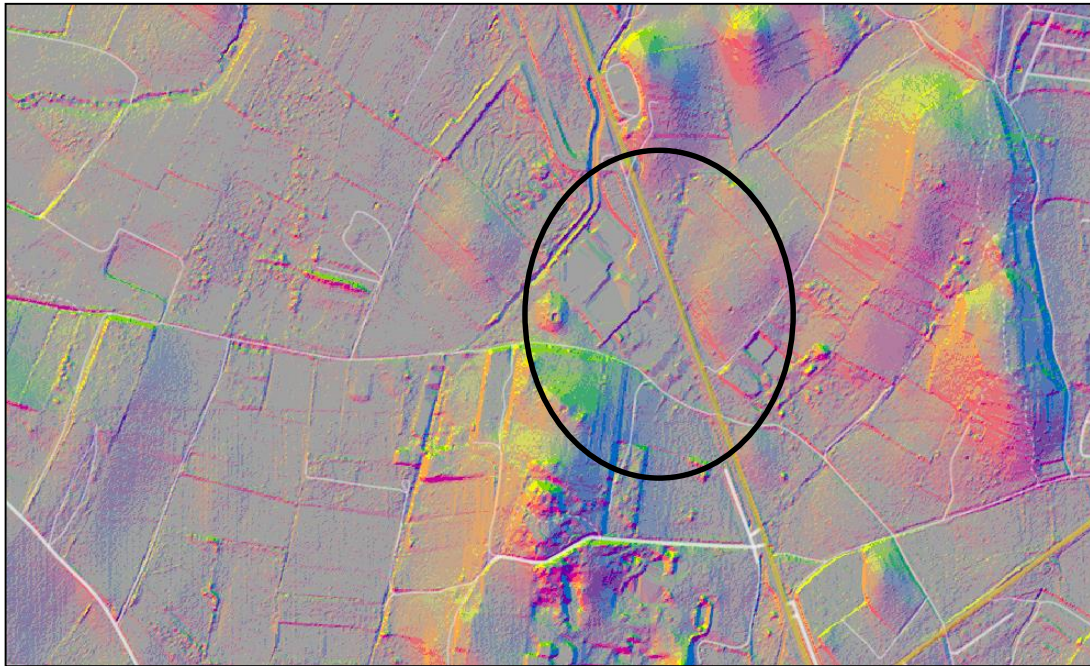
Per l'altra banda, l'àmbit oest limita amb un camí rural amb vegetació espontània.

Cal també destacar que la zona de la Zodiac al seu extrem septentrional té una zona destinada a l'aparcament de vehicles.





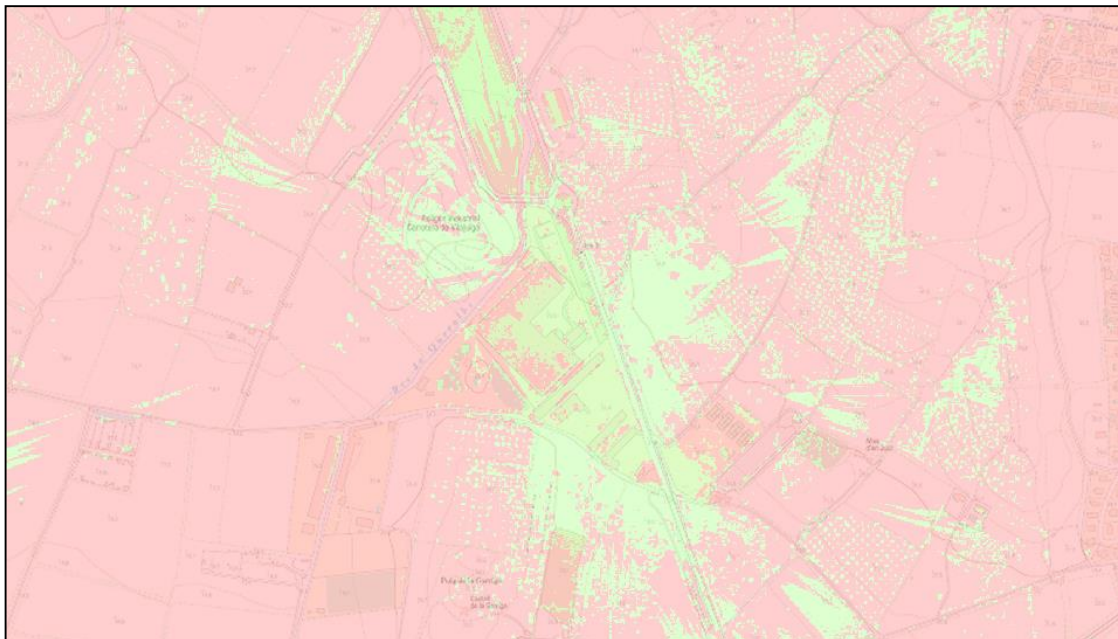
Es tracta principalment de terrenys eminentment planers, amb una lleugera inclinació ascendent vers el vèrtex nord. La totalitat del sector té una pendent inferior al 6%.



Pendents i orientacions

#### 4.1.2. Visibilitat de l'emplaçament

D'acord amb el model LIDAR generat a partir de les malles de 2x2 m de l'Institut Cartogràfic i Geològic de Catalunya s'ha calculat la conca visual de l'àmbit del Pla, considerant les actuals edificacions.



Conca visual de les naus. Aquesta és senyalada amb color verd



Tal i com es pot interpretar dels resultats obtinguts, la conca visual es cenyeix al llarg de la carretera de Vilajuïga i al llarg del camí de Mas Turró. Especialment en el tram que transcorre paral·lelament al sector.

Per tant, segons aquesta conca visual, s'estableix que l'efecte sobre les zones concorregudes és alt, ja que és a partir d'aquesta infraestructura des d'on és més visible el sector.

Si que cal considerar que aquesta zona es cenyeix especialment dins l'entorn més proper al sector industrial.

#### **4.1.3. Alternatives d'ubicació**

No s'han avaluat alternatives, més enllà de les que efectua el Pla i també, el document d'Avaluació Ambiental Estratègica.

### **4.2. PROGRAMA I REQUISITS DEL PROJECTE/PLA**

#### **4.2.1. Components del projecte/pla**

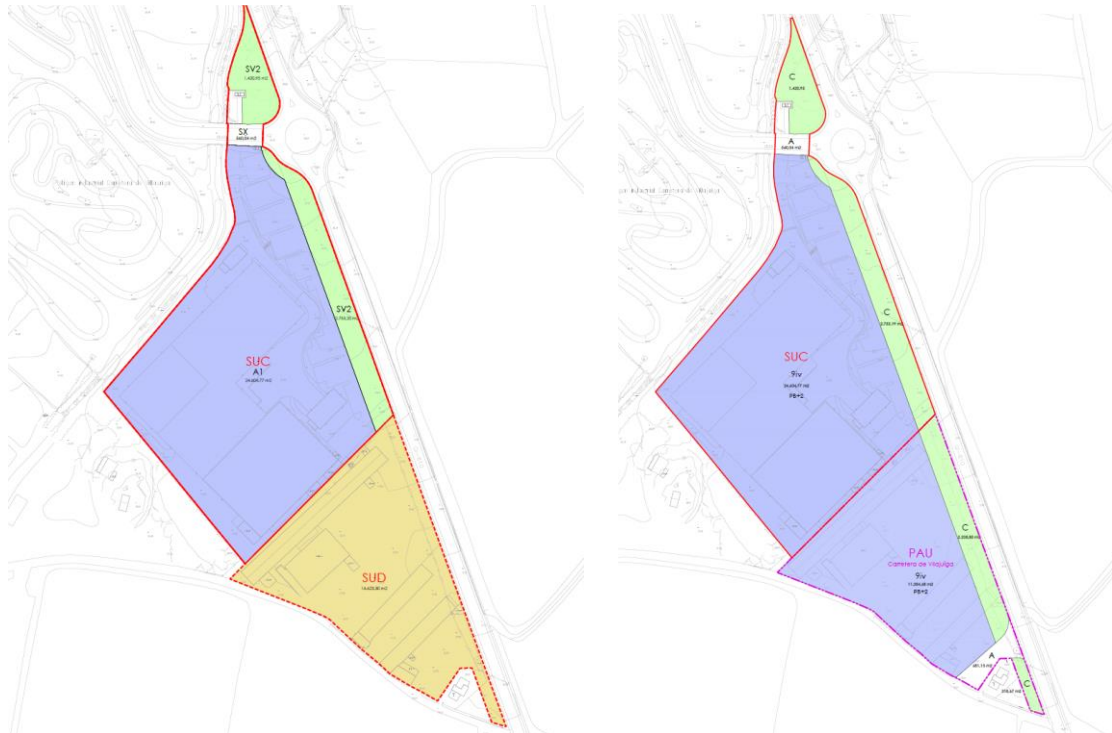
El pla afecta un àmbit de 4,39 ha de superfície situat a la zona oest del terme municipal de Roses i confronta, per l'est, amb la carretera GI-610 i, pel nord, amb el rec de Queralbs. Engloba uns terrenys urbanitzats, aïllats, separats uns 1,5 km del nucli urbà de Roses i d'un 900 m - 1.900 m dels espais xarxa Natura 2000 "Aiguamolls de l'Empordà" i "Cap de Creus".

Actualment l'àmbit del Pla es troba ocupat per dues activitats industrials. A la part nord hi ha una nau de grans dimensions dedicada a la fabricació d'embarcacions pneumàtiques. I a la part sud, hi ha diversos coberts d'una activitat dedicada a la reparació i hivernatge d'embarcacions d'esbarjo.

El Pla classifica de sòl urbà, amb la qualificació de zona d'activitat econòmica industrial, una superfície de 3,59 ha. La resta de superfície correspon a una franja d'espais lliures adjacent a la carretera (0,67 ha) i un petit tram de sistema vial (0,12 ha). Per tant, a grans trets, planteja un canvi de classificació urbanística dels usos rurals i de determinades activitats recollides al Pla general vigent, aprovat l'any 1993, per a usos industrials.

L'ordenació que s'estableix manté la franja verda de separació entre les finques edificables i la carretera de Vilajuïga per tal que es contribueixi a donar unes vistes més integrades amb l'entorn rústic de l'altra banda de la carretera.

En relació als vials es proposa reconèixer el tram existent a l'extrem nord dins de l'àmbit del Pla que dona accés a la finca propietat de l'empresa Zodiac Española SAU i urbanitzar el camí existent al sud adequant l'enllaç amb la carretera de Vilajuïga. Al final del vial es proposa un espai de gir que permeti el canvi de sentit.



**MODIFICACIÓ PGOU ROSES**  
carretera de Vilajuïga

<b>TOTAL ÀMBIT</b>		<b>43.962,26 m2</b>	<b>100%</b>
Sistema de Parcs i Jardins	Clau C	6.731,61 m2	15,31%
Sistema viari	Clau A	1.241,20 m2	2,82%
Zones d'aprofitament privat	Clau 9iv	35.989,45 m2	81,86%
<b>Sòl urbà consolidat SUC</b>		<b>Zodiac 29.338,96 m2</b>	<b>100%</b>
Sistema de Parcs i Jardins	Clau C	4.174,14 m2	14,23%
Sistema viari	Clau A	560,05 m2	1,91%
Zones d'aprofitament privat	Clau 9iv	24.604,77 m2	83,86%
<b>Sòl urbà no consolidat SUNC</b>		<b>PAU 14.623,30 m2</b>	<b>100%</b>
Sistema de Parcs i Jardins	Clau C	2.557,47 m2	17,49%
Sistema viari	Clau A	681,15 m2	4,66%
Zones d'aprofitament privat	Clau 9iv	11.384,68 m2	77,85%

Ordenació del Pla

La finca propietat de l'empresa Zodiac Española SAU disposa de la urbanització adequada pels usos previstos. Per la resta de terrenys el Pla proposa classificar de sòl urbà no consolidat amb la finalitat, entre d'altres, de millorar l'accessibilitat per adequar-la a usos industrials.

A grans trets els components del paisatge inclòs a l'àmbit del Pla són:

- a) L'actual nau de la l'empresa Zodiac Española SAU, la qual ja disposa de tots els elements propis dels terrenys urbanitzats, així com d'un espai destinat a l'aparcament de vehicles
- b) El torrent de Queralt, eix fluvial el qual malgrat quedar fora de l'àmbit és adjacent al sector i com element natural, desenvolupa un important paper com a connector ecològic.

Aquest espai fluvial malgrat, ser objecte d'un enjardinament poc reeixit, manté encara un aquesta important funcionalitat ecològica. Aquest fet també ha quedat palès en l'informe de l'OTAA, el qual per continuar amb el tràmit del Pla, requeria la redacció d'un projecte bàsic de restauració.

- c) La franja verda que separa les finques edificables i la carretera de Vilajuïga, ja que contribueix a donar unes vistes més integrades amb l'entorn rústic i actua com a pantalla visual i acústica
- d) El camí rural de mas Turró que delimita l'espai per la banda occidental del sector

#### **4.2.2. Requestis tècnics del projecte/pla**

L'àmbit del Pla reconeix la vialitat existent a l'extrem nord el qual dona accés a la finca propietat de l'empresa Zodiac Española SAU.

En aquest cas, car que l'ordenació del polígon d'actuació resultarà una parcel·la amb diverses activitats interiors en règim de divisió horitzontal o de conjunt immobiliari, l'accés a aquesta parcel·les podrà ser concentrat en un únic punt situat a l'extrem sud.

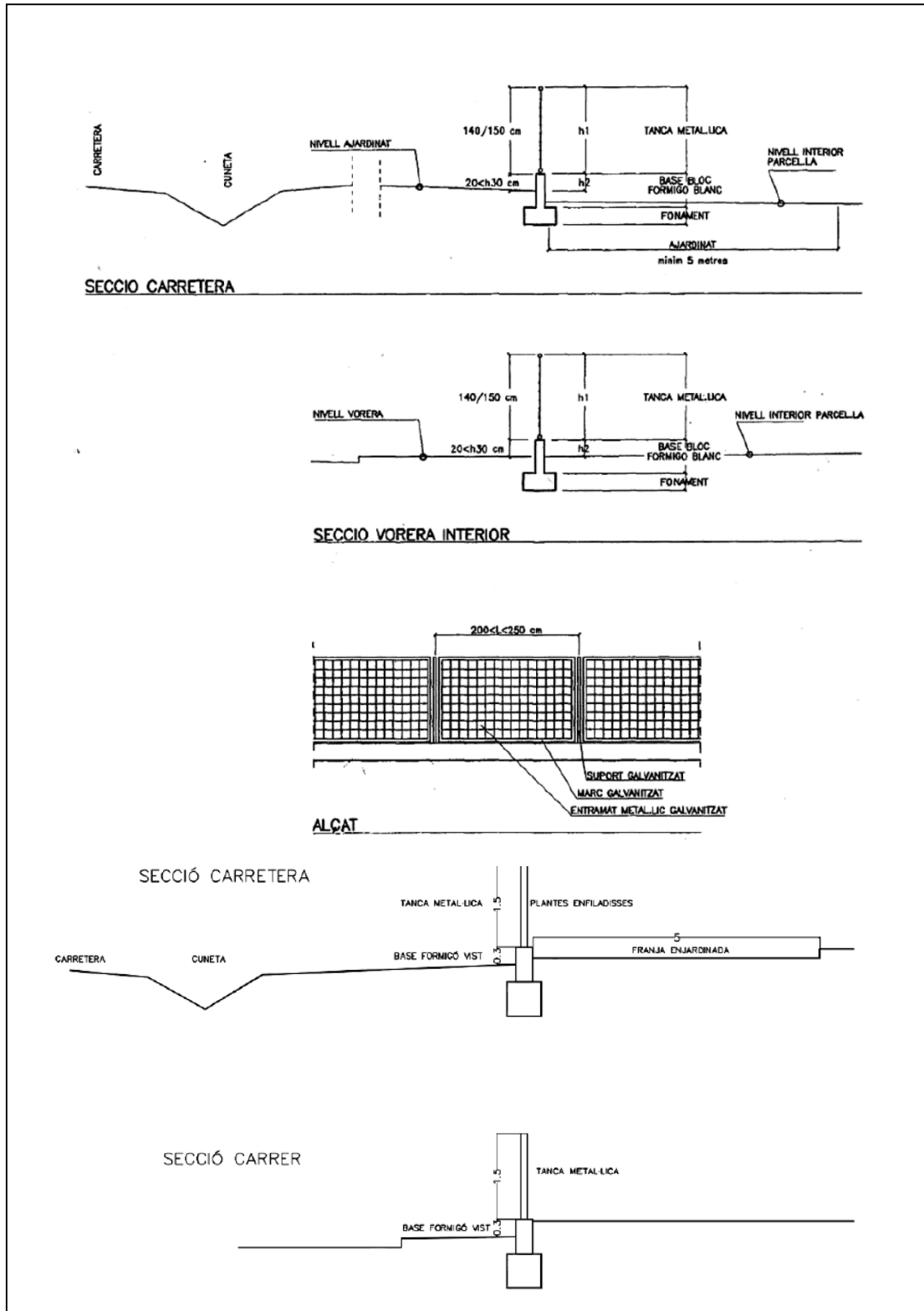
Aquesta proposta evita la multiplicació d'accessos des de la carretera i minimitza la superfície urbanitzar.

A l'hora, el Pla també estableix per a les edificacions existents i possibles, la planta baixa + 2 plantes pis, amb una alçada màxima de 15 m, i la següent distribució de superfícies:

- a) Sistema de parcs i jardins: 6.731,61 m<sup>2</sup> (15,31%)
- b) Sistema viari: 1.241,20 m<sup>2</sup> (2,82%)
- c) Zones d'aprofitament privat: 35.989,45 m<sup>2</sup> (81,86%)

En relació als tancaments, per tal de millorar la imatge, oferir un tractament unitari i reduir l'impacte visual del tancament perimetral de les parcel·les es proposa el següent sistema i materials:





Esquema dels tancaments

També s'estableix la creació d'una altra pantalla vegetal al llarg del camí del mas Turró, per de millorar i facilitar la integració de la zona amb l'entorn rural adjacent.

### **4.3. VISIÓ INTEGRAL DEL PROJECTE**

#### **4.3.1. Inserció del projecte i visió global de l'ordenació**

D'acord amb la inserció dels terrenys que formen part del Pla dins l'entorn o àmbit territorial més immediat, cal considerar en primer lloc, la presència de la carretera de Vilajuïga com a principal eix d'accés al sector i el camí de Mas Turró com a zona rural que es veurà més afectada per la consolidació d'aquest sector.

També pren especial importància l'entorn rural dominat, en aquest cas, pel conreu d'oliverars, així com també l'antiga zona semiurbanitzada que queda al nord de l'àmbit del Pla i que fou objecte d'una sentència judicial que va parar el procés i va suspendre el Pla Parcial que havia d'urbanitzar tota la zona. Aquesta actualment presenta un vial mig construït.

La zona semiurbanitzada que queda al nord del sector, actualment presenta un estat de degradació molt elevat i comporta estèticament un fort impacte visual.

A aquest impacte estètic cal sumar-hi l'enjardinament de la riera de Queralt. Aquest es va executar com una plantació lineal sense considerar la seva funcionalitat ni la possibilitat d'actuar com a filtre verd, fet que accentua més l'aspecte poc agraciat i degradat.

Cal esmentar l'actual enjardinament o disposició de la zona verda realitzat a l'hora d'executar la construcció de la nau i l'aparcament de la meitat nord. Aquesta franja de terreny situada entre l'àmbit construït i la carretera de Vilajuïga es va destinar a zona verda i s'hi varen plantar arbres alineats a peu de carretera per tal d'efectuar una pantalla visual. Aquesta és composta per tamarius i pollanques, però per tipologia d'espècies i interdistància de plantació el seu efecte d'apantallament o d'ocultació és molt baix.

De fet, que en tractar-se de terrenys destinats a activitats econòmiques, el tipus de construcció i característiques tècniques (alçada, volum, cossos, materials emprats, cromatisme, tipologia d'acabats etc.) genera una disconformitat estàtica en relació a l'entorn rural on s'insereix, aspecte que s'agreuja per la presència de tot l'àmbit mig urbanitzat i la manca d'un enjardinament eficient segons la voluntat per la qual es va executar.

Finalment, cal considerar que la seva reduïda conca visual i els seus efectes sobre les principals zones concorregudes permeten concloure que l'efecte paisatgístic és lleu, amb una incidència potencial de l'actuació sobre el paisatge que es pot de qualificar de moderada, ja que el Pla preveu una variació sobre la visió del lloc.



Imatge de la nau situada al nord de la parcel·la



Imatge de la nau situada al sud de la parcel·la

#### **4.3.2. Alternatives d'ordenació**

Com s'ha establert anteriorment no s'han avaluat alternatives d'ordenació.

D'acord amb les característiques i tipologia de Pla, més les actuals edificacions existents i possibilitats urbanístiques, no s'han avaluat distintes alternatives, més enllà



d'aquelles que es varen establir en el moment de tramitació del Pla durant la fase d'avanç i en el procés d'avaluació ambiental.

També, la solució adoptada redueix en gran mesura la conca visual. D'aquesta manera, els efectes visibles es cenyeixen pràcticament a l'espai circumscrit pel projecte.

Finalment, cal considerar que el Pla no suposa el desenvolupament de transformacions importants. De fet, el principal canvi substancial es va generar en el moment que es va urbanitzar part del sector inclòs al Pla com també els terrenys adjacents situats al nord i que ara resten mig urbanitzats.

#### **4.4. ANÀLISI SISTEMÀTICA DE LES TRANSFORMACIONS**

Tota actuació en el territori comporta alteracions amb més o menys conseqüències sobre el paisatge. En aquest cas, el projecte suposa una transformació negativa, si bé el grau de l'impacte és molt baix ja que no suposa un resultat indesitjat, ni tampoc posa en crisi el manteniment de certs valors del paisatge.

De fet, el projecte no suposa un canvi d'ús substancial sinó que dota de continuïtat un ús industrial ja existent, a més d'ordenar una zona ja destinada a activitats econòmiques mitjançant la renovació del teixit urbà.

D'acord, amb l'avaluació i descripció global de les transformacions produïdes per l'actuació, els aspectes paisatgístics concrets que el projecte modifica o altera, són:

a) Alteració de la matriu biofísica.

L'execució del Pla, i més concretament de la zona qualificada amb la figura de Polígon d'Actuació Urbanística, suposarà determinats efectes sobre el sòl, reduint la capacitat d'infiltració i l'augment de la superfície impermeabilitzada.

Respecte als moviments de terra, degut al caràcter eminentment planer del sector, no es preveu la generació d'importants desmunts, excavacions i moviments de terra.

En relació a la vegetació existent, el projecte no suposa cap tipus d'alteració important, ja que actualment l'àmbit que es preveu transformar no presenta espècies ni exemplars d'interès.

En aquest mateix sentit, es valora positivament la possibilitat de generar un nou enjardinament, el qual amb l'adopció de determinades prescripcions pot generar un impacte positiu sobre el paisatge.

b) Alteració sobre els aspectes visuals i formals (visibilitat, cromatisme, etc.).

El projecte no suposa una greu alteració sobre el grau de visibilitat tal i com s'ha determinat a l'hora de calcular la seva conca visual. El fet de tractar-se d'una zona ja

transformada per usos industrials i amb presència de naus comporta que el grau de visibilitat de tot el sector no variarà substancialment.

A l'hora, les zones destinades a zona verda suposen una millora en relació a les visuals que s'obtenen a peu de carretera, ja que la possibilitat de revegetar aquestes zones ha de permetre ocultar part dels seus efectes.

c) Alteració en relació als aspectes socials (freqüentació, identitat, etc.).

El fet de tractar-se d'una zona industrial situada en un entorn eminentment agrícola, però a l'hora també amb presència de construccions, infraestructures i usos aliens al caràcter rústic de la matriu agrària principal, implica que l'impacte respecte als usos dominants sigui moderat.

L'espai tampoc és objecte de pas d'itineraris ni senders, i socialment és una zona socialment poc freqüentada. Per tant, en aquest sentit, l'impacte és molt baix.

d) Alteració dels valors naturals.

El Pla suposa una modificació substancial de la funcionalitat ecològica d'aquest sector, ja que altera una zona reconeguda com a connector ecològic entre el Parc Natural dels aiguamolls de l'Empordà i el Parc Natural del Cap de Creus.

Ara bé, aquest impacte sobre els valors naturals del paisatge queda atenuat. En gran part, perquè d'una banda, el Pla es cenyeix a l'actual zona ja edificada i suposa en gran mesura, la renovació d'un teixit industrial ja existent. I de l'altra, perquè també s'incorpora un projecte de restauració de la riera de Queralt, curs fluvial amb un important paper com a corredor faunístic.

## 5. ESTRATÈGIES, CRITERIS I MESURES D'INTEGRACIÓ PAISATGÍSTICA

Degut als diferents tipus d'efectes paisatgístics generats pel Pla, els quals es poden definir com a lleus i moderats, tant en conjunt com de manera individual, s'estableix una única estratègia d'integració paisatgística. Aquesta té per objectiu l'ocultació de les instal·lacions i millorar la integració dels usos urbans en relació amb els agrícoles oferint una gradient o franja de contacte de qualitat.



Es proposa:

- a) Reforçar les plantacions formades per tamarius i pollancre de la zona verda situada entre la carretera de Vilajuïga i la zona ocupada per les naus.

En aquest cas, i per tal de donar continuïtat a la plantació que es proposa en el PAU, formada bàsicament per oliveres, caldria donar continuïtat a aquesta espècie cap a la zona ja consolidada. Aquest fet donaria homogeneïtat a tot el sector i desenvoluparia amb més efectivitat el rol d'ocultació vers les vistes des de la carretera principal.

- b) Que la zona delimitada amb paviment de sauló es continuï cap a al sector consolidat, és a dir, cap a la zona verda adjacent a la zona industrial de la Zodiac

- c) Dotar la zona de tanques amb espècies enfiladisses per tal de crear pantalles verdes que ocultin les instal·lacions i la mateixa tanca de torsió.
- d) Que a la zona més propera a la tanca de la zona verda adjacent a la carretera de Vilajuïga inclogui espècies arbustives, seguint el model proposat al llarg del camí de Mas Turró. A l'hora també es proposa, com a complement, que la tanca segueixi un cromatisme verd o ocre.
- e) Que les espècies arbustives i d'enfiladisses que es proposen plantar donin compliment al Reial Decret 630/2013, de 2 d'agost, pel qual es regula el Catàleg d'espècies exòtiques invasores.

Finalment, cal considerar que el principal impacte paisatgístic ve generat per dos elements. El primer, són les construccions precàries de l'àmbit sud, aspecte que amb el desenvolupament del Pla es preveu mitigar. I el segon, és generat per la presència d'un vial en forma de U i l'enjardinament i pèrdua de naturalitat del Rec del Queralt.







Imatges de la franja vegetal que es proposa reforçar

Si bé aquest darrer aspecte es preveu corregir amb l'execució de les actuacions de restauració incloses al Projecte Bàsic de restauració dels sistemes naturals i de la connectivitat ecològica del Rec del Queralt, es recomana l'enderroc de tot el vial abandonat i la recuperació del conreu de l'olivera, especialment allà on ha aparegut un circuit de motocròs sense llicència ni condicionament.



matges del vial i del camp de motocros adjacent al sector

## 6. CONCLUSIONS

El present Estudi d'Impacte i Integració Paisatgística (d'ara endavant EIIP) es realitza sobre el Document Urbanístic en tràmit d'aprovació provisional de la Modificació del Pla General d'Ordenació Urbana de Roses en relació al PPU Carretera de Vilajuïga, versió que ha introduït una sèrie de canvis poc substancials, respecte a la versió d'aprovació inicial, i que també va ser objecte d'avaluar-ne l'impacte i definir mesures d'integració paisatgística.

L'objecte del Pla és establir el règim urbanístic d'un àmbit on actualment es desenvolupen activitats industrials, així com l'establiment dels criteris d'ordenació de les edificacions i de la urbanització.

L'àmbit es localitza a la carretera de Vilajuïga, en el sector industrial conegut com de la ZODIAC. Amb una superfície total de 43.962,26 m<sup>2</sup>, aquest limita al NO amb el rec de Queralbs, a l'E per la carretera de Vilajuïga; al SW per una finca privada i el camí rural de Mas Turró; i pel sud amb un habitatge aïllat.

El sector, actualment es troba conformat per les següents edificacions, aspecte que condiona la classificació i qualificació proposada.

El sector nord, actualment és ocupat per la nau i l'aparcament de vehicles associat a l'empresa Zodiac Española SA. El pla el classifica de Sòl Urbà Consolidat (SUC). Aquests terrenys, amb una extensió de 29.338,96 m<sup>2</sup> tenen la condició ja de solar, ja que varen ser desenvolupats urbanísticament en aplicació del Pla General del municipi que posteriorment es va anul·lar. Així, aquest es va executar en la seva totalitat completant tota la tramitació urbanística i havent-se formalitzat les degudes sessions, el conseqüents tràmits tributaris d'urbanització i dotant-lo dels serveis bàsics.

Cal afegir que les NNUU del Pla estableixen l'obligatorietat d'execució de les actuacions de definides al Projecte bàsic de Restauració dels sistemes naturals i de la funcionalitat ecològica del Rec de Queralbs al seu pas pel sector industrial de la carretera de Vilajuïga, de manera que no es podran atorgar llicències urbanístiques a la parcel·la confrontant sense la sense la prèvia o simultània execució de la restauració.

Aquest aspecte és de gran interès a l'hora de considerar la qualitat paisatgística d'aquest àmbit territorial. I és que la sentència que va anul·lar aquest sector industrial, que incloïa una major extensió de terrenys, va arribar quan ja es varen iniciar part de les obres d'urbanització del sector. Entre aquestes obres hi hauria la nau de Zodiac Española SA, l'aparcament associat i la rotonda d'accés, com també el vial en forma de U i que ara es troba abandonat i les obres d'enjardinament del Rec de Queralb. Aquests dos darrers aspectes afecten negativament la qualitat del inclòs en l'àmbit del Pla.

La zona sud té una extensió total de 14.623,30 m<sup>2</sup>. Aquest es troba actualment ocupat per naus industrials amb un estat de conservació molt precari. El Pla estableix la classificació de Sòl Urbanitzable Delimitat, desenvolupable mitjançant la figura d'un Pla d'Actuació Urbana (PAU). L'objectiu és consolidar l'àrea industrial, millorar els accessos i la integració paisatgística de les edificacions. El fet que l'actual zona sigui sòl no urbanitzable suposa un impediment a realitzar qualsevol tipus de millora.

A grans trets, els components del paisatge inclòs dins l'àmbit del Pla són:

- a) L'actual nau de la l'empresa Zodiac Española SAU, la qual ja disposa de tots els elements propis dels terrenys urbanitzats, així com d'un espai destinat a l'aparcament de vehicles
- b) El torrent de Queralt, eix fluvial el qual malgrat quedar fora de l'àmbit és adjacent al sector i com element natural, desenvolupa un important paper com a connector ecològic.

Aquest espai fluvial malgrat, ser objecte d'un poc encertat projecte d'enjardinament, manté encara una important funcionalitat ecològica. Aquest fet ha quedat palès en l'informe de l'OTAA, el qual per continuar amb el tràmit del Pla, requereix la redacció d'un projecte bàsic de restauració.

- c) La franja verda que separa les finques edificables i la carretera de Vilajuïga, ja que contribueix a donar unes vistes més integrades amb l'entorn rústic. A més actua també com a pantalla visual i acústica
- d) El camí rural de mas Turró que delimita l'espai per la banda meridional del sector

En conjunt, el Pla, a més de possibilitar la consolidació de la zona industrial i especialment, permetre millorar arquitectònicament i urbanísticament les edificacions i construccions més precàries i degradades, també suposa:

- a) Millorar l'accessibilitat i vialitat de la zona, a més de crear un carril bici i zona de passeig per a vianants
- b) Donar continuïtat a la zona verda ja consolidada i present al llarg de l'àmbit ocupat per la nau i equipaments de Zodiac Española SA,
- c) Possibilitar la creació d'una pantalla visual per ocultar les instal·lacions des de la carretera de Vilajuïga, eix més concorregut del sector i des d'on és més visible.

El Pla, s'engloba dins una àrea dominada per l'ús agrícola, bàsicament dedicat al cultiu de l'olivera, si bé també la presència d'activitats i usos aliens a les característiques agrícoles, és molt notòria.

D'aquesta manera, per tal de no agreujar l'artificialització del sòl agrícola, impedir la consolidació de petites zones urbanes disperses dins una zona de conreus i millorar

l'ocultació dels usos aliens a la matriu agrícola dominant, es proposen diverses mesures d'integració.

Aquestes responen a l'estratègia de garantir una millor ocultació de les instal·lacions. Es tracta bàsicament de:

- a) Reforçar les plantacions formades per tamarius i pollanques de la zona verda situada entre la carretera de Vilajuïga i la zona ocupada per les naus.

En aquest cas, i per tal de donar continuïtat a la plantació que es proposa en el PAU, formada bàsicament per oliveres, caldria donar continuïtat a aquesta espècie cap a la zona ja consolidada. Aquest fet, donaria homogeneïtat a tot el sector i desenvoluparia amb més efectivitat el rol d'ocultació vers les vistes des de la carretera principal.

- b) Que la zona delimitada amb paviment de sauló es continuï cap a al sector consolidat, és a dir, cap a la zona verda adjacent a la zona industrial de la Zodiac
- c) Dotar la zona de tanques d'espècies enfiladisses per tal de crear pantalles verdes que ocultin les instal·lacions i la mateixa tanca de torsió.
- d) Que a la zona més propera a la tanca de la zona verda adjacent a la carretera de Vilajuïga inclogui espècies arbustives, seguint el model proposat al llarg del camí de Mas Turró. A l'hora també es proposa com a complement que les tanques adoptin tons cromàtics verds o ocres.
- e) Que les espècies arbustives i d'enfiladisses que es proposen donin compliment al Reial Decret 630/2013, de 2 d'agost, pel qual es regula el Catàleg d'espècies exòtiques invasores.

Finalment, cal considerar que el principal impacte paisatgístic ve generat per dos elements. El primer són les construccions precàries de l'àmbit sud, element o causa que amb el desenvolupament del Pla es preveu mitigar. I el segon és generat per la presència d'un vial en forma de U i l'enjardinament i pèrdua de naturalitat del Rec del Queralt.

Si bé aquest darrer aspecte es preveu corregir amb l'execució de les actuacions de restauració incloses al Projecte Bàsic de restauració dels sistemes naturals i de la connectivitat ecològica del Rec del Queralt, es recomana també l'enderroc de tot el vial abandonat i la recuperació del conreu de l'olivera, especialment allà on ha aparegut un circuit de motocròs sense llicència ni condicionament.





Albert Albertí i Parés,  
Geògraf i consultor ambiental  
Número de col·legiat 3175  
Quercus Sapiens - Consultoria d'estudis i projectes ambientals i paisatgístics  
[www.quercusapiens.com](http://www.quercusapiens.com) | A/e: [albertoorum@gmail.com](mailto:albertoorum@gmail.com)  
5 de gener de 2021